

Millot, J. 1948. Faits nouveaux concernant les *Archaea* [Aranéides].
Mém. Inst. scient. Madagascar 1(A1): 12.

Archaea Jeanneli (1), n. sp.

(Fig. 1 A, 2 B, 3 F)

Crâne beaucoup plus long que haut, fortement rejeté en arrière, et très étiré postérieurement en « déformation toulousaine », semblable par là à celui des deux espèces précédentes, mais le « cou » est nettement plus fort et plus large que chez *A. Bourgini* et même que chez *A. Vadoni*. En outre et surtout, il n'existe pas d'épines céphaliques nettes : en vue supéro-dorsale, le sommet de l'occiput apparaît tronqué et dépourvu de « cornillons ». L'épine chélicérienne dorsale fait virtuellement défaut. Mêmes granulations céphalothoraciques que chez *A. Vadoni*.

Abdomen plus haut que long, sensiblement aussi haut que le céphalothorax chez le ♂, et parfois un peu plus haut que chez la ♀. Sa face antérieure est convexe et sa face postérieure concave. Il est de profil triangulaire comme celui d'*A. Workmani*, mais avec une saillie postéro-dorsale plus mousse, se confondant avec la ligne abdominale générale.

Palpe ♂ représenté fig. 3 F. Le fémur ne porte pas d'apophyse apicale comme celui d'*A. Vadoni*, par contre, la patelle présente une saillie angulaire postéro-dorsale nette ; celle-ci apparaît à peine sur la figure du fait de l'orientation. Bulbe brun clair, plus foncé que ceux d'*A. Bourgini* et d'*A. Workmani*.

Longueur du corps : 1,8 mm. (céphalothorax : 0,9 mm. ; abdomen : 0,95 mm.).

Hauteur du céphalothorax : 1,2 mm. ; longueur de la tête : 0,75 mm.

Pattes	I	II	IV	III
Fémurs	2 mm.	1,65 mm.	1,3 mm.	
Patelles et tibias	2,2 mm.	1,55 mm.	1,1 mm.	
Tarses	1,1 mm.	1 mm.	0,6 mm.	
	<hr/>	<hr/>	<hr/>	
Total	6,3 mm.	4,20 mm.	3 mm.	

MADAGASCAR Centre : forêt de la MANDRAKA. Nord-Est : forêt d'AMBOHIVOANGY.

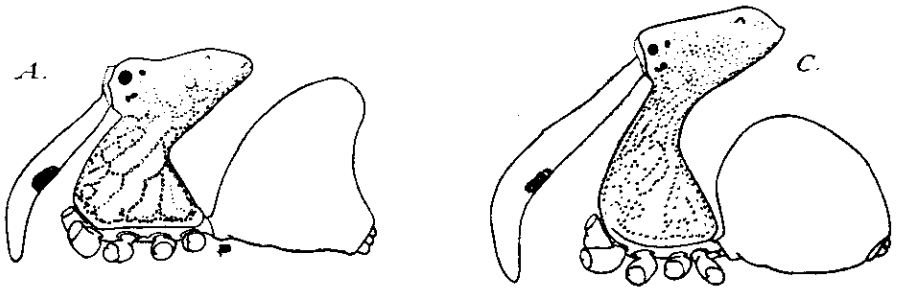


Fig. 1. *Archaea*. — A : *A. Jeanneli*, n. sp. — C : *A. Bourgini*, n. sp.

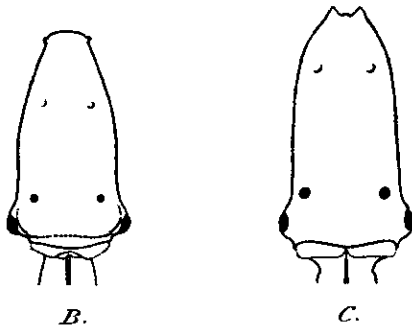


Fig. 2. Céphalothorax d'*Archaea* de face.
B. *A. Jeanneli*, n. sp.—C. *A. Bourgini*, n. sp.

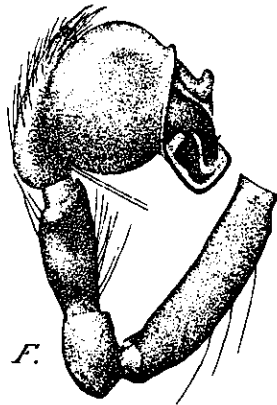


Fig. 3. F. Palpe ♂ de *A. Jeanneli*, n. sp.