

SUMMARY

Data on taxonomy and distribution of 7 *Carcharodus* species are summarized. 6 species are found in the USSR; *C. stauderi* is recorded for the first time. A new subspecies, *C. orientalis teberdinus* subsp. n., is described. A key to the species is given; male and female genitalia and distribution are illustrated.

УДК 595.797 (47+57)

© 1990 г.

Э. Р. Будрис

РОЮЩИЕ ОСЫ РОДА  
*MIMUMESA MALLOCH* (HYMENOPTERA, SPHECIDAE)  
ФАУНЫ СССР

E. R. BUDRYS. DIGGER-WASPS OF THE GENUS *MIMUMESA MALLOCH* (HYMENOPTERA, SPHECIDAE) OF THE FAUNA OF THE USSR

Род *Mimumesa* Malloch ревизован в объеме Палеарктики Бомоном (Beaumont, 1937) и Гуссаковским (1937). В этих работах он принимается (в статье Гуссаковского — под названием *Mimesa* Shuckard) за подрод рода *Psen* Latreille. Его выделение в самостоятельный род (Gittins, 1969) стало практически общепринятым после ревизии родов роющих ос Бохарта и Менке (Bohart, Menke, 1976).

В ходе настоящей работы были изучены коллекции Зоологического института АН СССР (Ленинград; далее — ЗИН), Зоологического музея МГУ (Москва), предоставленные А. В. Антроповым, Биолого-почвенного института ДВО АН СССР (Владивосток), переданные А. С. Лелеем, и Института зоологии АН КазССР (Алма-Ата), присланные В. Л. Казенасом. Автор благодарит всех перечисленных лиц за оказанное ими содействие.

В работе обозначены лектотипы *Psen sibiricus* Gussakovskij и *P. fulvitaris* Gussakovskij; названия *Mimesa longula* Gussakovskij и *Psen dahlbomi pacificus* Tsuneki сведены в синонимы.

Род *MIMUMESA* Malloch, 1933

Malloch, 1933 : 16 (*Psen* subg.; типовой вид — *Psen niger* Packard, 1867); Gittins, 1969 : 62.

Род *Mimumesa* отличается от *Mimesa* гладким эпискробальным участком мезоплеврона [последний термин предлагается взамен морфологически неточного «гипоэпимеральное поле» (Bohart, Menke, 1976), так как область сверху от скробаулуса целиком или большей частью относится к эпимерону (Щербаков, 1981), а не расположена книзу от него, как следует из этого названия]; от *Psen* — низким, почти прямым (а не высоким, угловатым или дугообразным, как у этого рода) интерантенальным килем, наличием резкого медиального кия на верхней стороне петиолуса, отсутствием пучков из длинных волнистых волосков на 3-м и 4-м стернумах самца, сросшимися со стернумом спиракулярными лопастями 7-го тергума самца (рис. 7—9) и своеобразным строением пениальных вальв, которые у основания резко изогнутой вниз вершинной части вентрально несут особую лопастилку сложной формы, отделенную узкой вырезкой (рис. 1—6; строение гениталий самцов рода *Psen* см.: Будрис, 1986, рис. 1—7). По структуре 7-го сегмента брюшка и пениальных вальв у самца род *Mimumesa* очень близок к *Pseneo* [единственный палеарктический представитель последнего рода — *P. exaratus* (Eversmann, 1849)]; от него *Mimumesa* отличается фактически лишь строением петиолуса, верхняя сторона которого несет медиально продольный киль (у *Pseneo* она равномерно выпуклая, гладкая или пунктированная), и формой гоностилей, вершина которых широкая, лопастевидная, часто с широкой дорсальной выемкой (рис. 1—6; у *Pseneo* она узкая, треугольная или вытянутая в тонкий апикальный отросток).

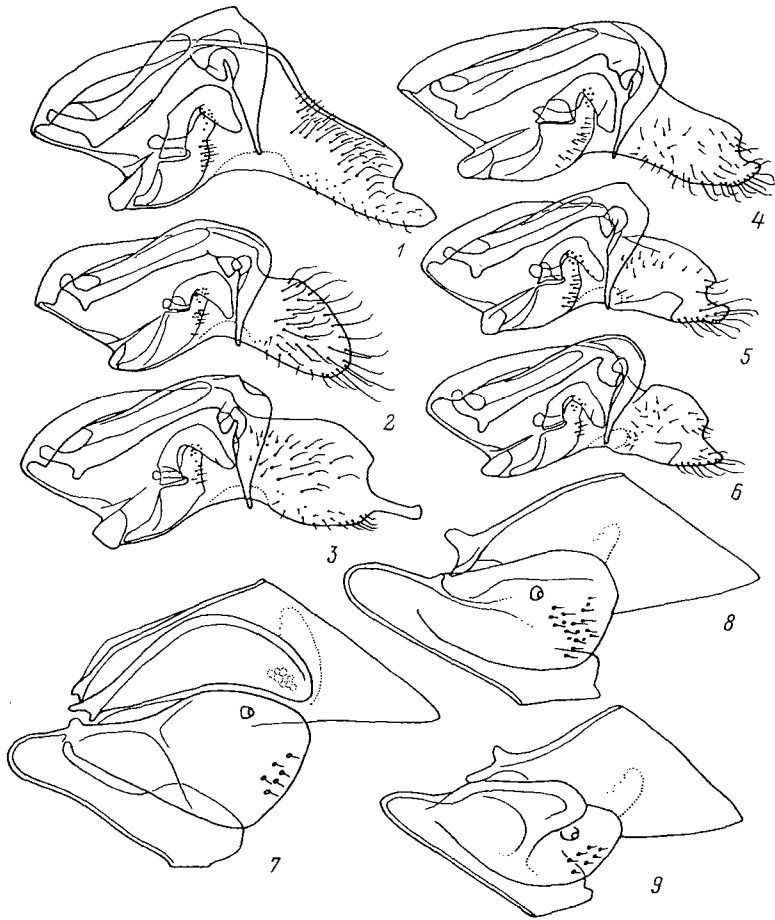


Рис. 1—9. *Mimumesa* Malloch.

1—6 — правая половина генитальной капсулы самки с медиальной стороны: 1 — *M. sibiricana* R. Bohart, 2 — *M. atratina* (F. Moraw.), 3 — *M. dahlbomi* (Wesm.), 4 — *M. beaumonti* (Lith.), 5 — *M. unicolor* (Linden), 6 — *M. littoralis* (Bondroit); 7—9 — 7-й сегмент брюшка самки: 7 — *M. sibiricana*, 8 — *M. beaumonti*, 9 — *M. littoralis*.

ОПРЕДЕЛИТЕЛЬНАЯ ТАБЛИЦА ВИДОВ  
РОДА *MIMUMESA* ФАУНЫ СССР

1. а. Мезоплевроны с ацетабулярным килем, соединяющим нижние концы эпикнемиальных килей. Брюшко черное. Вершина наличника самки двухлопастная. 7-й тергум самца без дополнительных лопастей над спиракулярными (рис. 8, 9) . . . . . 2.  
б. Мезоплевроны без ацетабулярного килея. 1-й и 2-й сегменты брюшка (кроме петиолуса) большей частью красные. Вершина наличника самки с 5 небольшими лопастями. Над спиракулярными лопастями 7-го тергума самца расположены лишь немного уступающие им по величине подвижно приращенные дополнительные лопасти (рис. 7). (Пигидиальное поле самки широкое, густо пунктированное; усики самца с овальными тилои-

дами, крупными на 7—10-м члениках и маленькими, не всегда заметными на 6-м и 11-м, кроме того, на 4-м и 5-м члениках иногда намечены следы килевидных тилоидов; гениталии — рис. 1)

- M. sibiricana* R. Bohart, 1976  
2(1а). а. Самка . . . . . 3.  
б. Самец . . . . . 7.  
3(2а). а. Пигидиальное поле узко-треугольное, лишь с 2—4 рядами точек . . . . . 4.  
б. Пигидиальное поле широко треугольно-полуэллиптическое, густо пунктированное . . . . . 5.  
4(3а). а. Опушение нижней части лица сероватое, без серебристого блеска. Мезоплеврон с четким субэпикнемиальным килем, начинающимся у его переднего края книзу от плечевого бугра, заканчивающимся на ацетабулярном киле и ограничивающим латерально вдавленную ацетабулярную впадину . . . . . *M. dahlbomi* (Wesmael, 1852).  
б. Опушение нижней части лица серебристо-блестящее. Мезоплеврон лишь со слабым следом субэпикнемиального килея у переднего края, не достигающим ацетабулярного килея, иногда вовсе незаметным; ацетабулярная впадина слабо ограничена . . . . . *M. beaumonti* (Lith, 1949).  
5 (3б). а. Петиолус почти в 1.5 раза длиннее 1-го тергума. Ацетабулярная впадина сильно вдавленная, ограниченная латерально более или менее резким субэпикнемиальным килем . . . . . *M. atratina* (F. Morawitz, 1891).  
б. Длина петиолуса приблизительно равна длине 1-го тергума. Ацетабулярная впадина слабо вдавленная, субэпикнемиальный киль неразвит . . . . . 6.  
6(5б). а. Жгутик усиков обычно снизу по всей длине рыжеватый или желтоватый, редко буроватый. Темя за глазками обычно без четкой поперечной морщинистости, лишь пунктированное, блестящее . . . . . *M. littoralis* (Bondroit, 1934).  
б. Жгутик усиков обычно черный, его 1—3 вершинных членика снизу рыжеватые или буроватые (иногда жгутик снизу рыжеватый, его последние членики немного светлее остальных). Темя за глазками обычно густо поперечно пунктированно-морщинистое, матовое . . . . . *M. unicolor* (Linden, 1829).  
7(2б). а. Гоностиль с широкой лопастевидной вершиной, без преапикальной дорсальной выемки (рис. 2). Петиолус приблизительно в 1.5 раза длиннее 1-го тергума. Тилоиды на 9—10-м, изредка 11-м члениках усика овальные, на 4—8-м — килевидные, очень узкие, иногда почти незаметные. (Субэпикнемиальный киль мезоплеврона более или менее отчетливый; 7-й сегмент брюшка как на рис. 8) . . . . . *M. atratina* (F. Morawitz, 1891).  
б. Гоностиль с преапикальной дорсальной выемкой (рис. 3—6). Петиолус лишь едва длиннее 1-го тергума. Если на 9—10-м члениках усика тилоиды овальные, то на 7—8-м они узко-эллиптические, а не килевидные . . . . . 8.  
8(7б). а. Гоностиль с длинным и тонким апикальным отростком (рис. 3). Субэпикнемиальный киль отчетлив от переднего края мезоплеврона до ацетабулярного килея. (Тилоиды на 4—6-м члениках усика килевидные, очень узкие, на 7—11-м — узко-эллиптические; 7-й сегмент брюшка как на рис. 8) . . . . . *M. dahlbomi* (Wesmael, 1852).  
б. Гоностиль с короткой вершиной (рис. 4—6). Субэпикнемиальный киль заметен лишь у переднего края мезоплеврона или вовсе отсутствует . . . . . 9.  
9(8б). а. Вентральная лопастинка пениальных валв с широким основанием; гоностиль медиально без гладкого склеротизованного бугорка (рис. 4). Дорсальный отросток аподем 7-го стернума короткий (рис. 8). Тилоиды на 4—6-м члениках усика килевидные, иногда едва заметные, на 7—12-м — узко-эллиптические. Голова и грудь с заметным голубым отливом . . . . . *M. beaumonti* (Lith, 1949).

б. Вентральная лопастинка пениальных вальв с более узким основанием; гоностиль медиально с гладким склеротизованным бугорком (рис. 5, 6). Дорсальный отросток аподем 7-го стернума сильно вытянутый и сросшийся с дорсальным краем спиракулярных лопастей (рис. 9). Тилоиды на 4—12-м члениках усика килевидные (на 11—12-м нередко отсутствуют). Голова и грудь черные, без голубого отлива.

10(96). а. Вентральная лопастинка пениальных вальв относительно узкая, с треугольно приостренной вершиной (рис. 5). Жгутик усиков чаще черный, лишь 1—3 вершинных членика снизу рыжеватые. Темя за глазами обычно поперечно пунктированно-морщинистое, матовое.

*M. unicolor* (Linden, 1829).

б. Вентральная лопастинка пениальных вальв более широкая, округленная (рис. 6); у особей из Дальнего Востока она с несколько более приостренной вершиной. Жгутик усиков чаще снизу по всей длине рыжеватый или буроватый. Темя за глазами чаще без четкой поперечной морщинистости, блестящее.

*M. littoralis* (Bondroit, 1934).

### *Mimumesa sibiricana* R. Bohart, 1976

Bohart in Bohart, Menke, 1976: 164 (nom. n. pro *sibiricus* Gussakovskij). — *sibiricus* Гуссаковский, 1937: 664; ♀♂ (*Psen* subg. *Mimesa*; nom. praecoc., non Beaumont, 1937; lectotypus — ♀, Иркутская обл., Мальта, 22.VI.1908, сб. Д. Смирнов; ЗИН; обозначен здесь); Beaumont, 1944: 328 (*Psen* subg. *Mimumesa*); Lith, 1949: 144 (*Psen* subg. *Mimumesa*); 1973: 116 (*Psen* subg. *Mimumesa*); 1974: 180 (*Psen* subg. *Mimumesa*).

Распространение. Алтайский край, Иркутская обл., Читинская обл., Якутская АССР, п-ов Камчатка. Голландия. Монголия.

Материал. Алтайский край: 1 ♀, Северная, 30.VII.1922 (Рейхардт); Якутская АССР: 1 ♀, Новопокровское, р. Амга, 24.VII.1928 (Припузов); 1 ♂, Павловское, Ой-Бесь, 28.VI.1925 (Бнанки) — паралектотипы. Горно-Алтайская АО: 1 ♂, Чулышман, 8.VI.1909 (Емельянов); Читинская обл.: 1 ♀, 42 км ЮЗ Борзя, Дурбачи, 24.VII.1984 (Лелей); Камчатка: 3 ♂, Милюков, 7.VII.1985 (Каспарян). Монголия: 1 ♂, Восточный аймак, 15 км С оз. Хух-Нур, оз. Дуро-Нур, 28.VI.1976 (М. Козлов).

### *Mimumesa atratina* (F. Morawitz, 1891).

Morawitz, 1891: 206, ♂ (*Mimesa*; holotypus — ♂, «M. Bogdo», «*Mimesa atratina* F. Moraw.»; ЗИН; изучен); Beaumont, 1937: 52 (*Psen* subg. *Mimumesa*); Гуссаковский, 1937: 659, ♀♂ (*Psen* subg. *Mimesa*); Beaumont, 1941: 328 (*Psen* subg. *Mimumesa*); 1964: 91 (*Psen* subg. *Mimumesa*); 1967: 339 (*Psen* subg. *Mimumesa*); Leclercq, 1974: 193 (*Psen* subg. *Mimumesa*); Lomholdt, 1975: 158; Mingo, Gayubo, 1984: 101. — *carbonaria* Tournier, 1889: 68, 95, ♀♂ (*Mimesa* subg. *Mimesa*; nom. praecoc., non Smith, 1865, non Costa, 1871; syntypy — 3 ♀, 6 ♂, «Peney»; Museum d'Histoire Naturelle, Genève); Beaumont, 1937: 49 (*Psen belgicus* syn.); Гуссаковский, 1937: 659 (*Psen atratinus* syn.). — *belgica* Bondroit, 1932: 34, ♀♂ [*Mimesa*; lectotypus (Leclercq, 1974) — ♀, Brabant; Uccle, 19.VIII.1928; Institut royal des Sciences naturelles, Bruxelles]; Beaumont, 1937: 49 (*Psen* subg. *Mimumesa*; ? *atratina* syn.); Merisuo, 1938: 249 (*Psen* subg. *Mimumesa*); Beaumont, 1941: 328 (*Psen atratinus* syn.). — *longula* Gussakovskij, 1932: 5, ♂ (*Mimesa*; holotypus — ♂, «Sutshan», 6.VII.1930, leg. Malaise; Naturhistoriska Riksmuseet, Stockholm); Beaumont, 1937: 50 (*Psen* subg. *Mimumesa belgicus* var.); Гуссаковский, 1937: 660 (*Psen* subg. *Mimesa*); Beaumont, 1941: 328 (*Psen atratinus* var.); Lith, 1965: 64 (*Psen atratinus* subsp.); Tsuneki, 1974: 366 (*Psen atratinus* subsp.); syn. n. — *sameshimai* Yasumatsu, 1937: 19, ♀♂ (*Mimesa*; holotypus — ♀, Kyushu, Kagoshima, 12.VIII.1936, leg. Sameshima; Kyushu University, Fukuoka); Tsuneki, 1959: 54 (*Psen* subg. *Mimumesa atratinus* subsp.; ? *longula* syn.); Lith, 1965: 64 (*Psen atratinus longulus* syn.).

Распространение. Европейская часть СССР (на север до Ленинграда), Кавказ, северный и восточный Казахстан (на юг до гор Занлийского Алатау), Алтай, Бурятская АССР,

Читинская обл., Приморский край, Сахалин, о. Кунашир, Магаданская обл., Европа (на север до Швеции и Финляндии), Турция, Монголия, п-ов Корея, Япония.

Материал. Изучено 135 особей.

З а м е ч а н и е. Представители формы *longula* из южной части Дальнего Востока СССР и Японии отличаются более сглаженной скульптурой темени и более слабо ограниченной ацетабулярной впадиной. Однако они связаны с особями из северной части Дальнего Востока, практически не отличимыми от европейских, плавными переходами. Более гладкая скульптура у популяций из южной части видовой ареала характерна для многих роющих ос и не является, на наш взгляд, достаточным основанием для выделения подвида.

### *Mimumesa dahlbomi* (Wesmael, 1852).

Wesmael, 1852: 271, ♀, non ♂ [*Mimesa*; lectotypus (Lith, 1949) — ♀, env. Bruxelles; Institut royal des Sciences Naturelles, Bruxelles]; Tournier, 1889: 68 (*Mimesa*); Radoszkowski, 1892: 587 (*Psen*); Bondroit, 1932: 34 (*Mimesa*); Gussakovskij, 1932: 5 (*Mimesa*); 1934: 82 (*Psen* subg. *Mimesa*); Beaumont, 1937: 51 (*Psen* subg. *Mimumesa*); Гуссаковский, 1937: 658 (*Psen* subg. *Mimesa*); Spooner, 1948: 159 (*Mimesa* subg. *Mimumesa*); Lith, 1949: 138, ♀♂ (*Psen* subg. *Mimumesa*); Beaumont, 1964: 91 (*Psen* subg. *Mimumesa*); 1967: 339 (*Psen* subg. *Mimumesa*); Leclercq, 1974: 193 (*Psen* subg. *Mimumesa*); Tsuneki, 1974: 366 (*Psen* subg. *Mimumesa*); Lomholdt, 1975: 160; Mingo, Gayubo, 1984: 102. — *pacificus* Tsuneki, 1959: 59, ♀♂ (*Psen* subg. *Mimumesa dahlbomi* subsp.; holotypus — ♂, Honshu, Fukui pref., Nishitani-mura, 29.V.1956, leg. Tsuneki; priv. col. Tsuneki); Lith, 1965: 64 (*Psen dahlbomi* subsp.); syn. n. — *unicolor* (non Linden, 1829): Dahlbom, 1842: 8; 1843: 1; 1845: 427 (*Mimesa*). — *concolor* (non Dahlbom, 1843): Radoszkowski, 1892: 588 (*Psen*).

Распространение. Европейская часть СССР (на север до Ленинграда), Кавказ, северный и восточный Казахстан (на юг до гор Западного Тяньшаня), Иркутская обл., Амурская обл., Хабаровский и Приморский края, Сахалин, Магаданская обл., п-ов Камчатка. Почти вся Европа, Турция, Монголия, п-ов Корея, Япония.

Материал. Изучено 120 особей.

З а м е ч а н и е. Особи из южного Приморья отличаются более сглаженной скульптурой и менее вдавленной ацетабулярной впадиной, следовательно, должны быть отнесены к подвиду *pacificus*; они связаны плавным переходом с особями из северной части Дальнего Востока, которые почти не отличаются от европейских. Скульптурные отличия такого рода между северными и южными популяциями, на наш взгляд, недостаточны для выделения самостоятельного подвида.

### *Mimumesa beaumonti* (Lith, 1949).

Lith, 1949: 140, ♀♂ (*Psen* subg. *Mimumesa*; holotypus — ♀, Nederland, Herpen, 2.VIII.1937; Naturhistorisch Museum, Rotterdam); Leclercq, 1974: 193 (*Psen* subg. *Mimumesa*); Lomholdt, 1975: 161. — *dahlbomi*: Wesmael, 1852: 271, ♂ non ♀ (*Mimesa*).

Распространение. Средняя полоса европейской части СССР (на север до Ленинграда), Восточно-Казахстанская обл., Иркутская обл., Приморский край. Средняя Европа (на север до Швеции и Финляндии).

Материал. Изучено 14 особей.

### *Mimumesa littoralis* (Bondroit, 1934).

Bondroit, 1934 (Jul.): 61, ♀♂ [*Mimesa*; lectotypus (Leclercq, 1974) — ♂, Ostende, 4.VIII.1933; Institut royal des Sciences Naturelles, Bruxelles]; Beaumont, 1937: 53 (*Psen* subg. *Mimumesa*); Lith, 1949: 135 (*Psen* subg. *Mimumesa*); Tsuneki, 1959: 56 (*Psen* subg. *Mimumesa*); Lith, 1965: 65 (*Psen* subg. *Mimumesa*); Leclercq, 1974: 194 (*Psen* subg. *Mimumesa*); Tsuneki, 1974: 366 (*Psen* subg. *Mimumesa*); Lomholdt, 1975: 157. — *fulvitaris* Gussakovskij, 1934 (Dec.): 82, ♀♂ [*Psen* subg. *Mimesa*; lectotypus — ♂, «Гремячка Данк. у., Ряз. г.» (Рязанская обл., Гремячка), 28.VII.1901 (Семенов), «*Mimesa fulvitaris*, sp. n., Gussakovskij det.»; ЗИН; обозначен здесь]; Гуссаковский,

1937: 663 (*Psen* subg. *Mimesa*); Beaumont, 1941: 328 (*Psen* subg. *Mimumesa unicolor* var.); Lith, 1949: 135 (*Psen* subg. *Mimumesa*; ? *littoralis* syn.); Tsuneki, 1959: 56 (*Psen* subg. *Mimumesa littoralis* syn.). — *celtica* Spooner, 1948: 164, ♀♂ [*Mimesa* subg. *Mimumesa*; syntypi — Ireland; British Museum (Natural History), London; University Museum, Oxford]; Lith, 1949: 135 (*Psen* subg. *Mimumesa littoralis* syn.).

Распространение. Европейская часть СССР (на север до Ленинграда), Кавказ, Средняя Азия, Казахстан, Алтайский край, Читинская обл., Амурская обл., Хабаровский край, Приморский край, Магаданская обл. Западная и северная Европа (локально), Монголия, Япония. Материал. Изучено 195 особей (32 паралектотипа *fulvitaris*).

#### *Mimumesa unicolor* (Linden, 1829).

Linden, 1829: 107 [*Psen*; locus typicus — «env. Bruxelles et Italie»; типы утеряны (Leclercq, 1974)]; Shuckard, 1837: 231 (*Mimesa*); Wesmael, 1852: 271 (*Mimesa*); Tournier, 1889: 68 (*Mimesa*); Bondroit, 1932: 34 (*Mimesa*); Beaumont, 1937: 47 (*Psen* subg. *Mimumesa*); Гуссаковский, 1937: 661 (*Psen* subg. *Mimesa*); Beaumont, 1964: 91 (*Psen* subg. *Mimumesa*); 1967: 339 (*Psen* subg. *Mimumesa*); Leclercq, 1974: 194 (*Psen* subg. *Mimumesa*); Lomholdt, 1975: 156; Mingo, Gayubo, 1984: 101. — *borealis* Dahlbom, 1842: 8, 1843: 2, 1845: 427. ♀♂ [*Mimesa*; lectotypus (Lith, 1949) — ♀, «35.17. il., 88. O. G.» (Oost-Gotland); Zoologiska Museet, Lund]; Wesmael, 1852: 271 (*Mimesa unicolor* syn.). — *palliditarsis* Saunders, 1904: 605, ♂ (*Mimesa*; syntypi — 4 ♂, Balearics, Majorca, Little Albulifera, 9 VII 1901; University Museum, Oxford); Beaumont, 1937: 48 (*Psen unicolor* syn.). — *fuscipennis* (non Dahlbom, 1842); Radoszkowski, 1892: 587 (*Psen*).

Распространение. Европейская часть СССР (на север до Ленинграда), Кавказ, Средняя Азия, Казахстан, южная Сибирь (на восток до Якутской АССР и, возможно, Читинской обл.). Европа, (?) Монголия.

Материал. Изучено 395 особей.

З а м е ч а н и е. *M. littoralis* и *M. unicolor* — очень сходные, изменчивые виды. По указанным в определительной таблице признакам их удается различить в Европе, Казахстане и Средней Азии. Восточнее попадают самки со светлыми снизу усиками и поперечно-морщинистым теменем или темными усиками и гладким теменем; самцы из Читинской обл. и Монголии, по морщинистому теменю отнесенные здесь к *M. unicolor*, обладают светлыми снизу жгутиками усиков, вентральная лопасти пениальных валв у них заметно шире, чем у типичных представителей вида, хотя и заостренная. По последнему признаку самцы *M. littoralis* с Дальнего Востока приближаются к *M. unicolor*. Для выяснения восточной границы ареала *M. unicolor* требуются дальнейшие исследования.

#### СПИСОК ЛИТЕРАТУРЫ

- Будрис Э. Р. Роющие осы рода *Psen* Latr. (Hymenoptera, Sphecidae) Дальнего Востока СССР // Перепончатокрылые Восточной Сибири и Дальнего Востока. Владивосток, 1986. С. 138—147.
- Гуссаковский В. В. Обзор палеарктических видов родов *Didineis* Wesm., *Pison* Latr. и *Psen* Latr. (Hymenoptera, Sphecidae) // Тр. Зоол. ин-та АН СССР. 1937. Т. 4. С. 599—699.
- Шербаков Д. Е. Морфология плевронов птероторакса перепончатокрылых насекомых. 2. Преобразование исходного плана строения // Зоол. журн. 1981. Т. 60, вып. 2. С. 205—213.
- Beaumont J. de. Les *Psenini* (Hym. Sphecidae) de la région paléarctique // Mitt. Schweiz. Ent. Ges. 1937. Bd 17, N. 1/2. S. 33—93.
- Beaumont J. de. Note sur le genre *Psen* (Hym. Sphecidae) // Mitt. Schweiz. Ent. Ges. 1941. Bd 18, N. 6. S. 328—329.
- Beaumont J. de. Hymenoptera: Sphecidae // Insecta Helvetica. Fauna 3. 1964. P. 1—169.
- Beaumont J. de. Hymenoptera from Turkey, Sphecidae, I // Bull. Brit. Mus. (Natur. Hist.), Ent. 1967. Vol. 19, N 5. P. 251—382.
- Bohart R. M., Menke A. S. Sphecidae wasps of the world. A generic revision. Berkeley; Los Angeles; London, 1976. 695 p.
- Bondroit J. Notes sur les Hyménoptères, principalement les Sphérides des environs de Bruxelles // Ann. Soc. Zool. Belgique. 1932. T. 62. P. 31—44.

- Bondroit J. Hyménoptères Sphérides récoltés en 1933 à Bruxelles et à Ostende // Ann. Soc. Zool. Belgique. 1934. T. 64. P. 59—65.
- Costa A. Propetto sistematico degli Imenotteri Italiani da servire di Prodromo della Imenotterologica Italiana // Ann. Mus. Zool. Univ. Napoli. 1871. Anno 6. P. 28—83.
- Dahlbom A. G. Dispositio methodica specierum Scandinavicarum an familias Hymenopterorum naturales pertinentium. Part 1. Spheg in sensu Linneo. Lund, 1842. 16 p.
- Dahlbom A. G. Hymenoptera Europaea precipue borealia. T. 1: Spheg in sensu Linneo. Lund, 1843. Fasc. 1. P. 1—172. Lund, 1844. Fasc. 2. P. 173—352. Lund, 1845. Fasc. 3. P. 353—528.
- Gittins A. R. Revision of the Nearctic *Psenini* (Hymenoptera, Sphecidae). I. Redescriptions and keys to the genera and subgenera // Trans. Amer. Ent. Soc. 1969. Vol. 95, N 1. P. 49—76.
- Gussakovskij V. Verzeichnis der von Herrn Dr. R. Malaise im Ussuri und Kamtschatka gesammelten Aculeaten Hymenopteren // Ark. Zool. 1932. Bd 24A, N 10. S. 1—66.
- Gussakovskij V. Beitrag zur Kenntnis der Pseninen- und Pemphredoninenfauna Japans (Hymenoptera, Sphecidae) // Mushi. 1934. Vol. 7, N 2. P. 79—89.
- Leclercq J. Données pour un atlas des Hyménoptères de l'Europe occidentale. XII. Famille des Sphecidae, sous-famille des Pemphredoninae (sauf Pemphredon) // Bull. Recherches Agronom. Gembloux. 1974. T. 7, N 1—4. P. 191—222.
- Linden P. L. van der. Observations sur les Hyménoptères d'Europe de la famille des Fousseurs. Pt. 2. Bembecides, Larrates, Nyssonien et Crabronites // Nouv. Mém. Acad. R. Sci. Belles-Lettres. Bruxelles, 1829. T. 5, pt. 2. P. 1—125.
- Lith J. P. van. Le sous-genre *Psen* *Mimumesa* Malloch (avec une liste *Psenini* capturés aux Pays-Bas) // Tijdschr. Ent. 1949. Deel 91. P. 135—148.
- Lith J. P. van. Contribution to the knowledge of the Indo-Australian *Psenini* (Hymenoptera, Sphecidae). Part III // Zool. Verhandl. 1965. N 73. P. 1—80.
- Lith J. P. van. Notes on paleartic *Psenini* (Hymenoptera, Sphecidae) // Ent. Berichten. 1973. Deel 33, N 6. P. 113—119.
- Lith J. P. van. Notes on paleartic *Psenini*. V—VIII (Hymenoptera, Sphecidae) // Ent. Berichten. 1974. Deel 34, N 11. P. 180—183.
- Lomholdt O. The Sphecidae (Hymenoptera) of Fennoscandia and Denmark // Fauna Ent. Scandinavica. 1975. Vol. 4, pt. 1. P. 1—224.
- Malloch J. R. Review of the wasps of the subfamily *Pseninae* of North America (Hymenoptera: Aculeata) // Proc. U. S. National Mus. 1933. Vol. 82, art. 26. P. 1—60.
- Merisuo A. K. Die *Psenini* (Hym. Sphecidae) Finnlands. Mit einer Bestimmungstabelle der Arten // Ann. Ent. Fennici. 1938. T. 4, N 4. P. 248—254.
- Mingo E., Gayubo S. F. Sphecidae de España II. Pemphredoninae // Graellsia. 1984. T. 40. P. 99—117.
- Morawitz F. Ueber astrachanische Fossoria // Horae Soc. Ent. ross. 1891. T. 25. S. 175—233.
- Radoszkowski O. Essai sur une classification des Sphegides in sensu Linneo d'après la structure des armures copultrices // Bull. Soc. Natur. Moscou. 1892. T. 5. P. 571—596.
- Saunders E. Hymenoptera Aculeata from Majorca (1901) and Spain (1901—2) // Trans. Ent. Soc. London. 1904. Part 3. P. 591—665.
- Shuckard W. E. Essay on the indigenous fossorial Hymenoptera. London, 1837. 260 p.
- Spooner G. M. The british species of *Psenine* wasps (Hymenoptera: Sphecidae) // Trans. Ent. Soc. London. 1948. Vol. 99, pt. 3. P. 129—172.
- Tournier H. Hyménoptères. Descriptions d'espèces nouvelles et remarques diverses // Ent. Genevois. 1889. T. 1, livr. 1. P. 11—18. Livr. 2. P. 35—45. Livr. 3. P. 56—69. Livr. 4. P. 93—96. Livr. 5. P. 102—115. Livr. 6/7/8. P. 125—133.
- Tsuneki K. Contributions to the knowledge of the Cleptinae and *Pseninae* Faunae of Japan and Korea (Hymenoptera, Chrysididae and Sphecidae) // Mem. Fac. liber. Arts. Fukui Univ. Ser. 2. Natur. Sci. 1959. N 9, pt. 1. P. 1—78.
- Tsuneki K. Sphecidae (Hymenoptera) from Korea // Ann. hist.-natur. Mus. Nat. Hungarici. 1974. T. 66. P. 359—387.
- Wesmael C. Revue critique des Hyménoptères Fousseurs de Belgique // Bull. Acad. Sci. lettres beaux-arts Belgique. 1852. T. 18, N 2. P. 261—286.
- Yasumatsu K. *Mimesa sameshimai* n. sp. // Report on the leafhoppers injurious to the rice plant and their natural enemies. Kyushu Univ. 1937. N 8. P. 19—23.

Институт  
зоологии и паразитологии  
АН ЛитССР, Вильнюс.

Поступила 5 IV 1988.

#### SUMMARY

Diagnosis of the genus *Mimumesa*, data on the types, synonymy and distribution of 6 species from the USSR are given. A key to species is presented, male genitalia and sclerites of the 7th abdominal segment are figured. The lectotypes of *Psen sibiricus* Gussakovskij and *P. fulvitaris* Gussakovskij are designated. The following synonymy is established: *Mimumesa atratina* F. Mor. (= *M. longula* Gussakovskij, **syn. n.**); *Mimumesa dahlbomi* Wesm. (= *Psen dahlbomi pacificus* Tsuneki, **syn. n.**)

---