

HYMÉNOPTÈRES SPHÉCIDES CRABRONIENS DU GENRE *ANACRABRO* PACKARD, 1866 DES DEUX AMÉRIQUES

Jean LECLERCQ *

* Zoologie générale et appliquée, Faculté universitaire des Sciences agronomiques, B 5030 Gembloux. Correspondance: rue de Bois-de-Breux, 190, B 4020 Jupille.

Abstract.

A revised key to the species of the genus and new distribution data. The following species are new: *Anacrabro cordobae* (Argentina) and *corriens* (Argentina, Paraguay, S. Brazil).

Anacrabro Packard, 1866, est immédiatement distingué des autres genres de *Crabronini* par son gastre ventralement plat. Ses espèces ont été trouvées depuis le Québec jusqu'au milieu de l'Argentine; celles qui ont fait l'objet d'observations ont leurs nids dans le sol, approvisionné d'Hétéroptères Miridae. Je m'en suis occupé en 1973; je présente ici ce que j'ai appris depuis, surtout grâce au prêt de spécimens des collections du Natural History Museum (London), du Snow Entomological Museum, University of Kansas (Lawrence) par l'entremise de Robert W. BROOKS, et de Manfredo A. FRITZ (Salta).

La séparation des espèces est faite en considérant des différences dans les patrons de la sculpture du mésothorax et des tergites, et des dessins jaunes. La recherche d'autres caractères de conformation s'est avérée décevante tandis que certaines variations individuelles ou des populations sont surprenantes. Le matériel sud-américain disponible est toujours insuffisant pour faire mieux qu'un essai permettant de mettre de l'ordre dans les collections, admettant la diversité comme elle se présente à première vue.

Essai de clé

- | | |
|---|---------------------------|
| 1. Femelles | 2 |
| - Mâles | 17 |
| 2. Metanotum noir et distinctement ponctué | <i>argentinus</i> Brèthes |
| - Metanotum non ponctué, ± jaune | 3 |
| 3. Tergite II nettement moins taché de jaune que I. Bord postérieur des tergites gris clair | 4 |
| - Tergite II plus taché de jaune que I, parfois aussi largement quand il s'agit de taches latérales régulièrement décroissantes de I à V. Bord postérieur des tergites souvent brun, non éclairci | 6 |
| 4. Plus grand (7-8mm). Sinus scapal plus étroit; distance inter-insertions plus petite que le diamètre d'une insertion antennaire. Collare bimaillé, largement noir au milieu et latéralement. Scutum ponctué-réticulé, intervalles minimes sauf au milieu du quart postérieur. Mésopleure: ponctuation semblable avant et après le sillon épisternal; la carène épincémiale et la carène précoxale forment un angle simple dans leur rencontre ventrale. Tergite I: une bande jaune un peu élargie vers l'avant au milieu. Clypeus jaune ou jaune brun. | <i>eganus</i> Leclercq |
| - 6-7,5mm. Distance inter-insertions = diamètre d'une insertion antennaire. Collare entièrement jaune, sinon ± noir au milieu, mais pas latéralement. Scutum autrement sculpté. Mésopleure: carène épincémiale et carène précoxale reliées ventralement par une carène unique. Tergite I: jaune en deux ou quatre taches, ou une bande continue | 5 |

5. Scutum: ponctué-réticulé, intervalles minimes. Mésopleure: points du prepectus assez petits, ceux de la partie postérieure semblables mais plus denses. Vertex: points assez petits, très denses. Scutellum: \pm jaune en avant, noir au bord postérieur. Amérique centrale *mocanus* Leclercq
 - Scutum: points larges, profonds, \pm denses en avant, séparés par des intervalles beaucoup plus larges vers le milieu et en arrière. Prepectus: points larges, profonds et espacés, semblables à ceux du scutum; après le sillon épisternal: quelques points moyens, des plus petits dans intervalles. Vertex \pm grossièrement ponctué ou réticulé. Scutellum noir ou jaune de chaque côté *cimicraptor* F.X. Williams
6. Carène épincémiale et carène précoxale reliées ventralement par une carène unique. Scape entièrement noir 7
 - Carène épincémiale et carène précoxale reliées ventralement par deux carènes (fig. 1). Amérique du Sud 11
7. Au plus 5 mm. Front et vertex: ponctuation très fine et très dense; scutum: ponctuation relativement fine, très dense (aucun intervalle plus grand qu'un point). Mésopleure: ponctuation très fine semblable partout mais un peu plus dense vers le bas. Tergites I-V: taches très latérales décroissantes. El Salvador; Mexique *salvadorius* Leclercq
 - Généralement plus grande. Ponctuation plus variée 8
8. Sommet de la tête et mésothorax: relativement mats (intervalles finement microsculptés); scutum: points assez grossiers, localement contigus. Tergite I: ponctuation plus fine que celle du scutum. Marques jaunes: Citrines, absentes au milieu des tergites I-IV. Ailes brunâtres dans la moitié distale. Floride *ocellatus robertsoni* Rohwer
 - Ces parties \pm brillantes; scutum non réticulé vers l'arrière. Tergite I aussi ou plus grossièrement ponctué que le scutum. Ailes hyalines ou faiblement brunâtres dans la moitié distale 9
9. Tergites I-V bimaculés, sans jaune au milieu. Scutum: ponctuation irrégulière, certains intervalles bien plus grands que les points. Mésopleure: ponctuation peu nette dans toute la moitié supérieure. U.S.A. *ocellatus ocellatus* Packard
 - Tergites avec une tache jaune au milieu, au moins IV ou V, souvent les précédents aussi 10
10. Marques jaunes: citrines. Tergites trimaculés, au moins IV-V, souvent I-V; parfois c'est une bande bisinueuse qui tend à se couper en trois. Mésopleure: ponctuation plus forte, notamment vers le bas. Sud des U.S.A. *boerhaviae* Cockerell
 - Jaune plus vif. Tergite I bimaculé, beaucoup moins largement taché que les suivants: II-IV avec deux grandes taches ou une bande. Mésopleure: ponctuation nettement plus fine que celle du scutum, même vers le bas. Mexique. *ocellatus micheneri* Leclercq
- 11 Scape jaune, entièrement ou plus de la moitié. Mandibule largement jaune. Scutum ponctué, à grands intervalles, non réticulé. Tergites sans jaune au milieu... 12
 - Scape noir, entièrement ou principalement 13
12. Scutum très brillant, beaucoup d'intervalles aussi grands qu'un ocelle. Mésopleure: ponctuation hétéroclite: points du prepectus espacés et \pm grands; après le sillon épisternal, surtout vers le bas: points plus denses et plus petits. Vertex ponctué, non réticulé. Collare, axilles et scutellum largement jaunes. Colombie *coruleter* Pate
 - Scutum: ponctuation plus forte, intervalles moins grands, microsculptés d'où un peu mats. Mésopleure: ponctuation uniforme, points grands et \pm espacés, tous semblables. Vertex ponctué-réticulé. Collare, axilles et scutellum sans jaune (éventuellement peu tachés?) Tergites I-II plus grossièrement ponctués. Brésil, etc. *meridionalis* Ducke

13. Tergites IV-V presque tout jaunes, d'où un contraste avec les précédents seulement tachés latéralement et avec l'absence de jaune à la mandibule, au scutellum, et aux tibias 2-3. Aire pygidiale ± ferrugineuse. Lobe pronotal noir ± jaune en avant Scutum: ponctuation très dense, relativement grossière. Mésopleure: ponctuation hétéroclite, nettement plus forte au prepectus. Bolivie..... *fritzi* Leclercq
- Différentes 14
14. Tergites I-II grossièrement ponctués, les points semblables à ceux du scutum. Ailes presque hyalines. Mandibule en partie jaune. Scape: au moins une petite tache apicale jaune 15
- Tergites I-II: points petits, ± denses, nettement plus petits que ceux du scutum. Ailes brunâtres dans la moitié distale. Mandibule sans jaune. Scape: rarement une petite tache apicale. 16
15. Moins de jaune: collare noir ou seulement deux petites taches; scutellum rarement bimaculé; tergites I-V: seulement une petite tache de chaque côté, rarement des traces transversales jaunes au milieu de I-III et une bande terminale sur IV-V. Mésopleure: quelques points sur le prepectus, après le sillon épisternal: sculpture faible ou médiocre, des points petits, même en bas..... *benoistianus* Leclercq
- Collare largement jaune, jusqu'aux lobes pronotaux. Scutellum largement bimaculé. Tergites I-V: une tache de chaque côté, II-V trimaculés (bien marqués au milieu). Mésopleure: prepectus: points grands et profonds, intervalles moyens, distinctement microsculptés; après le sillon épisternal: points plus petits mais bien imprimés, plus denses jusqu'à former une reticulation vers le bas. Bord postérieur des tergites plus clair. Latérotergite VI étroitement jaune. Argentine..... *golbachii* Leclercq
16. Tergites I-IV semblablement marqués de jaune: une bande étroite au milieu, élargie latéralement (fig. 2). Lobe pronotal entièrement et collare très largement jaunes. Scutellum largement jaune, ± noir en avant mais pas du tout au bord postérieur. Tibia 3: une ligne jaune jusqu'à près de l'extrémité. Vertex bien ponctué mais nullement réticulé. Scutum: la plupart des intervalles beaucoup plus grands que les points. Mésopleure: sculpture de fine à médiocre. Tergites I-II: points nullement grossiers, intervalles aussi grands, beaucoup nettement plus grands que les points..... *cordobae* n.sp.
- Tergites marqués autrement: ou bien seulement I-II ou I-III latéralement (fig. 4) ou II-III beaucoup plus largement que les autres (fig. 5). Chez les mélaniques: lobe pronotal noir et ± jaune, collare et scutellum tout noirs, tibia 3 noir entièrement ou avec une petite tache basale. Chez les plus colorés, lobe pronotal entièrement, collare et tibia 3 bien marqués de jaune. Ponctuation souvent plus forte. *corriens* n.sp .
17. (Mâles). Metanotum noir et distinctement ponctué. Yeux très rapprochés au milieu du sinus scapal. Sternites II-VI: une longue pilosité de chaque côté *argentinus* Brèthes
- Metanotum non ponctué, ± jaune. Sinus scapal non rétréci. Sternites: pilosité courte ou très courte. 18
18. Tergite II nettement moins taché de jaune que I. Bord postérieur des tergites, notamment I-II, gris clair. 19
- Tergite II plus taché de jaune que I, parfois aussi largement, jamais moins..... 21
19. Tergites III-V beaucoup plus largement jaunes, avec une large bande postérieure; II: seulement une tache de chaque côté. Clypeus, scape et mandibule largement jaunes. Collare et scutellum immaculés (toujours?). Scutum entièrement ponctué-réticulé. Mésopleure: points grands et relativement denses partout, prolongée ventralement par une lame arrondie variable (COOPER, 1992, fig.)..... *eganus* Leclercq
- Tergites II-VI: une tache de chaque côté, plus grande sur II, tergite VI seul taché au milieu. Clypeus brun noir. Collare largement et scutellum ± largement jaunes. . 20.

20. Tout le front et le scutum finement, densément, régulièrement ponctués-réticulés. Mésopleure: points relativement petits, dans la partie supérieure: intervalles microsculptés relativement grands. Mandibule largement jaune. Amérique centrale ... *mocanus* Leclercq
 - Front, scutum et mésopleures très fortement ponctués-réticulés. Scutum en arrière: quelques intervalles aussi grands que les points. Mandibule sans jaune. Scape: seulement une très petite tache distale. *cimiciraptor* F.X. Williams
21. Carène épincémiale et carène précoxale reliées ventralement par une carène unique. Scape entièrement noir. Amérique du Nord. Voir clé des femelles §§ 7-10. *boerhaviae* Cockerell & *ocellatus* Packard s 1
 - Carène épincémiale et carène précoxale reliées ventralement par deux carènes (fig. 1). Amérique du Sud. 22
22. Scape jaune, entièrement ou plus de la moitié. Mandibule largement jaune. Scutum: grands points tous semblables, non étirés, intervalles plus grands que les points dans la partie arrière. Tergites I-VI bimaculés. 23
 - Scape noir, entièrement ou principalement. 24
23. Plus de jaune: collare entièrement, scutellum et axilles, tibia 3 presque entièrement, une tache au prepectus, taches latérales des tergites allongées vers le milieu. Entre les points du vertex, du scutum et des mésopleures: intervalles lisses, brillants. Colombie. *coruleter* Pate
 - Collare, scutellum, axilles, prepectus sans jaune (peut-être parfois un peu au collare et au scutellum ?) Tibia 3 largement noir. Taches des tergites très latérales. Entre les points du vertex, du scutum et des mésopleures: intervalles très finement microsculptés, d'où un peu mats. Brésil, etc. *meridionalis* Ducke
24. Tergites IV-VI presque tout jaunes. Lobe pronotal noir, ± jaune en avant. Scutum: ponctuation très dense, pas très grossière. Mésopleure prolongée ventralement par une lame remarquable (COOPER, 1987, fig.). Bolivie. *fritzi* Leclercq
 - Différents. Lobe pronotal généralement tout jaune. 25
25. Tergites I-II grossièrement ponctués-réticulés (aussi fortement que le milieu du scutum). Ailes presque hyalines. Mandibule tachée de jaune. Scape souvent ± éclairci distalement, ou avec une tache jaune. Tergites I-VI: une petite tache de chaque côté. *benoistianus* Leclercq
 - Comme le précédent mais probablement plus de jaune aux tergites. Argentine. Sexe inconnu. *golbachi* Leclercq.
 - Tergites I-II: points moyens, intervalles plats, maints plus grands que les points. Ailes légèrement mais distinctement brunâtres. Mandibule et scape sans trace de jaune. 26
26. Tergites I-VI semblablement marqués de jaune (fig. 3). Plus de jaune: lobe pronotal entièrement, collare largement, scutellum entièrement ou seulement un peu noir en avant, tibia 3: une ligne jusqu'à près de l'extrémité. *cordobae* n.sp.
 - Tergites marqués autrement: ou bien seulement une tache de chaque côté (décroissante de II à VI), ou bien II beaucoup plus marqué que I, et III-IV ou III-VI marqués largement au milieu (± fig. 6). Lobe pronotal noir et ± jaune. Tibia 3 noir avec seulement une petite tache basale. *corriens* n.sp.

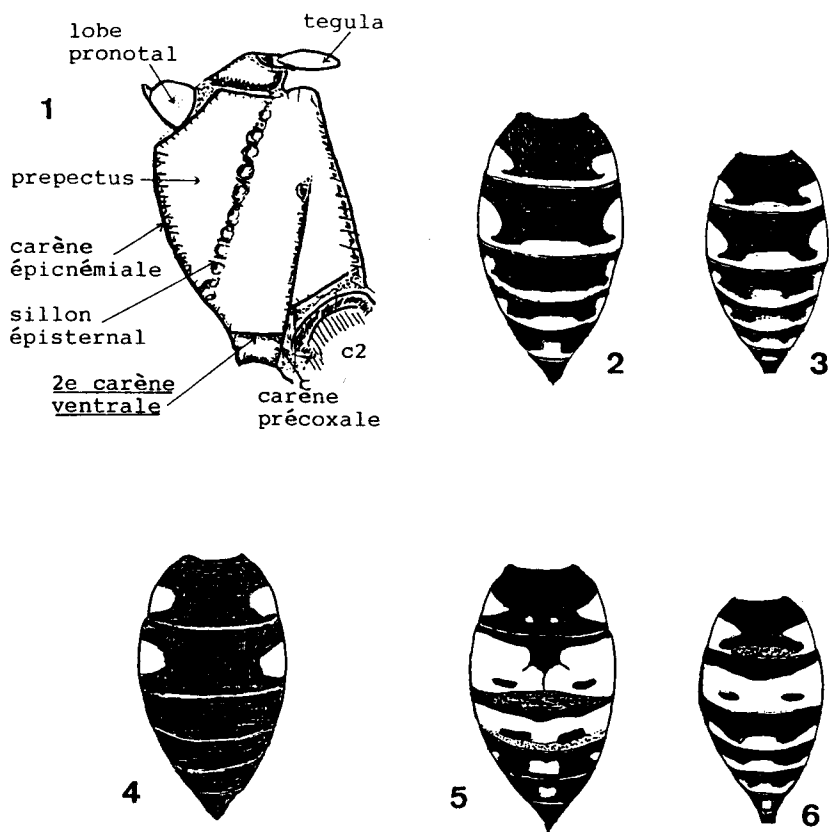
Anacrabro argentinus Brèthes, 1913

Anacrabro argentinus Brèthes, 1913: 139. Holotype ♂: Argentine: Mendoza (Museo Argentino de Ciencias Naturales, Buenos Aires).

Anacrabro argentinus in Leclercq 1973. 38, 41 (Catamarca; Rio Negro)

Argentine, Catamarca: La Ciénaga, ♀ II.1986 (M. Fritz); La Merced, ♀ 9.XII.1971 (Tucuman); 2 km N Santa Maria, 1800 m, ♂ 19.III.1974, C.R. Vardy (London); Santa Maria, ♂ I.1994 (M. Fritz); Punta Balasco, 2 ♂♂ II.194 (M. Fritz & Gembloux), II.1995 (Gembloux). La Rioja: Chilecito, 6 ♂♂ 27-29.II.1920, R.G. Harris (Cornell University & Gembloux). Mendoza: Monte Coman, ♂ (Gembloux); Potrerillos, ♀ I.1956 (M. Fritz). Rio Negro: Choele Choe, ♀ I.1991 (M. Fritz); Lamarque, ♀ I.1984, ♂ XII.1984 (M. Fritz). Salta: Cafayate, ♂, ♀ II.1983 (M. Fritz); Cnel. Moldes, ♂ II.1995, M. Fritz (Gembloux); La Vira, ♀ I.1986 (M. Fritz). Santiago del Estero: Rio Hondo, ♂ X.1972 (M. Fritz).

Le gastre des mâles varie depuis l'absence complète de jaune sur les tergites jusqu'à tous les tergites avec une bande jaune terminale.



Figs. 1-6, *Anacrabro*. 1, div. sp. néotropicales: mésopleure. 2-6, gastre: 2, *cordobae* ♀ holotype; 3, *cordobae* ♂ allotype; 4, *corriens* ♀ holotype; 5, *corriens* ♀ paratype du Brésil, Parana; 6, *corriens* ♂ allotype.

***Anacrabro benoistianus* Leclercq, 1951**

Anacrabro benoistianus Leclercq, 1951: 62. Holotype ♀: Equateur (Mus. de Paris).

Anacrabro benoistianus in LECLERCQ, 1973: 39, 45 (Equateur).

Equateur. Napo: Tena, 500m 4 ♀♀ 11-28.IV.1976, M. Cooper (London & Gembloux); Zamora-Chinchi, 1000 m, 5 ♀♀ 29.X.1978, M. Cooper (London & Gembloux); Morona-Santiago: Upano Valley at Macas, 1000 m, 3 ♀♀ 2.XI.1978, M. Cooper (London &

Gembloux). Pérou: Tingo Maria, ♀ (Gembloux). Colombie (tous: M. Cooper. London & Gembloux): Amazonas: La Chorrera, ♂ 24-31.VIII.1976; Caqueta: Yuruyaco, 73 km SW Florencia, ♂ 10.I, ♀ 15.I, 4 ♀ ♀ 22.I, ♀ 25.I, 3 ♀ ♀ 8.II, ♀ 10.II.1979; Meta: Rio Duda, 2 ♀ ♀ 8-12.III.1976; La Macarena, 3 ♀ ♀ 29.X-7.XI.1976; Putumayo: Mocoa, ♂, 21. IX, 7 ♀ ♀ 30.IX, ♀ 2.X, ♀ 1.XI, 5 ♂ ♂, 3 ♀ ♀ 6.XI.1974, ♀ 25.III-6.IV.1976, ♂, 2 ♀ ♀ 1-10.I.1977; Norte de Santander. Maracaibo Basin, Tibu 6 ♂ ♂ 15-16.VI.1976. Colombie: Valle: Rio Zabaletas, Las Piedros, tropical rain forest, ♀ 14-18.VIII.1975, R.C. Wilkinson (Gainesville). Brésil, Para: Bélem, APEG Forest, ♀ 29.VII-6.VIII.1974, D.G. Young (Gainesville).

Les femelles des diverses localités en Equateur ont la ponctuation du scutum variablement grossière, parfois avec des intervalles relativement grands en arrière; les tergites ont seulement une tache de chaque côté ou en plus des traces de points jaunes sur I-II et des lignes sur III-V.

***Anacrabro boerhaviae* Cockerell, 1895**

Anacrabro boerhaviae Cockerell, 1895: 308. Type ♂: New Mexico.

Anacrabro ocellatus boerhaviae in LECLERCQ, 1973: 41, 48 (New Mexico: Arizona; Mexique).

Texas: Brewster Co., 100 km S Alpine, Highway 118, ♀ 22.VIII.1992, ex *Sphaeralcea*, R.L. Minckley (Lawrence).

***Anacrabro cimiciraptor* F.X. Williams, 1928**

Anacrabro cimiciraptor F.X. Williams 1928: 168. Types: Brésil: Sao Paulo.

Anacrabro cimiciraptor in LECLERCQ, 1973: 38, 43.

Brésil, Santa Catarina: Nova Teutonia, ♀ F. Plaumann (Cambridge Mass.), Sao Paulo: Mogi-Mirim, ♀ 23.I.1974, J.G. Rozen, F.C. Thompson, J.S. Moure (New York); Goias: Aragarcas, ♀ 29.III.1953, M. Alvarenga (Gembloux). Bolivie: Beni: Rio Itenez, at mouth of Rio Baures, ♀ 10.X.1964, J.K. Bouseman (New York); Cordillera: S. Antonio, ♀ 1.1972 (M. Fritz). Paraguay: Caagazu, 2 ♀ ♀ XII.1977 (M. Fritz & Gembloux); Col. Piaraerata, ♀ XII.1971, L. Pena (Gembloux); Paraguari: Caballero, W Villarrica, ♀ 24.XI.1971, L. Pena (New York); Paraná: S W Saltos del Guairá, ♂ 8.XII 1971 L. Pena (New York); Canplata, Arriagada, 2 ♂ ♂ (M. Fritz & Gembloux); Rio Ipane, Cororo, ♀ XI.1979, M. Fritz (Gembloux). Argentine, Catamarca: Andalgalá, ♀ 24.XII.1971, D.J. Brothers (Lawrence); Corrientes: Ca. Corrientes, ♀ 8-20.XI.1969, C. Porter (Tucuman); Salta: Tartagal, ♀ XI.1971 (M. Fritz); Coros, ♂ 12.II.1991, L. Scaramozzino (Torino).

Le jaune du tergite I varie entre les extrêmes: une bande large un peu échancrée au milieu, en avant, et seulement une tache de chaque côté; mais dans tous les cas, c'est toujours plus grand que sur le tergite II. Le scutellum est tout noir ou, probablement plus souvent, marqué de jaune d'une façon caractéristique: très latéralement, avec le sclérite latéro-postérieur. La femelle de Catamarca a les axilles jaunes et le scutellum tout noir, le clypeus tout jaune, 1/3 du scape jaune, une petite tache au milieu des tergites IV et V, le tibia presque tout noir.

***Anacrabro cordobae* Leclercq, n. sp.**

H o l o t y p e . Argentine, Cordoba: Balnearia, ♀ II.1971, M. Fritz (coll. M. Fritz). Allotype. Ibidem, ♂ (idem). Paratypes. Argentine, Cordoba: Balnearia, ♂ ♀ II.1971, M. Fritz (Gembloux), 2 ♀ ♀ (coll. M. Fritz); Salta: Chicoana, XII.1990, M. Fritz (coll. M. Fritz), Sumalao, ♀ 1.I.1990, M. Fritz (coll. M. Fritz).

Ressemble beaucoup à *golbachi* et à *corriens* mais la ponctuation et surtout les dessins jaunes (fig. 2,3) sont identiques chez tous les spécimens au point qu'on imagine mal que ce seraient des variations.

Anacrabro corriens Leclercq, n. sp.

H o l o t y p e. Argentine, Corrientes: Ytuzaingo, ♀ III.1982, M. Fritz (coll. id.)
 Allotype. Ibidem, ♂ XII.1981 (idem). Paratypes. Argentine, Corrientes: Ytuzaingo, ♂ XII.1979, M. Fritz (Gembloux); Entre Rios: Pronunciamento ♂ ♀ Zelich (coll M. Fritz). Paraguay: Caaguazu ♀ XII.1977, M. Fritz (Gembloux). Brésil Parana. Villa Velha, ♀ 9.II.1974, J. G. Rozen, F. C. Thompson, J. S. Moure (American Museum of Natural History, (New York).

Ressemble aussi à *benoistianus*, *golbachi* et plus encore à *cordobae*, mais à dessins et ponctuation beaucoup plus variables.

L'holotype est un extrême mélanique, n'ayant comme parties jaunes qu'une petite tache au lobe pronotal, le metanotum, une tache trapézoïde de chaque côté des tergites I-II (fig. 4), devant du tibia 1, une petite tache sur la base du tibia 2. Les points du scutum sont moyens, aucun étiré, peu denses (la plupart des intervalles beaucoup plus grands que les points). Points des tergites I-II plus fins que ceux du scutum; ceux de la mésopleure aussi fins, assez irréguliers.

L'allotype (mâle de même provenance) est beaucoup plus marqué de jaune: moitié du lobe pronotal, tache moyenne aux côtés du collare, bord postérieur du scutellum, tergites largement (fig. 6), plus aux tibias, y compris une petite tache à la base du 3. Ponctuation plus forte, encore fine mais bien plus dense sur les tergites I-II, devenant réticulée sur le scutum.

Le paratype mâle qui provient aussi d'Ytuzaingo est ponctué comme l'allotype et a autant de jaune aux tibias. Mais il a le thorax aussi peu taché que l'holotype et le dessin des tergites intermédiaire (II noir au milieu, V-VI immaculés).

Le paratype femelle d'Entre Rios est tout à fait comme l'holotype avec seulement le jaune un peu plus étendu aux pattes et au tergite II, et une petite tache latérale sur III, une minime sur IV. Le mâle d'Entre Rios n'a pas plus de jaune, sauf deux petits points vers le milieu des tergites II et III; mais il a la ponctuation du scutum intermédiaire et celle des tergites I-II plus fine et moins dense que chez l'allotype.

Le paratype femelle de Parana a les dessins jaunes semblables à ceux de l'allotype, un peu moins étendus sur les tergites (fig. 5); il est le seul à avoir le lobe pronotal entièrement jaune. Il est intermédiaire pour les ponctuations du scutum (moyennement dense, certains points étirés) et des tergites (moyenne, relativement dense).

Anacrabro coruleter Pate, 1947

Anacrabro coruleter Pate, 1947. 2. Holotype ♀: Colombie.

Anacrabro coruleter in LECLERCQ 1973: 39, 45 (♀ ♂. Colombie).

Colombie: Guajira: Riohacha, 3 ♀ ♀ 21.IX.1971, 2 ♂ ♂ 15.IX.1974 M. Cooper (London & Gembloux); Magdalena: Sevilla, ♂ 1.XII.1926, G. Salt (London), Rio Frio, ♀ 17.VII.1927, G. Salt (London), 7 km E Santa Marta, ♀ 30.XI.1974, M. Cooper (Gembloux).

Anacrabro eganus Leclercq, 1973

Anacrabro eganus Leclercq, 1973: 39, 44. Holotype ♀: Brésil: Amazonas (London). Paratypes ♀ ♀: ibidem (London & Gembloux).

Anacrabro eganus in Cooper, 1992: 111 (♂; Colombie; particularités de la mésopleure).

Guyana: Essequibo River, Moraballi Creek, ♂ IV-IX.1929, Oxford University, Expedition (London), n'a pas la mésopleure prolongée. Colombie: Caqueta: Yuruyaco, 73 km SW Florencia, ♀ 15.I.1979, M. Cooper (London); Meta: La Macarena, ♂, ♀, 15-28.II.1976, M. Cooper (London), le ♂ avec la mésopleure prolongée; Vaupes: Miraflores, 400 m, ♀ 31.I.1972, M. Cooper (London). Bolivie: Pando, Porvenir, 30 km S Cobija, 250 m, ♀ 11-15.VII.1979, M. Cooper (London).

Anacrabro fritzi Leclercq, 1973

Anacrabro fritzi Leclercq, 1973: 40, 46. Holotype ♀ : Bolivie (coll. M. Fritz).

Anacrabro fritzi in COOPER, 1987: 223 (♂, ♀, Bolivie; particularités de la mésopleure).

Bolivie, Chapare: Chimore, 280 m, ♀ I.1972, M. Cooper (London). Colombie, Caqueta: Yuruyaco, 73 km S W Florencia, ♀ 12.II.1979, M. Cooper (London).

Anacrabro golbachii Leclercq, 1973

Anacrabro golbachii Leclercq, 1973: 40, 47. Holotype ♀ : Argentine: Salta (Tucuman). Paratypes 2 ♀♀ (Gemboux), ♀ (Cambridge, Mass.).

Argentine, Salta : Tartagal, 3 ♀♀ XI.1971 (coll. M. Fritz & Gemboux).

Anacrabro meridionalis Ducke, 1908

Anacrabro meridionalis Ducke, 1908: 47. Lectotype ♀ : Brésil: Teffé (London).

Paralectotypes ♀ : Brésil: Tabatonga (Paris), ♀ : Para (Gembloux), ♂ : Pérou: Iquitos (Paris).

Anacrabro meridionalis in LECLERCQ, 1973: 40, 46.

Il y a aussi au moins un paralectotype ♀ à Berne (ROIG, 1988).

Guyana: Kartabo, Bartica, ♀ 1920 (New York).

Anacrabro mocanus Leclercq, 1973

Anacrabro mocanus Leclercq, 1973: 39, 44. Holotype ♂ : Costa Rica (Washington).

Paratypes ♀ : Guatémala (Cambridge Mass.), ♂ : Guatémala (Gembloux).

Anacrabro ocellatus Packard, 1866

Anacrabro ocellatus ocellatus in LECLERCQ, 1973: 40, 48 (U.S.A.).

Anacrabro ocellatus robertsoni Rohwer, 1920. In LECLERCQ, 1973: 40 (Floride). Reconnaissable comme sous-espèce.

Anacrabro ocellatus micheneri Leclercq, 1973

Anacrabro ocellatus micheneri Leclercq, 1973: 41, 50.

Holotype ♀ : Mexique Morelos (Davis, California). Paratypes plusieurs ♂♂ et ♀♀ : Mexique: Morelos, Chiapas, Colima, Guerrero, Jalisco, Nayarit, Oaxaca, Veracruz (Davis, California; Cambridge, Mass; Lawrence; Gembloux).

Mexique, Guerrero. 40 7 mi. N Zumpango del Rio, 3375 ft, ♂ 2.VIII.1962, University of Kansas Mexico Expedition (Lawrence). Jalisco: Estacion Biol. Chamela, ♂ 25.IX.1985, C.D. Michener (Lawrence). Michoacan: 36.7 km N E Arteaga, ♂, ♀ 16.VII.1989, A. Roig Alsina, R. Brooks (Lawrence), idem ♂ (Gembloux). Morelos: 4 mi. S Cuernavaca, ♀ 3.VIII.1954 (Gembloux). San Luis Potosi: 3,4 mi. N E El Naranjo, 800 ft, ♀ 5. IX. 1962, University of Kansas Mexico Expedition (Lawrence). Veracruz: 8 km S E Boca del Rio Veracruz, ♀ 21-22.VII.1990, sanddunes, W. Bell (Lawrence), diffère des autres par la présence de deux petites taches jaunes sur le scutellum, le tergite IV immaculé au milieu mais V bien taché.

Anacrabro salvadorius Leclercq, 1973

Anacrabro salvadorius Leclercq, 1973: 40, 47. Holotype ♀ : El Salvador (Davis, California). Paratype ♀ : Veracruz (Gembloux).

Références

COOPER, M., 1987. A remarkable secondary sexual structure of the male of *Anacrabro fritzi* Leclercq (Hym., Sphecidae). *Entomologist's Monthly Magazine*, 123: 223-224.

COOPER, M., 1992. The male of *Anacrabro eganus* Leclercq (Hym., Sphecidae): more on the mesopleural process of some male *Anacrabro*. *Ibidem*, 128: 111-112.

LECLERCQ, J., 1973. Espèces néotropicales d'*Anacrabro* (Hymenoptera, Sphecidae, Crabroninae). *Acta Zoologica Lilloana*, 30: 37-51.

ROIG, A., 1988. Ducke types of wasps in the Naturhistorisches Museum in Bern. *Sphecos*, 16: 14-15.