

Fage, L. 1926. Sur quelques araignées de Madagascar, nouvelles ou peu connues et sur leur curieuse industrie.  
Arch. zool. expér. gen. 65: 5-7.

*Olios coenobitus* Fage, 1926

*Olios coenobita*. nov. sp.

Cette espèce appartient au groupe d'*Olios* caractérisé par la forme de l'épigyne à fossette limitée antérieurement par un rebord semi-circulaire. A ce groupe appartiennent notamment l'*O. Schönlandi* (POCOCK 1910), l'*O. chiracanthiformis* (STRAND 1906) et l'*O. pacifer* de LESSERT (1921), espèces d'Afrique. Il se distingue de toutes ces formes par l'échanerure du rebord antérieur de la fossette de l'épigyne. Il est surtout voisin d'une espèce inédite de Madagascar, dont nous donnons ci-dessous la description.

♀. — Coloration du céphalothorax fauve-testacé, rougeâtre dans la région oculaire et sur le bandeau ; chélicères et pièces buccales noir profond ; sternum fauve-clair ; pattes fauve-clair avec les tarses et les métatarses brun-noirâtre ; abdomen gris-testacé, finement mouclété de brun ; pubescence du corps et des pattes fauve. — Céphalothorax à peine plus long que large, régulièrement convexe en-dessus. — Yeux antérieurs en ligne droite, équidistants, les médians presque deux fois plus gros que les latéraux, séparés par un intervalle égal au diamètre de ceux-ci ; yeux postérieurs en ligne droite, égaux, équidistants, séparés par un intervalle égal à deux fois et demi leur diamètre. Yeux médians vus en dessus formant un rectangle à peine plus long que large, les antérieurs presque double des postérieurs. — Bandeau vertical, un peu plus court que le diamètre des yeux médians antérieurs. — Marge inférieure des chélicères armée de 4 grosses dents contiguës. — Pattes : tibias I pourvus de 2-2 épines inférieures et de 2 épines de chaque côté ; métatarses I avec, dans la partie basale, 2-2 épines inférieures et 2 épines de chaque côté ; métatarses et tarses garnis en dessous de trois fortes scopulas. — Epigyne (fig. 1, a) en plaque convexe, gris noirâtre, plus longue

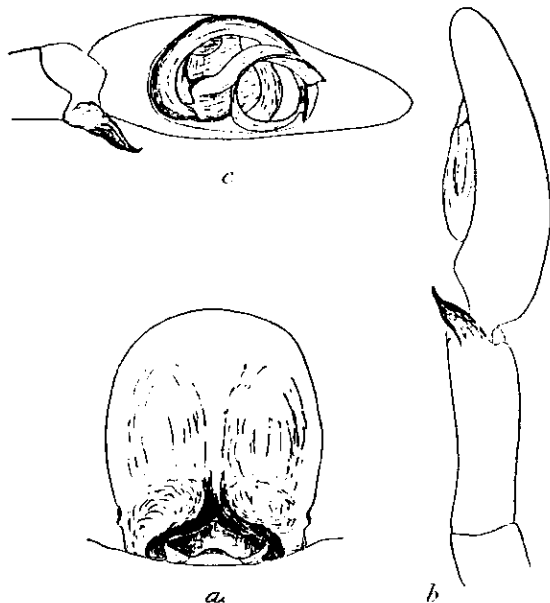


FIG. 1. *Olios canobita*; a, épigyne; b et c, patte-mâchoire du ♂. × 17.

tibiale, le tarse et le bulbe brun-noir. Tibia de un tiers plus grand que la patella; son apophyse deux fois et demie plus courte que l'article, légèrement déclive, épaisse à la base qui, vue en-dessus, a la forme d'un tubercule brun-rouge carrément tronqué, aiguë et incurvée au sommet. Tarse de même longueur que patella + tibia. Bulbe pourvu d'un style filiforme, formant une boucle parfaite soutenue par un conducteur membraneux; à la base du style une apophyse noire, courte et aiguë, faisant saillie perpendiculairement de profil.

Longueur du corps : 12 mm. ; longueur du céphalothorax : 6 mm. ; tibia I : 6 mm.

Habitat : Extrême sud de Madagascar (Ikonko, Ambovombe), dans les coquilles vides de Gastéropodes terrestres (*Helix*, *Clavator*, *Cyclostoma*, etc.) suspendues aux buissons.

que large, finement ponctuée, creusée en arrière d'une fossette profonde, transverse, limitée antérieurement par un rebord noir, récurvé, déprimé et échancré en son milieu.

Longueur du corps : 17 mm. ; longueur du céphalothorax : 7 mm. ; tibia I : 10 mm.

♂. — Même coloration; même disposition des yeux, mais les antérieurs plus rapprochés. — Patte-mâchoire (fig. 1, b et c) fauve avec l'apophyse