

Simon, E. 1889. Etudes arachnologiques. 21e Mémoire. XXXI. Descriptions d'espèces et the genres nouveaux de Madagascar et de Mayotte. Ann. Soc. ent. Fr. (6) 8: 231-232.

Genus TRIGONOBOTHRYS, nov. gen.

Cephalothorax brevis, utrinque ample rotundus. parte cephalica breviter attenuata et acuminata. Clypeus regione oculorum multo latior, verticalis, sub oculis leviter depressus. Oculi postici magni, æqui, anguste et fere æque separati, in linea valde recurva. Oculi antici in linea subrecta, medii paulo majores, inter se sat late distantes sed a laterilibus vix separati. Area mediorum circiter æque longa ac lata et antice quam postice paulo latior, postice, prope oculos medios, minute bituberculata, utrinque oculi laterales contigui. Sternum longius quam latius, postice parum attenuatum et late rotundum. coxæ posticæ late distantes. Pars labialis plus duplo latior quam longior, recte transversa, dimidium laminarum laud attingens. Laminae parum longæ, fere parallelæ, sensim inclinate. Chelæ parvæ, clypeo fere duplo breviores, ungue longo usque ad basin gracillimo et subrecto. Pedes sat longi et robusti.

*Euryopi* sat affinis, imprimis differt sterno postice late rotundo et coxis posticis late distantibus, coxis posticis reliquis multo longioribus atque abdomine duriusculo et antice profunde exciso.

12. TRIGONOBOTHRYS EXCISUS, sp. nov., ♀. — Long. 2.6 mill. — Cephalothorax levis, fulvo-rufescens, parce albido-setosus. Abdomen paulo longius quam latius, in medio latum et convexum, antice posticeque fere æqualiter attenuatum et declive, ad marginem anticum profundissime triangulariter excisum, supra fuscum, in medio vage dilutius, duriusculum, crebre et valde impresso-punctatum et parcissime fulvo-pilosum. Sternum leve pallide fulvum. Partes oris, chelæ, pedesque fulvi, femoribus cunctis ad apicem rufescenti-annulatis, patellis infuscatis, metatarsis tarsisque posticis ad apicem anguste fusco-annulatis. Vulva simplex coriacea. — Madagascar.

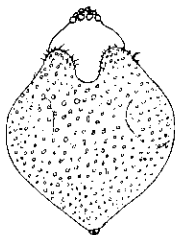


Fig. 571. *Trigonobothrys excisus* E. Sim.

Céphalothorax et abdomen de la femelle, en dessus.

[Simon, E. 1894. Histoire naturelle des araignées. Paris, 1: 556].