

Simon, E. 1895. Histoire naturelle des araignées.  
Paris, 1: 974-976.

**Apyre**, nov. gen.

Cephalothorax multo latior quam longior, postice altissimus, truncatus, leviter emarginatus et abrupte declivis (parte postica verticali excavata), antice, in regione frontis et clypei maxima, valde obliquus et attenuatus. Oculorum lineæ binæ valde et fere æqualiter recurvæ, antica postica paulo angustior. Oculi medii, præsertim postici minutissimi, inter se quam a lateribus multo remotiores et aream parallelam, multo latiore quam longiorem occupantes. Oculi laterales utrinque maximi et valde prominuli. Chelarum margo superior spinulis seriatis parvis munitus. Pars labialis subparallela apicem laminarum fere attingens. Pedes breves, subtus mutici, supra setis spiniformibus paucis muniti, metatarsis tarsisque gracilibus.

TYPOS : *A. pentagona* E. Sim. (sp. un.) (1).

AR. GEOGR. : Nossi-Bé.

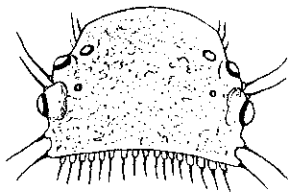
---

L'*Apyre pentagona* E. Sim., découvert à Nossi-Bé, a un peu le faciès d'un *Porrhopis*; son céphalothorax, d'un brun-rouge foncé, est rugoso-punctué, subcloisonné, armé en arrière et sur les flancs de très longs crins élevés sur des tubercules, tandis que son abdomen, globuleux et lisse, est noir, criblé en avant de points blanchâtres et marqué en arrière d'une très grande tache ronde de même teinte. [Page 975]

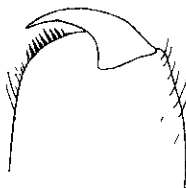
---

(1) Espèce inédite, dont voici la diagnose :

**A. pentagona**, sp. nov. — ♀. Long. 3 mill. — Cephalothorax nigro-castaneus, valde rugoso-punctatus, subclathratus, ad marginem posticum tuberculis spinigeris uniseriatis et utriusque tuberculis quatuor longissime setiferis munitus. Abdomen globosum, nitidum, supra nigrum, antice crebre et inordinate albido-maculatum, postice macula maxima subrotunda ejusdem coloris ornatum, subtus albidum utrinque late fusco-marginatum. Chelæ, partes oris sternumque fusco-castanea. Pedes rufo-aurantiaci, tibiis metatarsisque subtus leviter infuscatis. — Nossi-Bé.



1044



1045

*Apyre pentagona* E. Sim. — Fig. 1044. Céphalothorax vu en dessus. — Fig. 1045. Chélicère en dessous.