

Legendrella gen. nov.

DESCRIPTION

Trois griffes tarsales (fig. 1). Pièce labiale soudée (fig. 8). Hanches de la patte-mâchoire et pièce labiale ornées de tubercules spiniformes. Hanches des pattes mutiques, sans tubercules (fig. 8). Groupe oculaire compact (fig. 6), sa longueur un peu plus de deux fois plus grande que sa largeur ; yeux MA plus de la moitié plus petits que les LA, séparés par un intervalle plus grand que leur diamètre ; yeux LP plus petits que les LA ; yeux MP ovales, de forme irrégulière, de même taille que les LP.

REMARQUES

Les rapports longueur/largeur des groupes oculaires sont les suivants : 3,94 chez *Thyropoeus mirandus* ; 2,15 chez *Paramigas* ; 2,27 chez *Micromesomma* (moyenne des mesures effectuées sur 4 individus : 2,13 — 2,20 — 2,28 — 2,46) ; 2,41 chez *Legendrella pauliani*, holotype (à noter pour cette espèce, les moyennes suivantes : pour les 2 paratypes, 2,17 et pour les 3 non adultes, 2,23).

Le genre *Legendrella* est très proche de *Paramigas* par toute la forme du corps et du sternum, et par l'absence de tubercules sur les hanches II et III ; il en diffère par son groupe oculaire dont les yeux, dans chacun de ces deux genres, ont des diamètres et des intervalles particuliers (fig. 4 et 6).

Paramigas pauliani (Dresco & Canard, 1975): 783-788.

Legendrella pauliani sp. nov.

DESCRIPTION DE LA FEMELLE HOLOTYPE (♂ inconnu)

Elle possède les caractères du genre avec les précisions suivantes : Céphalothorax muni d'une fossette trifide et de fossettes réparties le long de la jonction céphalique/thoracique. Yeux MA, diam. 0,24 mm, séparés par un intervalle de 0,34 mm ; yeux LA, diam. 0,55 mm, intervalle des MA aux LA : 0,49 mm ; yeux LP, diam. 0,30 mm dans leur plus grande longueur ; intervalle des MP : 1 mm. Sternum avec 2 impressions à peu près centrales, placées une de chaque côté de l'axe longitudinal. Crochet des chélicères avec, de chaque côté, une carène en relief ; marges des chélicères ornées de nombreuses dents, courtes et semblables : 4 dents à la marge supérieure, 8-9 dents à la marge inférieure. Pièce labiale ornée de 24 tubercules spiniformes : hanches de la patte-mâchoire ornées chacune de 40-41 tubercules semblables ; tarse de la patte-mâchoire orné d'une forte épine apicale (fortement recourbée et munie d'une forte dent basale) et de fortes épines latérales (4 internes, 3 externes) ; tibias, métatarses et tarses des pattes I et II avec de fortes épines latérales ; tibia III excavé à la base, sa partie supérieure ornée d'épines courbes mais fortes ; fémurs et patellas I et II, pattes III et IV dépourvus de fortes épines, sauf les métatarses IV¹ :

1. Il y a, en fait, des épines, notamment sur la patella III, mais bien moins fortes que celles des tibias et tarses I et II ; les épines des métatarses IV sont plus longues et isolées que celles des pattes I et II où il y a des rangées d'épines.

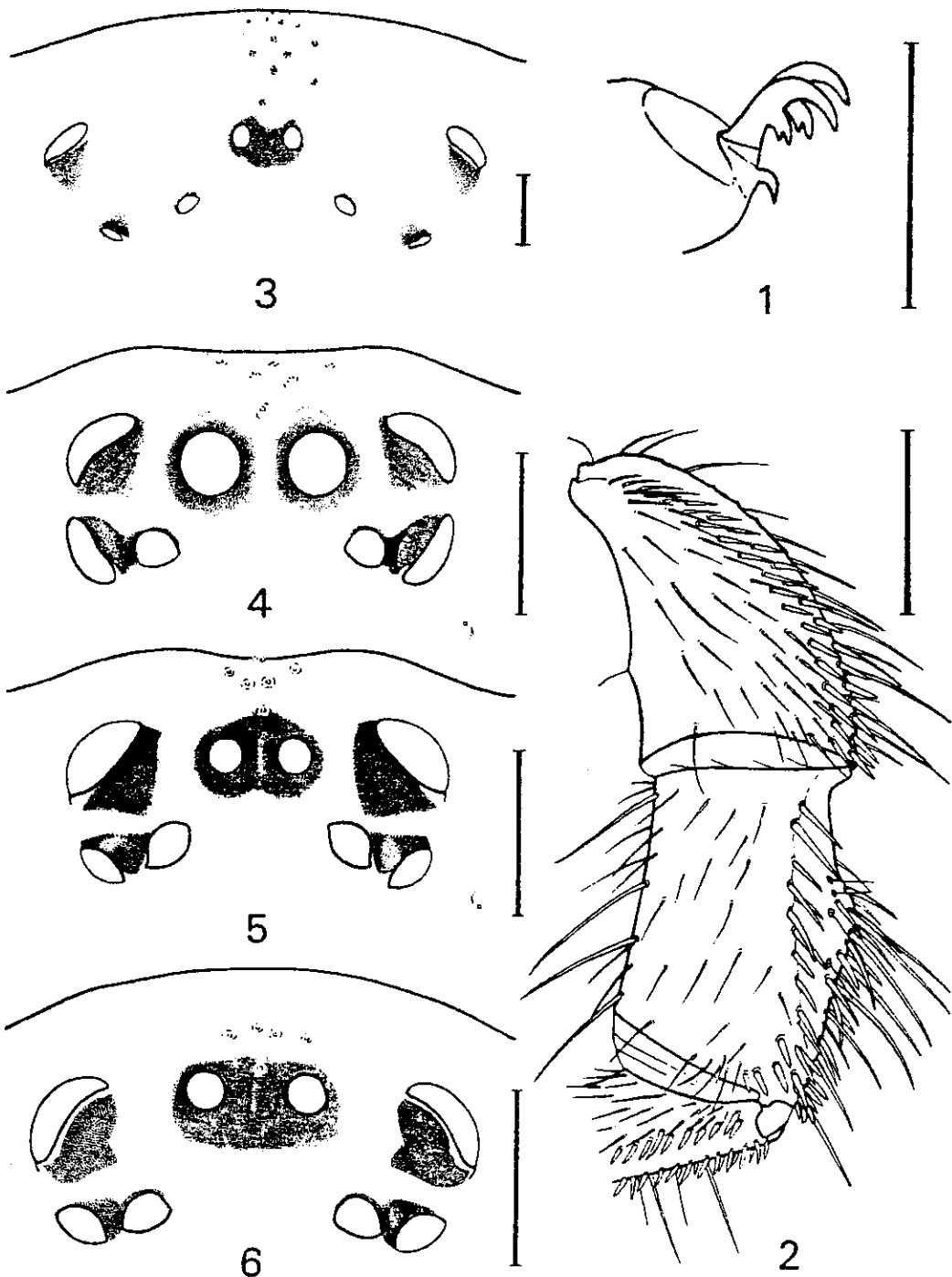


FIG. 1 et 2. — *Legendrella pauliani* sp. nov., ♂ : 1, griffes tarsales de la patte III; 2, patella et tibia III, patte gauche, face avant, montrant le tibia excavé à sa partie basale supérieure.

FIG. 3 à 6. — Groupe oculaire chez : 3, *Thyropoecus miraudus* Poc., ♂; 4, *Parantigas perroti* (Sim.), ♂; 5, *Micromesomma cowani* Poc., ♂; 6, *Legendrella pauliani* sp. nov., ♂.
(Échelles fig. 1 à 6 : 1 mm).

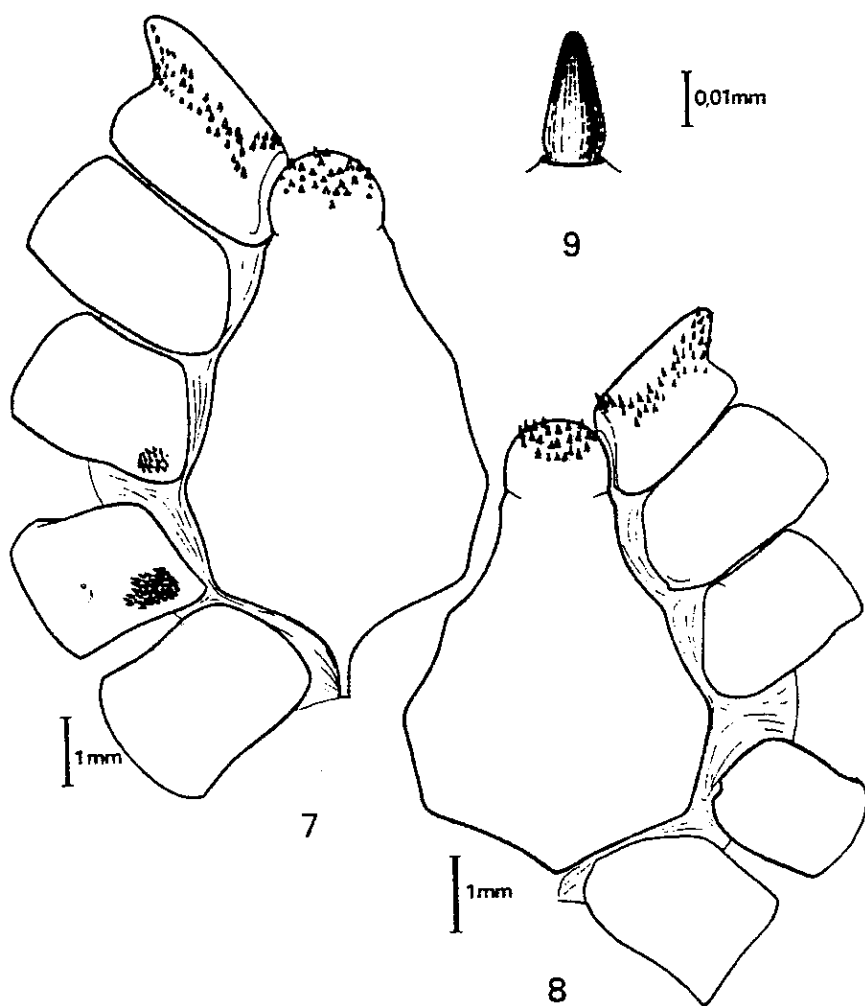


FIG. 7 et 8. — Sternum, pièce labiale, lame maxillaire et hanches chez :
 7, *Micromesomma cowani* Poc., ♀; 8, *Legendrella pauliani* sp. nov., ♀.
 FIG. 9. — *Legendrella pauliani* sp. nov., ♀ : tubercule spiniforme.

griffes tarsales très fortes et bien visibles : l'inférieure simple, les supérieures toutes munies d'une dent interne près de leur base ; cette dent peut être simple (patte I), simple ou bifide (patte II), bifide (patte III (fig. 1), mais parfois la griffe postérieure est simple), ou simple avec une très petite dent à la base (patte IV). 4 filières : les internes courtes et cylindriques, les externes en 3 articles, l'ensemble fortement conique de la base à l'extrémité.