

# Le genre *Laphyragogus* Kohl (*Hym. Sphecid.*)

par

**Jacques de BEAUMONT**

Musée zoologique de Lausanne.

Avec 16 figures dans le texte.

KOHL a fondé le genre *Laphyragogus* (1889) sur une ♀ d'Égypte, *L. pictus* Kohl; en 1896, il a donné une description plus détaillée de ce genre, qu'il place dans son groupe de *Larra*; il indique que *Leianthrena* Bingham, de l'Inde, avec l'espèce *kohli* Bingham, est probablement très voisin. MORICE (1911) cite *L. pictus* de Biskra. Les MOCHI sen. et jun. (1938) donnent une description détaillée, accompagnée d'excellents dessins, de 3 ♀ et 2 ♂ d'Égypte qu'ils rattachent à la même espèce. En 1952, GUSSAKOVSKIJ décrit une nouvelle espèce, *L. turanicus*, de l'Asie centrale; il admet, ce qu'avait déjà supposé PATE (1937) que *Leianthrena* est synonyme de *Laphyragogus*. J'ai signalé en 1957 qu'il existe probablement plusieurs espèces en Afrique du nord et, en 1958, j'en ai décrit une, d'après un seul ♂: *L. ajjer*. Telles sont les données bibliographiques concernant ce genre qui sont venues à ma connaissance.

Dans ce petit travail, je désire surtout consigner les observations que j'ai faites jusqu'à présent sur les espèces qui habitent l'Afrique du nord et la Méditerranée orientale; je donne de brèves indications sur les autres espèces. Les diagnoses de KOHL et les très importants compléments apportés par le travail des MOCHI me dispensent de donner une description générique. De même je ne désire pas discuter la position systématique du genre; la place que lui a assignée KOHL, au voisinage de *Dinetus* Jur., parmi les Larrinae, me paraît logique.

Comme on le verra, les ♂ sont faciles à déterminer; ils présentent en effet sur les antennes et les derniers segments abdominaux des caractères sexuels très différenciés. Les ♀, par contre, sont de structure très homogène et je n'ai trouvé, pour distinguer les espèces, que quelques caractères de coloration et de sculpture; ceux là seuls seront pris en considération dans les descriptions.

On ne connaît à peu près rien de l'éthologie de ces insectes. Les diverses espèces nord-africaines ont été récoltées dans la région saharienne ou en bordure de celle-ci; la coloration et la morphologie, en particulier le peigne extraordinairement développé de la ♀, indiquent qu'elles sont essentiellement liées aux sols sableux.

Je remercie vivement les collègues qui, en mettant du matériel à ma disposition, m'ont permis de mener ce travail: le Dr H. BYTINSKI-SALZ et M. P. M. F. VERHORFF m'ont confié les spécimens qu'ils ont récoltés en Israël; MM. R. M. NAEF, A. MOCHI jun., W. J. PULAWSKI et P. ROTH m'ont soumis leur matériel nord-africain; M. E. TAYLOR m'a communiqué les exemplaires de la collection MORICE et M. I. H. H. YARROW des individus conservés au British Museum.

Ma reconnaissance va à M<sup>lle</sup> D. PETITPIERRE qui a exécuté les dessins qui illustrent ce travail. Les figures représentant les derniers sternites ont été particulièrement difficiles à réaliser et une certaine interprétation a été indispensable, en particulier en ce qui concerne la pilosité.

### **Laphyragogus pictus Kohl**

*Laphyragogus pictus* Kohl 1889, p. 190, T. 8, fig. 6, 7, 11, 21, ♀.

*Laphyragogus pictus* Mochi 1938, p. 233, T. 12, ♂ ♀ (pro parte).

#### *Coloration.*

♂. Individus d'Égypte. Sont d'un jaune blanchâtre sur la tête et le thorax: une tache plus ou moins développée sur le clypéus, en occupant toute la surface chez un individu, deux petites taches au collare, une partie des tubercules huméraux, deux petites taches (rarement absentes) sur le haut des mésopleures, une tache (rarement absente) aux angles antérieurs du mésonotum, les tegulae, une bande plus ou moins large au bord postérieur du scutellum,

s'élargissant parfois sur les côtés, le postscutellum, une tache à la partie postérieure des faces latérales du propodéum et, chez 4 individus, des taches de l'aire dorsale, le long de ses bords latéraux. Abdomen ferrugineux; sa face dorsale avec de larges bandes d'un jaune blanchâtre (d'un jaune plus vif chez quelques individus, probablement décolorés post mortem) au bord postérieur des tergites 1-3, occupant presque toute la surface des tergites 4 et 5; sauf chez les plus grands spécimens, la couleur ferrugineuse des tergites 2-4 passe au noirâtre sur les côtés. Mandibules jaunes à pointe foncée; antennes entièrement noires; hanches et trochanters noirs; fémurs noirs, ceux des deux premières paires avec une grande tache blanchâtre en dessous, ceux de la troisième paire en partie jaunes et ferrugineux; tibias blanchâtres à la base, leur extrémité et les tarses d'un ferrugineux jaunâtre. Ailes hyalines.

♀. Individus d'Israël. Les 3 ♀ de Bat Jam ont les dessins jaunes un peu réduits; par contre la ♀ de Herzliah Dunes a des dessins jaunes plus développés, comprenant entre autres: le clypéus en entier, une grande partie du pronotum, des taches plus grandes aux mésopleures, au mésonotum, au propodéum, le scutellum, sauf une tache noire médiane; une partie des hanches et des trochanters est jaune, les fémurs 3 le sont presque entièrement.

♀. Individus du Maroc. Des 3 ♀ capturées à Imiter, 2 sont de très grande taille pour l'espèce (10 mm.); elles ont les dessins clairs de la tête et du thorax peu développés; comme chez les plus grandes ♀ égyptiennes, les tergites ne montrent pas de zones noirâtres; les bandes blanchâtres sont étroites, interrompues ou fortement rétrécies sur les deux premiers tergites. La 3<sup>e</sup> ♀, de petite taille, est encore plus foncée; son clypéus est noir; son thorax n'est taché qu'au scutellum et au postscutellum; ses tergites sont noirâtres sur les côtés; ses fémurs sont presque entièrement noirs.

♂. Tête noire; thorax noir avec les tegulae et, chez la plupart des individus, une tache au postscutellum d'un jaune blanchâtre. Couleur de l'abdomen variable, peut être modifiée dans certains cas post mortem, difficile à décrire, car la limite des teintes est imprécise; les deux premiers tergites avec une très large bande, généralement d'un jaune blanchâtre, leur base ferrugineuse et plus ou moins noire; les tergites suivants peuvent aussi avoir des bandes blanchâtres, mais ils sont généralement plus ou moins envahis par du jaune ferrugineux; sternites ferrugineux comme chez la ♀. Man-

dibules plus ou moins jaunes; taches jaunes des fémurs réduites; tibiais plus ou moins tachés de noirâtre; antennes noires.

#### Morphologie.

♀. 8-10 mm. Sur les mésopleures, la partie antérieure (en avant de la suture épisternale) montre une ponctuation espacée, mais nette, la partie supérieure n'est pas très brillante; face dorsale du propodéum assez régulièrement réticulée sur fond brillant; 6<sup>e</sup> tergite avec une striation longitudinale irrégulière, assez fine, son extrémité très fréquemment un peu échancrée.

♂. 6,5-9 mm. Le 4<sup>e</sup> article des antennes est relativement peu courbé (fig. 11). Le 7<sup>e</sup> tergite, brillant, irrégulièrement sculpté, se rétrécit plus ou moins brusquement près de son extrémité et se termine par une pointe étroite (fig. 3). Le bord postérieur du 3<sup>e</sup> sternite montre de chaque côté un très faible tubercule; le bord postérieur du 4<sup>e</sup> sternite présente au milieu un faible tubercule; le bord postérieur du 6<sup>e</sup> sternite est muni d'un faible bourrelet, interrompu au milieu, ne montrant sur les côtés que quelques poils dressés isolés; ces gibbosités disparaissent presque complètement chez les petits individus (croissance dysharmonique). Le 7<sup>e</sup> sternite (fig. 2) fortement concave sur les côtés, est parcouru sur sa ligne médiane par une carène très tranchante; vue de profil (fig. 5), cette carène apparaît sinueuse; l'extrémité du segment est munie d'une rangée de poils courbés qui forment une sorte de couronne; 8<sup>e</sup> sternite en forme de lobe étroit, assez pointu à l'extrémité, garni de soies dressées.

#### Remarques.

Le ♂ se reconnaît à ses caractères sexuels, en particulier la forme du 7<sup>e</sup> tergite et la carène surélevée du 7<sup>e</sup> sternite. La ♀ se distingue des deux espèces suivantes par ses ailes entièrement hyalines et par le fait qu'ayant les dessins clairs du thorax en général bien développés, son clypéus est très rarement entièrement jaune et ses antennes toujours noires.

Je n'ai pas examiné le type de l'espèce qui, d'après KOHL, doit se trouver au Muséum de Berlin<sup>1</sup>; la taille indiquée pour ce spéci-

<sup>1</sup> Lors d'un récent voyage à Berlin, le Dr H. Bytinski-Salz a vérifié, en le comparant à un spécimen que je lui avais envoyé, l'identité du type *L. pictus* Kohl.

men, ainsi que la description de sa coloration ne laissent guère de doutes sur son identité. Le plus petit des deux ♂ et la plus petite des trois ♀ décrits par les MOCHI se rattachent certainement à cette espèce.

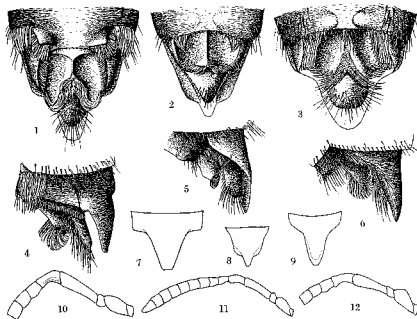


FIG. 1 à 12.

#### Laphryagopus ♂.

Fig. 1: *pectinatus*, derniers sternites. — Fig. 2: *pictus*, id. — Fig. 3: *visnagae*, id. — Fig. 4: *pectinatus*, extrémité de l'abdomen. — Fig. 5: *pictus*, id. — Fig. 6: *visnagae*, id. — Fig. 7: *pectinatus*, 7<sup>e</sup> tergite. — Fig. 8: *pictus*, id. — Fig. 9: *visnagae*, id. — Fig. 10: *pectinatus*, antenne. — Fig. 11: *pictus*, id. — Fig. 12: *visnagae*, id.

#### Individus examinés.

Egypte: Gebel Asfar, 3 VII 38, 1 ♀; Kah Faruk, 30 IV 39, 1 ♂ (MOCHI: sen. leg., après la publication du travail de 1938); Gizeh et Dahschour, 25 IV-20 V 58, 16 ♂ 14 ♀ (PULAWSKI leg.); Sidi Abd el Rahman, 5 VII 58, 1 ♂ (MOCHI jun. leg.). Israël: Bat Jam, Herzliah Dunes, Gvolut, V, VI et X, 10 ♂ 4 ♀ (BYTINSKI-SALZ et VERHOEFF leg.). Maroc: Imiter (entre Ksar es Souk et Ouarzazate) 6 VI 47, 3 ♀ (DE BEAUMONT et NAEF leg.).

**Laphyragogus pectinatus n. sp.**

*Laphyragogus pictus* Mochi 1938, p. 223, T. 12, ♂ ♀ (pro parte).

*Coloration.*

♀. Clypéus entièrement ou en grande partie ferrugineux; écusson frontal ferrugineux chez 2 individus sur 6; deux petites taches claires au collare; tubercules huméraux d'un jaune ferrugineux; tegulae et postscutellum blanchâtres; bord postérieur du scutellum plus ou moins ferrugineux; de petites taches ferrugineuses sur les faces latérales du propodéum chez 3 individus. Sur la face dorsale de l'abdomen, la couleur ferrugineuse est restreinte à la base du 1<sup>er</sup> tergite, à d'étroites bandes à la base des tergites suivants et au 6<sup>e</sup> tergite; les bandes basales des tergites 3 et 4 émettent parfois deux prolongements qui tendent à diviser en trois parties les bandes claires; ces dernières sont d'un jaune plus ou moins blanchâtre; sternites ferrugineux. Mandibules jaunes à pointe ferrugineuse et noire; scapes plus ou moins teintés de ferrugineux jaunâtre; face inférieure des 2<sup>e</sup> et 3<sup>e</sup> articles plus ou moins ferrugineuse. Hanches noires, plus ou moins ferrugineuses à l'extrémité; trochanters plus ou moins ferrugineux; fémurs ferrugineux, ceux des deux premières paires plus ou moins noircis à la base, ceux de la première paire avec une tache blanchâtre à l'apex de leur face inférieure; tibias et tarses jaunes et ferrugineux. Partie médiane de l'aile antérieure légèrement teintée de jaunâtre.

♂. Tête et thorax noirs; seules sont blanchâtres les tegulae et une tache au postscutellum. Abdomen semblable à celui de la ♀,

**Laphyragogus visnagae n. sp.***Coloration.*

♀. Les dessins de la tête et du thorax sont d'un jaune assez pâle, mais ne devenant blanchâtre que sur le clypéus et le post-scutellum; ils sont d'extension extrêmement variable. Le clypéus est toujours entièrement clair, l'écusson frontal l'est souvent aussi (jaune ou ferrugineux); chez l'individu le plus taché, sont encore claires: deux taches sur le bas de la face, touchant le clypéus, une fine strie en avant de l'ocelle antérieur, deux petites taches en arrière des ocelles postérieurs, une partie de la région occipitale. Chez l'individu le plus foncé, les parties jaunes du thorax comprennent: de petites taches au pronotum, les tubercules huméraux, des traces au bord postérieur du scutellum et du postscutellum, d'assez grandes taches à la partie postérieure des faces latérales du propodéum; sont jaunes chez l'individu le plus clair: tout le pronotum, d'assez grandes taches aux angles antérieurs du mésonotum, le scutellum, les mésopleures (sauf l'aire épiciénémiale), les métapleures et le propodéum, à l'exception d'une zone basale triangulaire noire, qui n'occupe qu'une partie de l'aire dorsale. La coloration de l'abdomen est très variable aussi; la partie basale des tergites est noirâtre chez les individus les plus foncés, ferrugineuse chez les plus clairs, avec tous les intermédiaires; les bandes apicales sont blanchâtres, de largeur variable, mais jamais très étroites; celles des premiers tergites ne sont pas nettement limitées à la base; face ventrale de l'abdomen ferrugineuse, plus ou moins teintée de jaune sur les premiers sternites. Mandibules jaunes à pointe foncée;

à ses mésopleures non ponctuées dans leur partie antérieure et à sa pilosité courte; sa coloration est très variable, mais l'on peut dire que ses pattes sont rarement (et jamais nettement) tachées de noir à la base des fémurs et que son clypéus et ses scapes sont jaunes.

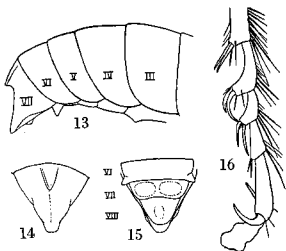


FIG. 13 à 16.

*Laphyragogus ajjer* ♂.

Fig. 13: abdomen de p.oil. — Fig. 14: 7<sup>e</sup> tergite. — Fig. 15: derniers sternites. — Fig. 16: tarse 2.

#### *Individus examinés.*

Algérie: Biskra 25-30 V 48, 2 ♂ 14 ♀ (DE BEAUMONT leg.), 1 ♂ 9 ♀ (NAEF leg.), 1 ♀ (ROTH leg.), récoltés sur *Ammi visnaga*. Maroc: Imiter, 8 VI 47, 1 ♀ (DE BEAUMONT leg.); Tata, IV 47, 1 ♀ (BERLAND leg., Muséum Paris).

Type ♂ et allotype ♀: Biskra (coll. mea).

#### *Laphyragogus ajjer* Beaum.

*Laphyragogus ajjer* de Beaumont 1958, p. 63, fig. 1-4, ♂.

Le seul ♂ connu de cette espèce (Tassili des Ajjer, Mus. Paris) est bien différent de celui des trois espèces; il s'en distingue en particulier par la tête et le thorax plus fortement tachés de jaune, le 4<sup>e</sup> article des antennes non courbé, régulièrement cylindrique,

les articles 2 et 3 des tarsi 2 courbés (fig. 16), la partie antérieure du mésosternum non déprimée entre les sutures épisternales, le 7<sup>e</sup> tergite avec une plateforme surélevée à la base (fig. 13 et 14), la structure des derniers sternites (fig. 15), la sculpture, etc. Je reproduis ici les dessins accompagnant la description originale.

#### *Laphyragogus turanicus* Gussak.

*Laphyragogus turanicus* Gussakovskij 1952, p. 227, fig. 17-19, ♂ ♀.

L'espèce provient du Tadjikistan. La longue description et les figures qui l'accompagnent montrent qu'elle est très voisine de *pictus*, *picturatus* et *visnagae*. Elle s'en distingue à première vue par une coloration beaucoup plus claire; le corps est presque entièrement jaune.

#### *Laphyragogus kohli* Bing.

*Leianthrena Kohlii* Bingham in Kohl 1896, p. 381, fig. 50-51, ♂ ♀.

*Lianthrena Kohlii* Bingham 1897, p. 213, fig. 51, ♂ ♀.

PATE (1937) suppose et GUSSAKOVSKIJ (1952) admet que le genre *Leianthrena* Bing. est un simple synonyme de *Laphyragogus*. A lire la description, on ne découvre en effet aucun caractère distinctif, et j'admets bien volontiers cette identité.

*L. kohli* provient du Punjab. J'ai reçu à l'examen du British Museum, déterminés *kohli*, 1 ♂ et 1 ♀ de Deesa (province de Bombay, Nurse leg.). Si cette identification est exacte, l'espèce est morphologiquement très voisine de celles de l'Afrique du nord; sa coloration presque entièrement jaune la rapproche de *turanicus*. Il serait intéressant de pouvoir comparer des spécimens originaux de *kohli* à des exemplaires de *turanicus*.

#### *Laphyragogus* spp.

J'ai reçu à l'examen du British Museum 3 ♀ (l'une sans tête) provenant de l'île Perim, dans le golfe d'Aden. Elles pourraient bien appartenir à une espèce inédite, mais qu'il n'est pas désirable

de décrire sans connaître le ♂. Du British Museum également, une ♀ étiquetée « Africa » pourrait aussi appartenir à une espèce nouvelle; d'après les renseignements que m'a transmis M. YARROW, l'origine de cet individu serait l'Afrique orientale anglaise ou l'Abyssinie.

### TRAVAUX CITÉS

- DE BEAUMONT, J. 1957. *Hyménoptères récoltés par une mission suisse au Maroc (1947)*. *Sphécidae* 4. Bull. Soc. Sc. nat. Maroc 36 (1956): 139-164.
- 1958. *Hyménoptères Sphécides de la mission du Tassili des Ajjer (1949)*. Trav. Inst. Rech. sahar., Sér. Tassili 3: 55-71.
- BINGHAM, C. T. 1897. *Fauna of British India. Hymenoptera* 1.
- GUSSAKOVSKIJ, V. V. 1952. *Sur les Psammocharidae et Sphécidae du Tadjikistan*. Trav. Inst. Zool. Ac. Sc. URSS 10: 199-288 (en russe).
- KOHL, F. F. 1889. *Neue Gattungen aus der Hymenopteren-Familie der Sphegiden*. Ann. K. K. Mus. Wien 4: 188-196.
- 1896. *Die Gattungen der Sphegiden*. Ibid. 11: 233-516.
- MOCHI, A. & A. 1938. *Laphyragogus pictus Kohl: Complemento alla descrizione della femmina e descrizione del maschio*. Bull. Soc. ent. Egypte 21 (1937): 223-228.
- MORICE, F. D. 1911. *Hymenoptera aculeata collected in Algeria. The Sphegidae*. Tr. ent. Soc. Lond.: 62-135.
- PATE, V. S. L. 1937. *The generic names of the Sphecoid Wasps*. Mem. Amer. ent. Soc. 9, 103 pp.