

Dispositio methodica
specierum
scandinavicarum ad
familias
hymenopterorum
naturales pertinentium
([Reprod.]) ab Andrea
[...]

Dahlbom, Anders Gustav. Dispositio methodica specierum scandinavicarum ad familias hymenopterorum naturales pertinentium ([Reprod.]) ab Andrea Gustavo Dahlbom,.... 1842-1845.

1/ Les contenus accessibles sur le site Gallica sont pour la plupart des reproductions numériques d'oeuvres tombées dans le domaine public provenant des collections de la BnF. Leur réutilisation s'inscrit dans le cadre de la loi n°78-753 du 17 juillet 1978 :

*La réutilisation non commerciale de ces contenus est libre et gratuite dans le respect de la législation en vigueur et notamment du maintien de la mention de source.

*La réutilisation commerciale de ces contenus est payante et fait l'objet d'une licence. Est entendue par réutilisation commerciale la revente de contenus sous forme de produits élaborés ou de fourniture de service.

Cliquer [ici](#) pour accéder aux tarifs et à la licence

2/ Les contenus de Gallica sont la propriété de la BnF au sens de l'article L.2112-1 du code général de la propriété des personnes publiques.

3/ Quelques contenus sont soumis à un régime de réutilisation particulier. Il s'agit :

*des reproductions de documents protégés par un droit d'auteur appartenant à un tiers. Ces documents ne peuvent être réutilisés, sauf dans le cadre de la copie privée, sans l'autorisation préalable du titulaire des droits.

*des reproductions de documents conservés dans les bibliothèques ou autres institutions partenaires. Ceux-ci sont signalés par la mention Source gallica.BnF.fr / Bibliothèque municipale de ... (ou autre partenaire). L'utilisateur est invité à s'informer auprès de ces bibliothèques de leurs conditions de réutilisation.

4/ Gallica constitue une base de données, dont la BnF est le producteur, protégée au sens des articles L341-1 et suivants du code de la propriété intellectuelle.

5/ Les présentes conditions d'utilisation des contenus de Gallica sont régies par la loi française. En cas de réutilisation prévue dans un autre pays, il appartient à chaque utilisateur de vérifier la conformité de son projet avec le droit de ce pays.

6/ L'utilisateur s'engage à respecter les présentes conditions d'utilisation ainsi que la législation en vigueur, notamment en matière de propriété intellectuelle. En cas de non respect de ces dispositions, il est notamment passible d'une amende prévue par la loi du 17 juillet 1978.

7/ Pour obtenir un document de Gallica en haute définition, contacter reutilisation@bnf.fr.

Dispositio Methodica
Specierum Scandinavicarum

ad

Familias Hymenopterorum Naturales

pertinentium

ab

Andrea Gustavo Dahlbom, Dr Ph.,
in Universitate Lund Svecorum Entomologiæ Adjunct. E. O.

Part. I.

SpheX in sensu *Linnæano*.

Lundæ,
typis excudit Carolus Fr. Berling,
Universitatis Typographus,
MDCCCXLII.

"Puisse l'exécution remplir unique bute que je me propose celui d'etre utile."

LIOMOND.

Förord.

Närvarande afhandling har till ändamål att lemna Entomologiens Bearbetare en uppställning af Skandinaviens Hymenoptera i hänseende till deras Familjer, Släkten och Arter, efter naturliga systemet. Huruvida den uppnått detta syfte kommer erfarenheten att afgöra. Att dock försöket är behöfligt kan både förmodas och bevisas deraf: dels att inom Skandinavien hittills saknas en dylik skrift, uti hvilken man utan möda och likväl med säkerhet kan uppsöka dessa märkvärdiga Djurs Familjer, lära känna de mest framstående karaktärsdrag, hvarigenom det ena Släktet inom Familjen i ögonblicket åtskiljes från det andra, samt erhålla en lättfattlig handledning för arternas gruppering inom hvarje släkte; — dels att de Författare, som för skilda länders Fauner genom gedigna Arbeten hittills upplyst denna utmärkta djurskaras lefnadssätt m. m., dock varit så villrådiga i afseende på åtskilliga hithörande släktens naturliga plats, att de t. ex. hänfört *Ampulex* till *Sphecidæ*; *Larra*, *Tachytes*, *Miscophus*, *Dinetus*, *Palarus*, etc. än till *Crabroniderna*, än till andra familjer; *Astata* och *Oxybelus* än till *Crabronidæ*, än till *Nyssonidæ*; *Psen* än till *Crabronidæ*, än till *Mellinidæ*, än till *Sphecidæ*, än till *Apis* Lin.; *Trypoxylon* än till *Crabronidæ* än till *Vespariæ*; o. s. v. Denna villrådighet synes tillkommit derigenom att de riktat sina undersökningar företrädesvis åt någon eller några vissa kroppsdelar och liksom i förbigående allenast öfversett eller stundom alldeles förbisett de återstående, samt sålunda tillvägabragt en artificiell men ingalunda någon till det naturliga Systemet tenderande uppställning, — för hvilken man icke får fästa sig vid något visst organsystem så uteslutande, att de öfriga åsidosätas, utan måste betrakta alla gemensamt om man skall kunna lyckas uppfatta totalkaraktären, som uttrycker sig i formen. Af denna orsak ha vi ibland *Pompilidæ* ställt *Ampulex* och *Dolichurus* i en egen Afdelning som framdeles utan tvifvel kommer att bilda en sjelfständig familj; — af *Pompilus*

sanguinolentus bildat ett särskilt Genus lika markeradt som något annat inom hela suiten; — till Larridæ hänfört *Palarus*, *Tachytes*, *Liris*, *Larra*, — *Astata*; — till Nyssonidæ: *Alyson*, *Nysson*, *Harpactus*, *Lestiphorus* och *Gorytes*; — för *Pemphredon* och dess likar proponerat en särskilt familj som utgöres af *Dinetus*, *Miscophus*, *Celia*, *Stigmus*, *Passaloecus*, *Diodontus*, *Cemonus*, *Ceratophorus*, *Pemphredon*; — till Crabronidæ: *Trypoxylon*, *Oxybelus*; o. s. v.

Att *DeRomand*, *Shuckard*, *Wesmael* och *Westwood* långt förr än vi skulle hafva gillat och långt bättre än vi skulle hafva utvecklat denna idé, i fall den hade varit hufvudämnet för deras forskningar, det tilltro vi oss kunna sluta af de uti deras arbeten redan ådagalagda åsigter.

Uti *Conspectus Generum* äro de bekantaste utländska släkten upptagne för att göra öfversigten desto mer sammanhängande och gifva dem, som äga rikare exotiska samlingar att tillgå, en anvisning att fullfölja samma method. Det inskränkta utrymmet har blott tillåtit oss diagnosera sådana *species*, som vi anse för alldeles obekanta, eller åtminstone icke finnas upptagne i de arbeten som i denna väg varit för oss tillgängliga. Angående vingarnes ådror och fält ha vi följt *DeRomand's* och *Shuckard's* Theorier, och der bägges ej kunnat följas ha vi genom en medelväg sökt förena dem. Sålunda ha vi ej antagit *DeRomands* benämning *nerves* eller *nervures* för vingådrorna (, enär de icke äro nerver, men verkligen ihåliga rör), utan (med *Shuckard* och äldre Auctorer) bibehållit namnet *venæ* eller *venulæ* för dessa kroppsdelar; dock så att vi med *venæ* beteckna längdådror och med *venulæ* tvärådror. I stället för *recurrent*, hvilket ord *DeRomand* brukat för att vidare utmärka tvärådrorna, återtaga vi *Shuckards* äldre term *transverso*, och säga således t. ex. *venula transverso-cubitalis* (= en kubitalådra som löper på tvären) i stället för *nervura recurrens cubitalis*, o. s. v. Jemför härom den bifogade planchen öfver *Mellinus*-vingen der ådrornas och fältens namn äro upptecknade. Lund i April 1842.

I.
TABULA SYNOPTICA 1:ma
 SIVE
CONSPECTUS FAMILIARUM.

- I. Sectio. * Abdomen eximie petiolatum. Ala antica cellulis cubitalibus *completis* 3. Familia 1. *Sphexidæ* Leach p.
- II. Sectio. Abdomen sæpissime adhærens (rarius petiolatum scil. in Mellinidis Pemphredonidis et Crabronidis nonnullis).
- I. Divisio. Ala antica cellulis cubitalibus *completis* 3.
- A. Cellula radialis appendicea.
- a) Cellula cubitalis 2:da excipit ambas venulas transversodiscoidales Familia 3. *Larridæ* Leach p.
- b) Cell. cubit. 1:ma excipit 1:mam, et cell. cubit. 2:da excipit 2:dam venularum transversodiscoidalium Genus *Ampulex* *) in Pompilidis.
- B. Cellula radialis non appendicea.
- a) Os obtusum quum mandibulæ quiescunt.
1. Cellula cubitalis 2:da excipit ambas venulas transverso-discoidales Familia 4. *Nyssonidæ* Dlbm.
2. Cellula cubitalis 2:da excipit 1:mam et cellula cubitalis 3:tia excipit 2:dam venularum transversodiscoidalium.
- * Pronotum arcuatum Familia 2. *Pompilidæ* Leach p.
- ** Pronotum transversum
- † Metanotum supra convexum breve subhæmisphericum, femora normalia Familia 7. *Mellinidæ* Dlbm.
- †† Metanotum supra depressum oblongo-quadratum, carinulis discoidalibus notatum; femora clavata Genus *Dolichurus* } in Pompilidis
 Genus *Isonotus* }
- *** Pronotum oblongo-quadratum
3. Cellula cubitalis 1:ma excipit 1:mam et cellula cubitalis 3:tia excipit 2:dam venularum transversodiscoidalium. Abdomen petiolatum: petiolo obpyriformi Genus *Mellinus* in *Mellinidis*.
- b) Os angulatum aut rostratum quum mandibulæ quiescunt Familia 8. *Bembicidæ* Leach p.
2. Divisio. Ala antica cellulis cubitalibus *completis* 2. 5. *Pemphredonidæ* Dlbm.
3. Divisio. Ala antica cellula cubitali *completa* 1. 6. *Crabronidæ* Dlbm.

*) Hoc *exoticum* Genus tantummodo propter ordinem systematicum in Familiarum Generumque conspectu enumeravi. Quæ observatio etiam de aliis in hocce opusculo enumeratis Generibus *exoticis* valet.

II.

TABULA SYNOPTICA 2:da

SIVE

**CONSPECTUS GENERUM AD FAMILIAS IN TAB. I. ENUMERATAS
PERTINENTIUM.**

1. Familia. Sphecidae Leach p.

A. Petiolus abdominis biarticulatus. Arenicola, raptatrix motu et volatu agilis et celer.

a) Cellula cubitalis 2:da trapezina, triplo latior quam 3:tia, quæ minuta, petiolata stipuliformis

1. Genus *Miscus* Jurine.

b) Cellulæ cubitales 2:da et 3:tia trapexinæ, hæc superne saltem duplo angustior quam illa

2. Genus *Ammophila* Kirb. p.

B. Petiolus abdominis uniaarticulatus.

a) Cellula cubitalis 2:da excipit *ambas* venulas transversodiscoidales.

1. Antennæ subgeniculatæ flagellis extrorsum incrassatis. Metanoti sculpturâ irregularis. Petiolus abdominis latiusculus, acuto-marginatus. Ala postica prope basin incisè-laciniata. Tibia intermedia unicalcarata

3. Genus *Mimesa* Shuckard.

2. Antennæ porrectæ (mortuis plus minus arcuatæ aut involutæ), flagellis filiformibus. Metanoti sculptura plerumque regularis et decora. Petiolus abdominis angustus, teres. Ala postica integerrima. Tibia intermedia bicalcarata.

* Petiolus abdominis brevis, (thorace interdum triplo brevior).

† Mandibulæ validæ dentatæ. Clypeus margine apicali transversus. Pronotum diagonali nulla. ♀ tarsus anticus longe pectinatus. Mores et victus instar *Ammophilæ*. 4. Genus *Psammophila* Dlbm.†† Mandibulæ tenues edentulæ. Clypeus margine apicali trilaciniatus. Pronotum diagonali profundissima (♀ tarsus anticus non pectinatus) Genus *Chlorion*+) Latreille.

** Petiolus abdominis longissimus.

Mandibulæ validæ, dentatæ. Clypeus margine apicali bilaciniatus. Pronotum diagonali profunda (. ♀ tarsus anticus non pectinatus) Genus *Pelopoeus*+) Latreille.b) Cellula cubitalis 2:da excipit *primam* et cellul. cubital. 3:tia excipit *secundam* venularum transverso-discoidali-um.1. Antennæ subgeniculatæ flagellis extrorsum incrassatis. Frons inter antennas furcato-carinata. (. Ceterum ut in *Mimesa*) 5. Genus *Psen* Latr. p.2. Antennæ porrectæ (, mortuis arcuatæ aut involutæ), flagellis filiformibus. Frons inter antennas mulica. (. Ceterum ut in *Psammophila*.) Genus *Sphex*+) Latreille.

2. Familia Pompilidæ Leach p.

A. Metanotum carinulis dorsalibus 3, interstitiis transverse striatis (subfam. *Dolichuridæ* Dlbm).a) Cellula radialis appendiculata. Mandibulæ tenues elongatæ edentulæ. Pronotum tuberculo centrali unico conico. Clypeus triangularis subvomeriformis. Metanotum postice utrinque denticulo laterali compresso obtuso Genus *Ampulex*+) Guerin.b) Cellula radialis non appendicea. Mandibulæ robustæ mediocres dentatæ. Pronotum margine postico utrinque tuberculo laterali lævi. Clypeus subsemilunatus carinula transversa ante centrum. Metanoti margo posticus lateralis inermis 6. Genus *Dolichurus* Spinola.B. Metanotum supra carinulis nullis. (Subfamilia *Pompilidæ* Dlbm.)

a) Tarsorum ungues infra mutici.

1. Caput a thōrace bene discretum. Stemmata magna in triangulum disposita. Clypeus mediocris convexiusculus transverso-subquadratus. Antennæ rigidæ arcuatæ subfiliformes articulis contiguis. Thorax robustus compressæ ovalis. Cellula cubitalis 1:ma permagna. ♀ aculeus ovipositorius exsertusterebræformis vagina leguminiformi asservatus. Motus tardus lentus. Forte Parasita

7. Genus *Ceropales* Latr.

2. Caput et thorax quam maxime approximata. Stemmata minuta in curvam remota. Clypeus maximus planus semicircularis. Antennæ setacæ articulis discretis. Thorax elongatus angustus compresso-cylindricus. Metanotum angulis posticis acutis dentiformibus. Cellula cubitalis 1:ma parva. Aculeus ovipositorius subulatus retractilis. Motus agilis, volatus velox. Arenicola raptatrix

8. Genus *Isonotus* Dlbm.

b) Tarsorum ungues margine inferiore unco incisi.

Caput et thorax subsimiliter constructa ac in *Ceropale*. Antennæ ut in *Isonoto*. Clypeus vel illius, vel semilunatus; vel subtriangularis. Cellula cubitalis 1:ma magna. Motus et aculeus fere *Isonoti*9. Genus *Pompilus* Latr. p.

3. Familia Larridæ Leach p.

A. Cellula cubitalis 1:ma maxima, simplex et indivisa. Mandibulæ paullulum a basi *lateris exterioris* plus minus distincte profunde emarginatæ.

a) Cellula cubitalis 2:da petiolata, triangularis, stipuliformis. Cellulæ cubitalis 3:tiæ angulus externus inferior non productus at oblique truncatus. Appendicula radialis elongato-acuminata falcata: venula radiali arcuata

10. Genus *Palarus* Latr.

b) Cellula cubitalis 2:da sessilis, trapezina aut 5-gona, sursum angustior. Cellulæ cubitalis 3:æ angulus externus inferior valde productus. Venula appendiculæ radialis subrecta.

1. Appendicula radialis clausa eoque completa.

* Mandibulæ prope basin: extus profunde emarginatæ — intus (ad basin) integerrimæ. Arenicola, raptatrix agilissima, volatu celerrima 11. Genus *Tachytes* Panzer.** Mandibulæ prope basin: extus levissime emarginatæ — intus (ad bas.) 2-dentatæ Genus *Liris*+) Latreille.2. Appendicula radialis aperta eoque incompleta Genus *Larra*+) Latr.+) Hoc signum indicat Genus *exoticum*, quod solummodo nexum Systematicum enuntiandi causa enumeratur.

B. Cellula cubitalis 1:ma parva, quodammodo gemina, scilicet: per venulam oblique transversam et coecam quasi in duas divisa. Mandibulæ extus integerrimæ. Arenicola. Raptatrix motu agilis, volatu velox et singularis
12. Genus *Astata* Latr.

4. Familia *Nyssonidæ* Dlbm.

A. Cellula cubitalis 2:da petiolata stipuliformis; cell. cubit. 3:tia triangularis, trapezina aut pentagona.

a) Thorax sublinearis. Pronotum angustum transverso-subquadratum horizontaliter convexum. Metanotum mesonoto longius et angustius, subcubicum, areola cordata concaviuscula pulchre sulcata, margine utroque laterali postico (in *Scandinavica* specie) mutico. Antennæ filiformes. Caput a thorace discretum. Abdomen politum segmentis normalibus. Femora sub apice angulata. Stigma magnum lanceolatum. Superficies corporis subtilis. Arenicola raptatrix motu volatuque agilis et celer 13. Genus *Alyson* Jurine.

b) Thorax globose ovatus. Pronotum latum transverso-sublineare: parte postica antice subexcavato-truncatum. Metanotum latum mesonoto brevius, convexo-declive, areola cordata haud explicata, margine utroque laterali postico ad centrum armato spina recta obtusa compressa. Antennæ incrassatæ. Caput thoraci sat approximatam. Abdomen pubescenti-opacum, segmento ventrali 2:do basi conico-gibbo. Femora simplicia. Stigma inconspicuum lineare. Superficies corporis rudis. Motu tardus, volatu lentus, forte Parasita
14. Genus *Nysson* Latreille.

B. Cellula cubitalis 2:da trapezina, numquam petiolata: 3:tia obliqua transverso-rectangularis aut subquadrata.

a) Antennæ subgeniculatæ. Thorax ovalis. Metanotum sublongitudinale rotundato-cubicum, mesonoto sat angustius et longitudine subæquum.

Tibiæ posticæ distincte spinosæ. Abdominis segmenta normalia. ♀ tarsus anticus eximie ciliatus. Arenicola raptatrix motu volatuque agilis et celer 15. Genus *Harpactus* Shuckard.

b) Antennæ (vivas) porrectæ. Thorax gibbe ovatus. Metanotum transversum convexo-declive, mesonoto latitudine subæquum. (Animalcula tarda et segnia forte parasitæ).

* Tibiæ posticæ distincte spinosæ. Abdominis segmentum ventrale 2:dum basi protuberans in angulum obtuse conicum. Suturae scutellares crenatæ. ♀ tarsus anticus spinulis longis eximie ciliatus
16. Genus *Lestiphorus* Wesmael.

** Tibiæ posticæ distincte spinosæ. Abdominis segmentum ventrale 2:dum non protuberans Suturae Scutellares muticæ. ♀ tarsus anticus non ciliatus 17. Genus *Gorytes* Latr. p.

5. Familia *Pemphredonidæ* Dlbm.

A. Cellula radialis appendicea. Cellula cubitalis 1:ma excipit 1:mam venulam transversodiscoidalem mox ante angulum externum; cellula cubitalis 2:da subtriangularis apice summo truncata, excipit 2:dum venulam transversodiscoidalem prope centrum. Pictura flava. Feminae tarsus anticus pectinatus 18. Genus *Dinetus* Jur.

B. Cellula radialis non appendicea.

a) Cellula cubitalis 2:da petiolata stipuliformis. Mandibulæ, instar Tachytis, prope centrum lateris exterioris profunde emarginatæ 19. Genus *Miscophus* Latr.

- b) Cellula cubitalis 2:da nec petiolata nec stipuliformis. Mandibulæ extus integerrimæ.
1. Ala antica cellulis discoidali unica et submediali unica.
 - * Abdomen adhærens. Cellula radialis ovali-lanceolata. Venula transverso-discoidalis cum 1:ma transverso-cubitali anastomosans, ambæ quasi unam continuam efficientes. 20. Genus *Celia* Shuckard.
 - ** Abdomen longe petiolatum. Cellula radialis subtriangulariter acuminata. Cellula cubitalis 1:ma venulam transverso-discoidalem ad centrum excipiens 21. Genus *Stigmus* Jurine.
 2. Ala antica cellulis discoidalibus 2 et submediali unica.
 - * Abdomen indistincte petiolatum. Cellula cubitalis 1:ma excipit 1:mam venulam transverso-discoidalem circiter $\frac{1}{4}$ — $\frac{1}{2}$ intra angulum externum; cellula cubitalis 2:da excipit 2:dam venulam transverso-discoidalem paullo pone centrum.
 - †. Tibiæ posticæ muticæ. Labrum productum in angulum integerrimum. Mandibulæ versus apicem gradatim ampliata. Lignicola 22. Genus *Passalæcus* Shuckard.
 - ††. Tibiæ spinosæ. Labrum productum in angulum apice emarginatum. Mandibulæ normales. 23. Genus *Diodontus* Curtis.
 - ** Abdomen distincte petiolatum.
 - †. Cellula cubitalis 1:ma excipit ambas venulas transverso-discoidales unam ad centrum alteram ad angulum externum 24. Genus *Cemonus* Jurine.
 - ††. Cellula cubitalis 1:ma excipit 1:mam venulam transversodi-scoidelem ad centrum, cellula cubitalis 2:da excipit alteram venulam transverso-discoidalem
 - ×. Petiolus vix dimidia longitudine segmenti abdominis 1:mi. Venula transverso-discoidalis 2:da cum transversocubitali 1:ma anastomosans. Cellula cubitalis 2:da transverso-rectangula, superne parum latior quam inferne, ter minor quam 1:ma. Facies inter antenas corniculo cylindrico truncato armata 25. Genus *Cerathophorus* Shuck.
 - ××. Petiolus 1:mo abdominis segmento longitudine subæqualis. Venula transverso-discoidalis 2:da excipitur paullo intra angulum internum cellulæ cubitalis 2:dæ, quæ magna lata, rite quadrata, tantum $\frac{1}{2}$ minor quam 1:ma. Facies lævis inermis. Lignicola. 26. Genus *Pemphredon* Latr.

6. Familia Crabronidæ Dlbm.

A. Cellula radialis non appendiculata.

Corpus elongatum nigrum absque pictura. Antennæ incrassatæ articulo terminali torte conico. Oculi magni reniformes, vertice parum approximati. Stemmata approximata in triangulum æquicrurum. Thorax ovatus muticus metanoto angusto striatulo. Abdomen elongatum gracile subpetiolatum, segmento primo obpyriformi. Cellula cubitalis excipit venulam transverso-discoidalem circa $\frac{1}{4}$ intra angulum externum. Lignicola, raptatrix, motu et volatu, sole urente, agilis et celer 27. Genus *Trypoxylon* Latreille.

B. Cellula radialis appendiculatæ.

a) Cellula cubitalis in unam maximam cum discoidali confluens propter venam intercedentem obsoletissimam aut plane oblitteratam.

Corpus breve crassum robustum nigrum flavo-albove pictum. Oculi mediocres ovales remoti. Scutellum squamatum, scil. e margine postico procedunt squamulae duae compressae, oblique transversae, decurvae atque raro in unam bifidam connatae. Metanotum mucronatum, scil. antico e centro basali excurrit mucro validus subhorizontalis aut leviter decurvus, semicylindricus canaliculatus 28. Genus *Oxybelus* Latr.

b) Cellula cubitalis a discoidali optime disjuncta per venam intercedentem distinctissimam. Animalcula motu et volatu agilia et velocia.

* Corpus parvum gracile nigrum absque pictura. Caput subhemisphaericum. Oculi angusti remoti. Facies sparse argenteo-sericeo pubescens. Metanotum cubicum, dorsulo longius, marginatum et subsimiliter Dolichuri elevato-lineatum. Lignicola 29. Genus *Nitela* Latreille.

** Corpus magnitudine, constitutione et pictura valde diversum. Caput rotundato-cubicum. Oculi magni rotundato-triangulares, ad os approximati. Facies ditissime pube argenteo-sericea adpresse vestita. Metanotum plus minus hemisphaericum, nunquam ut in Dolichuro constructum. Lignicola aut arenicola, raptatrix. 30. Genus *Crabro* Latreille.

7. Familia Mellinidae Dlbm.

A. Cellula cubitalis 1:ma excipit *primam* et cellul. cubital. 2:da excipit *secundam* venularum transverso-discoidalem. Abdomen petiolatum. Oculi subarcuate ovales, scil. intus nonnihil insinuati. Areola cordata magna gibba in formam ferri equini includentis planum discoidale immersum rugulosum ovale. Abdomen ovatum segmentis normalibus, petiolo angusto obpyriformi. Cellula radialis lanceolato-acuminata alae apici approximata. Cellula cubitalis 1:ma excipit *primam* venulam transverso-discoidalem paullo ante angulum externum; cellul. cubital. 3:tia excipit *secundam* venul. transverso-discoidalem paullo post angulum internum. Tibiae spinulosae. Arenicola motu commoda, volatu abrupto susurrans, Raptatrix, socialis 31. Genus *Mellinus* Latreille.

B. Cellula cubitalis 2:da excipit *primam* et cellul. cubital. 3:tia excipit *secundam* venularum transverso-discoidalem. Abdomen adherens.

a) Oculi integerrimi ovati. Metanotum rude sculptum. Abdomen ovali-cylindricum, segmentis confertim grosse punctatis: ad margines basalem et apicalem sulco lato transverso constrictis vel strangulatis, segmento dorsali *primo* gibbose convexo multoque angustiore quam reliquis segmentis. Cellula radialis ovata, ab alae apice sat remota. Cellula cubitalis 2:da minuta petiolata stipuliformis excipit *primam* venulam transverso-discoidalem prope centrum; cellul. cubital. 3:tia subrhombica excipit *secundam* venul. transverso-discoidalem ad ipsum angulum internum. Tibiae serratae. Mores et habitatio Mellini 32. Genus *Cerceris* Latreille.

** Oculi emarginati subreniformes. Metanoti areola cordata tantum indicata per impressionem periphericam sat obsoletam. Abdomen ovatum, basi subito coarctatum et de cetero subsimiliter constructum atque *Larridarum*: segmentis dorsalibus convexis punctulato subtiliter coriaceis, impressione transverso-undata ante marginem apicalem. Cellula radialis lanceolata ab alae apice parumper remota. Cellula cubitalis 2:da pentagona excipit venulam transverso-discoidalem *primam* pone centrum; cellul. cubital. 3:tia trapezina excipit venulam transverso-discoidalem *secundam* paullo intra angulum internum. Tibiae posticae fortiter at sparse spinosae. Mores et habitatio fere Bembicis 33. Genus *Philanthus* Latreille.

8. Familia *Bembicidæ* Leach p.

A. Labrum rostratum, i. e. productum in tubulum semicylindricum postice apertum.

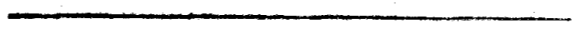
a) Mandibulæ ante apicem unidentatæ. Labri tubulus apice emarginatus. Sinus inter cellulas radialem et 3:tiam cubitalem brevis. Venula transverso-cubitalis *prima* circiter ; ab infra geniculata in angulum inversum: e geniculo excurrit venula coeca (apud species diversas plus minusve conspicuâ), arcuata, apice postcostalis juxta stigma affixa — adeoque cellulam cubitalem 1:mam (sicut in *Astata*) in duas dividens

34. Genus *Bembex* Latreille p.

b) Mandibulæ ante apicem bidentatæ. Labri tubulus apice rotundatus. Sinus inter latera cellulæ radialis 3:tique cubitalis sat profundus et acutangulus. Venula transverso-cubitalis *prima* omnino ut in *Bembice* formata, sed caret venula coeca Genus *Monedula**) Latreille p.

B. Labrum non rostratum.

Mandibulæ ante apicem unidentatæ. Labrum semicirculare aut triangulare. Sinus inter cellulas radialem et 3:tiam cubitalem ut in *Monedula*. Venula transverso-cubitalis *prima* (, non, ut in *Bembice* et *Monedula*, geniculata; sed) recta, et carens venula (*Bembicis*) coeca Genus *Stizus**) Latreille.



LIBRARY OF THE UNIVERSITY OF TORONTO

1907

III.

TABULA SYNOPTICA 3:tia

SIVE

DISPOSITIO METHODICA

Specierum Scandinavicarum sub Familiis Generibusque in Tab. Synoptic. 1 & 2 propositis militantium.

- Sphecidæ
1. Genus *Miscus* Jurine (. Sphecis et *Ammophilæ* species Auctorum).
Species 1. *Miscus campestris* Shuckard ♂♀. *Ammophila* id. Latreille). Europæ frequ.
 2. *Ammophila* Dlbm (. Sphecis et *Ammophilæ* Species auctor.).
Species 2. *Ammophila sabulosa* ♂♀ (Sphex id Lin). Europæ vulgatiss.
 3. *Mimesa* Shuckard (. Psenis et *Trypoxylonis* species auctor.).
A. Abdomine nigro unicolore.
Species 3. *Mimesa unicolor* ♂♀ (Psen. id. v. d. Lind.). In truncis vetustis vermiseccatis soli expositis nec non floribus Jul — Aug. apud nos *rar*.
. 4. *borealis* Dlbm ♂♀ 2 lin. mens. Svec. long. dignoscitur abdominis petioli carinula dorsali diagonali lanceolata non sulcata, flagellis extrorsum leviter incrassatis. ♀ valvulæ anal. dorsal. partic. media lata æquicruro-triangulari apice rotundata, superficie opaca depresso-convexa parce grosse punctata. Scaniæ — OstroGothiæ, Gottlandiæ (in floribus *Asclepiadis*), *parce*.
B. Abdominis duobus aut tribus segmentis primariis plus minus ferrugineis.
Species 5. *Mimesa bicolor* ♂♀ (. Psen id. Jur). Scaniæ — Gottlandiæ — Helsingiæ Julio — Septembr. vulgatiss.
. 6. *equestris* ♂♀ (. *Trypoxylon* id. Fabr). Habitatio præcedentis, at *parce*.
 4. Genus *Psammophila* Dlbm (. Sphecis et *Ammophilæ* species Auctor).
Species 7. *Psammophila affinis* ♂♀ (. *Ammophila* id Kirb). Europæ vulg.
. 8. *viatica* ♂♀ (. Sphex id. Lin. Fn. 1651 in *Descriptione*, secundum Collectionem Linnæanam in London asservatam, quam examinavit oculatissimus *Shuckard*). Habitatio præcedentis.
 5. *Psen* Shuckard (. Psenis species Auctorum).
Species 9. *Psen atratus* ♂♀ (. *Trypoxylon* id Panz).
. 10. *fuscipennis* Zett. Mus. ♀. 3 lin. Mens. Svec. long. . alis brunnescentibus, frontis cari-

nula diagonali superne profunde angulato-excisa, areolæ cordatæ hemisphæriis grosse et oblique striatis ♀ Scaniæ deteg. Cel. Prof. Zetterstedt.

. . . . 11. *Psen ater* ♂♀ (. *Sphex* id Fabr.). Scandinaviæ incola fertur, quod tamen nos ignoramus.

Pompilidæ. 6. Genus *Dolichurus* Spinola.

Species 12. *Dolichurus corniculus* (. ♂♀ *Pompilus* id. Spinola). Scaniæ — Helsingiæ æstate calida passim.

7. . . . *Ceropales* Latreille.

Species 13. *Ceropales variegata* ♂♀ (. *Evania* id Fabr.). In Scaniæ umbellalis Augusto *rar.*

. . . . 14. *maculata* ♂♀ (. *Evania* id Fabr.). Europæ frequ.

8. . . . *Isonotus* Dlbm (. *Pompili* species Auctor).

Species 15. *Isonotus sanguinolentus* (. *Sphex* id. Fabr.) ♀. Scaniæ — Ostro-VestroGothiæ August. *rar.*

9. . . . *Pompilus* Latreille p.

1. Divisio. Abdomen nigrum unicolor; tantummodo anus maris nonnumquam puncto albo.

1:ma Subdiv. Ala antica insignis fasciis fumatis maculam lacteam intra apicem alæ ♀ includentibus. Maris antennæ infra subserratae. *Lignicolæ.*

Species 16. *Pompilus bifasciatus* (. *Sphex* id Fabr.). ♂♀. Europæ passim.

. . . . 17. *variegatus* (. *Sphex* id Lin. Fn. 1655.) ♂♀. Europæ passim.

2:da subdiv. Ala antica sæpe quidem fumata, sed unquam nec fumato-fasciata nec lacteo-maculata.

Species 18. *Pompilus punctum* (. *Sphex* id Fabr.). ♂. Scaniæ mih., OstroGothiæ Cel. Prof. Zetterstedt, *rar.*

. . . . 19. *petiolatus* v. d. Lind. ♀ Belgiæ et Scandinaviæ, ♂♀ Angliæ, *rar.*

. . . . 20. *hyalinatus* (. *Sphex* id Fabr.). ♂. Daniæ Dom. Schiödte, Sveciæ D. Zetterstedt.

. . . . 21. *cinctellus* Spinola. ♂♀. In aggeribus et ligno antiquo vermiseccato Jul-Aug. parce.

. . . . 22. *sèriceus* van der Linden. ♂♀. Apud nos in aggeribus Julii *rar.*

. . . . 23. *niger* (*Sphex* id. Fabr.) ♂♀. In floribus, aggeribus et locis arenosis Jun. — Aug. passim.

. . . . 24. *pulcher* (Fabr. ♀. *Sphex plumbea* Fabr. ♂). In arenosis æstate frequ.

. . . . 25. *cingulatus* (. *Sphex* id Rossi). Hujus insignis speciei adhuc tantummodo unicum specimen masculinum intra Scandinaviam deprehensum, quod prope Kjöbenhavn Daniæ multis abhinc annis detegit Cel. Westermann. Femina Sveciæ non adhuc observata.

2:da Divisio. Abdomen nigrum, in utroque sexu pictum maculis magnis albidis.

Species 26. *Pompilus rufipes* (. *Sphex* id Lin.) ♂♀. In arenosis passim *rar.* aut frequ.

3:tia Divisio. Abdomen plus minus ferrugineum, præsertim in duobus aut tribus segmentis basalibus.

1:ma Subdiv. Femine tibiæ posticæ serratae. Maris valvula analis ventralis plus minus plana, late oblonga, disco parum convexa, interdum concaviusecula, margine apicali vel obtuse rotundata — vel reniformi — vel cordato-emarginata; hac lobis lateralibus ciliata aut fimbriata. Motus et cursus inconstans quasi claudicans, volatus brevis abruptus.

- Species 27. *Pompilus notatus* (. *Sphex* id. Rossi). ♂. Scandinaviæ meridionalis passim *rar*, Gottlandiæ mihi frequ.
- ... 28. *annularis* Dlbm (. *Ceropales annulata* Gyll. *Pompilus annulatus* Dlbm E. H.). ♂. WestroGothiæ semel, *Gyllenhal*.
- ... 29. *nudipes* Dlbm Mon. 5: 6. & E. H. 62. 6. ♂♀. (*P. minor* Zett. ins. Lapp. 438. 7. ♀. var.). in arenosis pl. min. frequ.
- ... 30. *exaltatus* (. *Sphex* id. Fabr.) ♂♀. In arenosis, aggeribus Jun — Sept. frequ.
- ... 31. *agilis* Shuck. F. H. 251. 67. (*Priocnemis obtusiventris* Schiödte Disp. 71. 61. exclusis. Synonymis *Dahlbomi* pertinentibus ad *exaltati* varietatem quam ignoravit D. Schiödte). In umbellatis Daniæ, Sveciæ Jul — Aug. passim.
- ... 32. *fasciatellus* Spinola ♀. In arenosis Scandinav. meridional. Jun.—Aug. rarissime.
- ... 33. *albifrons* Dalman ♂. (Pomp. *hyalipennis* Dlbm ♀). ♀ detecta OstroGothiæ 1820 a Dom. *Zetterstedt*; ♂ VestroGothiæ 1823, Dom. *Dalman*.
- ... 34. *fuscus* (. *Sphex* id. Fabr.) ♂♀. In aggeribus vere et æstate Scandinav. meridionalis.
- ... 35. *pusillus* (. *Priocnemis* id. Schiödte). ♂ OstroGothiæ — Gottlandiæ, ♂♀ Daniæ; in umbellatis.

2:da Subdiv. Feminæ tibiæ posticæ nunquam serratæ. Maris valvula analis ventralis nunquam reniformi-emarginata, nonnumquam convexa, secundum diagonalem compressa atque tunc vel subsemiprismatica vel subvomeriformis vel subcultriformis etc. Volatus et motus: constantior, celerior, tenacior.

- Species 36. *Pompilus gibbus* (. *Sphex* id. Fabr.) ♂♀. Vulgatissimus Scandinaviæ *Pompilus* in arenos. Jun. — Sept.
- ... 37. *minutulus* Dlbm (. *Pomp. minutus* Dlbm Mon. 3: 2 quod nomen mutandum ut jam ab immortalis *vander Linden* adhibitum). ♂. Scaniæ Lundensis Augusto *rar*.
- ... 38. *chalybæatus* Schiödte Disp. 26. 7. (— *P. difformis* Schi.? 27. 8. —) Seland — Scaniæ, Gottland, pass.
- ... 39. *crassicornis* Shuck. ♂♀ (. *Pomp. spissus* Schi. Disp. 21. 5. ♂. — *curtus* Zett J. L. 438. 4. ♀). Germaniæ — Daniæ, — Gottlandiæ — Lapponiæ *rar*. aut frequ.
- ... 40. *abnormis* Dlbm ♂, 2 lin. Mens. Svec. long., simillimus *gibbo*, a quo dignoscitur valvula anali ventrali ovali, subsemiprismatico-depresso-convexa: foveola centrali ovata, ad ejusdem foveolæ apicem *spinula perpendiculari capil. ari*, segmento proximo ad centrum marginis apicalis profunde emarginato, lineola obliqua normali utrinque ad emarginaturam impressa. Ad Uppbo in VesterDalarne haud procul a Stora Thuna marem unicum d. 2 Sept. 1840. in colli sabuloso inveni.
- ... 41. *viaticus* auctorum. ♂♀. ad vias et semitas locis arenosis a vere in auctumnum vulgar. — ♀ variat: a) femoribus nigris, b) femoribus apice sanguineis, c) antennis femoribusque apice sanguineis, seil. hanc varietatem tantum semel inveni.
- ... 42. *fumipennis* Zett. I. L. 438. 5. — ♀ Lapponiæ Tornensis detegit Cel. *Zetterstedt* 1821 et denominavit. Utrumque sexum in Vesterbotten nec non in Gottland et Skåne Jul. — Aug. legi.

Larridæ. 10. Genus *Palarus* Latreille.

- Species 43. *Palarus flavipes* (Crabro & Philanthus id Fabr.). ♂♀. "Habitat in Daniæ floribus" Fabr.
11. . . . *Tachytes* Panzer (. *Sphex* et Larræ species Auctor).
Species 44. *Tachytes unicolor* Panzer arenosis Scaniæ et Gottlandiæ nob., Bahusiæ Cel. *Fähræus*.
. . . . 45. . . . *pectinipes* (. *Sphex* id Lin Fn. 1654.) ♂♀. In sabulosis Jun. — Sept. frequ.
12. . . . *Astata* Latreille.
Species 46. *Astata stigma* Panzer. ♂♀. In arenosis et argillaceis Scaniæ — Ostrogothiæ, Öland, Gottland
Norrveg. Jul. — Aug. *parce*.
. . . . 47. . . . *boops* (. *Sphex* id. Schrank). ♂♀. Habitatio præcedentis.

Nyssonidæ. 13. Genus *Alyson* Jurine.

- Species 48. *Alyson bimaculatus* Panz ♂♀. Scaniæ, OstroGothiæ, Norwegiæ in Værdalin arenos. Jul. *pass*.
14. . . . *Nysson* Latreille p.
Species 49. *Nysson dimidiatus* Jur. ♂♀. In aggeribus Scaniæ, inter *Cercerides*, *Mellinos* et *Harpactos*,
Julio *rar*.
. . . . 50. . . . *maculatus* (. *Sphex* id. Rossi). In arenosis Scaniæ, et Selandiæ Augusto, *parce*.
. . . . 51. . . . *interruptus* Shuckard. Scandinaviæ meridionalis et mediæ Jun — Aug. *vulg*.
. . . . 52. . . . *tri-maculatus* (. Crabro id Rossi). ♂♀. In umbellat. lignoque antiqu. Scan. Ostro-
Goth. mih; Bahus. *Fähræus*, Finland. *Sahlberg*.
. . . . 53. . . . *spinus* (. Crabro id. Fabr.) ♂♀. Europæ totius vulgatiss.
15. . . . *Harpactus* Shuckard.
Species 54. *Harpactus tumidus* (. *Pompilus* id Panz.). Daniæ — Dalecarliæ Jul. Sept. *parce*.
. . . . 55. . . . *Belgicus* (. *Gorytes Belgicus* Wesmæl Notice sur la Synonymie de Quelques *Gorytes* 11. 8.) ♂♀. Scan — Norveg. non *rar*.
16. . . . *Lestiphorus* Wesmæl l. c. pag. 4.
Species 56. *Lestiphorus 4-fasciatus* (. Mellinus id Fabr.). In umbellat. Scand. med. et meridional. plus
min. fr.
. . . . 57. . . . *Behni* Dlbm ♀ (. Crabro lapidarius Fabr. Nr 7 in Mus. Kiel. Confer Dlbm. Cra-
bro vexillatus pag. 80 — 81); 2¼ lin. Mens. Svec. long., capite thoraceque
luxuriose — flavo-maculatis et striatis, abdominis 3:bus fasciis dorsalibus sinua-
tis (in tribus primariis segmentis) latiusculis citrinis, areola cordata eleganter
et subtiliter radiato-striata.
17. . . . *Gorytes* Latreille p.
Species 58. *Gorytes mystaceus* (. *Sphex* id. Lin.) Jun — Sept. *vulg*.
. . . . 59. . . . *campestris* (. *Vespa* id. Lin. Synonymon jure restituit primus Belgicorum Zoologo-
rum Cel. *Wesmæl*, Historiæ Naturalis Professor in Brüssel; — *Gor. Fargeau* Shuck.).
Habitatio præcedentis.

Pemphredonidæ. 18. *Dinetus* Jurine.

Species 60. *Dinetus pictus* (Crabro id. Fabr.). Scandinav. meridional. inhabitare fertur.

19. *Miscophus* Jurine.

Species 61. *Miscophus bicolor* Jur. ♂♀. Scaniae — Helsingiae arenos. Jul. — Aug. l. parce, l. frequ.

20. *Celia* Shuckard.

Species 62. *Celia Troglodytes* (. Stigmus id. Wesmæl). In Gottland et Dalarne, Jul. — Sept.

21. *Stigmus* Jurine p.

Species 63. *Stigmus pendulus* Panzer. Scandinaviae meridionalis et mediae, Julio, passim in foliis.

22. *Passaloeccus* Shuckard.

Species 64. *Passaloeccus gracilis* Shuck. ♂♀. Scaniae — Norrveg. mih. — Lapp. Tornens. Cel. Zetterstedt.
— Finland Cel. Sahlberg.

. . . 65. *monilicornis* Dlbm, ♂♀. Similis *gracili*, a quo dignoscitur: metanoto parcius et regularius reticulato, disco levius immerso absque lineolis parallelis. ♂ antennis eximie robustis et crassis, flagelli articulis infra moniliato-tumidis. Scaniae — Gottlandiae, Jemtlandiae, Jul. — Aug. passim.

. . . 66. *corniger* Shuck. ♂♀. OstroGothiae, Jetriciae, Norvegiae Augusto, Sept.

. . . 67. *insignis* (. Pemphredon id. v. d. Lind.). OstroGothiae, Jemtlandiae, Lapponiae mih. frequ.

23. *Diodontus* Curtis.

Species 68. *Diodontus minutus* (. Crabro id. Fabr.). Daniae Cel. Stæger. Scaniae — OstroGothiae, parce

. . . 69. *luperus* Shuckard.

. . . 70. *tristis* (. Pemphredon id. v. d. Lind.) Scaniae — Jemtland. Norrveg. in arenos. Jul. vulg.

24. Genus *Cemonus* Jurine p.

Species 71. *Cemonus unicolor* (. Pemphredon id. Latr.) Scaniae — Jemtl. Jun. — Jul. vulgar. — Finland Cel. Sahlberg.

. . . 72. *lethifer* Shuckard. Scaniae.

25. *Ceratophorus* Shuckard.

Species 73. *Ceratophorus morio* (. Pemphredon id. v. d. Lind.) Scaniae — Gottland.

26. *Pemphredon* Latreille p.

A. Areolæ cordatæ callus periphericus non striatus at eximie politus.

Species 74. *Pemphredon luctuosus* Shuckard.

B. Areolæ cordatæ callus periphericus distincte crebre oblique striatus, sæpe nitidus at nunquam rite politus.

Species 75. *Pemphredon lugubris* (. Crabro id. Fabr.) Seland. Cel. Stæger; Scaniae — OstroGoth. Cel. Zetterstedt; Jemtland — Lapp. mih; Finland. Cel. Sahlberg.

. . . 76. *Pemphredon lugens* Dlbm, ♂♀, 2½ — 3½ lin. Mens. Svec. long., alis basi aqueis ceterum brunnescentibus, abdominis petiolo brevi lineari gibbo-convexo: sulculo diagonali petobsoleto. Gottland — Jemtland Jul. — Aug. in truncis emortuis siccis rar.

Crabronidæ. 27. Genus *Nitela* Latr.Species 77. *Nitela Spinolæ* Latreille. Wermland. OstroGoth. Gottland; in truncis vetustis siccis Jul. Aug.28. . . . *Oxybelus* Latreille.

A. Mesophragmatis squamæ parvæ remotæ: mucro metanoti obtusus.

Species 78. *Oxybelus uniglumis* (. *Vespa* id. Lin.) In arenos. Europ. æstat. vulg.. . . . 79. *nigripes* Oliv. Scania, OstroGoth., Gottland. Vestrobotniæ, mih. — Finland Dom. Sahlberg.

B. Mesophragmatis squamæ magnæ, disco approximata et connata. Mucro metanoti acuminatus.

Species 80. *Oxybelus mucronatus* (. *Crabro* id. Fabr.). Scania Jul. Aug. parce.29. . . . *Trypoxylon* Latreille.Species 81. *Trypoxylon clavicerum* D. St. Farg. (Tr. tibiale Zett. Ins. Lapp. 446. obs.). Habitatio sequentis.. . . . 82. *figulus* Lin. Europæ vulgatiss.30. . . . *Crabro* Latreille.1. *Diris*. Abdomine nigro unicolore absque pictura (. *Crabrones* minores).1:ma *Subdiv.* Mandibulæ margine externo prope basin (ut in *Tachyte*) emarginatæ et exinde quasi dentatæ. Stemmata in curvam remota. Abdomen ovale, longitudine thoracis non petiolatum. Appendicula radialis aperta: venula costæ rectangulo opposita. Pectus mesothoracis muticum. ♀ valvulæ analis dorsalis part. med. triangularis plano-convexa marginata. Antennæ et pedes simplices.Species 83. *Crabro brevis* v. d. Lind. ♂♀. (*Cr. armatus* Dlbm Synops. 21. 1. Excl. Synon.). Scania — Gottland. — Dalarne. pass.2:da *Subdiv.* Mandibulæ extus integerrimæ.

A. Abdomen ovale vel adhærens (, nunquam rite petiolatum).

a) Pectus mesothoracis, Stemmata, pedes, antennæ, et ♀ valv. anal. dorsal., omnino ut in *Subdiv.* 1.. . . 84. *Crabro albilabris* Fabr. (*Cr. ænescens* Dlbm Synops. 23. 2). ♂♀. Europæ Jul. Aug. pass.

b) Stemmata remota in triangulum æquilateralem. Appendicula radialis aperta, hujus venula ab alæ apice longe remota, in apice suo paullulum curvata ibique costæ parallela.

1) Pleuræ mesothoracis edentulæ. Pedes normales.

* Abdomen ovale non petiolatum. ♀ valvulæ anal. dorsal. part. med. plano-convexa.

. . . 85. *Crabro Vesmaeli* v. d. Lind. (*Crabro albilabris* Dlbm Synops. 25. 3. Excl. syn. veter.).

♂♀. Italiæ — Lappon. fr.

. . . 86. . . . *Walkerii* Shuckard F. H. 170. 29. ♂♀. Scania Jul. rar.

** Abdomen subclavatum subpetiolatum. ♀ valv. anal. dorsal. part. med. in canallem excavata.

. . . 87. . . . *hyalinus* Shuckard F. H. 161. 21. ♂. Bleking. Gottland. Jemtland. mih. rar.

- Species 88. *Crabro cinxius* Dlbm Synops. 38. 9. ♂♀. Jemtland. Norveg. pass.
- . . . 89. . . . *capitosus* Shuck. F. H. 159. 2. (*Cr. annulus* Dlbm. Synops. 40. 10). ♂♀.
 2) Pleuræ mesothoracis supra coxas angulo spinoides sive denticulo plus minus conspicuo munitæ.
 * Abdomen ovatum aut ovale, adhærens, non petiolatum. ♀ valv. an. dors. part. med. plano-convexa.
 † Pedes normales.
- . . . 90. . . . *exiguus* Shuckard F. H. 174. 32. ♂♀. Scandinaviæ pass. Finland D. *Sahlberg*.
- . . . 91. . . . *spinipectus* Shuck. F. H. 163. 22. ♂♀. Scand. pass.
 †† ♂ tibia aut tarsus antica, aut ambo scutata.
- . . . 92. . . . *scutatus* Fabr. (Dlbm Synops. 30. 5). ♂♀.
- . . . 93. . . . *palmipes* (*Sphex* id Lin. —). Dlbm Synops. 28. 4. ♂.
 ** abdomen subclavatum, subpetiolatum. ♀ valv. anal. dors. part. med. efformata in canalem.
- . . . 94. . . . *vicinus* Dlbm ♀, 1 1/4 lin. mens. Svec. long., areolæ cordatæ sutura peripherica crenata, hemisphæris amplis planiusculis politis, methaphragmate saltem inferne transverso-substriolato; valvulæ analis dorsalis canalicula opaca subtilissime coriacea profunda basi subfurcata absque carina; tibiis posticiis incrassatis spinulosis basi albo-annulatis. Scaniæ rar. Julio. — an *palmipedis* ♀? —
- . . . 95. . . . *ambiguus* Dlbm ♀, 1 1/4 lin. Mens. Svec. long., mandibulis dorso flavo-striatis, mentoti undique polito absque sculptura, areolæ cordatæ sutura peripherica crenata, hemisphæris parvis convexis; ♀ valv. an. dors. canalicula nitida parce punctata, apice parum profunda, basi convexiuscula, carinula diagonali obsoleta, tibiis posticiis incrassatis spinosis, basi albo-annulatis. Scaniæ ad Lund Aug. semel.
- . . . 96. . . . *van der Lindeni* Dlbm Synops. 32. 6. (*Cr. cetratus* Shuck. F. H. 131. 4.) — Utrumque sexum in Norvegia 1840 et in OstroGothia 1841 legi. Spero fore atque opto ut non solum Celeberrimus *Shuckard* verum etiam alii Hymenopterologiæ Heroës perpendere velint rationem, et in synops. 32. 6. et infra (sub N:r 116) allatam, ob quam meum nomen licet recentius pro hac specie retinere ausus sim.
- . . . 97. . . . *leucostoma* Fabr. ♂♀. Totius Scandinaviæ Maj — Aug. frequ.
- . . . 98. . . . *podagricus* v. d. Lind. (*Cr. carbonarius* Dlbm. Synops. 34. 7). ♂♀.
 B. Abdomen eximie petiolatum petiolo nodoso. Appendicula radialis lanceolata acutangula subclausa: venula ejus recta nec apice decurva. Tibiæ posticæ eximie clavatæ. ♂ anten. infra dentat. — ♀ valv. anal. dorsal. part. med. subcanaliculata.
- . . . 99. *Crabro tibialis* Fabr. ♂♀. — Dlbm Synops. 41. 11.
 2. *Divis.* Abdomen nigrum rufo-pictum (*Corpus* ex maxima parte ut in *Div.* 1. B. tantum exiendum ♂ flagellum infra non dentatum at solum unico articulo leviter emarginat.).
- Species 100. *Crabro clavipes* (*Sphex* id Lin.) — Dlbm Synops. 43 12. ♂♀.
 3. *Divis.* Abdomen nigrum (*fasciis maculisque*) flavo-pictum.
 1:a *Subdiv.* Areola cordata perfecta lævis nitida polita. Appendicula radialis longiuscula, plus mi-

nus distincta, semper aperta, basi latior quam apice: ejus venula in apice flexa costæ sub-parallelâ, ab alæ apice indeterminate remota, in puncto fusco terminata.

A. Abdomen petiolatum.

Species 101. *Crabro dimidiatus* Fabr. — Dlbm Synops. 46. 13. ♂♀.

B. Abdomen adhærens subpetiolatum.

Species 102. *Crabro subpunctatus* Rossi. — Dlbm Synops. 49. 14. ♂♀.

. . . 103. . . . 4-maculatus Fabr. — Dlbm Synops. 52. 15. ♂♀.

2:da *Subdiv.* Areola cordata imperfecta, semper rugulosa, numquam polita. Appendicula radialis brevis aut mediocris, plus minus distincta, semper aperta: ejus venula aut plurimorum ita constructa ut in *Subdiv.* I., aut quorundam apice inflexo in discum alæ.

A. ♀ valvulæ anal. dorsal. partic. med. triangularis, apice obtusiuscula, superficie plerumque depresso-convexa pilisque rigidis fulvo-sericeis munita, ♂ valv. anal. dorsal. subsemilunata aut rotundato-triangularis convexa punctato-pubescentis.

a) ♀ antennæ et pedes simplices. ♂ femora antica infra basin dentata: tibia antica latere externo patellata: patella concavo-convexa pellucido-punctata l. lineata.

1) ♂ flagella supra convexiuscula et ampliata-lanceolata, subtus prope basin excavata, pubescentia albo-sericea fimbriata quasi barbata, margine externo subserrata. ♀ valv. anal. ventralis ad apicem utrinque profunde punctata.

. . . 104. *Crabro cribrarius* (Vespa id. Lin.) Cfr Dlbm Synops. 57. 16. ♂♀.

. . . 105. . . . patellatus Fabr. — Cfr. Dlbm Synops. 63. 17. ♂♀.

2) ♂ flagell. subfiliform. subtus a bas. in medium planiuscula esimbriata. ♀ valv. anal. ventral. inpunctata pubescenti villosa.

. . . 106. . . . clypeatus Fabr.

. . . 107. . . . pterotus Panz. Cfr. Dlbm Synops. 67. 18. ♂♀.

b) antennæ et pedes simplices in ♂♀. — ♀ valv. anal. ventral. ad apicem utrinque profunde punctata.

. . . 108. . . . lapponicus Zetterstedt. Cfr Dlbm Synops. 69. 19. ♂♀. Habitat in omnibus Europæ regionibus sylvatico-subalpinis Julio — Aug. frequens. — ♀ e Finland misit Prof. Sahlberg.

. . . 109. . . . subterraneus Fabr. Cfr Dlbm Synops. 71. 20. ♂♀.

B. ♀ valv. anal. dors. part. med. excavata in canalem profund. plus min. polit., ad latera compressa penicillis rigidis fulvo-sericeis munitam; valv. anal. ventr. semiconicæ subinconspicue decurva, basi polit., disco punctat., apice piloso-fimbriat. — ♂ valv. anal. dors. subsemilunat., convex. punctat. plerisque foveola diagonali saltem ad apic. conspicua. — ♀ anten. et ped. simpl.

a) ♂ flagell. subtus uno alterove articulis leviter emarginat., anticor. tarsor. articuli superiores plus min. perfect. scutiformes.

. . . 110. *Crabro vexillatus* Panzer (Cr. lapidarius Fabr). Cfr Dlbm Synops. 74. 21. ♂♀.

. . . 111. . . . alatus Dlbm Synops. 85. 23. ♂♀. — Scania — Smolandia — Dalarne, pass. frequ.

Species 112. *Crabro borealis* Zetterstedt. Cfr. Dlbm Synops.: 81. 22. ♂♀. Gottland. Jemtland. Norveg. Jul — Aug. non frequ.

- b) ♂ flagellorum articuli interiores (, excepto *Crabrone Shuckardi* flagellis inermibus,) subtus profundius aut levius emarginati et exinde distinctius aut obsolete dentati. Pedes normales ♂♀. —
- ... 113. ... *vaqus* (. *Sphex* id. Lin.) Cfr. *Dlbm Synops.* 88. 24.
- ... 114. ... *lapidarius* Panzer. Cfr. *Dlbm Synops.* 91. 25. ♂♀. (*Cr. xylurgus* Shuckard F. H. 139. 9.) — *Scaniæ, Blekingiæ, Smolandia, VestroGothiæ, Gottlandiæ* — *Dalarne, Norrvegiæ*; in floribus et ligno antiquo vermescato, passim.
- ... 115. ... *cephalotes* Fabr. Cfr. *Dlbm Synops.* 95. 26. ♂♀.
- ... 116. ... *Shuckardi* *Dlbm Synops.* 98. 7. (*Crabr. Lindenius* Shuckard F. H. 143. 10.) ♂♀.
- Då Shuckards namn *Crabro Lindenius* är äldre än det af mig proponerade, så borde naturligtvis det förra, efter den lika billiga som rättvisa prioritetsrätten, bibehållas. Dock har jag tillåtit mig att här göra undantag från samma regel af följande orsak: den inom vetenskapen oförgätlige *van der Linden* stupade i sista kriget emellan Belgien och Holland, och förlusten af denne grundlige forskare kan icke annat än utgöra sorgämne för dem som förstå att värdera den bortgångnes skrifter. Svart och hvitt äro sorgens färger, och dessa utmärka den art, vid hvilken jag önskat få förvara *van der Lindens* namn. Den utmärkte *Shuckard* deremot är nu i sin största flor inom vetenskapen, och hans namn synes mig därför lämpligast att fästa vid en *Crabro* med lysande färger.
- ... 117. *Crabro fossorius* (. *Sphex* id. Lin.) Cfr. *Dlbm Synops.* 101. 28. ♂♀. Habitat in regionibus elevationibus præcipue montosis totius Scandinaviæ Jul. — Septembr. in floribus umbellatarum raro aut frequenter.

Mellinidæ. 31. Genus. *Mellinus* Latreille.

- Species 118. *Mellinus sabulosus* auctorum ♂♀. in fossis arenosis æstate pl. min. frequenter.
- ... 119. ... *arcensis* auctor. ♂♀. in foss. arenos. æstate vulgæssimus.

32. Genus. *Cerceris* Latreille.

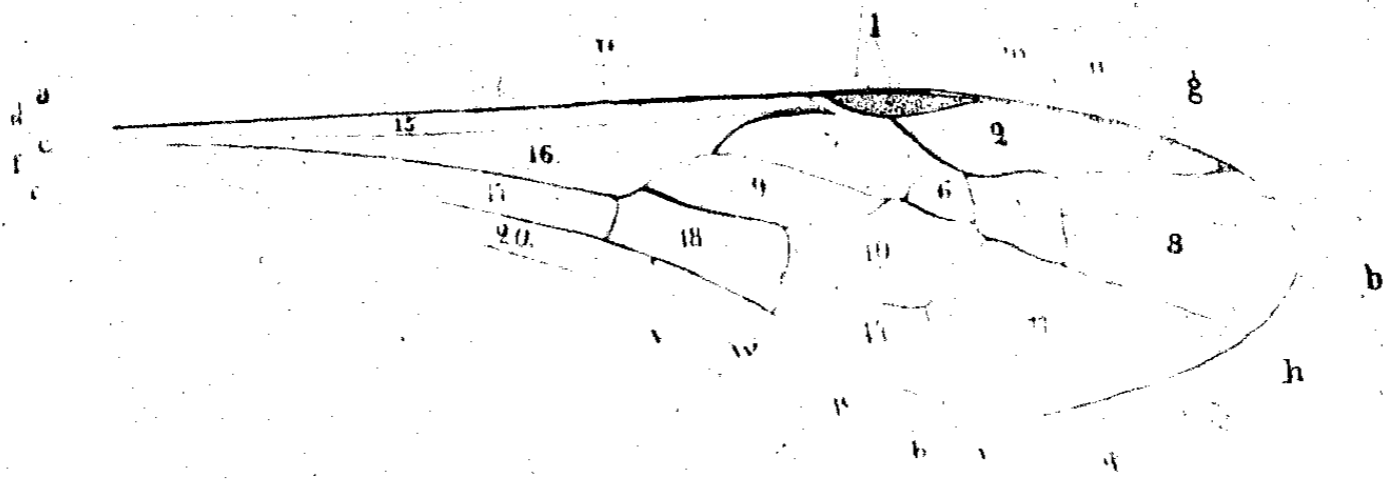
- A. *Mesophragma* totum nigrum immaculatum (. Occiput, pronotum et dorsulum etiam omni earent pictura saltem in speciminibus Scandinavicis quas examinare nobis contigit).
- Species 120. *Cerceris ornata* Auctor. ♂♀. *Scaniæ* — *Smolandia calmariensis* — *Dalarne*, mih. Jun. Jul. frequ. — ♀. e Finland misit Prof. *Sahlberg*.
- ... 121. ... *quadrifasciata* Fabr. ♂♀. — *Scaniæ* — *OstroGothiæ*; Finland; Jul. Aug. passim.
- B. *Mesophragma* plerumque flavo-pictum (. Occiput, pronot. et metanot. haud raro caracteribus flavis).
- Species 122. *Cerceris interrupta* (. *Philanthus* id. Panzer). Scan. — *OstroGoth.* Jul. pl. min. fr.
- ... 123. ... *labiata* (*Philanth.* id. Fabr.). *Scaniæ* mih.; Finland. D. *Sahlberg*.
- ... 124. ... *arenaria* (. *Sphex* id. Lin) ♂♀. Europ. frequ.

33. Genus *Philanthus* Latreille.

- Species 125. *Philanthus triangulum* Fabr. ♂♀. In arenosis insularum Scandinaviæ maxime meridionalis.

Bembicidæ. 34. Genus *Bembex* Latreille.

- Species 126. *Bembex rostrata* (. *Apis* Lin. Fn. Sv. 1700). In arenosis Seland. Scan. Gottland.; æstate calida frequenter.



a. margo anticus.

b. " apical

c. " postic.

u. vena costal.

d. " postcostal.

e. " externa medial

f. " anal.

g. " radial.

h. " cubital.

v. vena discoidal.

m. venula transverse cubital.

n. " " "

o. " " "

p. " " "

q. " " "

r. " " "

s. " " "

t. " " "

1. Margo a

2. cellul radial

3. 5. 6. 7. cubital

4. 9. 10. discoidal

11. apical

12. costal

13. medial

14. 15. submedial

16. anal