

## Nyssonini neotropicales

(Hym. Sphecidae)

Por MANFREDO A. FRITZ

---

Estudiando los materiales típicos de *Nysson basirufum* Brèthes (1913), especie que Pate designó como subgenotipo para *Cresson* (*Perisson*) (1938), compruebo que las dos hembras (de la Argentina: San Juan y Mendoza) de que dispuso han sido mal identificadas por este autor. Dado que el tipo de un género o subgénero es una especie y no un espécimen, se hace necesario dar una redescrición de *Perisson*, sin que pueda ser considerada la anterior descripción de Pate, ya que, rectificado este error, *Perisson* viene a tener una significación muy distinta a la que le diera Pate.

Como por sus características, especialmente la nervación alar, *Perisson* no puede incluirse en el género *Cresson*, estimo conveniente dejarlo momentáneamente como un género aparte, hasta disponer de material comparativo de *Foxia*, género al que corresponde según la clave dada por Pate. Investigaciones futuras nos dirán si este género es válido o si debe asimilarse a alguno conocido.

### Género *PERISSON* Pate

1938, *Cresson* (*Perisson*) Pate, *Trans. Amer. Ent. Soc.*, LXIV: 157.

1939, *Cresson* (*Perisson*) Maidl & Klima, *Hym. Cat.*, VIII, Sphecidae I: 149.

Genotipo: *Nysson basirufum* Brèthes, 1913 [= *Cresson* (*Perisson*) *basirufus* (Brèthes) = *Perisson basirufus* (Brèthes)].

Cabeza transversalmente subelíptica, un poco saliente en la faz inferior; vértex arqueado, convexo; antenas filiformes, de 12 segmentos. Inserciones antenales provistas de pequeños lóbulos frontales. Frente provista de una fuerte carena que hacia arriba se divide en forma de Y. Escudete comprimido lateralmente. Postescudete sin espinas, liso. Mesopleuras con epicnemio apenas insinuado anteriormente y en toda su extensión sin tubérculos, espinas ni carenas.

Patas con los fémures posteriores lisos, sin espinas. Tibias posteriores con el borde posterior inerme, presentando únicamente una hilera de espinas largas muy finas. Tarsos anteriores sin peine tarsal. Pulvillum pequeño en los tarsos posteriores.

Alas anteriores con tres celdas cubitales, la segunda peciolada. La segunda recurrente es recibida por la tercera celda submarginal. El origen de la nervadura

discoidella muy distante de la unión de nervello con cubitella. Segundo a quinto tergito y esternitos provistos lateralmente de dientes. Pigidio convexo, quinquidentado, sin área pigidial.

*Observaciones:* La descripción genérica ha sido hecha considerando únicamente el ejemplar hembra de Brèthes, ya que no hay seguridad de que el macho corresponda a la misma especie.

*Perisson basirufum* (Brèthes)

1913, *Nysson basirufum* Brèthes, *An. Mus. Nac. Bs. As.*, XXIV: 135.

*Redescripción:* HEMBRA: 7 mm longitud. Negra; las siguientes partes blanco amarillentas: mancha en el borde interior de los ojos, que llega a la altura del ocelo anterior; franja interrumpida medialmente en el borde posterior del pronoto y callos humerales del mismo. Dos manchas en el mesonoto a la altura de las tégulas y dos en el escudete; borde anterior de las tibias y ápice de los fémures anteriores e intermedios. Espolones de las tibias intermedias y posteriores negros. Primeros tres tergitos abdominales rojos con franjas apicales amarillas hasta el cuarto, las tres últimas interrumpidas al medio, interrupción que se acentúa progresivamente hacia atrás. Cuarto tergito café-negrusco, salvo medio negro; primero y segundo esternitos rojos, tercero café-negrusco; nervaduras alares del mismo color.

*Caracteres morfológicos:* Cabeza, en especial el clipeo y hasta la altura de los ocelos y genas, densamente cubiertos por pubescencia plateada; vértex y frente con pilosidad del mismo color más espaciada; mesopleuras, escudete, coxas y áreas laterales de la faz láterodorsal del propodeo cubiertos por pubescencia plateada fina y densa, como la cabeza. Márgenes apicales de los tergitos abdominales con pubescencia plateada fina y densa. Esternitos abdominales con pilosidad espaciada.

Ojos convergentes en dirección al clipeo, levemente emarginados en su parte media. Pedicelo, la mitad del escapo. Primer artejo del flagelo no tan largo como el escapo. Último antenito oblicua y cóncavamente truncado en el ápice. Cresta interantenal filosa y bien marcada, dividiéndose hacia arriba en forma de Y, sobre un tubérculo. Alas: la primera recurrente es recibida por la segunda cubital, en tanto que la segunda recurrente es claramente recibida por la tercera cubital. Tórax con punteado fuerte y denso. Pronoto bajo con el borde dorsal redondeado. Angulos laterales con una fuerte proyección aguda. Facas laterales con estriás no muy fuertes que se dirigen oblicuamente hacia atrás. Parte no estriada con algunos puntos. Borde ántero-lateral del pronoto anguloso, emarginado a la altura de las tégulas. Escudete comprimido lateralmente; postescudete sin espinas. Metapleuras y bordes laterales del propodeo glabros, brillantes y parcialmente estriados. Faz dorsal del propodeo con una serie de rugosidades que en parte forman celdillas. Espinas del propodeo finas y largas, de color amarillento. Tergitos abdominales con puntuación fuerte y densa, siendo más espaciada en los esternitos. Espinas póstero-laterales de los somitos abdominales bien desarrolladas, siendo el ápice de estas espinas redondeado. Último tergito abdominal con cinco dientes, el del medio no tan agudo y más corto que los dientes laterales.

MACHO: 7 mm longitud. Negro; las siguientes partes blanco amarillentas: mandíbulas (ápice ferruginoso), clipeo, bordes del labro, franja en las órbitas internas

que llega hasta la altura del ocelo anterior; dos manchas en el borde superior del pronoto y callos humerales del mismo; ápice de los fémures y línea que abarca todo el borde anterior de las tibias. Dos pequeñas manchas en el borde póstero-lateral del mesonoto y dos en el escudete. Primeros cinco tergitos abdominales ferruginosos, primero y segundo con una franja apical amarilla, la segunda interrumpida medialmente; cuarto y quinto con manchas laterales amarillas. Primero y segundo esternitos abdominales ferruginosos, salvo borde apical del segundo; tercero a quinto bordeados de ferruginoso.

*Caracteres morfológicos:* Ojos convergentes en dirección al clípeo, medialmente levemente emarginados. Cabeza cubierta de pubescencia plateada fina y densa, salvo vértex. Alas hialinas, ápice infumado, nervación café oscuro. Postescudete, mesopleuras, coxas, borde supero-lateral del propodeo con pilosidad fina y densa, igual que la cabeza. Esternitos abdominales con mechones de pelos apicalmente del segundo al quinto. Tergitos abdominales cubiertos de pilosidad espaciada. Márgenes apicales de los tergitos abdominales con pubescencia plateada fina y densa. Escapo antenal subgloboso, en gran parte ferruginoso; pedicelo, la mitad del escapo. Primer artejo del flagelo tan largo como el escapo. Último antenito curvo, apicalmente agudo, algo más largo que el penúltimo. Cresta interantenal filosa y bien marcada, dividiéndose hacia arriba en forma de Y, sobre un tubérculo. Vértex al nivel de los ojos. Alas: en un ala, la segunda recurrente es recibida por la tercera cubital, siendo en la otra intersticial. Ocelos grandes, el anterior más próximo a los posteriores que éstos entre sí; línea interocelar igual a línea ocelo-ocular. Área ocelar no tuberculada. Tórax con punteado grueso y denso; pronoto bajo, ángulos anteriores con una fuerte proyección lateral aguda. Bordes laterales con estrías que descienden oblicuamente hacia atrás; borde dorsal anterior redondeado. Borde ántero-lateral del pronoto anguloso, emarginado a la altura de las tégulas. Escudete emarginado a los lados. Postescudete sin espinas. Metapleuras y bordes laterales del propodeo cubiertos por estrías que convergen hacia las espinas laterales del propodeo. Faz dorsal del propodeo con una serie de rugosidades que en parte forman celdillas. Espinas del propodeo agudas. Dos espinas en las tibias intermedias. Sin pulvillum en los tarsos posteriores. Tergitos abdominales con puntuación fuerte y densa, especialmente el último, rugoso. Esternitos abdominales punteados pero no tanto como los tergitos. Último tergito abdominal con cinco dientes igualmente agudos, alcanzando los tres últimos casi el mismo nivel. Tergitos abdominales con dientes laterales agudos; esternitos con dientes laterales apenas insinuados, romos.

*Ejemplares estudiados:* *Holotypus* hembra: Argentina, San Luis, Alto Pencoso, II-1908, Jorgensen leg., Colección Nacional Argentina, n° 7851 del Catálogo de la Sección Entomología. *Allotypus* macho: Argentina, Mendoza, Chacras de Coria, P. Jorgensen leg., Colección Nacional Argentina, n° 7852 del Catálogo de la Sección Entomología. *Metatypus* hembra: Argentina, San Luis, M. Doello-Jurado leg., 16-X-1917, Colección Nacional Argentina, n° 10.927 del Catálogo de la Sección Entomología.

*Observaciones:* He considerado como *allotypus* al macho, ya que fué tratado como esta especie por Brèthes, aunque tengo dudas de que realmente deba asignarse a esta especie. Con respecto al ejemplar *metatypus*, está determinado por Brèthes como *Heliocausus basirufum* (Brèthes).

Género *CRESSON* Pate

1938, *Cresson* Pate, *Trans. Amer. Ent. Soc.*, LXIV: 126, 153.

1939, *Cresson* Maidl & Klima, *Him. Cat.*, VIII, *Sphecidæ* I: 149.

Genotipo: *Nysson parvispinosus* Reed 1894 [= *Cresson (Cresson) parvispinosus*

Subgénero *CRESSON* Pate.

1938, *Cresson (Cresson)* Pate, *Trans. Amer. Ent. Soc.*, LXIV: 155.

1939, *Cresson (Cresson)* Maidl & Klima, *Hym. Cat.*, VIII, *Specidæ* I: 149.

Subgenotipo: *Nysson parvispinosus* Reed 1894 [= *Cresson (Cresson) parvispinosus* (Reed)].

*Cresson (Cresson) parvispinosus* (Reed)

1894, *Nysson parvispinosus* Reed, *An. Univ. Chile*, 85: 641.

1897, *Nysson parvispinosus* Dalla Torre, *Cat. Hym.*, 8: 573.

1926, *Nysson parvispinosus* Jaffuel y Piri6n, *Rev. Chil. Hist. Nat.*, 30: 378.

1938, *Cresson (Cresson) parvispinosus* Pate, *Trans. Amer. Ent. Soc.*, 64: 155.

1939, *Cresson (Cresson) parvispinosus* Maidl & Klima, *Hym. Cat.*, VIII, *Sphecidæ* I: 149.

He tenido ocasi6n de examinar diversos ejemplares de esta especie, segun el siguiente detalle:

Chile: Prov. Valparaíso, 1 macho, 25-XII-1925, Herbst leg. (M. A. F.); Provincia Santiago: Canelo, 1 hembra, II-1955, Fritz leg. (M. A. F.); Limache, 1 macho, A. Faz leg. (Museo Santiago); Santiago, 1 macho, Jaffuel leg. (Museo Santiago); cerros de Tiltil, 18-I-1919, Herbst leg. (M. A. F.); Prov. Malleco: Pailahueque, II-1955, Fritz leg. (M. A. F.). Sin procedencia: 2 hembras (M. S., M. A. F.).

Por su parte, los ejemplares mal determinados por Pate corresponden, en realidad, a un subgénero y especie nuevos para la ciencia, que describo a continuaci6n sobre una hembra de la Colecci6n Nacional Argentina (Instituto Nacional de Investigaci6n de las Ciencias Naturales).

**CRESSON (ANTOMARTINEZIUS)** subgen. nov.

1938, *Cresson (Perisson)* Pate, *Trans. Amer. Ent. Soc.*, LXIV: 156 (error de identificaci6n)

Me complace en dedicar este subgénero a mi amigo el entom6logo Antonio Mart6nez.

Adem6s de los caracteres gen6ricos, presenta los siguientes:

Con peine tarsal bien desarrollado en los tarsos anteriores de las hembras. Sin pulvillum en los tarsos posteriores. Bordes l6tero-apicales de los tergitos y esternitos abdominales dentados o espinosos. Subgenotipo:

**Cresson (*Antomartinezius*) *patei* sp. nov.**

1938, *Cresson (Perisson) basirufus* Pate (no Brèthes 1913), *Trans. Amer. Ent. Soc.*, LXIV: 157. (Error de identificación).

**Descripción:** HEMBRA. Caracteres cromáticos: Negra; las siguientes partes blanco amarillentas: mandíbulas, excepto el ápice. Labro y clípeo salvo borde anterior de ambos. Franja en las órbitas internas que llega hasta la altura del ocelo anterior. Mácula postocular. Dos manchas en el borde superior del pronoto y callos humerales del mismo. Dos manchas en el escudete y dos en el mesonoto a la altura de las tégulas, éstas rojizas y brillantes. Línea amarilla en las tibiae que abarca casi todo el borde anterior. Ápice de los fémures anteriores e intermedios. Espolones de las

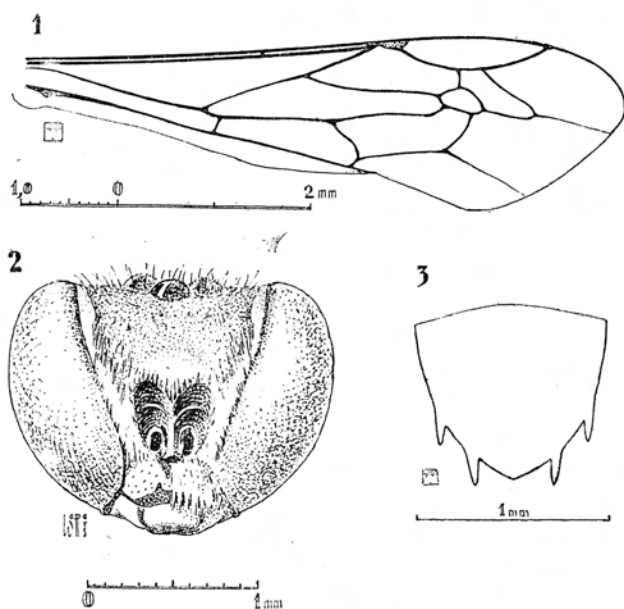


Fig. 1. — *Cresson (Antomartinezius) patei* sp. nov.: Ala anterior; 2, Cabeza vista de frente; 3, Pigidio de la hembra

tibiae posteriores e intermedias negras. Primeros cuatro tergitos abdominales rojos, excepto borde anterior del primero, levemente negruzco con una franja amarilla apical. Segundo tergito distalmente con dos pequeñas manchas laterales amarillas, siendo más extensas las del segundo, cuarto y quinto, tendiendo las dos últimas a formar franjas. Cuarto tergito distalmente café negruzco. Borde ántero-lateral del segundo esternito rojizo. Alas levemente ahumadas, especialmente el ápice. Nervaduras café oscuro.

**Caracteres morfológicos:** Cabeza y en especial el clípeo y hasta la altura de los ocelos, además de las genas, densamente cubiertos por fina pubescencia plateada. Vértex y frente con pilosidad del mismo color más espaciada. Asimismo, las mesopleuras, escudete, coxas y áreas laterales de la faz látero-dorsal del propodeo. Esternitos abdominales con pilosidad espaciada. Márgenes apicales de los tergitos abdominales con pubescencia plateada fina y densa.

Ojos convergentes en dirección al clipeo, levemente escotados en su parte media. Vértex deprimido, bajo el nivel de los ojos. Borde inferior del clipeo levemente hundido y faz ántero-inferior deprimida, de forma que en apariencia es trilobulado. Escapo antenal subgloboso, dos veces más largo que el pedicelo. Primer artejo del flagelo tan largo como el escape. Antenas oblicuamente truncadas en el último antenito. Parte truncada cóncava. Cresta interantenal filosa bien marcada que hacia arriba se divide en forma de Y sobre un tubérculo, emitiendo además sobre los alvéolos antenales una quilla pequeña, hacia cada lado, curvada hacia abajo. Ocelos grandes, el anterior más próximo a los posteriores que éstos entre sí. Línea interocelar igual a la línea ocelo-ocular. Área ocelar no tuberculada. Peine tarsal presente, bien desarrollado. Sin pulvillum en los tarsos posteriores. Dos espinas en las tibias intermedias. Tórax con puntos gruesos y espaciados. Abdomen con puntuación fuerte y espaciada, siendo más densa en los dos últimos tergitos. La puntuación de los primeros tergitos no llega a ser tan densa como la del tórax, pero sí más que la de los esternitos. Pronoto bajo, ángulos anteriores con una fuerte proyección lateral, cuyos ángulos son romos. Bordes laterales con fuertes estrías que descienden oblicuamente hacia atrás. Borde dorsal anterior redondeado. Borde ántero-lateral del pronoto anguloso, emerginado a la altura de las tégulas. Escudete brevemente emarginado lateralmente, con bordes deprimidos. Postescudete sin espinas. Metapleuras y bordes laterales del propodeo glabros, brillantes y parcialmente estriados. Faz dorsal del propodeo con una serie de rugosidades que en parte forman celdillas. Espinas del propodeo bien desarrolladas, agudas. En las alas, la primera y segunda recurrentes desembocan claramente en la segunda cubital. Espinas laterales de los tergitos y esternitos romas. Último tergito abdominal con cinco dientes, el mediano no tan agudo, más corto que los dientes laterales. Sin área pigidial.

*Dimensiones:* 9 mm longitud.

*Macho:* desconocido.

*Distribución:* Argentina, La Rioja, Dto. Independencia, Patquía.

*Material estudiado:* 1 hembra holotipo de la localidad citada. A. Breyer leg., en la Colección Nacional Argentina (Instituto Nacional de Investigación de las Ciencias Naturales) bajo el n° 34.613 del catálogo de la Sección Entomología.

Me es muy grato dedicar esta hermosa especie al eminente himenopterólogo V. S. L. Pate, que tanto ha hecho por el mejor conocimiento de estos insectos.

Los subgéneros de *Cresson* se pueden separar por medio de la siguiente clave:

Último segmento tarsal de los tarsos posteriores con pulvillum pequeño pero evidente. Tergitos y esternitos abdominales no dentados o espinosos látero-apicalmente. Hembra sin peine tarsal en los tarsos anteriores. *Cresson* Pate

Último segmento tarsal de los tarsos posteriores sin pulvillum. Tergitos y esternitos abdominales dentados o espinosos látero-apicalmente. Con peine tarsal bien desarrollado en los tarsos anteriores de las hembras. *Antomartinezius* subg. nov.

Deseo dejar expresa constancia de mi más sincero agradecimiento al doctor R. N. Orfila por las facilidades acordadas para estudiar en el Instituto Nacional de Investigaciones de las Ciencias Naturales, así como por la colaboración prestada en todo momento. Al doctor Luis de Santis por sus valiosas indicaciones de carácter sistemático y al señor C. Wappers, cuyos dibujos ilustran este trabajo.