

REVISTA  
DE LA  
SOCIEDAD ENTOMOLOGICA ARGENTINA

REGISTRO NACIONAL DE LA PROPIEDAD INTELECTUAL N° 425.120

---

Tomo XXXIII

DICIEMBRE de 1971

Nros. 1 - 4

---

DIRECTOR

MANUEL J. VIANA

SUBDIRECTOR

JOSÉ A. DE CARLO

BUENOS AIRES  
REPÚBLICA ARGENTINA

NUEVAS ESPECIES SUDAMERICANAS DE *PODAGRITUS* SPINOLA  
(HYM., SPHECIDAE, CRABRONINAE)

por MANFREDO A. FRITZ

SUMMARY: New South American species of *Podagritus* Spinola (*Hym.*, *Sphecidae*, *Crabroninae*).

Four new species in the genus *Podagritus* (s. str.) are described and figured in this paper: *P. catharinae* sp. n., from Brazil, *P. carrascoi* sp. n., from Perú, *P. bordai* sp. n., from Bolivia, and *P. valenciai* sp. n., from southern Chile and Argentina.

En 1957 Leclercq (*Bull. Inst. roy. Sc. nat. Belg.* XXXIII (46): 1-18), hace una revisión de los *Podagritus* s. str. Al proceder a determinar el material de mi colección, encuentro que muchos de ellos no están aún descritos. Doy a conocer en este trabajo cuatro especies que me parecen nuevas, dejando para uno posterior varias más que tengo para describir.

Este material fue ofrecido hace algunos años al Prof. J. Leclercq para su estudio, el cual manifestó no tener tiempo para ello, solicitándome que en caso de describirlas dejase paratipos para su colección. Dentro de las posibilidades, cumplo gustosamente con este pedido del Prof. J. Leclercq.

***Podagritus (Podagritus) catharinae* sp. n.**

A primera vista muy parecida a *P. pamparum* Brèthes, diferenciándose de ella por tener el segundo antenito mucho más modificado, el tercero considerablemente más largo que el cuarto y el último fuertemente achatado, además de la conformación del cípeo.

MACHO. Caracteres cromáticos: Negro. Las siguientes partes amarillas: escapo antenal inferiormente; callos humerales del pronoto; mancha apical en los fémures anteriores e intermedios, así como los tres primeros tarsitos de las patas anteriores e intermedias. Mandíbulas en gran parte de color café amarillento. Primeros tergitos abdominales de color café claro, con tonalidades negruzcas. Tégulas y alas ambarinas, éstas tenuemente infumadas hacia el ápice.

Caracteres morfológicos: Pubescencia dorada fina y muy densa en el cípeo, incluyendo también las paraoculares hasta su tercio superior y espacio supralveolar. Genas con pubescencia más corta y menos densa; mechón de pelos en los trocánteres anteriores; pilosidad larga y densa en las faces posterior y lateral del propodeo; abdomen cubierto por pubescencia muy fina que le da un aspecto opaco.

Cabezā más ancha que el tórax. Genas superiormente más amplias que los ojos, con la región occipital muy cóncava. Frente fuertemente deprimida en su faz media entre los alveolos antenales y el ocelo anterior, con un pequeño surco vertical. Fosetas supraorbitales oblicuas, bien desarrolladas, poco profundas. Ocelos en triángulo subequilateral siendo la distancia interocelar menor que la ocelocular. Mandíbulas fuertes, muy curvadas, sin dientes. Escapo tan largo como los tres primeros segmentos del flagelo. El segundo antenito fuertemente modificado, es el más largo de todos; el último notablemente achatado y truncado apicalmente. Clípeo casi plano, su faz anterior suavemente convexa. Lóbulo mediano del borde anterior truncado y deprimido, con ángulos salientes; costados del clípeo lobulados y con una pequeña elevación próxima a la altura de los alveolos antenales. Borde súperoanterior del pronoto filoso, con ángulos agudos; superiormente con tres hileras de estrías transversales. Mesonoto, escutelo y mesopleuras densa y finamente punteadas. Prepectus bien desarrollado, al igual que la escroba mesoepisternal. Faz láteroanterior del propodeo finamente estriada; costados del mismo finamente punteados; faz superior del propodeo cubierta totalmente por rugosidades areoladas.

Primer segmento abdominal tan largo como el tercer fémur, nodoso hacia el ápice; segundo segmento más corto que el tercero. Area pigidial bien delimitada, superiormente cubierta por finas estrías longitudinales.

Fémures anteriores anchos, de tres faces bien definidas. Tibias anteriores poco curvadas, con cuatro espinas apicales; espolón largo y curvado. Primer metatarso achatado, poco modificado, con dos hileras de espinas, una en el borde posterior y otra en la faz interna. Tibias intermedias muy espinosas; primer tarsito de las patas intermedias largo, suavemente curvado. Tibias posteriores fuertemente claviformes, muy espinosas y con numerosos tubérculos y una carena posterior.

DIMENSIONES: Longitud, 15 mm.

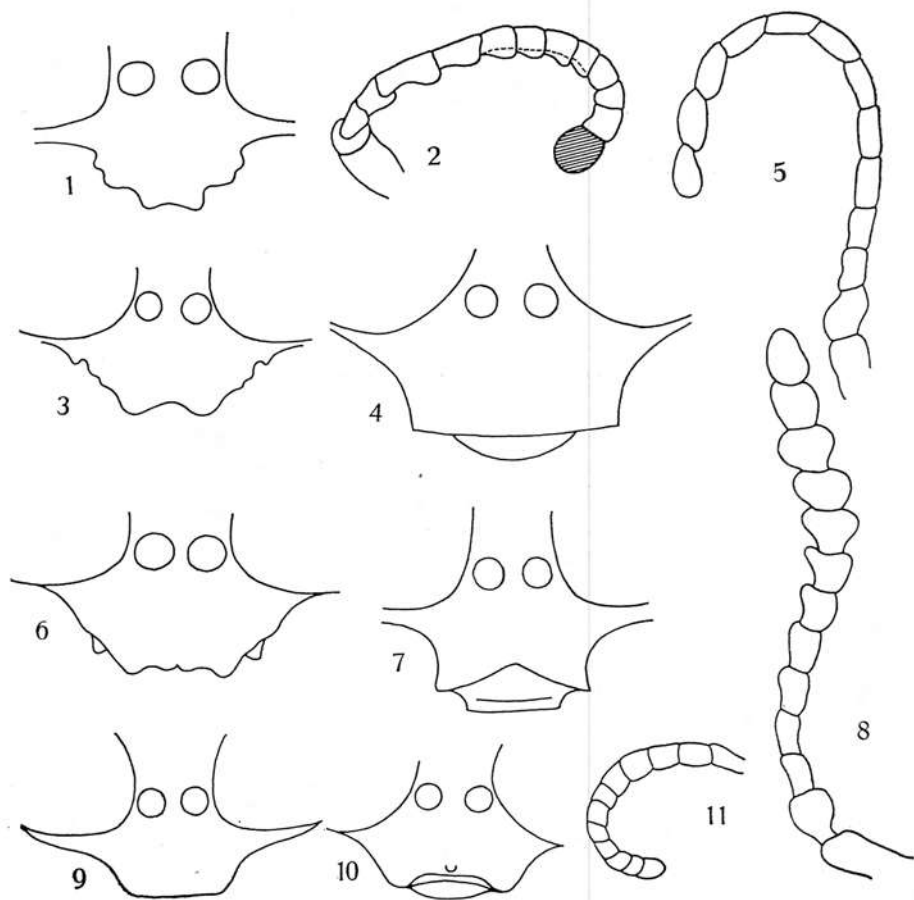
MATERIAL ESTUDIADO: 1 macho Holotypus y dos machos Paratypi, del Brasil, S. Catharina, sin más datos, en las colecciones de la Eidgenossische Technische Hochschule, Zürich, y la mía respectivamente.

#### **Podagritus (Podagritus) carrascoi sp. n.**

Especie próxima a *P. aricae* Leclercq, con la que podría confundirse. Los machos se diferencian entre otros caracteres por presentar los tres últimos antenitos laminiformes, siendo el último poco más corto y casi tan ancho como el penúltimo, en tanto que en *aricae* es evidentemente más corto, más pequeño y de otra forma. Las hembras se diferencian por tener el borde medio del clípeo suavemente elevado, siendo también más convexo visto lateralmente, además de la forma del diente genal y la lámina paralela a la base exterior de las mandíbulas.

MACHO. Caracteres cromáticos: Negro. Las siguientes partes amarillas: mandíbulas, salvo el ápice y una franja en los escapos antenales y buena parte de los fémures anteriores. Las siguientes partes rojas: patas anteriores e intermedias, a partir de la mitad basal de los fémures; tibias posteriores con una mancha basal. Segmentos abdominales primero a cuarto, salvo base del primero; séptimo segmento abdominal. Pubescencia plateada fina y densa cubriendo el clípeo y próxima a la cavidad bucal, así como los márgenes posteriores del propodeo. Pelos blancos y largos en la parte inferior de las genas; mechones de pelos en los fémures primero y segundo.

Cabeza grande, más ancha que el tórax; genas más anchas que los ojos. Ocelos en triángulo equilátero, estando los posteriores alejados del borde del ojo por una distancia aproximadamente doble que entre sí. Fosetas supra orbitales pequeñas, oblicuas, muy poco marcadas. Alvéolos antenales junto a la base del clipeo. Pedicelo antenal más grande y grueso que el primer segmento del flagelo, curvo y con una excavación inferior; primero a tercer segmento del flagelo con modificaciones; últimos tres antenitos laminiformes. Clipeo con



Figs.: 1. *P. catharinae* sp. n. clipeo ♂. 2. antena ♂. 3. *P. carrascoi* sp. n. clipeo ♂. 4. clipeo ♀. 5. antena ♂. 6. *P. bordai* sp. n. clipeo ♂. 7. clipeo ♀. 8. antena ♂. 9. *P. valenciiai* sp. n. clipeo ♂. 10. clipeo ♀. 11. antena ♂.

dos denticulos en su borde lateralmente; borde medio anterior fuertemente deprimido. Mándíbulas fuertes y curvas, con dos dientes romos apicalmente y un gran diente tubercular en su parte media posterior.

Clipeo muy finamente punteado. Cabeza y genas cubiertos por puntuación muy fina y densa; genas posteriormente con algunas estrías finas y largas, siendo el espacio que quedā próximo a la cavidad bucal casi libre de puntos. Pronoto cubierto superiormente por estriaciones muy finas que lo cubren totalmente. Escudo del mesonoto con puntuación fina y regular, mucho más gruesa que la de la cabeza. Mesopleuras, metapleuras y faces laterales del propodeo total-

mente cubiertos por estriaciones finas y regulares. Escudete cubierto por puntuación similar a la del escudo. Base del propodeo con estriaciones areoladas, lateralmente con estrías oblicuas.

Protórax con sus ángulos laterales fuertemente espinosos, borde antero superior no definido, superiormente con puntuación fina y densa. Abdomen fino y largo; primer segmento más largo que el tercer fémur, nodoso hacia el ápice; segundo segmento más corto que el tercero; área pigidial bien delimitada, superficie cubierta por puntuación fina y densa.

Fémures anteriores muy ensanchados en su parte media; tibias anteriores de tres fásces modificadas, anteriormente achatadas y con una hendidura próxima al ápice distal posterior; primer tarsito de las patas anteriores muy modificado, fuertemente proyectado hacia el segundo anteriormente y con dos espinas en su borde posterior además de una hilera pequeña de espinas, en otro plano. Tibias intermedias espinosas. Tibias posteriores claviformes, espinosas y con pequeñas protuberancias en la base de las espinas.

**HEMERA:** En general como el macho, pero más grande, presentando un fuerte diente curvo y prominente en las genas, entre la articulación de las mandíbulas y la cavidad bucal, y una fuerte lámina paralela al borde externo de las mandíbulas.

**DIMENSIONES:** Macho, 15 mm; hembra, 15-18 mm.

**MATERIAL ESTUDIADO:** Holotypus macho del Perú, Cuzco, 8-II-1966, F. Carrasco col., Allctypus hembra, con los mismos datos y colector, en mi colección; 5 machos y 3 hembras Paratypi con los mismos datos y colector: 2 parejas en la colección del Dr. F. Carrasco, 1 pareja en la colección del Prof. J. Leclercq y un macho en mi colección.

Esta especie queda dedicada al Dr. Francisco Carrasco, de Cuzco, quien mucho está haciendo para el mejor conocimiento de los insectos del Perú, como un estímulo a sus esfuerzos.

#### **Podagritus (Podagritus) bordai sp. n.**

Próxima a *P. carrascoi* sp. n. y *P. aricae* Leclercq, se diferencia de ellas por la forma notable de los antenitos de los machos, teniendo las hembras el borde medio del clipeo recto en vez de curvo y el diente genal mucho menos desarrollado.

**MACHO:** Caracteres cromáticos: Negro. Las siguientes partes amarillas: mandíbulas casi totalmente, salvo ápice. Las siguientes partes rojas: fémures anteriores e intermedios y tarsitos anteriores. Primeros cuatro segmentos abdominales, salvo base del primero.

Pubescencia plateada fina y densa cubriendo totalmente el clipeo, una franja en las paraoculares inferiormente y también entre los olvéolos antenales, además de la región próxima a las mandíbulas y la cavidad bucal. Pilosidad larga y espaciada en la frente y genas. Más larga en los fémures anteriores e intermedios en los que forma mechones y en la faz posterior y lateral del propodeo. Mesopleuras y mesoesterno con pilosidad larga. Ultimos esternitos con hileras de pelos rojizos.

Cabeza más ancha que el tórax. Genas superiormente más anchas que los ojos, con la región occipital muy cóncava. Frente muy deprimida en su parte media, en toda la zona que cubren los escapos antenales, está libre de puntos

y con un surco pequeño muy bien marcado. Fosetas supraorbitales oblicuas, poco desarrolladas y no profundas. Ocelos en triángulo subequilateral, con distancia interocelar aproximadamente la mitad de la ocelocular. Mandíbulas fuertes, acodadas, con un diente medio posterior romo y fuerte. Escapo antenal con una dilatación en su mitad anterior. Pedicelo mucho más grueso que el primer antenito y con una fuerte excavación. Primeros antenitos excavados inferiormente, los siguientes achatándose progresivamente hacia el ápice, en forma notable. Borde anterior del clípeo suavemente deprimido y sinuoso. Bordes laterales con dos dientes bien desarrollados.

Cabeza cubierta totalmente por puntuación fina muy densa, con excepción de la zona supraantenal y plano posterior de las genas. Pronoto superiormente finamente estriado-punteado, sus ángulos laterales elevados y muy redondeados. Escudo del mesonoto con puntuación fina muy densa, igual que el escutelo. Mesoplectus poco definido. Mesopleuras cubiertas por estriaciones irregulares finas. Mesoepisternos con puntuación espaciada. Faz látero superior y costados del propodeo con estriaciones muy finas y regulares. Faz superior del propodeo con rugosidades areoladas.

Primer segmento abdominal tan largo como el tercer fémur, nodoso hacia el ápice. Segundo segmento un poco más largo que el tercero. Area pigidial poco definida, su superficie cubierta al medio por puntos espaciados, más densos hacia los costados.

Fémures anteriores muy ensanchados en su parte media. Tibias anteriores modificadas, en tres planos. Primer tarsito también con modificaciones y doble hilera de espinas en distintos planos. Tibias intermedias espinosas, las posteriores claviformes y con pequeñas protuberancias en la base de las espinas.

Hembra: Difiere del macho por tener el escapo, parte de los antenitos y las tibiae posteriores rojos. Las características de dimorfismo sexual son los dientes grandes inferiormente en las genas, entre la base de las mandíbulas y la cavidad bucal. Clípeo con una fuerte truncatura oblicua anterior. Borde medio recto, formando dos ángulos rectos hacia cada lado.

DIMENSIONES: longitud, 14-15 mm.

MATERIAL ESTUDIADO: Holotipus macho y Allotipus hembra de Bolivia, Cochamba, Aguirre, I-II-1971, Martínez y Fritz col., en mi colección. Un macho Paratypus con los mismos datos y colectores, en la colección del Prof. J. Leclercq.

Esta especie lleva el nombre de mi buen amigo Mario Borda P., entomólogo boliviano que nos acompañó durante buena parte del viaje en que colectamos este material.

#### ***Podagritys (Podagritys) valenciai* sp. n.**

Próxima a *P. alutaceus* Leclercq, de la que difiere por la conformación de las antenas, así como el clípeo que en los machos es prominente inferiormente, con borde curvado.

MACHO. Caracteres cromáticos: Negro brillante. Las siguientes partes rojas: segundo a sexto segmentos abdominales.

Caracteres morfológicos: Pubescencia plateada fina y muy densa cubriendo el clípeo, paraoculares y espacio supraalveolar. Pilosidad larga en las genas y faz posterior del propodeo.

Cabeza tan ancha como el tórax. Genas tan anchas como los ojos, con la región occipital cóncava. Frente muy poco deprimida anteriormente, con un surco bien marcado desde su mitad hasta la altura del ocelo anterior. Fosetas supraorbitales grandes, oblicuas, muy poco marcadas. Ocelos dispuestos en triángulo subequilateral, siendo la distancia ocelocular poco mayor que la interocelar. Mandíbulas suavemente curvadas, apicalmente truncadas y con un proceso laminar filoso en su borde posterior, próximo a la base. Antenas cortas, el pedicelo tan largo como el primer segmento del flagelo, pero mucho más ancho. Los antenitos muy cortos disminuyen progresivamente de tamaño hacia el ápice. Clípeo prolongado hacia adelante en su parte media, con borde suavemente curvado, sin espinas ni modificaciones.

Borde súpero anterior del pronoto curvo, con ángulos laterales redondeados. Superiormente con pocas estrías transversales irregulares.

Cabeza con puntuación fina muy densa, salvo zona supralveolar hasta la mitad de la frente que es lisa, pulida y brillante. Escudo del mesonoto en su mayor parte con puntos mucho más gruesos y espaciados, posteriormente con estriaciones longitudinales finas y densas. Escutelo con estrías similares. Mesopleuras con estriaciones irregulares y algunos puntos gruesos entremezclados. Faz látero anterior del propodeo lisa, superior y posteriormente con rugosidades elevadas.

**HEMERA:** En general como el macho, difiere de él por su mayor tamaño, por su clípeo con una pequeña protuberancia en su faz anterior, oblicuamente truncado y con una lámina suavemente curvada inferiormente y dos denticulos laterales, y por el área pigidial bien delimitada, que es aproximadamente dos veces más larga que ancha.

**DIMENSIONES:** macho 10-11 mm; hembra 12-13 mm de longitud.

**MATERIAL ESTUDIADO:** Holotipus macho y Allotypus hembra de Chile, Malleco, lago Galletúe, 1.050 metros, J. Valencia col., en mi colección; 1 hembra y 4 machos Paratypi de la misma procedencia y colector, 1 macho Paratypus de la misma procedencia, L. E. Peña col., 1-I-1968, 1 macho Paratypus de la Argentina, Neuquén, San Martín de los Andes, 1.41, Bridarolli S. J. col., todos en mi colección con excepción de un Paratypus que queda en la colección del Prof. J. Leclercq, uno en la colección del Museo Argentino de Ciencias Naturales Bernardino Rivadavia y otro en la colección del Instituto Entomológico de San Miguel.

Esta especie queda dedicada a Jorge Valencia, entomólogo chileno y amigo, quien colectara la mayor parte del material en uno de sus viajes.

Agradezco muy sinceramente al R. P. Gregorio J. Williner S. J. y al Sr. Manuel J. Viña por la ayuda dispensada durante la preparación de este trabajo.