
ACTA SCIENTIFICA

SERIE: ENTOMOLOGIA

Nº. 13

UNA NUEVA ESPECIE DE PELIDNOTA VENEZOLANA

Antonio Martínez

Nota sobre CERCERIS IMITATOR Smith

Manfredo A. Fritz

INSTITUTO ENTOMOLOGICO SAN MIGUEL

SAN MIGUEL - BUENOS AIRES

REVISTA SUBSIDIADA POR EL

CONSEJO NACIONAL DE INVESTIGACIONES CIENTIFICAS Y TECNICAS

1979

ATA
SCIENTIFICO

INSTITUTO ENTOMOLOGICO SAN MIGUEL

Director

R. P. Gregorio J. Williner, S. J.

Comite de Redacción

Presidente: G. J. Williner

Asesores: Antonio Martínez

Manuel J. Viana

Manfredo A. Fritz

Juan C. Mariluis

CONSEJO NACIONAL DE INVESTIGACIONES CIENTIFICAS Y TECNICAS

1976

UNA NUEVA ESPECIE DE PELIDNOTA VENEZOLANA

(Col. Scarabaeidae, Rutelinae, Rutelini, Pelidnotina)

Por ANTONIO MARTÍNEZ *

Durante un viaje efectuado a Venezuela en el primer semestre de este año, tuvimos oportunidad de capturar, entre otros materiales, una hermosa e interesante especie del género *Pelidnota*, que a nuestro juicio y después de haber estudiado ejemplares y descripciones de todas las especies tratadas como *Odontognathus*, consideramos como nueva para la ciencia, dando a continuación la descripción de la misma.

Antes de proseguir queremos agradecer a nuestros hijos Gabriela I. C. de y Horacio y a mi esposa todo el apoyo prestado durante este viaje de estudio y recolección de insectos en la hermana República de Venezuela y a la señora Sara Kahanoff por los dibujos que acompañan el trabajo.

***Pelidnota (Odontognathus) gabrielae* sp. nov.**

(Figs. 1-2)

DIAGNOSIS

Alargada oval, dorsalmente glabra, moderadamente convexa y brillante. Color general castaño rojizo oscuro, más claro en la región ventral; castaño rojizo son la antena y patas, excepto el ápice de las meso y metatibia, respectivos artejos tarsales I a IV y piezas bucales que son algo oscurecidos; todo el

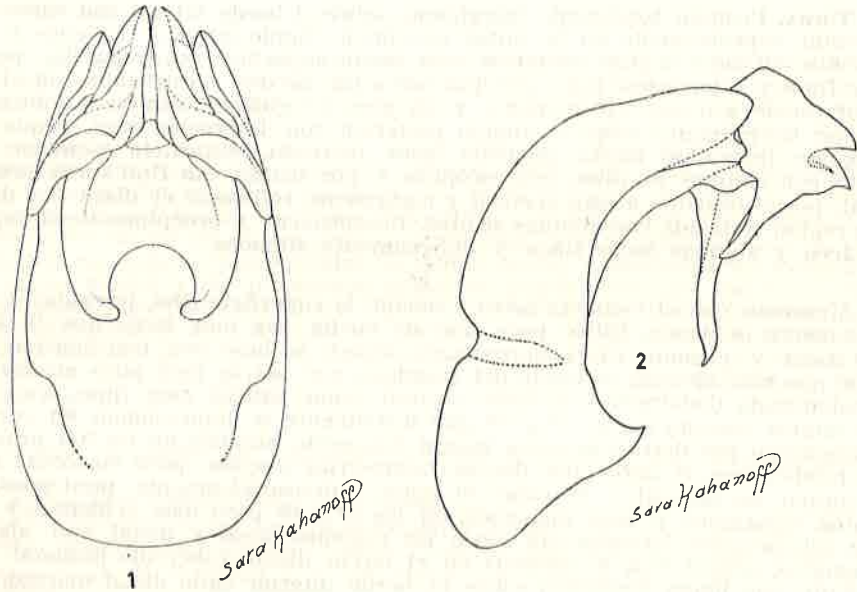


Fig. 1 - Parámetros, norma anterior.

Fig. 2 - Folobase y parámetros, norma lateral.

cuerpo con marcado brillo de bronce (verdoso cobrizo), más atenuado en las tibias; región ventral y pigidio con pilosidad muy fina y dispersa de color grisáceo dorado, más o menos corta y decumbente, que es algo más apretada en mesosternón y región ántero lateral del metasternón; las patas con pilosidad de coloración similar, erecta, fina y corta, notándose en las meso y metatibia algunas sedas espinosas concolores a éstas. Clípeo de borde convergente; ♂ netamente bidentado; ♀ formando una pequeña placa anterior truncada, pero clara y suavemente escotada; superficie en la región anterior del clípeo rugosa, por detrás punteada; la frente y el vértice fina y dispersamente punteados, aquella por delante y medialmente con impresión en "V" abierta. Tórax con el pronoto totalmente marginado, punteado, los puntos finos y espaciados; esternalo plano en el disco, casi liso; Escudete fina y dispersamente punteado. Elitros con las estriás formadas por líneas de puntos, las 1ª, 7ª y 9ª impresionadas distalmente y anastomosadas en el ápice; la lateral (10ª) finamente impresio-

* Investigador de Carrera. Consejo Nacional de Investigaciones Científicas y Técnicas; adscripto al Comando de Sanidad del Ejército y al Instituto Entomológico "San Miguel". República Argentina.

nada en los 3/4 proximales. Mesosternón con apófisis coniforme pequeña y algo proyectada entre las mesocoxas. ♂: uña mayor del tarso anterior con tuberculito interno medio ventral; ♀ inerte. Tibia posterior en ambos sexos en forma de pantorrilla, corta, siendo la pata similar en ambos sexos. Pigidio bien convexo, subgiboso en el ápice: ♂ regular o, en el Paratipo ♂ con obsoletísima impresión longitudinal medial distalmente; ♀ con surco medial longitudinal; la superficie con algunas sedas ralas y salientes.

DESCRIPCION

♂: **cabeza.** Clípeo corto, de lados convergentes y ápice ancho y claramente bidentado, la superficie sobre el borde rugoso punteada, tornándose punteada fina y algo aglomerada por detrás; frente finamente punteada, los puntos pequeños y algo irregularmente dispuestos, en la región anterior y medialmente con impresión en "V" amplia y algo marcada, hacia el vértice y medialmente con puntitos muy ralos, tornándose sobre este último en rasgaduras microscópicas apretadas y transversales de apariencia rugosa; canto ocular corto, angosto, cuneiforme. Región ventral del clípeo irregular y microscópicamente punteada, lateralmente con seditas finas, ralas y salientes; mentón y maxila rugoso punteados y a excepción del primero que medial y anteriormente es glabro, con seditas más o menos finas y salientes; antena con la maza corta, su ancho mayor que la suma de los artejos 2° a 7° y muy ligeramente arqueada.

Tórax. Pronoto totalmente marginado; sobre el borde lateral con surco bien marcado, especialmente en la mitad proximal; ángulo anterior saliente y ligeramente aguzado; ángulo posterior casi recto; superficie punteada, los puntos muy finos y espaciados, ralos excepto sobre los bordes y especialmente el posterior donde son más aproximados y un poco irregulares, aunque también pequeños; lateralmente sobre el ángulo posterior con impresión rasa, pequeña e irregular; impresión lateral pequeña, pero marcada. Esternelo escutelar, casi plano, con algunos puntitos microscópicos y por detrás con fino surco premarginado, posteriormente a este vertical y cortamente reflejado; el disco por detrás y la región reflejada con algunas seditas. Proepisterna y proepímero con aspecto alutáceo y algunas sedas finas y oblicuamente situadas.

Mesonoto con el escudete corto y ancho; la superficie fina, irregular y dispersamente punteada. Elitro poco más de media vez más largo que la suma de cabeza y pronoto (9.5:6 aproximadamente); la base con marginación irregular que casi alcanza el borde del escudete, por detrás muy poco ensanchado y redondeado distalmente, el ápice sutural romo; estrías muy finas, marcadas por puntos excepto las 1ª, 7ª y 9ª que distalmente se impresionan en surco y anastomosan por detrás; la estría lateral finamente hundida en los 3/4 proximales, perdiéndose el surco por detrás; interestrías anchas, poco convexas si se exceptúan las sutural y 8ª sobre el ápice, microscópicamente punteadas, los puntos espaciados y muy dispersos, en las 2ª y 6ª poco más evidentes y algo más aglomerados; lateralmente sobre las regiones basal y distal con algunas arruguitas; sutura fina y marcada en el tercio distal; tubérculo humeral poco evidente, con ligera impresión sobre el borde interno; callo distal marcado, pequeño; epipleura perdiéndose por detrás.

Mesosternón con puntuación muy pequeña y aglomerada, especialmente por delante; hacia las regiones laterales ésta se torna irregular y muy finamente rugoso punteada y con sedas cortas y decumbentes que dejan apreciar la superficie donde están implantadas; tubérculo posterior (mesosternal) pequeño, coniforme, romo, microscópica y muy dispersamente punteado, glabro y ligeramente proyectado por delante. Mesepisterna con escultura teselada; metepisterna irregularmente punteada; ambas con pilosidad fina y decumbente. Metasternón en el disco plano, con surco medio longitudinal muy fino y poco evidente, que se amplía y marca un poco en el tercio posterior; las regiones laterales microscópica y espaciadamente punteadas, los puntos más conspicuos e irregularmente dispuestos sobre los bordes lateral y posterior, tornándose antero lateralmente en oblicuo transversales con aspecto de arruguitas teseladas y con pilosidad fina y decumbente.

Pata anterior: tibia con tres pequeños dientecitos laterales en el tercio distal; tarso, sin uñas, subigual en largo a la tibia, el 5° artejo más largo que la suma de los precedentes, en el borde inferior y mitad proximal con pequeña prominencia dentiforme; uña mayor con dentículo pequeño interno medial; coxa pos-

terior con el ángulo pósterolateral redondeado y no proyectado; tibia posterior corta, en forma de pantorrilla ("wadenförmige" de los autores alemanes), el borde distolateral bien definido y medialmente proyectado en pequeño proceso lobuliforme a la altura de la inserción tarsal; 5° artejo de las tibias media y posterior con crestita longitudinal medial denticulada en la faz inferior.

Abdomen. Esternito V subigual en largo a los dos precedentes; el VI con membrana en la mitad caudal, poco más largo que el V, medialmente con fino surco transversal y borde posterior arqueado; medialmente todos los esternitos con puntuación fina y espaciada, que se torna rugosa punteada lateralmente y tiene finas seditas decumbentes intercaladas. Pigidio ancho, bien convexo, especialmente en la mitad distal, el borde libre en arco ensanchado en el ápice; la superficie estrigosa y con algunas sedas lateralmente en la mitad apical, excepto la región distomedial que es casi lisa, glabra y brillante. Genital (Figs. 1 y 2) con el falobase semitubular, arqueado dorsoventralmente, el ápice dorsal con escotadura angosta y profunda; parámetros simétricos, foliáceos, proyecciones dorsales y media separadas, siendo la primera cuadrangular; la media triangulariforme y distolateralmente aguzadamente proyectada, teniendo en la región anteroinferior un pequeño proceso mameliforme aquilado; por último y ventralmente con una placa única, cuyo borde inferior es amplia y profundamente escotado, formando dos lóbulos algo aguzados de ápice romo y algo reflejado hacia atrás.

Largo: 13.7-14.9; ancho del pronoto: 5.2-6; ancho máximo: 6.5-7.1 mm aproximadamente.

♀. Difiere del ♂ en el clipeo, poco más alargado, en forma de placa algo reflejada dorsalmente, con el borde anterior poco escotado y la escultura más grosera y apretada, incluso en la frente y vértice donde es la puntuación más neta, pero también espaciada; el pronoto con los surcos de los bordes lateral y anterolateral poco más marcados; élitro con los puntos más netos, formando líneas algo impresas y la escultura de arruguitas más clara y ocupando casi toda la región lateral; tarso anterior, con uñas, subigual al largo de la tibia, el 5° artejo poco más largo que los precedentes sumados; abdomen convexo, con la escultura de los esternitos rugosa transversal y algo oblicuamente y, excepto el VI, con hileras postmediales de seditas cortas y decumbentes; esternito VI sin surco medial y sin membrana posterior; pigidio convexo, con surco medial longitudinal algo atenuado en la mitad y bien marcado en la región apical, donde forma dos gibosidades pequeñas y contiguas, lisas y glabras; el resto de la superficie con arruguitas transversales finas y poco marcadas que se pierden sobre el surco longitudinal y medial (escultura estrigosa) y, pilosidad fina y decumbente; el resto muy similar al ♂.

Largo: 18; ancho del pronoto: 7.4; ancho máximo: 8 mm aproximadamente.

Ejemplares examinados y procedencia: 3 (2 ♂ ♂ y 1 ♀) de Venezuela, Territorio Federal Amazonas, departamento Atures, El Infierno (Km. 25 entre Puerto Ayacucho y Gavilán), selva tropical muy húmeda, 450 m a, V-1979 (Juana P. R. de, Gabriela I. C. de, Horacio y Antonio Martínez-coll.) a la luz artificial.

Holotipo ♂, Alotipo ♀ y 1 Paratipo ♂ en la colección del autor.

Esta nueva especie pertenece al subgénero *Odontognathus* Laporte, habiendo sido comparada, como ya lo mencionamos precedentemente, con los ejemplares del subgénero a nuestra disposición y todas las descripciones de las especies tratadas como *Odontognathus*. Se aproximaría a *P. soderströmi* Ohaus y *P. viridicuprea* Ohaus, conocidas únicamente por el sexo femenino; pero, por la forma del clipeo, escultura y, muy especialmente el curioso pigidio, bigiboso en *gabrielae* sp. nov., la diferencian de inmediato. La bizarra forma de los parámetros del ♂ lo acercan a *P. adriani* m., pero su aspecto con las proyecciones foliáceas, además de la escultura, las separan. Por presentar patas posteriores similares en ambos sexos, provisoriamente y hasta un minucioso estudio del subgénero *Odontognathus* donde está ubicada, se debe acercarla al grupo *pulchella*.

Dedicamos esta hermosa especie a nuestra hija política y entusiasta coleccionadora, señora Gabriela I. C. de Martínez, en cuya compañía hemos capturado, además de ésta, otros muy interesantes materiales entomológicos.

Nota sobre *CERCERIS IMITATOR* Smith (Hym. Sphecidae)

Por MANFREDO A. FRITZ *

SUMMARY:

Both sexes of *C. imitator* Smith are redescribed and figured in this paper. *C. guarani* Strand and *C. transversalis* Brèthes, are placed as synonyms of that species.

En 1969 puse el *Cerceris guarani* Strand, en la sinonimia de *C. binodis* Spinola, porque la descripción coincidía mayormente con ésta. Supuse se tratara de un ejemplar con más coloración roja que lo habitual, ya que no encontré otros caracteres morfológicos que permitieran separar ambas especies.

Ejemplares de *C. guarani* Strand, recibidos del Instituto Miguel Lillo de Tucumán, entre otro material de *Cerceris* que me enviara el Dr. Abraham Willink, venían determinados como *Homotypus* por Scullen, lo que me hizo constatar mi equivocación. De tal modo, preparé una breve nota con ilustraciones para rehabilitar la especie de Strand. Con ella lista, recibo una comunicación del entomólogo Colin Vardy, del British Museum, en que me informa que al comparar los ejemplares que le mandara como *C. guarani* Strand, con el tipo de *C. imitator* Smith, no encuentra entre ellos diferencias; aprovecho para publicar esta sinonimia y dejar aclarada la posición sistemática de esta especie, dando además la redesccripción e ilustraciones de ambos sexos.

El examen del *Holotypus* de *Cerceris transversalis* Brèthes, muestra que se trata de la misma especie.

***Cerceris imitator* Smith**

1856. *Cerceris imitator* Smith, Cat. Hym. Ins. B.M. 4: 458.
 1897. *Cerceris imitator*: Dalla Torre, Cat. Hym. 8: 463.
 1906. *Cerceris imitatrix*: Schulz, Spolia Hym. Paderborn p. 194 (emend.)
 1910. *Cerceris guarani* Strand, Zool. Jahrb. (Syst.) 29: 134 (Syn. nov.).
 1910. *Cerceris transversalis* Brèthes, An. Mus. Nac. B.A. 20: 274 (Syn. nov.).
 1917. *Cerceris imitator*: Poulton, Trans. ent. soc. London p. 37.
 1970. *Cerceris transversalis*: Fritz, An. Mus. Hist. Nat. Valparaíso 1: 168.
 1971. *Cerceris binodis*: Fritz, Rev. Soc. Ent. Arg. 32: 159-160 (parte).
 1976. *Cerceris imitator*: Bohart y Menke, Sphecid Wasps p. 582.
 1976. *Cerceris transversalis*: Bohart y Menke, Sphecid Wasps p. 588.

Especie caracterizada por sus fuertes mandíbulas acodadas; sin modificaciones manifiestas en la superficie del clipeo.

Hembra. Longitud total aproximada: 14 mm.; largo ala anterior: 10 mm.; ancho cabeza: 4 mm.; ancho tórax: 3,5 mm.; ancho abdomen: 3,5 mm.

Coloración: negra. Las siguientes partes amarillas: antena inferiormente, incluso escapo; mandíbulas basalmente; clipeo salvo borde; manchas en la frente tocando la órbita interna y el clipeo, en el esclerito subantenal y en las genas; banda en la faz superior del pronoto y mitad de las tégulas; dos grandes manchas en el propodeo, casi unidas al medio; banda ancha posterior en el primer tergo, de margen anterior sinuoso; dos manchas caudales en el 5º tergo y lados del 6º totalmente. Coxas, trocánteres totalmente, fémures, tibias y tarsómeros, excepto posteriores, con banda completa; mesopleuras ventralmente; lóbulos precoxales y metasterno. Las siguientes partes rojas: tergos dos a seis y esternos primero a seis, con zonas melanizadas.

Pilosidad: Muy fina a los lados del clipeo, con mechones más o menos largos próximos al borde; frente con pubescencia fina y algunos pelos largos, especialmente entre los ocelos; genas muy pubescentes, en adición a abundante pilosidad larga; tórax, excepto mesopleuras, escasamente piloso; abdomen con pocos pelos basalmente en primer tergo y algunas cerdas a los lados del 5º; esternos con pubescencia fina, el 5º totalmente cubierto.

* Miembro de la Carrera del Investigador Científico del Consejo Nacional de Investigaciones Científicas y Técnicas. Instituto Entomológico San Miguel, Prov. de Buenos Aires.

Puntuación: finísima a los lados del clipeo, en su faz media gruesa y espaciada, más densa en la parte inferior de la frente, coalescente en su parte superior, más espaciada en el vértex; fina y menos profunda en las genas, éstas inferiormente lisas. Propleuras sin puntuación, con escasas arruguitas, especialmente en su faz inferior, al igual que las metapleuras que tienen unas arrugas poco marcadas arriba. Sobre los alvéolos antenales, una superficie lisa. Escudo con puntos gruesos que dejan espacios libres entre sí, cubiertos por micropuntuación, similar pero más espaciada en el escutelo y metanoto, más densa y opaca en las mesopleuras; coalescente en el propodeo, más espaciada dorsalmente. Triángulo propodeal brillante, dividido longitudinalmente por un surco tenue, rugoso punteado en sus vértices y lados anteriores. Abdomen con puntos gruesos, profundos y en parte superpuestos en 2º a 4º tergos, más espaciados en 1º y 5º, en que dejan amplios espacios pulidos. Pigidio fuertemente coriáceo rugoso en su superficie, con algunas rugosidades a los lados y posteriormente: esternos poco punteados, salvo el 5º totalmente cubierto por puntuación finísima.

Estructuras: mandíbulas robustas, fuertemente acodadas y con una escotadura interna en su tercio distal, con cuatro dientes en ese mismo margen: el basal pequeño, poco marcado, así como el distal, menos desarrollado, los intermedios más fuertes y sobre un proceso laminar de la mandíbula. Clipeo sin modificaciones importantes en su superficie, con los lóbulos laterales a un nivel más bajo que el central, su faz media suavemente protuberante en su tercio superior, declinando tenuemente hacia el borde inferior; borde clipeal con cuatro dientes, los centrales muy separados entre sí y muy próximos a los laterales, éstos más robustos; genas poco más angostas que los ojos en su parte más ancha, éstos de márgenes internos casi paralelos; lóbulos pronotales curvos, no angulosos. Téngulas subelípticas, en su margen libre con un reborde laminar y un poco estiradas caudalmente. Con dos foveolas pulidas en la base del propodeo a los costados de la inserción del abdomen. Tergo 1º más ancho que largo, con una pequeña protuberancia en su faz anterior y considerablemente más angosto que el 2º. Coxas posteriores sin quillas internas. Hipopigio bidentado, con una impresión media.

Variación intraespecífica: Los dientes del borde del clipeo están muy desarrollados en algunos ejemplares y sumamente reducidos en otros. El amplio borde entre los dientes medios puede ser recto, sinuoso o con un pequeño denticulo al medio. El pequeño tubérculo basal del primer tergo puede estar muy reducido o a veces ausente. Cromáticamente muy variable. La cabeza tiene, en mayor o menor extensión, los mismos diseños de color amarillo, salvo tres ejemplares que tienen dos manchas adicionales en el vértex, a los costados de los ocelos. Las manchas del propodeo pueden estar muy reducidas y un ejemplar tiene una banda en el metanoto. Tórax y patas inferiormente y el primer esterno son en algunos casos totalmente amarillos y en otros ejemplares estas partes son muy melanizadas. El abdomen tiene siempre una banda amarilla en el primer tergo, en otros ejemplares totalmente desprovisto de este color en los restantes tergos, o con manchas laterales en cada uno de ellos; en el 5º y 6º tergo, el rojo puede ser reemplazado por negro.

Macho. Longitud total aproximada: 13 mm.; largo ala anterior: 8 mm.; ancho cabeza: 3 mm.; ancho tórax: 2,8 mm.; ancho abdomen: 2,8 mm.

Coloración: negra. Las siguientes partes de un amarillo pálido: dos tercios de las mandíbulas exteriormente; clipeo salvo margen medio inferior; frente hasta más arriba de los alvéolos antenales y línea frontal, excluida zona supraalveolar; escapo y pedicelo inferiormente; dos manchitas en las genas; banda dorsal sobre el pronoto, que no incluye los lóbulos; téngulas con mancha reniforme longitudinal; dos manchitas en el propodeo, a los costados del triángulo; banda premarginal completa en el primer tergo, más ancha a los lados; tergos 2º a 5º con bandas caudales angostas, la del 2º dividida en tres manchas; lados del 6º tergo casi totalmente coxas, trocánteres, fémures, tibias y tarsómeros inferiormente; todo el tórax ventralmente; mancha media en el 1er. esterno; pequeñas manchas látero caudales en esternos 3º a 6º. De color café pálido: flagelo antenal inferiormente; esternos dos a cuatro. Tergos 2º a 4º presentan zonas de color café oscuro. Pilosidad y pubescencia plateada, excepto escudo en que es café; alas suave y uniformemente infumadas, con nervaduras café oscuro.

Pilosidad: bigote clipeal compacto, de margen inferior parejo y separado al centro por una distancia equivalente a su mitad. Clipeo totalmente cubierto

por pilosidad aislada, considerablemente más larga en frente y vértex; genas con pubescencia recostada y pilosidad larga; tórax totalmente, excepto propleuras y metapleuras, con pubescencia finísima y triángulo propodeal con pelos sólo a los lados y vértices anteriores; 1er. tergo con pilosidad larga, algunos pelos a los lados de tergos 5º a 7º; superficie del pigidio con pocos pelos; 1er. esterno con pilosidad recostada y corta, mucho más larga y densa en los restantes, especialmente el 5º y 6º. 8º esterno con un mechón posterior.

Puntuación: clipeo y frente hasta la altura de los alvéolos antenales gruesa y espaciada, de contorno irregular; muy apretada desde los alvéolos antenales hasta los ocelos; sobre los alvéolos antenales una pequeña zona con micropunteado; espaciada en el vértex, dejando una pequeña zona pulida a los lados de los ocelos posteriores; más densa y menos gruesa y con micropuntuación en las genas, excepto zona próxima a las mandíbulas y quilla hipostomal, en que es escasa. Escudo con puntos gruesos que dejan entre sí espacios lisos, además de micropuntuación; similar pero más espaciada en el escutelo y metanoto, más densa y opaca en las mesopleuras; coalescente en el propodeo, dorsalmente más escasa, al igual que las metapleuras que tienen algunas arrugas dorsalmente. Triángulo propodeal pulido, dividido longitudinalmente por un tenue surco, rugoso punteado en sus vértices anteriores y lados; abdomen con puntos gruesos, densos y profundos, en parte superpuestos, en tergos 2º a 4º, más espaciados en 1º y 5º que dejan amplios espacios pulidos. Pigidio punteado en casi toda su superficie. Esternos con pocos puntos, salvo 5º y 6º totalmente cubiertos por puntuación finísima.

Estructuras: mandíbulas agudas, con un fuerte diente en su tercio basal; borde medio del clipeo prolongado al medio, con tres dentículos casi imperceptibles; flagelómero 1º casi tan largo como el escapo, una y media veces más largo que el 2º, el último truncado y comprimido lateralmente, poco curvado. Lóbulos pronotales curvos, no espinosos; tégulas subelípticas, un poco proyectadas caudalmente; dos foveolas pulidas a los lados de la inserción abdominal en el propodeo; 1er. tergo más ancho que largo, considerablemente más angosto que el 2º; pigidio de márgenes laterales curvados y margen posterior recto; coxas posteriores sin quilla y con una débil espina en su extremo distal interno; 7º esterno con una escotadura en su margen posterior y una impresión media.

Variación intraespecífica: la pilosidad puede ser más o menos abundante. El último flagelómero es más o menos curvo, al igual que los dentículos del borde medio del clipeo que pueden desaparecer; las estrías a los lados del propodeo pueden estar muy poco marcadas; cromáticamente muy variable; el tórax puede tener la banda superior del pronoto interrumpida al medio y las manchas del propodeo muy reducidas, como así también ser muy melanizado inferiormente, teniendo sólo manchas amarillas. El abdomen que en algunos ejemplares tiene los tergos 2 a 5 casi completamente rojos, con sólo pequeñas manchas amarillas a los lados del 4º y 5º, es en otros totalmente negro, con bandas preapicales amarillas angostas completas; los esternos 2º a 4º son rojos o café pálido, y en algunos casos con bandas irregulares amarillas; en un ejemplar, los esternos son negros.

Material estudiado: Argentina. 2 ♀ Salta, San Carlos, 29.1.1950 y 23.2.1950, Willink-Monrós col. (Homotipes por H. A. Scullen 1961), (IML, MAF); 1 ♂ 2 ♀ Tartagal, 11.1971, Martínez-Fritz col. (MAF-BMNH). 1 ♀ Tucumán, 1.1947, Córdoba col. (Homotype por H. A. Scullen) (IML). 4 ♂ Misiones, Puerto Esperanza, 12.76, Williner-Fritz col. (IESM-MAF). 1 ♀ S. América, Rosario, Sörensen col. (BMNH); 1 ♀ Santa Fe, 12.12.30, Bridarolli col. (IESM); 1 ♀ Piquete, 24.1.1930, Bridarolli col. (MAF). 2 ♀ Corrientes, Ituzaingó, 2.75 y 12.75, Martínez col. (MAF). 1 ♂ Entre Ríos, Dpto. Colón, Zelich col. (MAF). 1 ♀ San Luis, Duret col. (MAF). Paraguay: 3 ♀ Caaguazú, 12.77, Fritz-Martínez (col. (MAF-UCD)).

Tipos: Holotypus ♂ de *Cerceris imitator* Smith, de Brasil, Santarem, (Coll. H. W. Bates) en el British Museum (Natural History).

Holotypus ♀ de *Cerceris guarani* Strand, del Paraguay, Asunción, Nov.-Dec. 1904 en el Zoologisches Museum, Humboldt Universität, Berlín.

Holotypus ♂ de *Cerceris transversalis* Brèthes, sin procedencia., en el Museo Argentino de Ciencias Naturales Bernardino Rivadavia, Buenos Aires.

Distribución geográfica: Brasil: Santarem (Smith); Campinas (Poulton).

Paraguay: Asunción (Strand); Caaguazú.

Argentina: Salta; Tucumán; Misiones; Corrientes; Entre Ríos; Santa Fe; San Luis.

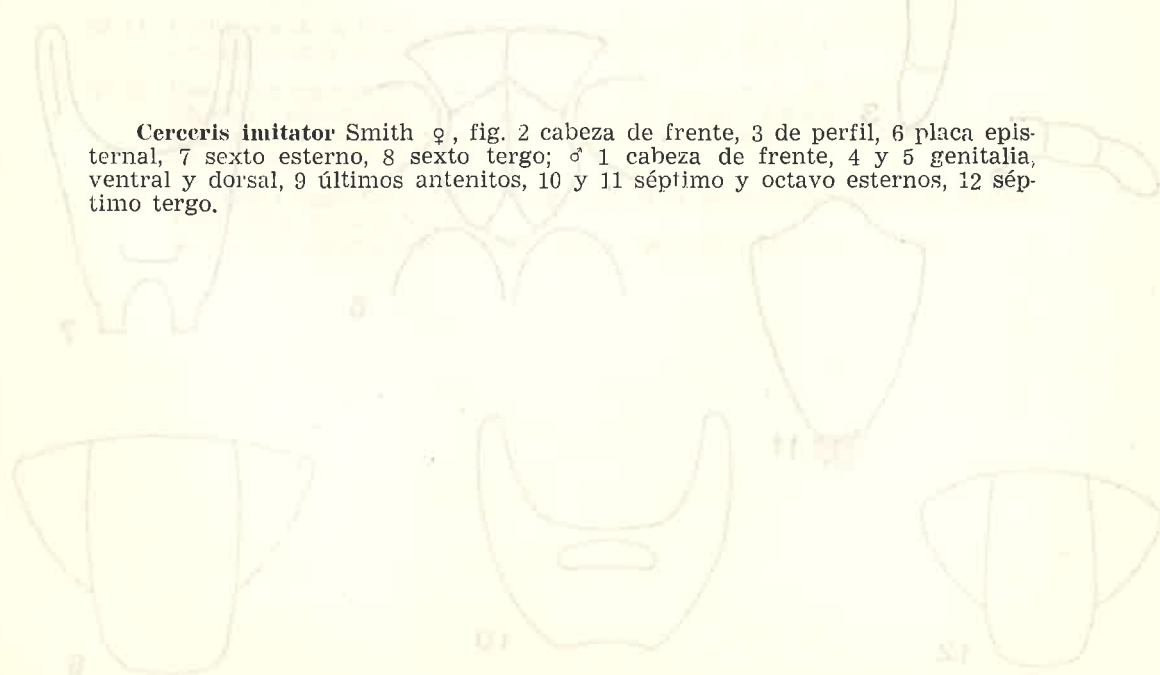
Biología: Poulton da como presa de esta especie un "Eumolpid beetle *Colaspoides*" en Brasil, Campinas. En la Argentina la hemos capturado en Salta, Tartagal, con un Coleóptero *Metaxyonycha* sp., det. S. L. Shute (Chrysomelidae: Eumolpinae). Los dos ejemplares hembra de esa localidad tienen dicho coleóptero pinchado en el mismo alfiler.

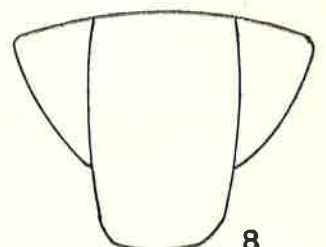
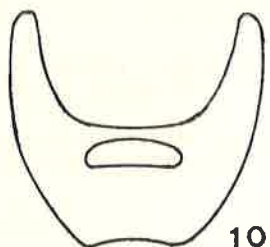
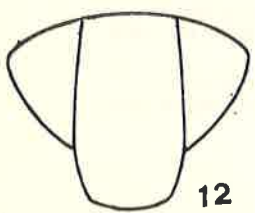
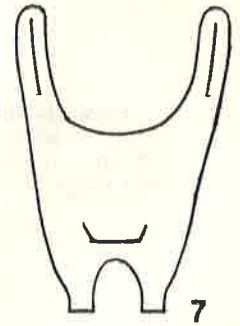
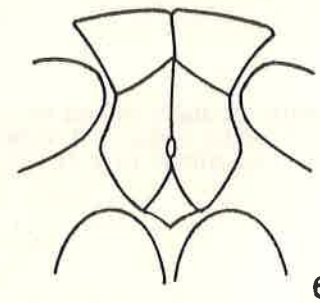
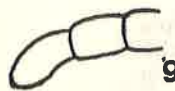
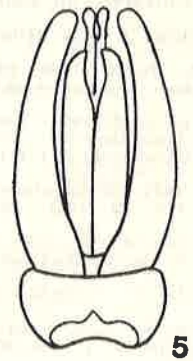
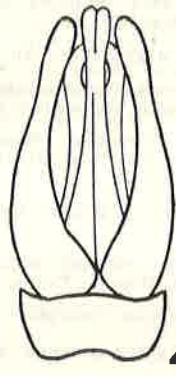
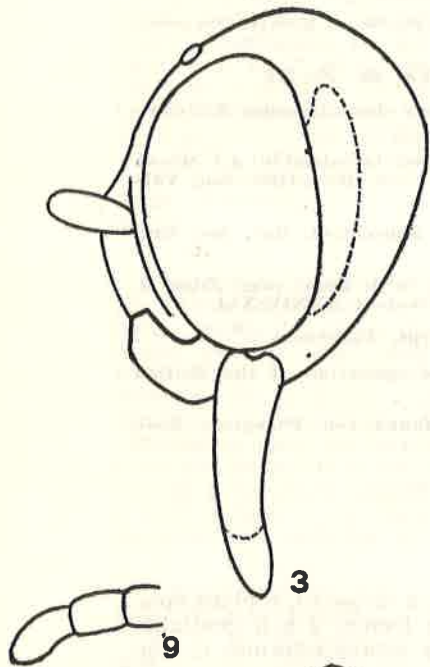
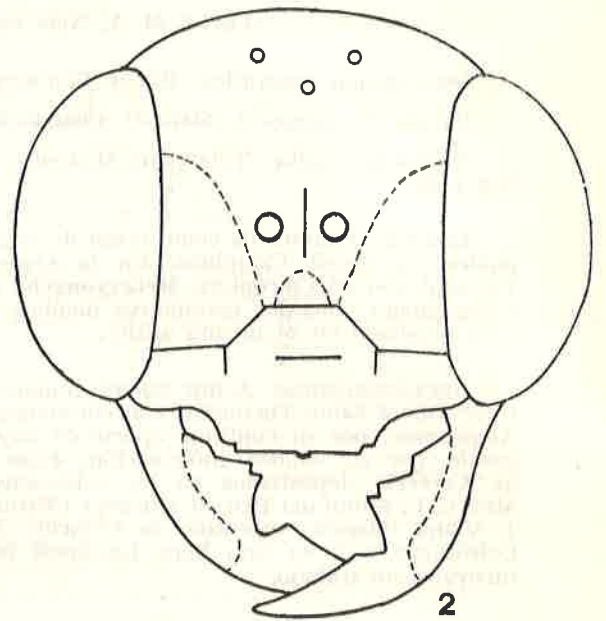
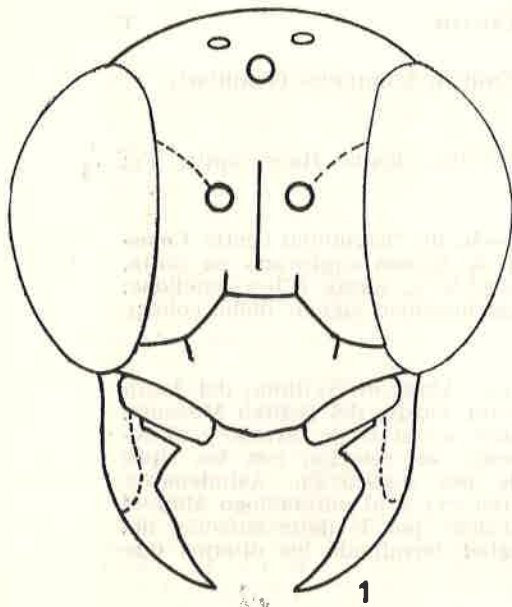
Agradecimientos: A mis buenos amigos el Dr. Abraham Willink, del Instituto Miguel Lillo, Tucumán, y al entomólogo Colin Vardy, del British Museum. Al primero, por su continuo aporte de importante material de estudio y al segundo por su valiosa información, especialmente en relación con los tipos de *Cerceris* depositados en las colecciones de esa institución. Asimismo a Mrs. S. L. Shute del British Museum (Natural History) y al entomólogo Manuel J. Viana (Museo Argentino de Ciencias Naturales) por la determinación del Coleóptero, y a la Sra. Sara Kahanoff por haber terminado los dibujos que ilustran este trabajo.

BIBLIOGRAFIA

- Bohart, R. M. y A. S. Menke. 1976. Sphecid wasps of the world, a generic revision. University of California press. 695 pp.
- Brèthes, J. 1910. Himenópteros argentinos. An. Mus. Nac. B.A. **20**: 205-316.
- Dalla Torre, C. G. 1897. Catalogus Hymenopterorum Hucusque Descriptorum Systematicus et Synonymicus. Fossores (Sphegidae), **8**: 449-481.
- Fritz, M. A. 1970. Los tipos de Cercerini (Hym. Sphecidae) en la colección del Museo Argentino de Ciencias Naturales "Bernardino Rivadavia". An. Mus. Hist. Nat. Valparaíso **1**: 161-171.
- 1971. Notas sinónmicas sobre el género *Cerceris* (Hym. Sphecidae). Rev. Soc. Ent. Arg. **32** (1-4): 157-161.
- Poulton, E. B. 1917. Predaceous reduviid bugs and fossors, with their prey, from S. Paulo district, of southeast Brazil. Trans. Ent. Soc. London: XXXIV-XLI.
- Schulz, W. A. 1906. Spolia Hymenopterologica. 355 pp. A. Pape, Paderborn.
- Smith, F. 1856. Catalogue of Hymenopterous Insects in the collection of the British Museum **4**: 436-467.
- Strand, E. 1910. Beiträge zur Kenntnis der Hymenopterenfauna von Paraguay. Zool. Jahrb. (Abt. Syst.) **20**: 127-178.

Cerceris imitator Smith ♀, fig. 2 cabeza de frente, 3 de perfil, 6 placa episternal, 7 sexto externo, 8 sexto tergo; ♂ 1 cabeza de frente, 4 y 5 genitalia, ventral y dorsal, 9 últimos antenitos, 10 y 11 séptimo y octavo externos, 12 séptimo tergo.





ACTA SCIENTIFICA

Serie Entomología

Instituto Entomológico San Miguel
San Miguel - Prov. de Bs. As. - Argentina

- N° 1 Notas sobre Pentatomoidea Neotropicales II (Hemiptera), N. A. Kormilev.
- N° 2 Notas sobre Lygaeidae Neotropicales I (Hemiptera). La Subfamilia Cyminae (Sta) en la Argentina, N. A. Kormilev.
- N° 3 Notas sobre Pentatomoidea Neotropicales IV (Hemiptera), N. A. Kormilev.
- N° 4 Notas sobre Pentatomoidea Neotropicales V (Hemiptera), N. A. Kormilev.
- N° 5 Evaluación de la fauna entomológica y aracnológica de las provincias cuyanas (Primera Comunicación), M. J. Viana y G. J. Williner.
- N° 6 Nyssonini Neotropicales V. El género *Foxia* Ashmead en la Argentina y Bolivia, M. A. Fritz.
- N° 7 Evaluación de la fauna entomológica y aracnológica de las provincias centrales y cuyanas (Segunda Comunicación), M. J. Viana y G. J. Williner.
- N° 8 Una nueva especie de Cercerini de Tucumán, Argentina, M. A. Fritz y H. Toro. Contribución al conocimiento de la genitalia macho de algunas especies de *Triatoma* (Insecta, Hemiptera, Reduviidae), J. C. Mariluis. Nota preliminar sobre *Bycirtes* Neotropicales (Hym.: Sphecidae: Nyssoninae: Bembicini), M. A. Fritz.
- N° 9 Evaluación de la fauna entomológica y aracnológica de las provincias centrales y cuyanas de la República Argentina (Tercera Comunicación), M. J. Viana y G. J. Williner.
- N° 10 Observaciones sobre la biología de *Platyroptilon miersii*, Westwood, 1849 (Diptera, Micetophilidae), Diego José Carpintero Soarez y Diego Leonardo Carpintero.
- N° 11 Evaluación de la fauna entomológica y aracnológica de las provincias centrales y cuyanas (Cuarta Comunicación), M. J. Viana y G. J. Williner.
- N° 12 Una nueva especie de *Cyclocephala* de Paraguay, Antonio Martínez. Algunos *Cyclocephalini* Neotropicales nuevos, Antonio Martínez. Especies neotropicales del género *Cerceris* Latr, del grupo *Gaudebunda*, Manfredo A. Fritz y Juan Carlos Mariluis.
- N° 13 Una nueva especie de *Pelidnota* Venezolana (Col. Scarabaeidae, Rutelinae, Rutelini, Pelidnotina), Antonio Martínez. Nota sobre *Cerceris imitator* Smith (Hym. Sphecidae), Manfredo A. Fritz.