

HIMENOPTEROS NEOTROPICALES III

MANFREDO A. FRITZ¹

I. Nota sobre *Cerceris bonaerensis* Holmberg (*Hym. Sphecidae*).

Como todas las especies de *Cerceris* con coloración ferruginosa, ésta descrita como *C. bonaerensis* Holmberg, es extremadamente variable. Su sinonimia es por la misma razón frondosa, tratándose de una especie poco conocida, y solo el estudio de los tipos correspondientes ha permitido determinar que varias especies descritas con distintos nombres son solo una y la misma cosa.

Cerceris bonaerensis Holmberg

Cerceris bonaerensis Holmberg, 1903:486. Lectotipo hembra, Argentina, Buenos Aires (MACN), presente designación.

Cerceris pedestris Brèthes, 1910:270. Holotipo hembra: Argentina, Entre Ríos, Paraná (MACN), nueva sinonimia.

Cerceris ameghinoi Brèthes, 1910:275. Holotipo hembra: Argentina, Entre Ríos, Paraná (MACN), nueva sinonimia.

Cerceris lynx Brèthes, 1913:124. Holotipo hembra: Argentina, Buenos Aires, Arias (MACN), nueva sinonimia.

Otras referencias de la especie: Fritz, 1970: 164, 166, 168, 169 (*bonaerensis*, *ameghinoi*, *pedestris*, *lynx*, lista de tipos). Bohart y Menke, 1976: 577, 578, 583, 585 (*ameghinoi*, *bonaerensis*, *lynx*, *pedestris*, lista sistemática).

Como ya dicho anteriormente, esta especie es cromáticamente muy variable, especialmente respecto al color ferruginoso, encontrándose ejemplares con la cabeza casi totalmente de ese color, además de extensas zonas del tórax y del abdomen. *C. lynx*, *ameghinoi* y *pedestris* han sido basadas exclusivamente en su coloración, ya que un examen de los tipos demuestra que se trata de la misma especie.

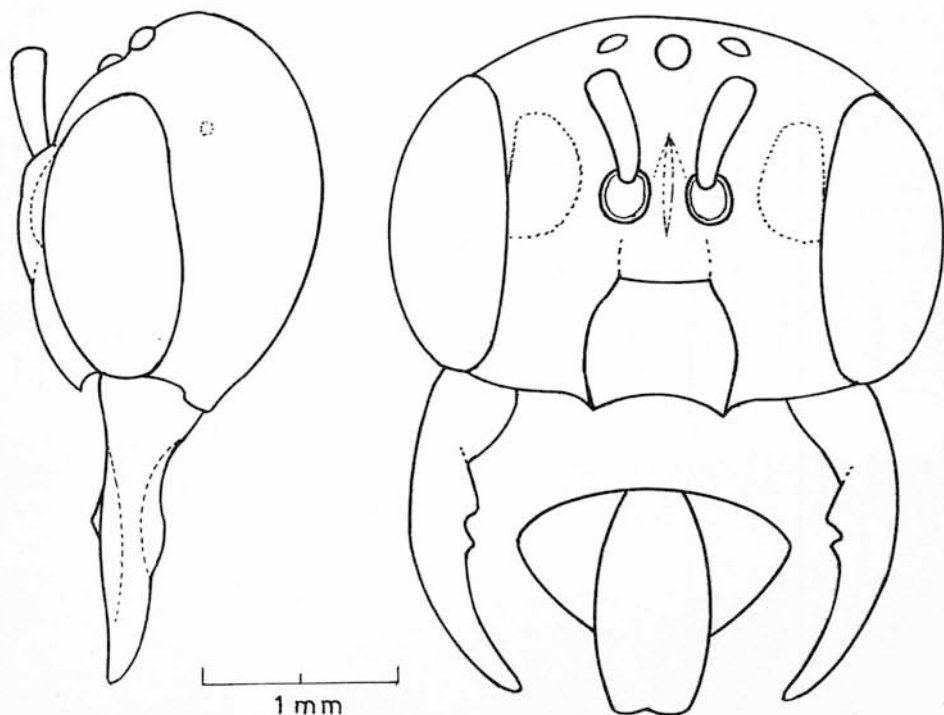
1 Miembro de la Carrera del Investigador Científico del Consejo Nacional de Investigaciones Científicas y Técnicas. Instituto de Investigaciones Entomológicas Salta, "INESALT".

Hembra: Longitud total aproximada: 10 mm.

Coloración: negra. Las siguientes partes ferruginosas: dos tercios basales de las mandíbulas, franja amplia en la frente, abarcando vértex y genas; escapo y primeros segmentos antenales, los restantes solo inferiormente; patas casi totalmente, salvo coxas, trocánteres y tarsos posteriores; primer tergo abdominal y mitad basal del segundo; primer esterno, salvo base y segundo casi totalmente. Amarillo: banda amplia en la faz superior del pronoto; mitad anterior de las tégulas; banda en el escutelo; bandas marginales en tergos segundo a cuarto, mas anchas a los costados, la del segundo muy estrechada al medio. Blanco lechoso: metanoto, lados de los tergos segundo a cuarto, donde el color amarillo se torna pálido; bandas amplias en quinto tergo. Alas tenuemente infumadas, mas intensamente en la marginal y hacia el ápice; estigma y gran parte de la nervadura costal ferruginosa.

Pilosidad: larga y rala en la cabeza y en el cuerpo, especialmente en el vértex, genas, mesopleuras, propodeo y márgenes caudales de tergos y esternos.

Puntuación: gruesa y espaciada en la faz media del clípeo, más fina y densa a sus costados; coalescente en frente, vértex y genas; apretada y gruesa en el escudo, más densa y formando pequeñas rugosidades en el propodeo; propleuras y metapleuras estriadas, mas fuertemente estas últimas. Mesopleuras con puntuación gruesa, dejando amplios espacios brillantes en la parte inferior, mas fina y opaca superiormente. Triángulo propodeal suavemente dividido longitudinalmente, pulido y con pequeñas estrias casi imperceptibles. Tergos abdominales gruesamente punteados, con puntos que se superponen, mas en el segundo a cuarto.



Isodontia alvarengai sp. n. Cabeza vista de frente y de perfil.

Estructuras: mandíbulas fuertes, curvas, con dos dientes internos, el próximal más fuerte. Faz media del clípeo con una proyección poco elevada de lados angulosos y borde intermedio arqueado; borde inferior del clípeo con dos pequeños dentículos; espacio entre los dentículos del clípeo y borde de la proyección cóncavo. Antenas suavemente truncadas. Quilla vertical del pronoto bien desarrollada, este con una depresión media y sus ángulos curvados. Quilla de las coxas posteriores bien marcada en toda su extensión. Segundo esterno inerme basalmente, con dos amplias depresiones laterales poco marcadas. Hipopigio cuadridentado, los dientes centrales trancos, los laterales espiniformes; pigidio de márgenens curvos basalmente, casi paralelos caudalmente, coriáceo y con algunos puntos gruesos basales.

Variación intraespecífica: Cromáticamente muy variable. En algunos ejemplares la cabeza es casi totalmente ferruginosa, salvo triángulo ocelar, genas y márgenes del clípeo y su proceso elevado, negros. En otros, la cabeza es casi totalmente negra, excepto gran mancha en la frente, tocando la órbita interna y los alvéolos antenales y otra sobre el vértex, tocando el ojo, ferruginosa. Las manchas en la frente y vértex pueden estar o no presentes. Las bandas del protórax, escutelo y metanoto son constantes. El propodeo es en algunos casos negro, teniendo en otros dos grandes manchas junto al triángulo propodeal, siendo en otro ferruginoso con excepción del triángulo. Primer tergo ferruginoso o negro o bicolor; bandas amarillas, a veces blanco lechosas, de tergos segundo a quinto constantes, de mayor a menor amplitud; la mitad basal del segundo tergo negro en general, pero en ejemplares es ferrugínea con negro. Las patas van de casi totalmente rojizas a negras.

Macho: desconocido. Los ejemplares que podrían asociarse pertenecen a dos especies, una de las cuales no tiene las coxas posteriores carenadas como las hembras y la otra tiene un pequeño dentículo basal medio en el segundo esterno, siendo inerme en la hembra, caracteres suficientes como para no permitir una asociación correcta. La obtención de materiales adicionales nos permitirán solucionar este interrogante en el futuro.

Material estudiado: Argentina. *Catamarca:* 6 km N. Belén, 1240 m, 4 ♀, Willink-Terán-Stange (Malaise) 1-15-1-1970 (IML, MAF). *Córdoba:* Balnearia, III.71, 1 ♀, Fritz (MAF); Ciudad de Córdoba, XI.70, 1 ♀, Fritz (MAF); El Sauce, 1 ♀, Viana (MAF). *La Rioja:* Angulos, 18-XII-71, 1 ♀, Porter-Stange (IML). *Santa Fe:* Laguna Paiva, III.72, 1 ♀, Martínez (MAF). *Buenos Aires:* San Isidro, III.71, 1 ♀, Daguerre (MAF). *La Pampa:* 2 ♀♀ (MAF).

Tipo: Designo Lectotipo (designación presente) de *Cerceris bonaerensis* Holmb. al único ejemplar encontrado en la colección del Museo Argentino de Ciencias Naturales Bernardino Rivadavia y que, indudablemente, pertenece a la serie típica de Holmberg, aunque no coincida totalmente con la descripción original. Lleva solo un rótulo: IV.20.79. Este ejemplar está muy destruído, constando solamente del protórax, parte superior del tórax, alas y patas posteriores, además del segundo segmento abdominal unido al tórax solo por dos filamentos que quedan del primero; segundo esterno con una gran perforación basal. Estos restos, unidos a la descripción, me permiten ubicar la especie. No hay ningún *Cerceris* en los alrededores de Buenos Aires al menos, de ese tamaño y con manchas ferrugíneas tan extensas. Además, la puntuación coincide con los ejemplares comparados, la quilla anterior del pronoto bien desarrollada, la depresión media de éste, la fuerte quilla en las coxas posteriores, son caracteres suficientes.

Distribución: Argentina: Catamarca; La Rioja; Córdoba; Santa Fe; Buenos Aires; La Pampa.

Biología: Hasta el momento no disponemos de datos de esta especie.

Abreviaturas: Las usadas corresponden a: IML - Instituto Miguel Lillo, Tucumán; MACN - Museo Argentino de Ciencias Naturales Bernardino Rivadavia, Buenos Aires; MAF - Manfredo A. Fritz.

Agradecimientos: Agradezco al Dr. A.S. Menke del U.S. National Museum por la lectura y comentarios sobre los originales de este trabajo; asimismo al entomólogo Manuel J. Viana por las facilidades acordadas para el libre acceso a las colecciones del Museo Argentino de Ciencias Naturales, a su cargo.

II. Una especie nueva del género *Isodontia* Patton (Hym. Sphecidae)

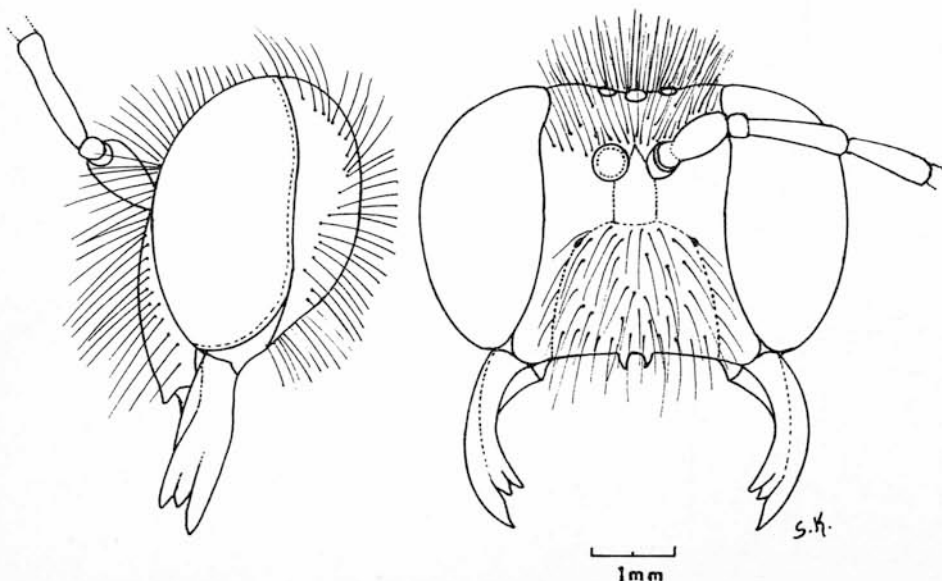
Isodontia alvarengai sp. n

Pertenece al grupo *elegans*. La abundante pubescencia y pilosidad larga y dorada del propodeo, que forman una capa muy espesa que no deja ver la estructura, la separan fácilmente de cualquiera de las especies pertenecientes a este grupo, entre otros caracteres.

Hembra. Longitud total aproximada: 20 mm.

Negra, excepto franja media en las mandíbulas, parte superior de las tégulas y banda imprecisa en el margen anterior y lateral del primer tergo, de color café. Alas ambarinas con nervaduras de color café pálido, salvo nervadura costal y estigma más oscuros. Palpos pálidos. Pilosidad y pubescencia plateada, excepto pelos hisurtos de cabeza (clípeo y frente) negros, la del metanoto, propodeo y mitad basal del pedicelo abdominal de color amarillo dorado.

Márgenes internos de los ojos convergiendo muy suavemente hacia el clípeo y con una pequeña escotadura arriba de las inserciones antenales. Clípeo con pubescencia fina y densa, excepto lóbulos laterales próximos a las mandíbulas y abundante pilosidad hi-



Cerceris bonaerensis Holmberg. ♀. Cabeza de perfil, de frente y pigidio.

surta cerdosa, mas larga que el escapo, en toda su superficie. Frente con densa pubescencia hasta mas arriba de las inserciones antenales en donde, hacia el vértex, se vuelve rala y desaparece casi totalmente; abundante pilosidad larga, mas fina que la del clípeo en toda la zona, incluyendo el vértex. Genas con pubescencia mucho más fina y menos conspicua, además de pelos tan largos como las mandíbulas. Parte superior del pronoto y sus lóbulos laterales, ángulos laterales anteriores del escudo, mesopleuras, fémures anteriores y coxas casi totalmente cubiertos por pubescencia muy densa, además de larga pilosidad, esta última corta en el escudo y escutelo. Metanoto totalmente recubierto por pubescencia muy fina, al igual que el propodeo en que ésta es mas larga y muy densa, además de pilosidad muy larga y abundante en toda su superficie, formando entre ambas una gruesa capa que no permite ver la escultura. Pedicelo del primer segmento abdominal con abundante pilosidad larga anteriormente y pubescencia fina en la mitad caudal.

Muchos punto pilíferos en toda la superficie del clípeo, excepto lóbulos laterales; puntuación muy fina y densa, además de puntos poco más gruesos en la frente bajo los ocelos, desapareciendo casi totalmente en el vértex; genas con puntos algo más gruesos y espaciados en su faz inferior. Escudo y escutelo con puntos poco marcados que dejan entre sí amplios espacios libres; mesopleuras con puntos mucho mas gruesos y densos. Placa episternal punteada anteriormente y estriada en su porción caudal. Pedicelo abdominal mayor que el basitarsómero posterior, levemente curvado. Segunda cubital mucho mas larga que ancha. Primer segmento del flagelo dos veces mas largo que el escapo, y a su vez mas largo que el segundo, éste poco mayor que el tercero y el cuarto. Frente dividida por una quilla fina. Mandíbulas tridentadas, el diente medio separado por un surco bien marcado en toda su extensión. Clípeo convexo, levemente achatado en su faz media inferior y con dos lamelas laterales poco diferenciadas, cerca de la base de las mandíbulas, provisto de dos dientes fuertes en su borde medio. Genas más angostas que los ojos.

Material estudiado: Holotipo hembra. Brasil. Río Javari, Estirao do Equador, Alvarenga col., X.79. (MAF).

Lleva el nombre de mi buen amigo M. Alvarenga, quien me enviara el único ejemplar entre un lote de Véspidos sociales y Apidos.

SUMMARY. *C. bonaerensis* Holmberg is redescribed, figured, and *C. lynx*, *C. pedestris* Brèthes and *C. ameghinoi* Brèthes, are placed as synonyms of this variable species.

SUMMARY. *Isodontia alvarengai* is described as a new species in the genus *Isodontia* Patton.

BIBLIOGRAFIA

- BOHART, R.M. y A.S. MENKE. 1963. A reclassification of the Sphecidae, with a revision of the nearctic species of the tribes Sceliphronini and Sphecini. *Univ. Calif. Publ. Ent.* 30:91-182.
- BOHART, R.M. y A.S. MENKE. 1976. Sphecid wasps of the world, a generic revision. *University of California Press.* 695 pp.
- BRETES, J. 1910. Himenópteros argentinos. *An. Mus. Nac. B.A.* 20:205-316.
- 1913. Himenópteros de la América Meridional. *An. Mus. Nac. B.A.* 24:35-166.
- FABRICIUS, J.C. 1793. *Entomologia systematica emendata et aucta*, etc. 2 viii 519 pp. C.G. Proffit, Hafniae.

- FRITZ, M.A. 1962. Himenópteros neotropicales II. *Neotrópica* 8:61-65.
- 1970. Los tipos de Cercerini (Hym. Sphecidae) en la colección del Museo Argentino de Ciencias Naturales "Bernardino Rivadavia", *An Mus. Hist. Nat. Valparaíso* 1: 161-171.
- HOLMBERG, E.L. 1903. Delectus Hymenopterologicus Argentinus. *An. Mus. Nac. B.A.* 9:377-517.
- KOHL, F.F. 1890. Die Hymenopterengruppe der Sphecinen. I: Monographie der natürlichen Gattung *Sphex* Linné (sens. lat) Abt. I-II. *Ann. Naturhist. Hofmus. Wien.* 5:77-194; 317-461.
- MENKE, A.S. 1963. Notes and synonymy of some neotropical *Sphex* and *Isodontia* described by E. Taschenberg and S. Rohwer. *Pan-Pacific Ent.* 39:228-230.
- RICHARDS, O.W. 1937. Results of the Oxford University expedition to British Guiana, 1929. Hymenoptera, Sphecidae and Bembicidae. *Trans. Roy. Ent. Soc. London* 86:101-118.
- TASCHENBERG, E. 1869. Die Sphegidae des zoologischen Museums der Universität in Halle. *Zitschr. Ges. Naturw. Berlin* 34:407-435.
- VECHT, J. van der. 1961. Hymenoptera sphecoidea Fabriciana. *Zool. Verhandl.* (48): 1-85.
- WILLINK, A. 1951. Las especies argentinas y chilenas de Chlorionini. *Acta Zoológica Lilloana* 11:53-225.