

ESPECIES NEOTROPICALES DEL GENERO *CERCERIS* LATR.,
DEL GRUPO "NEOGENITA" (HYM. SPHECIDAE)

MANFREDO A. FRITZ¹

Las especies aquí tratadas bajo el nombre de grupo "neogenita" están caracterizadas de la siguiente manera: Coxas posteriores de ambos sexos con una quilla en su margen interno y una fuerte muesca posterior sobre la misma. Segundo esterno aquillado o protuberante longitudinalmente a los lados. Amplia superficie de la faz posterior del propodeo libre de puntuación. Machos con un fuerte diente o protuberancia en las mesopleuras. Primer segmento abdominal más ancho que largo. En otros aspectos se aproxima al grupo V. de Scullen.

Clave de especies del grupo "neogenita"

- 1. Hembras 2
Machos 5
- 2. Puntos del propodeo no superpuestos, dejando entre si grandes espacios lisos
. *neogenita* Schulz
Puntos del propodeo más gruesos y apretados, en parte superpuestos, casi no dejan
espacios lisos 3
- 3. Proceso clipeal considerablemente más largo que el escapo antenal (fig. 13); hipopigio
con dos protuberancias longitudinales anchas y brillantes . . . *willinki* sp. n.
Proceso clipeal más corto que el escapo antenal (figs. 4, 8, 10); hipopigio sin modificaciones
de este tipo 4
- 4. Proceso clipeal prominente, visto de arriba truncado; faz inferior del mismo con
una cresta que termina hacia el ápice en un tubérculo (fig. 10); margen caudal de
los dientes del hipopigio tan ancho como la hendidura que se forma entre ellos . .
. *narcisoi* sp. n.

1. Carrera del Investigador Científico. Consejo Nacional de Investigaciones Científicas y Técnicas. Instituto de Investigaciones Entomológicas Salta "INESALT", Salta, Argentina.

Proceso clipeal no prominente, visto de arriba cónico; su faz inferior sin cresta evidente (fig. 8); margen caudal de los dientes del hipopigio considerablemente más angosto que la hendidura que forma entre ellos *paulista* sp. n.

Cerceris neogenita Schulz

Cerceris laevigata Holmberg, 1903:476 (no Smith). Holotipo hembra: Chacabuco *Prov. de Buenos Aires*, Argentina. (2.1888 E. Boman) (MACN)

Cerceris neogenita Schulz, 1903:194. (nuevo nombre para *laevigata* Holmberg)

Cerceris holmbergi Brèthes, 1910:20. (nuevo nombre para *laevigata* Holmberg)

Cerceris antemissa Brèthes, 1910:269. (parte ♂ no ♀). Lectotipo ♂. *Jujuy*, Argentina (Dr. C. Spegazzini) (MACN) Designación presente.

Cerceris joergenseni Brèthes, 1913:121. Lectotipo ♀, Chacras de Coria, *Mendoza*, Argentina (3.i.1908, P. Joergensen) (MACN) designación presente.

También referido a esta especie: Joergensen, 1912:287 (en parte, como *antemissa*, lista; 1912:287, como *joergenseni* (nom. nud., lista); Brèthes, 1920:408 como *joergenseni* (lista); Fritz, 1970:168, como *joergenseni* (lista tipos); Bohart y Menke, 1976: 584 (como *joergenseni*, lista)

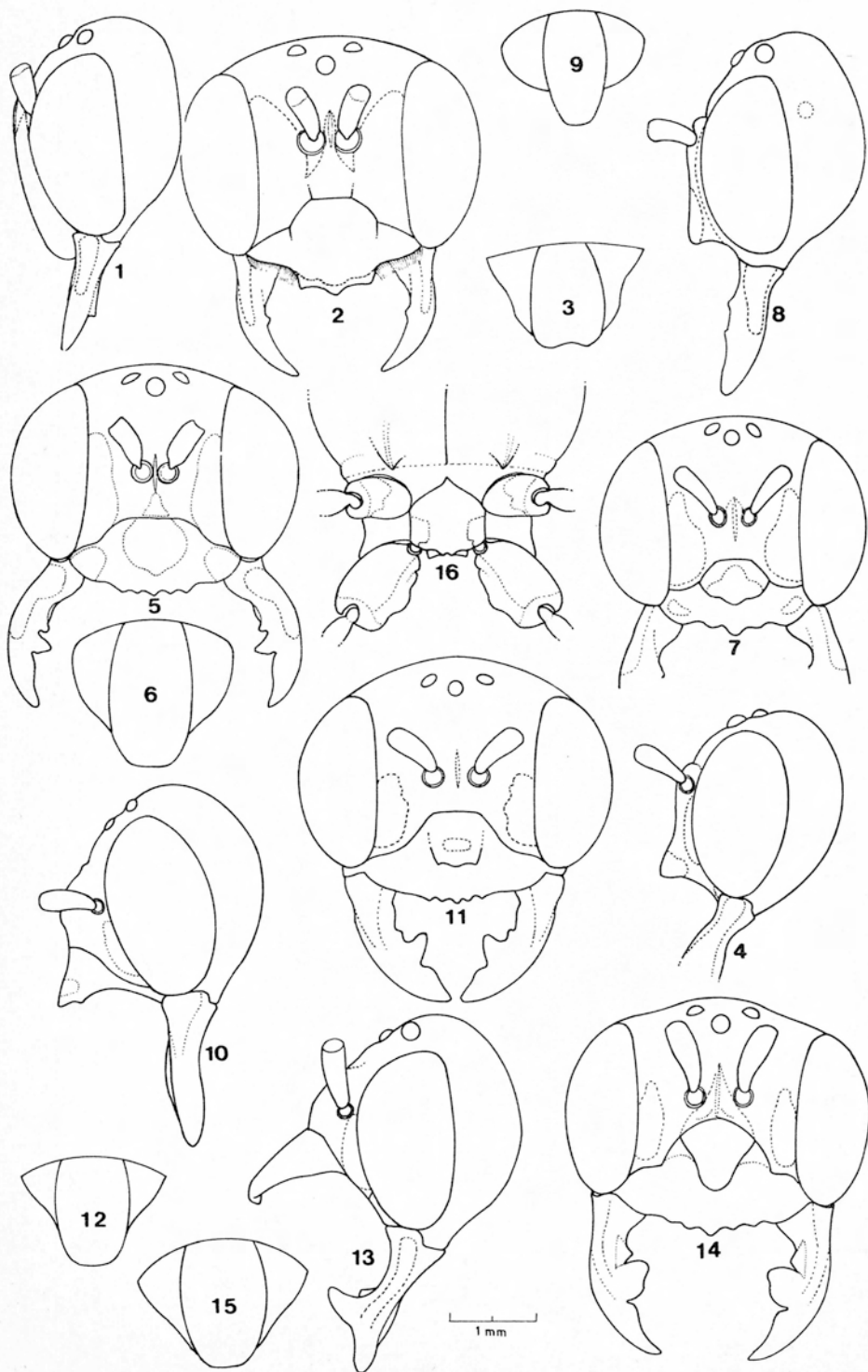
Hembra: Longitud total aproximada: 12 mm; ancho cabeza: 3,1 mm; ancho tórax: 3,3 mm; ancho abdomen: 3,2 mm; largo ala anterior: 9,5 mm.

Coloración: Negra. Las siguientes partes amarillas: mandíbulas exteriormente; mancha sobre el proceso clipeal; dos manchas en la frente tocando el borde del ojo; franja sobre el pronoto; mitad anterior de las tégulas; escutelo casi totalmente; metanoto; banda muy ancha en el tercer tergo, angostada en el margen anterior medio; banda en todos los fémures y tibias, así como en los tarsómeros, excepto los posteriores. Antenas inferiormente de color café pálido, excepto escapo. Alas irregularmente infumadas, en forma suave.

Pilosidad: Algunas cerdas largas en el margen del clípeo. Cabeza recubierta por pubescencia sericea, más densa en las genas y vértex, además de pilosidad más larga en estas zonas. Mesopleuras con la misma pubescencia y pilosidad, más escasa en el propodeo y muy poca en el resto del tórax. Tergos abdominales con fina pilosidad decumbente, en especial el segundo. Hipopigio con cerdas largas a los lados. Quinto esterno con una hilera de pelos largos en todo su margen posterior.

Puntuación: Cubierta de puntuación finísima que ocupa los espacios impuntuados, más visible en el clípeo, escutelo, propodeo y abdomen. Clípeo al medio y bajo el proceso, brillante y con algunas arrugas. Densa en la parte inferior de la frente, coalescente en la parte superior y vértex; más espaciada en las genas. Gruesa y dejando espacios libres en el escudo, mayor y más apretada en las mesopleuras. Triángulo propodeal dividido longitudinalmente por un surco muy tenue, punteado rugoso a los lados y anteriormente; propodeo con puntos bien marcados, que dejan entre sí amplios espacios libres. Tergos abdominales con puntos densos poco profundos, considerablemente más espaciados desde el tercero al quinto, Pígidio coriáceo, impunteado.

Cerceris neogenita Schulz. ♂ 1. Cabeza de perfil; 2. Cabeza de frente; 3. Pígidio. ♀ 8. Cabeza de perfil; 7. Cabeza de frente; 9. Pígidio. *Cerceris paulista* sp. n. ♀ 4. Cabeza de perfil; 5. Cabeza de frente; 6. pígidio. *Cerceris narciso* sp.n. ♀ 10. Cabeza de perfil; 11. Cabeza de frente; 12. Pígidio. *Cerceris willinki* sp. n. 13. Cabeza de perfil. 14. Cabeza de frente; 15. Pígidio. *Cerceris neogenita* Schulz. 16. Faz inferior del tórax mostrando las espinas precoxales, y la muesca sobre la quilla de las coxas posteriores.



Estructuras: Mandíbulas poco curvadas, con un fuerte diente agudo irregular en su margen interno y un dentículo basal casi pegado a éste. Borde clipeal quinquidentado, los dentículos intermedios más pequeños y casi pegados a los laterales. Proceso clipeal cónico, marginado transversalmente por un borde filoso y con una quillita longitudinal por debajo. Pronoto anteriormente curvado. Téngulas ovoidales, no modificadas. Primer tergo manifiestamente más ancho que largo, de costados filosos y dos pequeñas quillas ántero laterales. Pigidio de márgenes laterales y posteriores suavemente curvados. Dientes del hipopigio oblicuos, con una pequeña excavación lateral; hipopigio con una escotadura semicircular posterior, tan ancha como el margen caudal de cada diente.

Macho: Difiere de la hembra por el siguiente conjunto de caracteres: clipeo y frente, salvo espacio interantenal y hasta más arriba de los alvéolos antenales amarillos; tergos tres a cinco con una angosta franja caudal y el pigidio superiormente; coxas y trocánteres medios y posteriores; bandas en el margen posterior de los esternos 3-6, interrumpidas al medio, amarillos. Mandíbulas suavemente curvadas, con un pequeño diente medio en su margen interno. Clipeo tridentado. Último antenito truncado. Mesopleuras inferiormente con una protuberancia longitudinal brillante, que termina en un fuerte diente frente a las coxas medias. Pigidio de márgenes no curvos, divergiendo caudalmente y el margen posterior hendido. Hipopigio achatado, de márgenes paralelos, terminando en dos dientes entre los cuales se forma una amplia escotadura semicircular.

Variación intraespecífica: en general poco variable, salvo hembras que tienen dos pequeñas manchas superiormente en las genas o manchitas a los costados de tergos cuatro y cinco. La mancha sobre el proceso clipeal, así como la de la faz superior del pronoto, pueden estar muy reducidas. En los machos, asimismo, el color amarillo puede estar más o menos extendido. Los dientes de las mesopleuras son siempre bien desarrollados y constantes.

Material estudiado: Argentina. *Catamarca*, Belén, 19.XII.1971, 1 ♂, C. Porter-L. Stange (IML). *La Rioja*, Chilecito, 25.II.1977, 13 ♂, 3 ♀, A. Willink (2♀ 9♂ IML, 1♀ 4♂ MAF); Villa Unión, 1.170 mts, 27.XI.77, Willink-Fidalgo, 1♀ (IML); Malignasta (8 km O. Chilecito) 2.II.1977, 2♂, Willink (IML). *Tucumán*, Tapia, 9.XI.1968, 1♀, Willink (IML). *Santiago del Estero*, Desvío 511, 1♂ (MAF). *Corrientes*, Palmar Grande, 11.I.48 1♂ (MAF). *Córdoba*, Dto. Capital, Argüello, J.A. de Carlo II.43, 1♂ (MAF). *Pampa de Pocho*, 1000 mts 24.II.66, 1 ♀, L.A. Stange (ILM); *Balnearia*, II.71, Fritz-Martínez, 1 ♂ (MAF). *Santa Fe*, Laguna Paiva, III.73, 1 ♂, Martínez (MAF). *San Guillermo*, II.62, Casal, 3♂ (MAF). *Entre Ríos*, Pronunciamento, XII.58, 1 ♂, Zelich (MAF); 1° de Mayo, II.55, Gontero, 1♀ (MAF). *Buenos Aires*, Tigre, II.71, Daguerre, 1♀ (MAF).

Biología: Según Joergensen, esta especie visita flores de *Grindelia pulchella*, *Baccharis serrulata*, *salicifolia*, *pingraea*, *effusa*, *Heterothalmus spartioides*, *Hyalis argentea*, *Foeniculum piperitum*, *Prosopis alpataco*, *Caesalpinia praecox*, *Clematis bilarii*, aunque estos datos requieren confirmación por estar confundida en parte la especie con *antemissa = dilatata*.

***Cerceris narcisoi* sp. n.**

Próxima a *neogenita* Schulz, difiere de ella por la puntuación densa y gruesa del propodeo, en las faces laterales y dorsal, y por el proceso clipeal más robusto y truncado.

Hembra: Longitud total aproximada: 13 mm; largo ala anterior: 9 mm; ancho cabeza: 3,6 mm; ancho tórax: 3,7 mm; ancho abdomen: 3,5 mm.

Coloración: Negra. Las siguientes partes amarillas: mandíbulas basalmente en su faz anterior; mácula grande en la frente y otra pequeña sobre el proceso clipeal; banda

que abarca todo el tergo III; tergo IV con banda posterior fina, muy ensanchada a los lados; tergo V con banda posterior fina, interrumpida al medio; tergo VI totalmente; esterno V con dos manchitas caudalmente y esterno VI con dos manchitas medias. Fémur I y II con manchita apical; tibias I y II con banda completa en toda su longitud, igual que los tarsitos I y II. Alas tenuemente infumadas, más intensamente en la marginal y hacia el ápice; nervaduras ferruginosas hasta la mitad, café en la mitad distal, estigma ambarino.

Pilosidad: Clípeo con pubescencia plateada muy fina a los costados, con cerdas largas próximas al borde medio. Pubescencia muy fina en la frente inferiormente y genas además de pilosidad en toda la cabeza, excepto el proceso clipeal. Corta y rala, de color café pálido en el escudo; plateada, larga y no densa en las mesopleuras, muy escasa en el propodeo; fina en los tergos; esternos con hileras de pelos en su margen posterior, más especialmente en el quinto. Hipopigio con mechones de cerdas a los costados y en los dientes de éste.

Puntuación: Totalmente cubierto por puntos finísimos en los espacios entre puntos, especialmente visibles en la faz inferior del clípeo (muy poco marcada en las genas cerca de las mandíbulas y la quilla hipostomal) pro y metapleuras y tergos abdominales. Escasos puntos gruesos en el clípeo y algunas arruguitas al medio; faz superior del proceso clipeal brillante con muy pocos puntos gruesos alargados; lados de la frente densamente punteados, hacia arriba y vértex muy apretada, no dejando espacios libres; menos profunda en las genas, muy espaciada y poco marcada en su parte inferior. Densa e irregular en el pronoto, su faz vertical más espaciada; gruesa, profunda y en parte formando hileras en el escudo, mucho más aislada en el escutelo; propleuras con pocos puntos, metapleuras casi impunteadas y con rugosidades bien marcadas superiormente; mesopleuras con puntos muy densos, opacos, inferiormente más gruesos y de fondo plano y brillante, triángulo propodeal un poco deprimido bajo el nivel del propodeo, gruesamente punteado a los lados, formándose en su mitad anterior una zona triangular impunteada; dividido longitudinalmente por un surco suave que se continúa con mayor profundidad hasta la inserción del pecíolo abdominal; faz posterior del propodeo impunteada, a ambos lados del surco dos depresiones brillantes; faz dorsal del propodeo con puntos gruesos y redondos que en parte se superponen y en parte dejan espacios libres, en ningún caso rugoso. La de los tergos abdominales poco gruesa y poco profunda, con espacios libres por mucho más que su diámetro, con excepción del margen caudal del quinto, gruesa; pigidio coriáceo, impunteado. Esternos con escasa puntuación solo a los lados, fina en toda la superficie del quinto.

Estructuras: Mandíbulas robustas, fuertemente curvadas, con un surco longitudinal posterior y otro más corto en la faz anterior; con cuatro dientes romos en su margen interno, los de los extremos poco destacados, los centrales, el proximal poco desarrollado, el distal fuerte y laminar, teniendo la mandíbula bajo este diente una fuerte escotadura. Clípeo quinquidentado, los dientes laterales poco menos destacados que los intermedios; proceso clipeal grande, truncado en vista dorsal, y su faz inferior con una quilla que hacia el ápice se transforma en un pequeño tubérculo; el proceso clipeal, casi tan largo como el escape antenal. Pronoto no anguloso lateralmente. Téglulas ovoidales, muy poco proyectadas caudalmente. Placa episternal muy ancha, dividida por una quilla longitudinal que se interrumpe al medio y dos foveolas trianguliformes en su parte posterior; área pigidial dos veces más larga que ancha, de márgenes paralelos, suavemente curvados, al igual que el margen posterior. Hipopigio con una suave depresión transversal y dos dientes anchos, chatos y truncados; estos, separados por una emerginación triangular profunda, cuyo margen posterior es igual al margen posterior de un diente.

Macho: longitud total aproximada: 13 mm; largo ala anterior: 9 mm; ancho cabeza: 3,2 mm; ancho tórax: 3,7 mm; ancho abdomen: 3,6 mm.

Se diferencia de la hembra por el siguiente conjunto de caracteres: Color amarillo en las mandíbulas, anterior y exteriormente, clípeo, más de la mitad de la frente, por encima de los alvéolos antenales, incluso línea frontal, excepto pequeño espacio bajo los alvéolos; pequeña mancha en las genas superiormente; banda ancha en el pronoto; dos pequeñas manchas a cada lado en el escutelo; mancha reniforme en las tégulas; tergo III casi totalmente; IV-VI con banda premarginal, más ancha a los lados, casi alcanzando allí el margen anterior y VII; esternos II-VII con banda premarginal fina; coxas con pequeña mácula, así como los trocánteres II y III; fémures I y II con banda pequeña distal; tibias I y II anteriormente, III con fina banda proximal; tarsómeros de patas I y II, basal del III con una franja en toda su extensión. Puntuación similar a la hembra, pero sin puntos finísimos entre los espacios no punteados; clípeo con puntos gruesos, más finos a los lados y muy espaciados; gruesos sobre la placa pigidial. Borde del clípeo con tres dientes bien separados entre sí, formando el margen interno de los laterales un ángulo recto en relación al ápice del central; mandíbulas suavemente curvadas, con un reborde laminar dentiforme posterior y un diente romo en su margen interno. Último flagelómero suavemente truncado, más angosto y casi tan largo como el que le antecede. Mesoepisternos con una concavidad profunda a cuyos lados se encuentran dos tubérculos longitudinales que terminan cerca de las coxas medias en una espina poco pronunciada. Placa episternal ancha, con una depresión en forma de V invertida en su superficie caudal; segundo esterno achatado al medio; coxas posteriores con un diente basal interno, al comienzo de la quilla. Área pigidial deprimida bajo el nivel de las crestas que la delimitan, estas fuertemente divergentes, su margen posterior poco escotado. Hipopigio bidentado, totalmente cubierto de pilosidad larga, con una fuerte escotadura semicircular posterior, mucho más angosta en su extremo craneal.

Variación intraespecífica: Los dos ejemplares hembra examinados son muy similares, difiriendo solo por el quinto tergo y esterno más maculado en uno de ellos. Los machos en cambio, varían de tamaño entre 11-13 mm. Cromáticamente la banda del pronoto puede o no estar interrumpida, el escutelo puede ser negro; puede tener manchitas en los mesoepisternos sobre el tubérculo y delante de las coxas medias; un ejemplar tiene una manchita premarginal media y dos laterales en el 2º tergo; las restantes bandas pueden ocupar casi todo el segmento o estar reducidas a bandas finas, igualmente en los esternos; pigidio e hipopigio negro o amarillo. El tubérculo longitudinal de los mesoepisternos puede terminar en una débil espina o ser romo; las coxas posteriores, en su margen interno, al comienzo de la cresta, pueden tener un fuerte diente o estar muy reducido; los márgenes laterales del pigidio son más o menos divergentes y el margen posterior más o menos escotado, casi recto; el hipopigio es a veces comprimido látero anteriormente o no y ser más o menos piloso.

Holotipo: hembra, Argentina, Entre Ríos, Dto. Colón, Parque Nacional El Palmar, Zelich-H, Martínez-Fritz, 1.74 (MAF); 6♂ Paratipos con los mismos datos (MAF-IML-MLP). 1♀ Paratipo, Misiones, Loreto, Walz (MAF).

Paraguay: 2♂ Paratipos, Caaguazú, XII.77, A, Martínez-Fritz (MAF-IES), 1♂ de la misma localidad, II.79, Fritz (MAF).

Lleva el nombre de mi buen amigo el Prof. Dr. Narciso González Romero, Director General del Instituto de Ciencias Básicas de la Universidad Nacional de Asunción, Paraguay.

Cerceris willinki sp. n.

Próxima a *neogenita* Schulz, difiere de ella por el gran proceso nasutiforme del clípeo, más largo que el escape antenal y por la notable conformación de las mandíbulas.

Hembra: Longitud total aproximada: 12 mm; ancho cabeza: 3,5 mm; ancho tó-

rax: 3,8 mm; ancho abdomen: 3,3 mm; largo ala anterior: 10 mm.

Coloración: negra. Las siguientes partes amarillas: franja basal en las mandíbulas exteriormente; mancha en la frente tocando el bode del ojo, sin llegar al borde del clipeo y hasta la parte superior del alvéolo antenal; banda en la faz superior del pronoto; mitad anterior de las tégulas; banda ancha en el escutelo que lo cubre casi totalmente y dos máculas a los lados de este; banda fina en el metanoto; tercer tergo con banda muy ancha, un poco angostada en su margen anterior medio; coxa y trocánter III con una mancha; fémures I-III con banda angosta, la del III casi en toda su longitud; tibias I-II con banda completa. Estigma alar píceo, nervaduras café muy oscuro; alas suavemente infumadas, más oscurecidas en el extremo de la celda medial, parte de su submarginal I y toda la marginal hasta el extremo del ala. Antenas inferiormente de color café.

Pilosidad: Margen posterior e interno de las mandíbulas con cerdas; pubescencia finísima a los costados y algunos pelos largos al medio en el clipeo. Pubescencia muy fina y densa en la cabeza, más sobre los alvéolos antenales hasta el ocelo anterior, además de pilosidad larga y espaciada, más larga en la zona ocelar; tórax con pubescencia finísima y poco densa, en adición a pilosidad corta, más notable en las mesopleuras; abdomen con pubescencia inconspicua en tergos y esternos y pelos cerdosos a los costados de tergos V y VI; esternos con pilosidad más larga que los tergos, especialmente en la superficie del V; margen preapical de este último con hilera de pelos largos; VI con manchones laterales, largos y más cortos entre la escotadura caudal y las protuberancias medias longitudinales.

Puntuación: Finísima en los espacios libres entre puntuación gruesa, más evidente a los lados del clipeo, sobre el proceso clipeal, propodeo, tergos abdominales y esternos. Gruesa y aislada en el clipeo; algunas rugosidades bajo el proceso clipeal; gruesa y densa en la frente inferiormente; muy apretada, poco profunda y opaca en frente y vértex, más espaciada en las genas, en cuya parte inferior es casi nula; poco marcada y en parte formando hileras en el escudo, más gruesa y densa en las mesopleuras. Triángulo propodeal dividido por un tenue surco no marcado anteriormente y con puntos transversales superpuestos en sus márgenes laterales; gruesa en el propodeo en parte transversalmente superpuesta y dejando espacios libres que forman hileras; espaciada y poco profunda en tergos abdominales, especialmente en el segundo; gruesa y aislada en los márgenes laterales y caudal del V y VI; algunos puntos aislados en la parte anterior del pigidio, más gruesos y abundantes en sus lados; márgenes de los esternos con puntos poco profundos a los lados, extendiéndose, más gruesos, en el margen posterior del V; costados interno y externo del VI esterno finísimamente punteados.

Estructuras: Mandíbulas fuertemente curvadas, robustas, con un reborde laminar posterior y tres dientes interos: el proximal agudo, el mediano en la faz anterior, laminar y recurvado hacia dentro, bilobulado y con una profunda excavación en su parte superior interna; el distal pequeño, formado por una escotadura de la mandíbula. Las mandíbulas cerradas se superponen oblicuamente, adosándose los márgenes proximales del gran diente medio, cuyos ápices cubren la faz inferior del clipeo. Borde clipeal con cinco dientes equidistantes, redondeados, los laterales más pequeños; proceso clipeal prominente, más largo que el escapo antenal y fuertemente excavado, provisto de una quilla longitudinal inferior que termina hacia el ápice en un tubérculo agudo, recurvado hacia abajo. Faz inferior del clipeo con dos depresiones pulidas a los lados. Último flagelómero más largo que el precedente, poco modificado y no truncado en el ápice. Pronoto curvado anteriormente. Tegulas ovoidales, un poco comprimidas posteriormente. Dos foveolas pulidas en la base posterior del propodeo; el surco que lo divide longitudinalmente con una depresión media y más ancho entre ellas. Primer tergo manifiestamente más ancho que largo, de márgenes filosos y dos pequeñas crestas ántero lateralmente; pigidio de lados curvados, el posterior casi recto. Hipopigio con dos crestas longitudinales puli-

das anchas y una fuerte escotadura caudal en forma de V, sus bordes laterales curvos. El margen caudal de los dientes más ancho que el de la hendidura que se forma entre ellos. Una fuerte depresión transversal craneal.

Macho: Desconocido.

Variación intraespecífica: Los ejemplares examinados no presentan variaciones.

Material estudiado: Holotipo hembra, Argentina, Córdoba, Salsacate, Fritz (MAF) 1♀ Paratipo, San Luis, San Martín, 31.I-3.II.1958, Willink-Tomsic (IML). 1♀ Paratipo (sin abdomen), Catamarca, El Suncho, 1850 mts, 8-18-II-1957, Golbach (IML).

Esta extraordinaria especie lleva el nombre del Dr. Abraham Willink, en homenaje a una vieja amistad y a sus valiosos aportes a la himenopterología.

Cerceris paulista sp. n.

Próxima a *C. neogenita* Schulz, difiere de ella por la puntuación más gruesa y densa del propodeo, la distinta conformación de las mandíbulas y el tubérculo clipeal.

Hembra: Longitud aproximada: 11,5 mm; largo ala anterior: 9 mm; ancho cabeza: 3,5 mm; ancho tórax: 3,8 mm; ancho abdomen: 3 mm.

Coloración: Negra. Las siguientes partes amarillas: mandíbulas, mitad basal externa; clípeo a los lados; mancha en la frente tocando el borde del ojo y del clípeo, hasta más arriba del alvéolo antenal; esclerito subantenal; manchita en las genas arriba, otra en las tégulas; fémures I y II con mancha apical; tibias I-III con franja completa; tarsitos I y II casi totalmente. Franja preapical caudal ensanchada a los lados en tergos III-V, la del III más ancha y la del V más angosta que la del IV; VI tergo; III y IV esternos con manchitas látero caudales, las de este último unidas por una finísima franja; V con banda ancha, más estrecha al medio. Escapo, primeros tres segmentos del flagelo y el resto de este inferiormente de color café claro. Alas suavemente infumadas, con nervaduras café pálido y estigma ambarino.

Pilosidad: Mandíbulas con cerdas posterior e internamente; muy larga y fina a los lados del clípeo; pubescencia fina en la frente, vértice y genas, además de pilosidad especialmente larga entre los ocelos y frente bajo el ocelo anterior; tórax con pubescencia fina y densa, más rala en el protórax y propodeo, en adición a pilosidad larga más abundante en las mesopleuras y escasa en el propodeo; pro y metapleuras glabras; tergos y esternos con pubescencia inconspicua; márgenes caudales de los esternos con pelos cerdosos que en el quinto forman una hilera completa; mechones de cerdas a los costados del VI esterno.

Puntuación: Finísima en los espacios libres entre puntuación gruesa, más evidente a los costados del clípeo, genas, escutelo, lados del propodeo y abdomen. Poco marcada en la faz media del clípeo y sobre el proceso clipeal; gruesa y densa en la frente, inferiormente, más apretada arriba y en el vértex, tornándose más fina y espaciada en las genas, muy rala en la parte inferior de estas; apretada e irregular en el escudo, más grande y profunda en las mesopleuras; propleuras con pocos puntos bien marcados, metapleuras con algunas rugosidades superiormente; gruesa y aislada en el escutelo; profunda y en parte superpuesta en el propodeo; triángulo propodeal dividido por un surco inconspicuo, totalmente cubierto por puntuación, menos línea longitudinal central, sus límites con el propodeo no definidos. Primer y segundo tergo con puntos densos que dejan pocos espacios libres, más espaciados en los restantes y más gruesos a los lados y márgenes caudales del II al V; área pigidial coriácea, impunteada; algunos puntos gruesos a los lados del VI; esternos con puntos gruesos a los lados y extendidos al centro en el V y VI con puntuación finísima a los lados.

Estructuras: Mandíbulas agudas, suavemente curvadas, con un reborde laminar posterior; cóncavas internamente y con tres dientes: el proximal romo, en su parte superior laminiforme, el intermedio fuerte y agudo, el distal inconspicuo, formado por una escotadura de la mandíbula. Borde del cípeo con cinco dentículos agudos; dos inconspicuas carenitas longitudinales en la faz anterior, a los lados y debajo del proceso clipeal; este truncado brevemente, poco prominente, en una misma línea, visto de perfil, con la línea frontal, y una superficie opaca en su faz inferior hacia el ápice. Último flagelómero escasamente más largo que el precedente, poco modificado y no truncado. Téngulas ovoideas; base posterior del propodeo con dos foveolas pulidas amplias; el surco que divide el propodeo longitudinalmente, con una depresión mediana y más ancho entre las foveolas. Primer tergo considerablemente más ancho que largo, pigidio de márgenes suavemente curvos, casi paralelos, el posterior casi recto. Hipopigio con dos quillas pulidas longitudinales a lo largo de los dientes y una pequeña elevación en forma de V antes de la escotadura.

Macho: Desconocido.

Material estudiado: Holotipo hembra. Brasil, *Sao Paulo*, III.62, K. Lenko (MAF)
Etimología: El nombre debe asociarse a la localidad en que fue colectada la especie.

Agradecimientos: Agradezco muy sinceramente la ayuda de las siguientes personas e instituciones: R.P. Gregorio J. Williner, Instituto de Investigaciones Entomológicas Salta. Entomólogo Manuel J. Viana, Museo Argentino de Ciencias Naturales Bernardino Rivadavia. Dr. Abraham Willink, Instituto Miguel Lillo, Tucumán. Dr. Luis de Santis, Facultad de Ciencias Naturales y Museo de la Universidad Nacional de La Plata.

Por último, agradezco en forma destacada al Dr. A.S. Menke del Systematic Entomology Laboratory, U.S.D.A., Washington DC y al entomólogo Colin Vardy del British Museum (Natural History), por dedicar parte de su valioso tiempo a la lectura de este trabajo.

Abreviaturas: MACN —Museo Argentino de Ciencias Naturales Bernardino Rivadavia. IML —Instituto Miguel Lillo, Tucumán. MAF —Manfredo A. Fritz. MLP —Museo de La Plata.

SUMMARY: The "neogenita" group of *Cerceris* is characterized as follows:

Posterior coxa of both sexes with a strong carina on inner margin, posteriorly notched. Second sternum with lateral carina or longitudinally protuberant at sides. Male with strong tooth or protuberant in ventral side of mesopleura. First abdominal segment wider than long. Much of posterior face of propodeum impunctate. This group is allied in other respects with Scullen's group V. The following species are included: *neogenita* Schulz, *narcisoi* sp.n., *paulista* sp. n. and *willinki* sp. n.

BIBLIOGRAFIA

- BOHART, R.M. y A.S. MENKE. 1976. Sphecid wasps of the world, a generic revision. University of California Press, 695 pp.
- BRETHES, J. 1910. Himenópteros argentinos. *An. Mus. Nac. B.A.* 20: 205-316.
- 1913. Himenópteros de la América meridional. *An. Mus. Nac. B.A.* 24: 35-166.
- 1920. Vespides, Euménides es Spégides Sudaméricains de la collection Jules de Gaulle. *Ann. Soc. Ent. France* 38(3-4):391-410.

- FRITZ, M.A. 1962. Himenópteros neotropicales II. *Neotrópica* 8(26):61-65.
- 1970. Los tipos de *Cercerini* (Hym. Sphecidae) en la colección del Museo Argentino de Ciencias Naturales "Bernardino Rivadavia". *An. Mus. Hist. Nat. Valparaíso* 1:161-171.
- FRITZ, M.A. y J.C. MARILUIS. 1979. Especies neotropicales del género *Cerceris* Latr., del grupo "*gaudebunda*". (Hym. Sphecidae). *Acta Scientifica (Serie: Entomol.)* 12:21-39.
- HOLMBERG, E.L. 1903. Delectus Hymenopterologicus argentinus. *An. Mus. Nac. B.A.* 9:377-517.
- JOERGENSEN, J. 1912. Los Crisídidos y los Himenópteros Aculeatos de Mendoza. *An. Mus. Nac. B.A.* 22:267-338.
- SCHULZ, W.A. 1906. *Spolia Hiemonpterologica*. A. Pape, Paderborn. 355 pp.