

ESPECIES NEOTROPICALES DEL GENERO *Cerceris* Latr., DE LOS GRUPOS "morrae" Y "ljubae" (HYM. SPHECIDAE)

Manfredo A. FRITZ

Investigador CONICET. Instituto de Investigaciones Entomológicas Salta "INESALT", Salta, Argentina.

ABSTRACT

Neotropical species of the genus Cerceris Latr., from the groups "morrae" and "ljubae". (Hym. Sphecidae).

The groups *nigra* and *ljubae* are proposed in the genus *Cerceris*. *C. ljubae*, *C. zain* and *C. hermani* are described as new.

I. Las especies del grupo "morrae"

Las especies tratadas a continuación bajo el nombre de "morrae" se caracterizan por lo siguiente:

Ambos sexos con una proyección basal dentiforme en el 2^o esterno, además de una quilla interantenal filosa; abdomen suavemente achatado, con una expansión látero-caudal en los tergos 2^o y 5^o; lamela precaudal del 1er. tergo casi pegada al borde posterior del segmento; sin foveola caudomesal en el 1er. tergo; con quilla completa en las coxas posteriores; inserciones antenales alejadas de la sutura frontoclipeal por aproximadamente dos veces el diámetro de un alvéolo antenal. Sin espina en los tracánteros posteriores. Las hembras con dos tubérculos látero-inferiores en la frente; clipeo sin modificaciones discales, solo con una truncadura inferior mas o menos modificada; 5^o esterno sin depresiones ni espinas; área pigdial coriácea. Los machos tienen las mandíbulas in dientes internos conspicuos; el borde libre medio del clipeo tridentado; bigote clipeal angosto, abarcando aproximadamente un quinto del largo del borde del clipeo; últimos antenitos con modificaciones; sin tubérculo en la parte superior de las metapleuras; área pigdial de márgenes no convergentes caudalmente ni dientes látero-caudales.

Clave de especies del grupo "morrae"

1. Hembras 2
- Machos 3
2. Propodeo con pilosidad, especialmente a los lados. 5^o tergo con puntuación similar a la del 4^o. Puntos del escudo profundos y apretados, no dejando espacios libres entre si. Proceso clipeal truncado, próximo al borde libre del clipeo y con dos denticulos inconspicuos muy separados a los costados de la truncadura. Genas tan anchas como los ojos *C. morrae* Strand
- Propodeo glabro y brillante. 5^o tergo con puntuación más espa-

ciada y menos profunda que la del 4°. Puntos del escudo profundos pero dejando amplios espacios libres y pulidos entre sí. Proceso clipeal truncado, próximo al borde libre del clipeo y con una hendidura que se proyecta lateralmente en dos dientes muy próximos. Genas más anchas que los ojos
C. *mesopotamica* Brèthes

3. Propodeo, especialmente a los lados, piloso. Frente escasamente pilosaC. *morrae* Strand
 - Propodeo glabro. Frente totalmente cubierta por pilosidad plateada muy densaC. *mesopotamica* Brèthes

Cerceris morrae Strand
 (Figs. 8, 15-18)

Cerceris morrae Strand, 1910: 135. Holotipo hembra. PARAGUAY, Villa Morra 2/12/1904, (ZMHU). Scullen, 1962: 58. Fritz, 1971: 158. Bohart y Menke, 1976: 584.

Cerceris nigra Brèthes (no Ashmead) 1910: 264. Holotipo hembra. ARGENTINA: Mendoza, Chacras de Coria (MACN). Fritz, 1970: 164. Joergensen 1912: 287.

Cerceris paraguayana Strand, 1910: 138. Holotipo hembra. PARAGUAY. Asunción, Villa Morra 1/10/1905. (ZMHU). (Sin. por Scullen 1962).

Cerceris atra Scullen, 1965: 274. (n.n. para *C. nigra* Brèthes).

Cerceris ruficapoides derufata Strand, 1910: 137. Holotipo hembra. PARAGUAY: Asunción, Villa Morra, 21/12/1904. (ZMHU). Bohart y Menke 1976: 586. (Nov.sin.).

Redescripción. Hembra. Long. total aprox. 10-12 mm Negra. Las siguientes partes amarillas: dos manchitas posteriores en el propodeo y una franja preapical caudal, a veces interrumpida al medio, que ocupa además el margen lateral del primer tergo; segundo tergo con manchitas látero craneales. Gran parte de las antenas, mandíbulas, patas y pigidio de color caoba oscuro. Nervaduras alares de color café oscuro, infumadas fuertemente en su margen anterior; cubital y estigma negros.

Mandíbulas fuertes y aplanadas con un gran diente interno además de un pequeño denticulo sobre el extremo proximal de este. Ocelos considerablemente mas alejados del borde del ojo que entre sí. Patas, especialmente los fémures y tégulas, brillantes, contrastando con el resto del cuerpo semiopaco. Triángulo propodeal pulido y brillante, dividido por un tenue surco y pequeñas estrías oblicuas en los ángulos anteriores. Abdomen achatado. Primer tergo mas largo que ancho, suavemente comprimido caudalmente y con la lamela precaudal muy reducida, estando en cambio muy desarrollada en los tergos 2° a 5°, expandiéndose lateralmente. Con quilla completa en las coxas posteriores. Lóbulo anal de las alas posteriores dos veces más largo que alto. Sexto tergo cubierto por pilosidad larga, menos densa en la placa pigidial, esta coriácea con puntos craneales. Hipopigio bidentado y con una amplia escotadura semicircular caudal.

Macho. Long. total aproximada: 8 - 12 mm Cabeza ferruginosa, salvo faz media inferior del clipeo, espacio interocelar y genas superiormente negras. Las siguientes partes amarillas: banda en el pronoto superiormente, dividida en el medio. Gran mancha supe-

rior en las mesopleuras. Tégulas anteriormente. Escutelo y post-escutelo. Manchas póstero-laterales y posteriores en el propodeo. Primer tergo, salvo mancha craneal y franja caudal. Tercer tergo con banda posterior que cubre su mitad, 4^a a 6^a con banda muy fina, Primero, y mitad caudal del 2^o esterno. Manchitas laterales en 3^a a 5^a esternos. Patas en general color caoba oscuro con negro. Por lo demás, igual a la hembra, excepto margen libre del clipeo con tres dientes, el mediano mas saliente que los laterales. Bigote angosto, no llega hasta el lóbulo central del margen del clipeo. Ultimos 3 antenitos con una superficie brillante y libre de pubescencia. Mandíbulas suavemente curvadas y con dos denticulos en el margen interno, casi imperceptibles.

Variación intraespecífica: en tamaño varían entre 8 y 12 mm los machos y 10 y 12 mm las hembras. En estas, los tubérculos frontales son siempre bien visibles. El postescutelo y propodeo pueden tener manchas amarillas o no. La banda del primer tergo puede ser ancha o estar interrumpida al medio. En los machos, la cabeza puede ser casi completamente ferruginosa o negra con manchas ferrugíneas irregulares en la frente, quilla interantenal, vértice y genas. El escutelo y postescutelo pueden ser amarillos o estar este color muy limitado. Las manchas del propodeo pueden faltar, con excepción de las dos del vértice caudal del triángulo. Solo el 1er. tergo y esterno con amarillo, los restantes negros.

Observaciones: Se han visto dos ejemplares de la provincia de Misiones (San Javier y Puerto Esperanza): difieren notablemente en cuanto a cromatismo con la especie, ya que son intensamente maculados de amarillo. He dudado mucho en incluirlos en ésta, pero al no haber caracteres morfológicos que permitan separarlos, opto por mantenerlos bajo este nombre, aunque dando un detalle de sus diseños:

Hembra. Negra. Las siguientes partes amarillas: mandíbulas, salvo extremo distal; clipeo; frente desde el clipeo hasta casi unirse detrás de los ocelos con una banda pegada a la órbita, excepto franja interna desde el clipeo, incluyendo los alvéolos antenales y área ocelar, ensanchada superiormente; franja media desde el alvéolo anterior hasta el esclerito subantenal; genas en su mayor parte, excepto mancha arqueada en el vértice que se extiende de un ojo al otro, gran mancha superior y toda la zona occipital; pronoto superiormente y propleuras en su mayor parte; escudo con dos bandas centrales que se unen caudalmente y dos laterales; tégulas, escutelo y metanoto; mesopleuras arriba salvo mancha posterior e inferiormente, excepto gran mancha media circular y otra supero anterior; metapleuras; triángulo propodeal en su mayor parte; propodeo excepto grandes manchas látero-anteriores y a los lados del triángulo; 1^o tergo menos gran mancha discal; 2^o a 5^o con bandas posteriores completas y lados del 6^o; 1^o esterno totalmente, 2^o, 3^o, 5^o y 6^o salvo faz craneal. 4^o con dos manchitas laterales; patas casi totalmente, menos zonas de color café, especialmente en los fémures intermedios y posteriores.

Ambos ejemplares son casi idénticos, siendo el de Puerto Esperanza menos melanizado.

Comentarios: Strand (1910: 137) describe el macho de esta especie como *ruficapoides* sobre materiales colectados en la misma localidad, además de una variedad *derufata*. Estos nombres no se justifican, ya que el material estudiado es suficiente como para dejar asociados los sexos sin margen de duda y las diferencias entran justamente dentro de la variación intraespecífica.

Scullen (19165: 274) propone como nuevo nombre para *C. nigra* Brèthes (no Ashmead), el de *C. atra*, los que caen en la sinonimia de *C. morrae*.

Aparentemente, el tipo de *C. nigra* Brèthes (no Ashmead),

está mal rotulado como ya indicara en un trabajo anterior (Fritz 1970: 165). Los datos dados por Joergensen (1912: 287) para esta especie, deben corresponder a otra mal determinada, por lo que no los considero. No he encontrado material bajo este nombre en la colección Joergensen en el Museo de La Plata.

Material estudiado: PARAGUAY: San Pedro, Río Ypané, Cororó, 1 hembra X.79 Fritz (MAF), 1 hembra 20 machos XII.83 Fritz (MLP - IML IES MAF). Chaco, Cerro León, 3 machos X.79 Fritz (MAF). BOLIVIA: Santa Cruz, Buenavista, 1 hembra 1 macho, Est. Exp. Gal. Saavedra, 7.VIII.73, Porter-Stange-Demarest (IML-MAF). ARGENTINA: Misiones, San Javier, 12.XI.71, Porter, 1 hembra (IML). 1 hembra Puerto Esperanza X.78 Fritz (MAF). Salta, Rosario de Lerma, XII.83 2 machos y hembra Fritz (MAF); La Viña 2 hembras II.84 Fritz (MAF). Tucumán: Trancas, Tacanas, 11.53, J.M.Arnau, 1 macho Homotipo de *Cerceris ruficapoides* Strand por H.A. Scullen (IML); San Pedro de Colalao, Foerster 1 hembra (MAF). Corrientes: Ituzaingó, 2 machos 1 hembra, III.82, Fritz (MAF). Formosa, Arroyo HeHe Grande, 75 km N Formosa, 2 hembras, 10.VIII.77, Porter-Stange-Fidalgo (IML-MAF). Córdoba: La Puerta, 1 macho II.71, Fritz (MAF); Bialeto Masé, 1 macho 11.I.76 Willink (IML).

Distribución: PARAGUAY: San Pedro, Chaco. BOLIVIA: Santa Cruz, ARGENTINA: Salta, Tucumán, Corrientes, Formosa, Misiones, Córdoba.

Cerceris mesopotamica Brèthes
(Figs. 7, 13-14)

Cerceris mesopotamica Brèthes, 1913: 125. Holotipo hembra. ARGENTINA: Misiones, Bonpland, 12.I.1911, P. Joergensen (MACN). Fritz 1970: 170. Bohart y Menke 1976: 584.

Redescripción: Hembra. Long. total aproximada: 12-13 mm Macho 11-12 mm.

Muy similar a la anterior, las hembras difieren además de los caracteres dados en la clave por tener las mandíbulas menos curvas, con el diente interno menos desarrollado, teniendo entre este y la base de las mandíbulas tres denticulos que aparentan una ondulación del borde interno. El pigidio casi liso, con muy pocos puntos basales. La escotadura del hipopigio es semicircular y muy pilosa a los lados. Los tres primeros segmentos del flagelo antenal son ferruginosos y el 2º tergo tiene una gran mancha lateral amarilla, que caudalmente se extiende hacia el centro del segmento. Una mácula amarilla en la base de las mandíbulas y la quilla interantenal del mismo color. Fémures distalmente y tibias en gran parte ferrugíneos con tarsos mas pálidos y en parte amarillentos.

Los machos con los mismos caracteres cromáticos, tienen además a veces el 1º tergo ferruginoso o negro, con franja caudal amarilla en ambos.

Material estudiado: PARAGUAY: Caaguazú, Caaguazú, XII.77, 14 machos 2 hembras Fritz (MLP - IES - MAS - IML); 1 macho 1 hembra XI.79 (MAF).

Distribución: PARAGUAY: Caaguazú. ARGENTINA: Misiones.

II. Las especies del grupo "*ljubae*"

Este grupo se distingue por los siguientes caracteres:

Las hembras tienen los tergos abdominales 2° a 5° totalmente desprovistos de puntuación gruesa, son además especies grandes. Ambos sexos con: último antenito truncado circularmente, la superficie pulida; lóbulo jugal de las alas posteriores considerablemente mayor que el diámetro de un ocelo; segundo esterno basalmente sin modificaciones; quilla anterior del pronoto no formando espina hacia arriba; quilla interantenal filosa; sin quilla en las coxas posteriores; carena occipital imprecisamente unida a la hipostomal, mínima foveola caudomesal en el primer tergo, disimulada en los machos por la puntuación gruesa; sin espinas ni tubérculo en los trocánteres posteriores. Machos con las mandíbulas externamente con una fuerte curvatura, desprovistas de dientes destacados interiormente; borde libre del clipeo con tres dientes muy separados entre sí, romos; el bigote angosto, poco menos que la distancia que separa entre sí los tres denticulos; lamelas precaudal del primer tergo bien desarrollada, llegando a los lados; sin tubérculo superior en las mesopleuras; área pigdial de márgenes no divergentes en dirección caudal y sin dientes láterocraneales.

Clave de especies del grupo "*ljubae*"

1. Mandíbulas fuertes y acodadas en su tercio distal, con tres dientes internos. Proceso clipeal en forma de lámina subrectangular en la parte superior. Alvéolos antenales separados de la sutura frontoclipeal por una distancia casi igual a su diámetro. Triángulo propodeal casi traslúcido, finísimamente punteado y algunas estrias transversales a los lados..... 2

Mandíbulas largas y aguzadas, con un denticulo inconspicuo en su parte media, sinuosa entre este y el clipeo. Proceso clipeal formado por una espina aguda en la faz superior, muy próxima a los alvéolos antenales, que están casi unidos a la sutura frontoclipeal. Triángulo propodeal oblicuamente estriado en toda su superficie, no traslúcido...*C. zain* sp.n.

2. Los tres dientes de las mandíbulas equidistantes. Dientes del borde clipeal con denticulos tuberculiformes, casi no desarrollados a los lados. Bordes laterales del proceso clipeal fuertemente divergentes hacia el ápice y formando con el borde transversal un ángulo agudo. Borde anterior fuertemente hendido frontal y superiormente. Color amarillo reducido a una banda en el 1er. tergo.....*C. hermani* sp.n.

- Los dos denticulos proximales del borde interno de las mandíbulas alejados del distal. Dientes del borde clipeal con denticulos tuberculiformes muy desarrollados a los lados. Bordes laterales del proceso clipeal casi paralelos y formando con el transversal un ángulo recto. Borde posterior no hendido. Amplias manchas de color amarillo en la cabeza ya todo el cuerpo.....*C. ljubae* sp.n.

Cerceris ljubae sp.n.

(Figs. 1 - 5)

Especie caracterizada por su tamaño grande, tres colores y el proceso clipeal laminiforme y prominente, ubicado en la faz superior del clipeo.

Holotipo hembra. Longitud total aproximada: 21 mm.

Coloración: amarillo, café y negro, los dos últimos colores no bien definidos, entremezclados en ciertas zonas. Las siguientes partes amarillas: mandíbulas y clipeo en su mayor parte; dos grandes manchas en la frente, tocando el borde del ojo y del clipeo; quilla interantenal; vértice con dos manchitas oblicuas y otra en las genas, superiormente; gran mancha inferior en las genas, tocando la base de las mandíbulas y el borde ocular; banda superior del pronoto, interrumpida en el medio, abarcando los callos humerales; tégulas; manchas laterales en el escutelo y postescutelo totalmente; triángulo propodea; dos grandes manchas posterolaterales en el propodeo, unidas en el medio. Una mancha superior en las meso y metapleuras; coxas casi totalmente; placa episternal con dos manchas transversales craneales y una gran mancha caudal; banda premarginal ancha en el 1° tergo, que llega a los lados; 2° tergo con banda premarginal que se ensancha a los lados; 3° con franja lateral finísima; 4° y 5° con bandas finas evanescentes, muy interrumpidas; 1° externo, el 2° con dos manchas laterales unidas en el medio; patas posteriores e intermedias en gran parte, las posteriores con bandas irregulares en fémures y tibias.

Negro lo siguiente: ápice y margen interno de las mandíbulas; frente y vértice, incluyendo triángulo ocelar y muy poco detrás de este, tocando a los lados el borde ocular; antenas superiormente a partir desde el segundo segmento del falgelo y casi totalmente desde el séptimo; propleuras; mesopleuras anterior y posteriormente; faz látero inferior y caudal del propodeo; pronoto, en toda la zona próxima a las tégulas además tergos tercero a sexto y esternos segundo a sexto. Las siguientes partes de color café de diversa intensidad: margen de los dientes del borde libre del clipeo; banda transversal en el vértice del proceso clipeal; escapo, pedicelo y primer segmento del falgelo a partir del segundo y hasta el 7° inferiormente; parte superior del vértice y las genas; faz anterior del pronoto, escudo, escutelo, mesopleuras y propodeo; 1° y 2° tergos abdominales; 2° externo; patas. Alas suavemente infumadas con las nervaduras de color café muy pálido.

Pilosidad: mandíbulas interna y ventralmente con hileras de cerdas largas y doradas, al igual que el margen del clipeo, en que son curvadas entre los dientes; lóbulos laterales del clipeo cubiertos por pilosidad blanquecina, más larga y evidente en las genas; pronoto dorsalmente con pilosidad larga, muy poco evidente y corta en el escudo pero muy larga y decumbente en las mesopleuras y episternos; propodeo con pilosidad larga solo en los costados, muy escasa dorsal y posteriormente; tergos abdominales libres de pelos, salvo 5° con hilera caudal y pelos largos y también el 4° a los lados; 6° tergo con muy pocos pelos basales en la placa, y cerdas largas recurvadas hacia adentro en los costados; 2° externo con pilosidad rala en toda su superficie, 3° a 5° con pilosidad muy larga en toda la zona postgradular, especialmente en el 5°; 6° externo con pubescencia finísima en toda la superficie, y mechones de pelos caudal.

Puntuación: Faz media del clipeo por debajo del proceso clipeal casi totalmente libre de puntos; gruesos y espaciados, poco profundos por encima de este; lóbulos laterales del clipeo, frente a

lo largo del ojo y espacio entre los alvéolos antenales con puntuación finísima, resto de la frente con puntos gruesos, coalescentes entre los alvéolos antenales y el vértice: tras los ocelos con puntos gruesos y espaciados, que en las genas son mas gruesos; propleuras lisas, con algunas estrías longitudinales inferiores: puntuación coalescente densa en el escudo; escutelo con puntos gruesos muy espaciados, postescudete sin puntos; triángulo propodeal con finísimas estrías transversales y puntuación muy fina en toda la superficie, tipo de puntuación que cubre todo el cuerpo y cabeza del insecto; mesopleuras estriadas verticalmente en su parte anterior, bajo el surco, con punteado grueso; metapleuras impunteadas, con estrías longitudinales arriba; propodeo con puntos poco profundos que dejan entre sí amplios espacios. Primer tergo con puntos gruesos y espaciados a los costados y en la faz anterior, casi nulos caudalmente.

Caracteres morfológicos: Mandíbulas fuertes y acodadas, con tres dientes internos, el distal mas grande y alejado de los basales, que están muy próximos entre sí. Borde libre del clipeo con dos dientes fuertes doblados hacia adentro, que llevan en su faz anterior una quilla bien desarrollada, y adosados a sus costados dos denticulos tuberculiformes; el borde entre ambos dientes casi recto; lóbulos laterales del clipeo un poco bajo el nivel de este en su parte media; el proceso clipeal laminiforme y prominente, nace inmediatamente debajo de la sutura frontoclipeal, casi rectamente truncado y con una suave depresión en su faz media superior; alvéolos antenales separados del borde del ojo por el doble de la distancia que los separa de la sutura frontoclipeal. Quilla occipital muy poco elevada, casi desapareciendo en su unión con la hipostomal. Genas un poco mas anchas que los ojos. Antenas rectamente truncadas, la superficie de la truncadura circular y brillante. Escapo antenal mas largo que el 1° segmento del flagelo, este a su vez mas largo que el 2°. Ocelo anterior más próximo a los posteriores que estos entre sí; línea ocelocular 1,5 veces mayor que la interocelar. Dorso del pronoto en toda su superficie libre de arrugas o estrías, curvado a los lados y con una pequeña depresión medial. Coxas posteriores no carenadas. Hipopigio con una depresión prebasal curvada, sus denticulos caudales brillantes, anchos y truncados. Primer tergo mas ancho que largo, con una quilla que nace en la base del segmento, terminando en un tubérculo en la faz horizontal del mismo. Este mismo tergo, visto de arriba, con los lados aparentemente filosos y comprimidos lateralmente en su extremo caudal; lamela caudal preapical poco desarrollada, y con dos depresiones por delante de esta en los lados. Pigidio con los bordes elevados, el caudal rectamente truncado y no elevado.

Macho. Tamaño 14 - 16 mm longitud.

Coloración: Negro, amarillo y ferrugíneo. Las siguientes partes amarillas: la mayor parte de las mandíbulas exteriormente, excepto ápice; clipeo; frente incluyendo quilla interantenal y hasta mas arriba las inserciones antenales, menos zona sobre estas; escapo casi totalmente; mancha superior en las genas y otra mayor inferior pegada al ojo y a la mandíbula; pronoto arriba, incluyendo lóbulos laterales; propleuras anteriormente; tégulas; banda interrumpida en el escutelo; máculas láterosuperiores e inferiores en el propodeo; banda preapical caudal en el 1° y 2° tergos, ensanchada y adelantada a los lados, la del 3° evanescente; trocánteres, coxas y placa episternal; esternos 1° y 2° casi totalmente; banda en fémures 1° y 2°; tibias anteriores e intermedias, banda en las posteriores; tarsos en gran parte; alas tenuemente infumadas con nervaduras y estigma ferrugíneos, salvo costa negra.

Las siguientes partes rojizas; 1^a y 2^a segmentos del flagelo antenal los restantes hasta el 7^o inferiormente y el último; zonas medias de las genas con manchas indefinidas; gran parte de las mesopleuras inferiormente; parte media del escutelo; triángulo propodeal y gran parte del propodeo posterior, y lateralmente; casi todo el primer tergo; tercio basal del 2^o; parte de los fémures anteriores y medios, los posteriores totalmente.

Frente inferiormente y clipeo casi glabros, este último con pilosidad larga lateral en parte superpuesta al bigote clipeal, frente por encima de los alvéolos antenales con pilosidad larga y abundante, así como las genas inferiormente, mas escasas arriba de estas; dorso del tórax, y principalmente el propodeo en toda su superficie, casi glabros; mesopleuras y esternos con abundante pilosidad amarilla larga y curvada; tergos 1 a 6 con cerdas laterales, en este último con una hilera caudal completa; 7 escasamente piloso a los lados; esternos 2^a a sexto con hileras precaudales de pelos cerdosos; 5^a y 6^a con pilosidad recta en toda su superficie y el 7^o cubierto con pubescencia muy fina y densa.

Clipeo discalmente con puntuación medianamente gruesa que deja entre si espacios libres a veces mayores que el diámetro de un punto, mas gruesa en los lados de la frente y coalescente arriba de esta; gruesa y apretada en las genas; propleuras casi impunteadas, con estrias posteriores. Puntos gruesos y densos en el escudo, con pocos espacios lisos, más espaciada en el escutelo, finísima en la mitad craneal del triángulo propodeal; los de las mesopleuras gruesos y dejando espacios libres menores que su diámetro; propodeo dorsoposteriormente con puntos gruesos que dejan entre si amplios espacios pulidos, mas densa a los lados; primer tergo gruesa y rugosamente punteado, mas espaciadamente los restantes.

Ultimo antenito truncado y pulido apicalmente, curvado, mas corto que el precedente, ambos con una superficie brillante longitudinal; mandíbulas aguzadas, fuertemente curvadas por fuera, interiormente filosas, sin dientes; borde libre del clipeo con tres dientes muy separados; el bigote clipeal angosto y rectangular, separado de los dientes laterales del borde libre por una distancia menor que la que separa a estos del central.

Variación intraespecífica: En los machos, uno de los ejemplares está muy manchado de tonos ferruginosos en cabeza, escutelo, propodeo en gran parte. Incluyendo triángulo y los primeros dos tergos, siendo en otros ejemplares reemplazada esta coloración por negro o amarillo. Este último color está muy extendido en algunos ejemplares, no así en otros, como ser gran mancha en las genas que casi desaparece en otros; propleuras, faz superior del pronoto, mesopleuras, escutelo, triángulo propodeal y faces postrolaterales de este muy maculadas y casi negros en otros, excepto bandita superior en el pronoto, dos manchitas laterales en el escutelo y otra en las mesopleuras. Las bandas amarillas de los tergos son constantes en los tres primeros, pudiendo los restantes tener o no bandas enteras o interrumpidas.

Material estudiado: Holotipo hembra. PRAGUAY, Caaguazú, Caaguazú, II.79, Fritz (MAF). 7 machos Paratipos, con los mismos datos del Holotipo pero uno del XI.79 y seis de XII.77, Fritz (MAF - IES).

Cerceris zain sp. n.
(Figs. 11 y 12)

Especie caracterizada por sus mandíbulas largas, muy finas y

aguzadas, desprovistas de dientes internos fuertes, los alvéolos antenales casi unidos a la sutura frontoclipela y un proceso dentiforme agudo que nace en la faz superior del clipeo, muy cerca de las inserciones antenales.

Holotipo Hembra. Longitud total aproximada: 15 mm.

Coloración: negra. Las siguientes partes amarillas: faz media del clipeo con una gran mancha que no incluye la espina superior y que por abajo no llega al borde; metanoto; banda ancha premarginal caudal en el 1° tergo, que a los costados se adelanta hasta el margen anterior, encerrando una gran mancha subromboidal; mancha láterocraneal en 2° tergo y esterno; basitarso anterior en parte, e intermedios. Las siguientes partes de color café: 1° segmento del flagelo, 2° a 6° inferiormente y ápice proximales y distales de las tibiae anteriores y medias, unidos por una franja anterior; tarsos anteriores y medios; espolones tibiales. Alas fuertemente infumadas, las posteriores poco más pálidas; nervaduras basales color café oscuro, las restantes oscureciéndose hacia el extremo hasta tornarse negras; extremo distal de las celdas mediana y marginal fuertemente ennegrecidas; estigma negro fuerte.

Pilosidad: Margen interno y ventral de las mandíbulas, así como el borde medio libre del clipeo, con cerdas cortas doradas; lóbulo medio del clipeo con escasos pelos en su superficie, y solo con pubescencia a los costados inferiormente; lóbulos laterales del clipeo y frente hasta la altura de los alvéolos antenales con pubescencia plateada densa, hasta el vértice pilosidad muy larga y rala, especialmente larga en el área ocelar, pubescencia finísima en las genas abajo, con muy escasos pelos en la zona gular. Tórax, coxas y fémures con pilosidad larga y abundante, especialmente en las mesopleuras y propodeo en toda su superficie; 1° tergo abdominal con escasos pelos largos y aislados; 5° tergo con pelos cerdosos en su margen caudal, más largos en los costados; pigidio con escasos pelos en su faz craneal, y totalmente piloso en los lados; tergos 2° a 5° cubiertos totalmente por finísima pubescencia dorado amarillenta que le da un aspecto opaco; primeros esternos casi sin pilosidad, el 4° y especialmente el 5° la tienen larga, que los cubre en toda su superficie postgradular. Hipopigio con mechones de cerdas largas en los costados de los dientes.

Puntuación: Lóbulos laterales del clipeo y frente hasta la altura de las inserciones antenales con puntuación finísima y algunos puntos gruesos entemezclados; lóbulo central con puntos solo en los costados abajo. Resto de la frente con puntuación coalescente fina, similar a la de la parte externa de las genas; vértice con puntos finos y apretados; área gular pulida; propleuras muy fina y espaciadamente estriadas; faz superior del pronoto con puntos gruesos en los lados, finísimos en el centro y anteriormente; escutelo con puntuación coalescente longitudinal, más espaciada en el postescutelo; triángulo propodeal cubierto por estrias bien marcadas, paralelas al centro y divergiendo a los lados. Mesopleuras en su parte media con puntuación gruesa, densa y poco profunda, que se torna finísima hacia los lados y los mesoepisternos; metapleurales libres de puntos gruesos y con unas pocas estrias débiles superiormente; propodeo con puntuación poco profunda y densa, que deja pocos espacios libres en toda la superficie, tornándose más rala y fina hacia los lados; 1° tergo abdominal con puntos gruesos que dejan espacios libres menores que su diámetro; tergos 2° a 5° libres de puntos gruesos, excepto margen caudal del 5° con escasa puntuación; pigidio punteado en la mitad craneal, coriáceo y con rugosidades finas transversales en casi toda su superficie, salvo caudalmente en que es liso; últimos 3

esternos con puntuación finísima en toda la zona pilosa.
Estructuras: Mandíbulas largas, aguzadas y finas, sin dientes prominentes. Clípeo ancho y plano, los lóbulos laterales en la misma superficie del central, con solo una pequeña depresión a la altura de las foveolas tentoriales. Borde libre del clípeo sinuoso y casi recto, con pequeñas protuberancias; faz media inferior con una superficie angosta y pulida; sutura fronto-clipeal en su parte vertical y superior del clípeo con una espina aguda que nace inmediatamente debajo de la quilla frontal; genas con una mínima protuberancia inferior; escapo antenal considerablemente más largo que el 1° segmento del flagelo, este poco más largo que el 2°; últimos 3 antenitos subiguales, el último notablemente truncado. Genas poco más anchas que los ojos. Angulos laterales del pronoto redondeados, la quilla anterior bien desarrollada, llegando hasta arriba pero sin formar espina. Coxas posteriores no carenadas. Faz posterior del propodeo dividida por un surco, un poco deprimido en el curso medio, y las dos foveolas laterales pulidas y grandes; este surco no es una continuación del que divide normalmente el triángulo propodeal, sino que nace del vértice caudal de éste. 1° tergo achatado, más ancho que largo y con un tubérculo craneomesal, de bordes laterales filosos y una foveola caudomesal pequeña; la quilla premarginal, no desarrollada, corre paralela al margen caudal, sin modificaciones; pigidio rectamente truncado posteriormente, con los márgenes elevados por encima de la superficie. Hipopigio con dos dientes chatos y pulidos, separados por una incisión en forma de V.

Material estudiado: Holotipo hembra. ARGENTINA: Corrientes, Ituzaingó, XI.81, Fritz (MAF). 2 hembras Paratipos, PARAGUAY: San Pedro, Cororó, Río Ypané, Fritz, XII.83 (IES - MAF).

Biología: El Holotipo fue capturado en momentos en que acarrea su presa, un Curculionidae de la tribu Entimini: *Cydianellus* sp. (M.J. Viana det.)

Cerceris hermani sp. n.

(Figs. 6, 9 y 10)

Muy próxima a *C. ljubae* sp.n., difiere de ella por los caracteres dados en la clave.

Holotipo Hembra: Longitud total aproximada: 19 mm.
Coloración: Negra. Las siguientes partes amarillas: banda preapical ancha en el primer tergo. Las siguientes partes color café claro: escapo, pedicelo y mitad del primer flagelómero; mandíbulas, excepto dientes; clípeo debajo del proceso clipeal y en los costados y el extremo de este superiormente pequeña mancha en las genas arriba, y otra mayor tocando las mandíbulas; pronoto arriba, escudo en su mayor parte; escutelo y postescutelo, y propodeo casi totalmente; mesopleuras en la mitad superior e inferior, y metapleuras; 1° tergo y tercio basal del 2°; cuerpo inferiormente, incluyendo 1° esterno y base del 2°, todo con tonalidades diversas; patas; alas infumadas de color café, incluso nervaduras, estigma pálido.

Estructuras: En cuanto a puntuación y pilosidad muy similar a *ljubae* sp.n. Mandíbula fuertes y acodadas, con tres dientes antes de la curvatura, equidistantes, el distal mayor que los otros. Clípeo con dos fuertes dientes doblados hacia adentro, con una quilla bien desarrollada en su faz anterior; el borde entre los dientes casi recto; lóbulos laterales del clípeo un poco bajo el

nivel de la parte central proceso clipeal laminiforme y elevado, originándose inmediatamente debajo de la sutura frontoclipeal, de márgenes laterales fuertemente divergentes; el margen anterior con una depresión fuerte superiormente, y con una hendidura anterior fuerte; alvéolos antenales separados del borde del ojo por el doble de la distancia que los separa de la sutura frontoclipeal, que es de aproximadamente el diámetro de un alvéolo. Antenas rectamente truncadas, la truncadura circular y brillante. Hipopigio con una depresión prebasal curvada, sus dientes caudales anchos y truncados. Primer tergo igual que *ljubae*. Macho: desconocido.

Material estudiado: Holotipo hembra. BRASIL: Goias, Jatai, Dec. 63. Alvarenga. (OSU).

Especie nominada en homenaje a Herman A. Scullen, que tanto hiciera para el mejor conocimiento de estos insectos.

ABREVIATURAS: IES - Instituto Investigaciones Entomológicas Salta. IML - Instituto Miguel Lillo, Tucumán. MACN - Museo Argentino Ciencias Naturales, B.A. MAF - Manfredo A. Fritz, Salta. MLP - Museo de La Plata. OSU - Oregon State University. ZMHU - Zoologisches Museum, Humboldt Universität, Berlin.

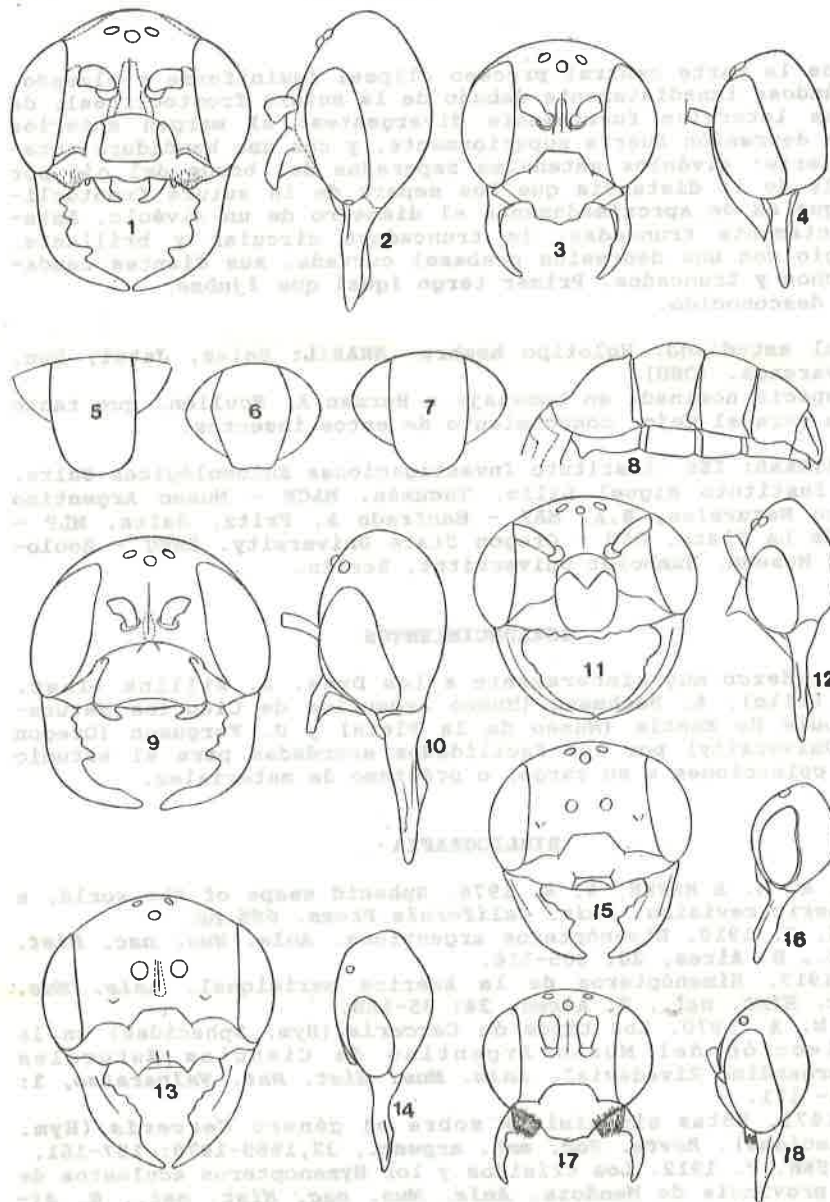
AGRADECIMIENTOS

Agradezco muy sinceramente a los Dres. A. Willink (Inst. Miguel Lillo), A. Bachmann (Museo Argentino de Ciencias Naturales), Luis De Santis (Museo de la Plata) y G. Ferguson (Oregon State University) por las facilidades acordadas para el estudio de las colecciones a su cargo, o préstamo de materiales.

BIBLIOGRAFIA

- BOHART, R. M. & MENKE, A. S. 1976. Sphecid wasps of the world, a generic revision. *Univ. California Press*. 695 pp.
- BRETHES, J. 1910. Himenópteros argentinos. *Anls. Mus. nac. Hist. nat.*, B. Aires, 20: 205-316.
- 1913. Himenópteros de la América meridional. *Anls. Mus. nac. Hist. nat.*, B. Aires, 24: 35-165.
- FRITZ, M. A. 1970. Los tipos de *Cerceris* (Hym. Sphecidae) en la colección del Museo Argentino de Ciencias Naturales "Bernardino Rivadavia". *Anls. Mus. Hist. Nat. Valparaiso*, 1: 162-171.
- 1971. Notas sinonímicas sobre el género *Cerceris* (Hym. Sphecidae). *Revta. Soc. ent. argent.*, 32, 1969-1970: 157-161.
- JOERGENSEN, P. 1912. Los Crisidos y los Hymenopteros aculeatos de la provincia de Mendoza. *Anls. Mus. nac. Hist. nat.*, B. Aires, 22: 267-338.
- SCULLEN, H. A. 1962. Notes on the genus *Cerceris*. IV. (Hym. Sphecidae). *Pan Pacific Entomol.*, 38: 57-68.
- 1965. Synonymical notes on the genus *Cerceris* (Hym. Sphecidae). *Entomol. News.*, 76 (10): 272-274.
- STRAND, E. 1910. Beitrage zur Kenntnis der Hymenopterenfauna von Paraguay, auf Grund der Sammlungen un Beobachtungen von Prof. J.D. Anisits, I-VI. *Zool. Jahrb. (Abt. Syst.)*, 29: 27-78.

Recibido: 11-V-1987
Aceptado: 25-VIII-1988



Figs. 1-5, *Cerckeris ljubae* sp. n., hembra: 1. Cabeza de frente; 2. Cabeza de perfil; 5. pigidio, macho. 3. Cabeza de frente; 4. Cabeza de perfil.

Figs. 6, 9 y 10: *Cerckeris hermani* sp. n., hembra: 9. Cabeza de frente; 10. Cabeza de perfil; 6. Pigidio. *Cerckeris zain* sp. n. hembra: 11. Cabeza de frente; 12. Cabeza de perfil. *Cerckeris mesopotamica* Brèthes, hembra: 7. Pigidio; 13. Cabeza de frente; 14. Cabeza de perfil. *Cerckeris morras* Strand, hembra: 8. Abdomen de perfil, mostrando el diente basal de 2º tergo; 15. Cabeza de frente; 16. Cabeza de perfil, macho. 17. Cabeza de frente; 18. Cabeza de perfil.