

complete

Miscellanea Entomologica

Organe international

contenant les demandes d'échange, d'achat et de vente de collections
livres ou objets d'histoire naturelle.

Anzeiger von Tausch, Kauf und Verkauf für internationale Entomologen.

Entomologist's international Advertiser for exchange, purchase and sale.

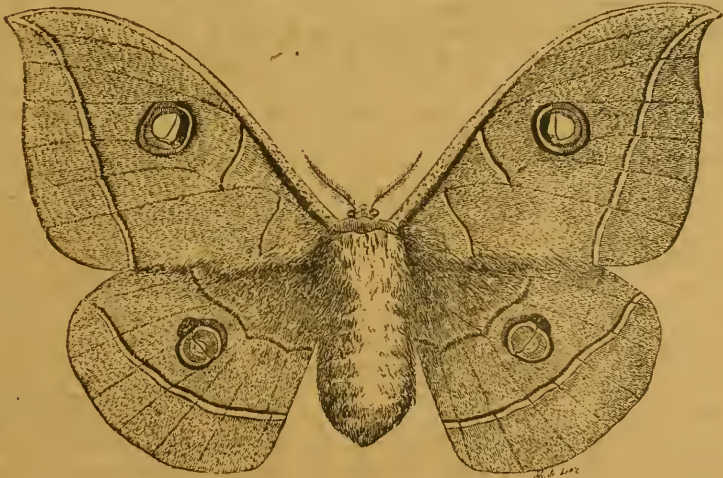
Direction et Rédaction

E. BARTHE, à Narbonne, Aude (France).

Avec la collaboration de naturalistes de tous les pays.

Mit Mitwirkung internationaler Entomologen.

396512



Les " **Miscellanea Entomologica** " paraissent le 15 de chaque mois.

Abonnement annuel : Union postale, fr. 5.

Die " **Miscellanea Entomologica** " erscheint am 15. jeden Monats.

Jährliche Subscription : 4 Mk. — Annual subscription : 4 sh.

rum flava; metathorax fulvo-ferrugineus, sulculo longitudinali nullo; suturæ laterales thoracis in speciminib. majorib. nigricantes. — Abdomen elongatum, cylindricum, in ♂ majorib. depressiusculum, in ♀ compressiusculum et apice subtus compresso-clavatum, fulvo-ferrugineum aut fulvum, vel ferrugineo-flavescens. — Abdomen ♂ plerumque segmento primo apice flavicante, segmentis secundo et tertio basi breviter nigri, reliquis parum in medio basis nigricantibus et in medio apicis emarginati puncto flavido perobsoleto ornatis; apex abdominis ♂ tridigitatus; segmenta ventralia sulco longitudinali a lateribus plicatis confecto prædita. — Abdomen ♀ plerumque segmento primo et secundo apice linea flava transversa ornatis, cæteris, lateribus productis, maculis duabus lateralibus flavis præditis; basis segmentorum omnium, præcipue secundi, tertii, quarti, quintique, plus minusve breviter nigricans; interdum, sed raro, margo posticus segmentorum tertii et quarti in medio inter maculas laterales fuscescit. — In ♀ minoribus abdomen plerumque totum fulvum. — Segmenta ventralia ♀ longitudinaliter sulcata. — Ovipositor niger, corpore longior (nec longissimus); vaginæ ferruginæ, corpore parum longiores (in ♀ minoribus corpore subæquilongæ). — Pedes omnes et toti flavo-fulvi. — Alæ hyalinae, aliquantulum fulvo-tinctæ (in specim. majoribus), stigmatæ fulvo.

Hab. — Pedemontio.

Une seule ♀ anormale g) présente les côtés du thorax, les parties sternales et les dos des segments abdominaux 2^e-5^e de couleur brune.

INDICATIONS BIBLIOGRAPHIQUES

- 1 GIULIANI V. - Note relative alla *Thalessa clavata* - Bull. d. Soc. Entom. Ital., Anno IV, 1872.
- 2 — — Ancora della *Thalessa clavata* e di un altro imenottero nuovo per la fauna entomologica del Piemonte - Bull. d. Soc. Ent. Ital., Anno V, 1873.
- 3 FABRICIUS J. C. - Supplementum Entomologiæ systematicæ - Hafniæ, 1798.
- 4 GRAYENHORST J. L. C. - Ichneumonologia Europæa - Pars III, Vratislavia, 1829.
- 5 HOLMGREN A. E. - Monographia Pimpliarum Sueciæ - K. Sv. Vetensk. Akad. Handlingar, 1863.
- 6 RATZBURG J. T. C. - Die Ichneumonien der Forstinsecten, III Band, Berlin, 1852.

Torino, R. Museo Zoologico, 30 Novembre 1895.

Hymenopterorum novorum diagnoses præcursoriæ.

III.

15. *Camptopœum ligusticum*. — Robustum, nigro-piceum, griseo-puberulum; facie supra clypeum (infra antennis) macula magna duabusque aliis lateralibus minutis, pronoti margine postico tenuiter (medio late interrupto), callis humeralibus, postscutello, abdominis segmentis 1-4 fascia transversa ante-marginali (duabus plus minus late et profunde utrinque et medio interdum interruptis) flavo-sulphureis; segmento quinto dorso medio flavo maculato; labro basi utrinque crasse tuberculato subtumido; alis sat infuscatis, apice dilutioribus. ♀.

Long. corp. mill. 6,5-7,5.

Hab. *Albenga* (Liguria).

16. *Odynerus (EPIPONA) Carreti*. — *O. consobrinus* Duf. valde similis et affinis statim autem dignoscitur femoribus duobus anticis infra ad basim spina acuta armatis; thorace (pronoto excepto) nigro immaculato; femoribus magis nigris; segmento abdominis primo minus crasse punctato, magis coriaceo; fascia marginali lutea segmenti primi utrinque attenuata, lateribus segmenti non attingente; fasciis segmentorum 5,6 medio nonnihil auctis. ♂.

Long. corp. mill. 10.

Hab. *Gouraya* (Algeria).

17. *Odynerus punicus*. — *O. crenato* simillimus et affiissimus tantum dignoscitur metathoracis lateribus verticalibus subrectis et subparallelibus, non angulatis nec spiniferis, nec, nisi perpaululum, crenulatis. ♂.

Long. corp. mill. 6.

Hab. *Tunisia*.

18. *Paramiscocytharus Buyssoni*. — Nigro-fuscus capite thoraceque griseo puberulis; clypeo antennarum scapo antice pronoti maculis duabus marginalibus subobsoletis, tibiis duabus posticis extus, petioli et segmentorum abdominalium fasciis undulatis exiguis submarginalibus eburneo-sulphureis; antennis (scapo supra et flagelli dorso medio nigris, unco apicali testaceo exceptis), alarum tegulis pedibusque (femoribus duobus posticis nonnihil obscurioribus) rufo-ferrugineis; alis nonnihil infuscatis; capite thoraceque crasse confertim uniformiter punctatis; metapleuris modice coriaceo-rugulosis (mesopleuris crasse punctatis). ♂.

Long. corp. mill. 14,5.

Hab. *Dakar* (Sénégal).

19. *Tatua decorata*. — Parva subgracilis nigro-picea tota opaca; clypei margine apicali extremo, mandibularum lineola marginali, aliaque ad oculorum orbita faciali, margine petioli et fascia tenuissima marginali segmenti abdominis primi eburneo-subcitrinis; alis modice infuscatis; capite, thorace et abdominis apice confertissime perminutissime punctulatis et granosis; petiolo sat regulariter clavato, utrinque tuberculato. ♀.

Long. corp. mill. 8.

Hab. *Pecas* (Amazonum Fl.).

20. *Sapiga laticollis*. — Robusta latiuscula nigra, antennis, pedibus, alarum tegulis abdominalisque segmentis tribus primis rufo-carneis; macula frontali, oculorum sinu, pronoti marginibus antico et postico interruptis, scutelli punctis duobus, lineola postscutelli, segmentorum 3-5 maculis tribus (lateralibus latis, intermedia parva), epipygio fere toto citrinis; capite thoraceque dense subcrasse punctulato-granosis, abdomine confertim punctulato-coriaceo; antennis filiformibus, haud clavatis; prothorace basi nonnihil latiore quam postice. ♀.

Long. corp. mill. 10.

Hab. *Tunisia* et *Algeria*.

21. *Icaria Duchaussoyi*. — Mediocris opaca fusca; antennis, capite, pronoto, tegulis, tibiis, tarsisque, petiolo abdominalisque apice obscure ferrugineis; alis subfumatis; capite thoraceque confertissime tenuiter punctulato-granosis; abdomine modice punctulato; mesonoto obliquo, modice transversim ruguloso, medio profunde sulcato, utrinque basi carinulato; petiolo basi tenui, postice valde incrassato subgibbo, ante marginem late profunde strangulato-sulcato, ♀.

Long. corp. mill. 12.

Hab. *Nova Caledonia*.

22. *Crabro (Anothyrcus) numidicus*. — Medius niger, clypeo medio, antennarum articulis duobus primis, pedum dimidio apicali, abdominalisque segmentorum 1-5 fasciis flavo-citrinis; pronoto callis humeralibus, scutelli fascia basali, postscutello, maculisque duabus dorsalibus lateralibus eburneis; pygidio ferruginescenti; capite dorsulo scutelloque confertissime punctulato-coriaceis opacis; mesopleuris irregulariter punctatis et punctulatis; metanoto crasse irregulariter rugoso-subreticulato, medio longitudinaliter foveato; metapleuris striolatis; abdomine nitido gracili subpetiolato; pedibus simplicibus, ♀ ♂.

Long. corp. mill. 8-10.

Hab. *Algeria* et *Tunisia*.

25. *Crabro (Ectemnius) Hannonis*. — *C. larvato* Wesm. affinis dignoscitur autem antennarum articulo tertio secundo nonnihil brevior, hoc crassiusculo. Niger, antennarum articulis duobus primis et tertio basi, pronoti fascia, collis humeralibus, pedibus

(basi excepta), segmentorum 2ⁱ et 4ⁱ maculis lateralibus, segmentoque 5^o fere lato citrinis; dorsulo confertissime punctulato-coriaceo; scutello irregulariter punctato; mesopleuris crebre punctatis; metanoto brevi declivi confertissime punctulato-coriaceo et leniter hic illine ruguloso; epipygio ut in *C. cago*, ♀.
Long. corp. mill. 7.5.

Hab. *Algiria et Tunisia.*

Augustæ Taurinorum, XVII Kal. Decembris, 1895.

JOHANNES GRIBODO.

NOTE SUR UNE CÉTOINE ANOMALE

Dans un lot de Lamellicornes d'Italie, que j'ai reçu dernièrement, pour les déterminer, se trouvait une *Cetonia Cardui* dont l'élytre droit est percé, vers le premier quart antérieur d'un trou ovale de 2 mill. de long sur 1½ mill. de large, laissant complètement à nu l'aile inférieure. Sur l'étui gauche se trouve placé, parallèlement, un autre trou plus petit ressemblant à une piqûre faite par une épingle de moyenne grosseur.

Je crus d'abord que ces perforations étaient le résultat d'un coup de bec donné par un oiseau, ou de la morsure d'un autre insecte, mais je dus aussitôt écarter cette hypothèse pour la raison qu'un accident occasionné par une de ces causes aurait, non seulement détérioré l'élytre, mais encore l'aile placée en dessous, de plus, les bords de la plaie auraient été à angles plus ou moins vifs; or les bords de cette dernière sont très fortement arrondis, et les ailes sont absolument intactes; enfin la présence du même accident répété sur les deux élytres, d'une façon parallèle, me confirma dans l'idée d'une véritable anomalie, dont la cause, serait, je crois, assez difficile à déterminer.

L'insecte ci-dessus fait partie de la collection de M. Solari.

EGG. BENDERITTER.

CHASSE DE L'ÆGOSOMA SCABRICORNE

L'*Egosoma scabricorne* Scop. vit dans les vieux arbres : noyers, tilleuls, ormes, maronniers et surtout charmes, etc.; on le trouve fin juillet, août. Il est nocturne, généralement assez rare. D'ordinaire les entomologistes le chassent la nuit, en l'attirant avec une lumière; autrement ce n'est le plus souvent que par hasard qu'il est rencontré le jour, soit près de son logis d'où il est sorti accidentellement, soit en fendant du vieux bois.

J'ai cependant constaté qu'il pouvait se capturer plus facilement de jour que de nuit; mais pour cela il faut être fixé sur le moment et la manière de le chasser.

Tout d'abord on doit dans ses courses remarquer les arbres qui peuvent en contenir, voir s'ils sont perforés extérieurement par quelques galeries de larves de la taille de l'*Egosoma*, puis, en temps voulu, on procédera à sa recherche en tenant compte des indications suivantes.

La chasse de l'*Egosoma* peut se faire fructueusement à trois moments différents du jour : 1^o Depuis l'aurore jusqu'à 9 et 10 heures du matin, au plus tard, en visitant avec soin les trous frais ou anciens, même de plusieurs années, faits par les *Egosomes* pour sortir du tronc de l'arbre ou qui ont reçu leurs larves. On trouve alors l'insecte rentré au gîte à la fin de ses courses nocturnes; il est complètement immobile; sa tête bouche presque entièrement l'ouverture de la galerie et la couleur brune de son front ressemble tellement à l'écorce des vieux arbres qu'on a parfois de la peine à retrouver les trous examinés auparavant. Il n'y a plus alors qu'à prendre une brindille d'herbe ou de bois que l'on introduit entre l'*Egosome* qui se laisse faire et l'arbre, et à appuyer d'avant en arrière sur la partie postérieure de l'insecte qui sort précipitamment. Le lendemain et pendant toute la saison favorable, on peut examiner les mêmes trous et s'il y a des *Egosomes* dans le voisinage, il est probable qu'ils seront habités de nouveau, car ce longicorne ne s'occupe que de chercher