

V. GUSSAKOVSKIJ

---

REVISION DER GATTUNG «AMMOPLANUS» GIRAUD UND  
EINIGEN VERWANDTEN SPHEGIDENGATTUNGEN

---

PUBLICADO EN EL BOLETÍN DE LA SOCIEDAD ESPAÑOLA DE HISTORIA NATURAL  
Tomo xxxi, 1931 (páginas 437 a 465).

---

MADRID, 1931

## Revision der Gattung *Ammoplanus* Giraud und einigen verwandten Sphegidengattungen

von

**V. Gussakovskij.**

(Institut der Angewandten Zoologie, Leningrad.)

Die Sphegidengattung *Ammoplanus* Giraud war bis jetzt noch nicht kritisch bearbeitet, und von den meisten Hymenopterologen fast vergessen; alle drei bis jetzt beschriebene paläarktische Arten waren später vereinigt, und die Gattung «ganz monotypisch», also nicht mehr interessant geworden war. Die Spezialisten zettelten ruhig ihre Exemplaren mit dem Name *A. perrisii*, und die Wissenschaft war zufrieden. Selbst Kohl, der beste Kenner der Sphegiden, drei verschiedene Arten als *A. perrisii* bestimmte!

Diese Arten-Armheit der Gattung, und besonders die weite Verbreitung einer so kleinen Wespen wie *A. perrisii* waren für mich immer etwas zweifelhaft, doch waren meine Materiale zuerst zu gering. Jetzt aber habe ich, ausser der von mir selbst in Mittelasien gesammelten Exemplaren, noch die Ausbeuten des Lepidopterologen M. Rjabov von Daghestan, und die des Herren Prof. A. Shestakov von Turkestan und Transcaspien; auch war Herr. Prof. Shestakov so liebenswürdig, für mich die Materialien des Naturhistorischen Museums in Wien für Bearbeitung auszuschreiben. Den beiden genannten Herren, und besonders dem Custoden Herrn Maidl, bin ich sehr glücklich hier meinen besten Dank auszusprechen.

So könnte ich möglichst viele Exemplaren von verschiedensten Lokalitäten untersuchen; doch weiss ich sehr gut, das diese Bearbeitung keineswegs eine vollständige ist; wenn auch von Mitteleuropa es neue Arten gibt, wieviel neues müssen wir von den südlichen Teilen des Mediterrangebietes zu erwarten?

Die Gattung *Ammoplanus* Giraud ist hier im etwas anderen Begriffe aufgefasst, als Kohl sie in seinen «Gattungen der Sphegiden» auffasste; einerseits ist die von Kohl beschriebene Art *A. columbianus* Kohl sicher zu einer anderen Gattung (wohl zu der unten beschriebe-

nen Gattung *Ammoplanops* n.) gehörig, anderseits sind einige neue Arten etwas abweichend, so dass es nötig ist auch in der Gattungsbeschreibung einige Veränderungen zu machen.

Da die Gattungen *Ammoplanops* n. und *Spilomena* Shach, die mit *Ammoplanus* Gir. in engsten Verwandtschaft stehen, nicht artenreich sind, glaubte ich besser auch diese hier zu besprechen, um das Studium der ganzen Gruppe zu erleichtern.

### Gen. **Ammoplanus** Giraud.

Synonyma: Nov. Gen. Herrich-Schaeffer, Nomencl.

*Ammoplanus* Giraud, Ann. Soc. Entom. France, sér. 4, t. IX, 1869, p. 46.

*Hoplocrabron* Destefani, Natural. Sicil., IV, N.º 6, 1886, p. 60.

*Ammoplanus* Kohl, Die Gatt. d. Spheg., Ann. Hofmus. Wien.

Corpus parvum; capite rotundato vel variabili modo subelongato, labro magno, apice emarginato; oculis elongatis, mandibularum basi attingentibus; clypeo brevissimo, margine antico saepius dentato; antennis in margine clypei insertis, geniculatis, scapo longo, in ♀ 12-articulatis, in ♂ 13-articulatis et plerumque valde elongatis. Pronoto collare brevi et dorsulo multo humiliter disposito; mesonoto et scutello brevibus et latis, mesopleuris sutura episternali bene expressa, epimeris a sterno haud separatis. Segmento mediano elongato, apice recte truncato, area dorsali nulla. Abdomine haud petiolato, sed, ut etiam in generibus *Diodontus* Curt., *Spilomena* Shach, etc., solum sternito segmenti 1<sup>i</sup> cum segmento mediano articulado; segmentis in ♀ 6, in ♂ 7 visibilibus, 6<sup>o</sup> in ♀ plerumque area pygidiali praedito. Pedibus tenuibus, tibiis posticis externe haud spinosis. Alis anticis stigmatibus maxima, latissima apiceque rotundata, ut in *Spilomena* Shach, vena radiali prope basim sub angulo recto refracta, areola radiali brevissima, interdum apice aperta; areola cubitali solummodo unica, venam unicam recurrentem prope mediam excipiente; vena basali fere interstitiali, in medio angulatum incurva. Alis posticis areola anali ante originem venae cubitalis terminata. Differentia a sexus manifestissima: mares facie flavo- vel albo-variegata, antennis plerumque longis, sternitis penultimis et metatarsis posticis saepe configuratione insolita.

Es ist sehr nötig noch hier, vor dem speziellen Teile, die Variabilität dieser Insekten genauer zu besprechen, da in dieser Hinsicht diese Gattung eine Exclusion unter allen anderen Grabwespengattungen darstellt. Nicht nur die Entwicklung der Kopfschildbewehrungen, aber

selbst die Kopfform variiert bei einigen Arten auffallend stark, was bei der

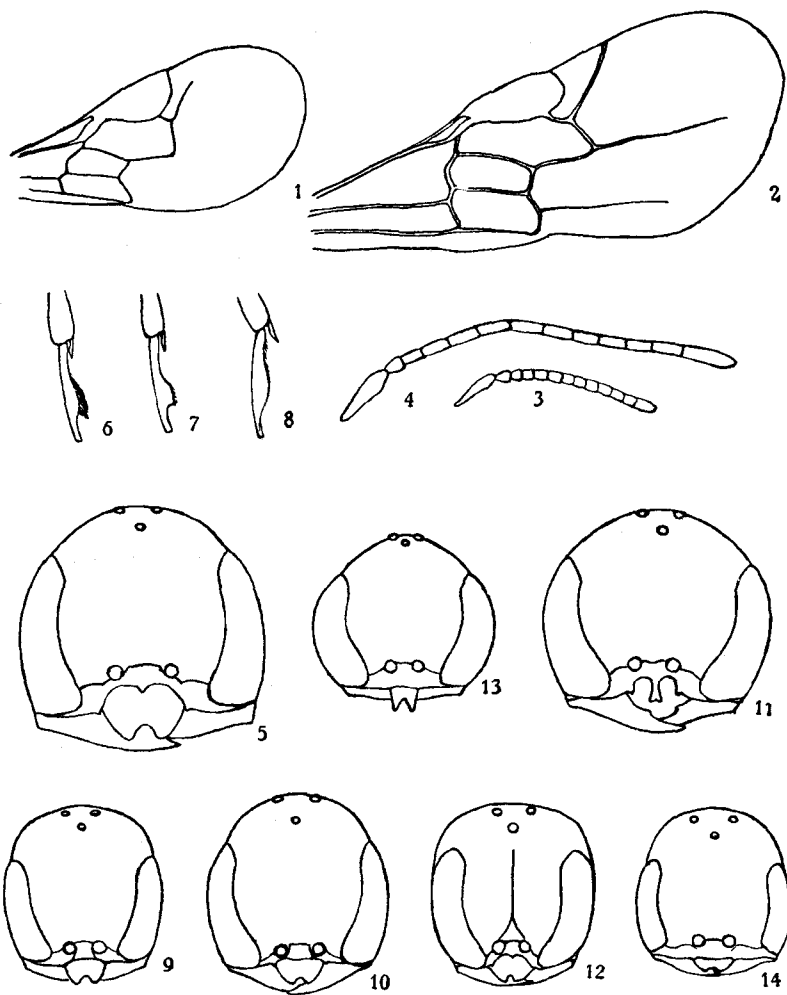


Fig. 1-14.—1, Vorderflügel von *Ammoplanus chorasmius* sp. n.; 2, Vorderflügel von *A. perrisii* Giraud; 3, Fühler von *A. shestakovi* sp. n., ♂; 4, Fühler von *A. perrisii* Giraud, ♂; 5, Kopf von *A. perrisii* Giraud; 6, Hinterste Metatarsus von *A. diversipes* sp. n., ♂; 7, Hinterste Metatarsus von *A. metatarsalis* sp. n., ♂; 8, Hinterste Metatarsus von *A. rjabovi* sp. n., ♂; 9, Kopf von *A. shestakovi* sp. n., ♀; 10, Kopf von *A. transcaspicus* sp. n., ♀; 11, Kopf von *A. rjabovi* sp. n., ♀; 12, Kopf von *A. handlirschi* sp. n., ♀; 13, Kopf von *A. chorasmius* sp. n., ♀; 14, Kopf von *A. shestakovi* sp. n., ♂.

Bestimmung immer zu beachten ist. Die Bildung des Kopfschildrandes ist beim ♀ und ♂ einer und derselben Art oft sehr verschieden, aber im-

mer bleibt dieser nach einem gemeinen Plan gebildet, was sichere Anhaltspunkte für Auflösung der Frage der Zusammengehörigkeit der Geschlechtern darbietet. Sehr wichtige und wohl konstante Unterscheidungsmerkmale liegen in der sekundären Geschlechtsauszeichnungen der ♂♂, ebenso konstant ist auch die Skulptur, sodass die Bestimmung im ganzen gar nicht schwierig ist.

Über der Biologie ist es, wie es mir scheint, noch nichts bekannt. Die Imagines besuchen verschiedene Blüten (z. B. *Tamarix*), und fast immer in Menge auf einen bestimmten Ort vorkommen.

### Tabula diagnostica specierum.

- 1 (2) Areola radialis apice aperta; areola cubitalis externe recte truncata (Fig. 1). ♀: segmentum 6<sup>um</sup> area pygidiali caret. Niger callis humeralibus albis, mandibulis, pedibus antennisque testaceis; caput normale, haud elongatum, cum thorace valde nitidum; clypeus margine antico inermi. Stigma fusca, basi pallida. L. 2 mm. ♂ ignotus. Asia media (Chorasmia, Transcaspia). . . . . 1. **A. (Ammoplanellus) chorasmius** sp. n.
- 2 (1) Areola radialis apice clausa, areola cubitalis margine externo plerumque oblique truncata (Fig. 2).
- 3 (16) Mares.
- 4 (5) Antennae parum elongatae, articulis basalibus intermediisque flagelli latitudine haud longioribus (Fig. 3). Areola cubitalis externe recte truncata. Metatarsus posticus simplex; corpus valde nitidum, nigrum, mandibulis, antennis geniculis et tarsi pallidis, clypeo inermi, cum lateribus faciei albo. Alae stigmatibus fusca, basi alba. L. 1,25-1,5 mm. Asia media (Transcaspia, Turkestan). . . . . 2. **A. (in sp.) shestakovi** sp. n.
- 5 (4) Antennae valde elongatae, articulis flagelli latitudine sesqui vel duplo longioribus (Fig. 4). Areola cubitalis externe oblique truncata (Fig. 2).
- 6 (7) Metatarsus posticus simplex, nec compressus et dilatatus, nec appendiculatus. Clypeus antice emarginatus, et denticulis tribus parvis armatus (Fig. 5). Caput et thorax alutacea parum nitida, facies et calli humerales flavi. Alae stigmatibus fusca, basi alba. L. 2,5-3 mm. Europa meridionalis et media. . . . . 3. **A. (in sp.) perrisii** Gir.
- 7 (6) Metatarsus posticus configuratione insolita (Fig. 6, 7, 8). Clypeus antice haud emarginatus denticulo mediano lateralium longiore.
- 8 (11) Metatarsus posticus compressus, parte basali deplanato-dilatatus, apice angustus (Fig. 8). Sternum 5<sup>m</sup> in medio utrinque pilis erectis dense obsitum. Clypeus tridentatus.
- 9 (10) Caput et dorsum thoracis alutacea, parum nitida, segmentum medianum coriaceum, insuper tenuiter rugosum, opacum. Sternito 5<sup>m</sup> pilis longis obsitum. Antennarum articulus 3<sup>us</sup> 4<sup>o</sup> aequilongus. Clypeus dente me-

- diano in longitudine variabili, apice obtuso. Alae stigmatate fusca, basi alba. L. 2-2,5 mm. Caucasus (Daghestania)..... 6. **A.** (in sp.) **rjabovi** sp. n.
- 10 (3) Pars superior frontis, vertex et dorsum thoracis polita, valde nitida; segmentum medianum subtilissime coriaceum, rugositate nulla, medio linea longitudinali tenui notatum. Sternitum 5<sup>m</sup> pilis brevibus. Antennae articulo 3<sup>o</sup> quam 4<sup>o</sup> brevior. Clypeus denticulo mediano acuto. Alae stigmatate testacea, basi alba. L. 2-2,5 mm. ♀ ignota. Asia media (Transcaspia)..... 7. **A.** (in sp.) **platytarsus** sp. n.
- 11 (8) Metatarsus posticus haud compressus, ad medium gradatim dilatatus vel appendiculatus (Fig. 6, 7). Sternitum 5<sup>m</sup> haud pilosum, 6<sup>m</sup> in medio lamina parva erecta, apice bidentata armatum. Alae stigmatate unicolori, pallide testacea.
- 12 (13) Metatarsus posticus intus ad medium gradatim dilatatus et pilis brevibus fimbriatus (Fig. 6). Capitis forma valde variabili, clypeo medio tridentato, sed dentibus in magnitudine valde variabilibus, interdum fere obsoletis. Caput et dorsum thoracis fere laevia, valde nitida, segmentum medianum subtilissime coriaceum, lineola mediana tenui notatum. L. 2-2,5 mm. ♀ ignota. Asia media (Transcaspia)..... 8. **A.** (in sp.) **diversipes** sp. n.
- 13 (12) Metatarsus posticus ad medium marginis interni appendice abrupto praeditus (Fig. 7). Caput et thorax alutacea, parum nitida, segmentum medianum coriaceum, insuper rugosum.
- 14 (15) Caput vix elongatum, clypeus dente mediano triangulari, bene expresso. Segmentum medianum lateribus rugulosis, haud striatis; caput et thorax magis nitida. L. 2,5 mm. ♀ ignota. Caucasus (Daghestania)..... 9. **A.** (in sp.) **metatarsalis** sp. n.
- 15 (14) Caput distincte elongatum, clypeo in medio marginis antici vix antrorsum prominente, denticulis distinctis nullis. Segmentum medianum lateribus oblique rugoso-striatis. Corpus minus nitidum, sculptura densiore. L. 2,5 mm. ♀ ignota. Sibiria meridionalis (Irkutsk)..... 10. **A.** (in sp.) **sibiricus** sp. n.
- 16 (3) Feminae.
- 17 (20) Clypeus inermis, parte media antice recte truncata.
- 18 (19) Alae stigmatate fusca, basi alba. Caput vix elongatum (Fig. 9). Pedes fuscii, geniculis, tarsis et tibiis anticis intus pallidis. L. 1,5 mm..... 2. **A.** (in sp.) **shestakovi** sp. n.
- 19 (18) Alae stigmatate unicolori, pallide testacea. Caput magis elongatum (Fig. 10), mandibulae, antennae pedesque testacei, femoribus et tibiis in medio fuscioribus. L. 2,25 mm. ♂ ignotus. Asia media (Transcaspia)..... 11. **A.** (in sp.) **transcaspicus** sp. n.
- 20 (17) Clypeus configuratione insolita, minimum in medio marginis antici denticulo parvo armatus.

- 21 (22) Clypei pars media in processu longo ac tenui, apice fere bifido extensa, partes laterales utrinque denticulo parvo armatae (Fig. 11). Alae stigmatate fusca, basi alba. L. 3 mm. . . . . 6. **A.** (in sp.) **rjabovi** sp. n.
- 22 (21) Clypeus denticulo mediano parvo, lateralibus interdum vix conspicuis.
- 23 (24) Alae stigmatate unicolori, testacea. Caput elongatum, aspectu a fronte infrorsum haud dilatatum, clypeus denticulis parvis, lateralibus fere inconspicuis (Fig. 12). Ocelli postici inter se fere duplo plus, quam ab occipitis margine distantes. Caput et thorax omnino subopaca, alutacea et punctulata. L. 2 mm. ♂ ignotus. Europa media (Austria inferior). . . . . 5. **A.** (in sp.) **handlirschi** sp. n.
- 24 (23) Alae stigmatate bicolori, fusca, basi alba. Caput superne, cum thorace, nitidum, sparsius sculptum, aspectu a fronte infrorsum dilatatum. Clypeus denticulis distinctis, subaequalibus (Fig. 5). Ocelli postici inter se nunquam magis, quam ab occipitis margine distantes.
- 25 (26) Segmentum medianum lateribus densissime et subtilissime oblique substriatis, dorso coriaceo, solummodo ad basim et in medio insuper rugoso. Calli humerales flavi. L. 3-3,5 mm. ♂ ignotus. Africa bor. . . . . 4. **A.** (in sp.) **maidli** sp. n.
- 26 (25) Segmentum medianum lateribus haud dense oblique rugoso-striatis, dorso coriaceo, sed in tota superficie insuper rugoso. Calli humerales nigri. L. 2,5-3 mm. Europa merid. . . . . 3. **A.** (in sp.) **perrisii** Giraud.

### Subgenus **Ammoplanellus** nov.

Alae anticae areola radiali apice latissime aperta, areola cubitali externe recte truncata (Fig. 1). Caput rotundatum, clypeo nermi, labro rectangulari, apice profunde exciso, angulis apicalibus fere acutis (Fig. 13). ♀♀: segmentum 6<sup>m</sup> area pygidiali nulla. ♂♂ adhuc ignoti.

Species typica et unica: *A. chorasmius* sp. n.

Es ist nicht unmöglich, dass diese, nach den Flügelgeäder und das Fehlen des Pygidialfeldes beim Weibchen leicht kenntliche Gruppe, eine selbstständige Gattung darstellt, da seine Merkmale für eine *Ammoplanus*-Art, oder überhaupt für eine *Pemphredonini* ganz ungemain und auffallend sind; doch scheint es mir jetzt mehr berechtigt, wenn wir noch so wenig über diesen Insekten kennen, diese Gruppe noch innerhalb der Grenzen der natürlichen Gattung *Ammoplanus* zu stellen, da es gar nicht ausgeschlossen ist, dass sie mit einer oder anderen noch unbekanntem Zwischenformen mit der folgenden Untergattung verbinden ist. In einigen Merkmalen ist auch eine der hier beschriebenen Arten, *A. shestakovi*, als eine der solchen Zwischenformen zu erblicken.

1. ***Ammoplanus (Ammoplanellus) chorasmius*** sp. n.

♀. Nigra, valde nitida, callis humeralibus albis, clypeo apice, labro, mandibulis, antennis, tegulis pedibusque testaceis, tibiis posticis apice parum fuscioribus. Capite subparvo, rotundato, clypeo margine antico inermi (Fig. 13); fronte in parte inferiore subtilissime alutacea, nitidula, vertice laevi et polito, ocellis posticis in lineam oculorum marginis postici dispositis. Pronoto collo elongato, collare tenuiter transverse striato, parum nitido; mesonoto et scutello valde nitidis, obsolete ac tenuissime transverse substriatis; mesopleuris laevibus, sutura episternali crenulata. Segmento mediano subopaco, coriaceo, insuper tenuiter areolato-rugoso, areolis sat latis; lateribus parce et irregulariter rugosis. Abdomine nitido, segmento 6° area pygidiali destituto. Antennis scapo longo, articulis 3°-10° subtransversis, ultimo duabus praecedentibus aequilongo. Alis stigmatibus bicolori, fusca, basi alba, nervatione ut in Fig. 1. L. 2 mm.

♂ ignotus.

Habitat in Asia media (Chorasmia, Transcaspia).

Diese merkwürdige Art war zuerst von mir während meiner Forschungsreise nach Choresm-Oase (Chiva, 18-VI-27, 2 ♀) entdeckt, später auch von Herrn Prof. A. Shestakov in Transkaspien (Farab bei Ischardzhuj, 12-28-V-29, 1 ♀) gefunden.

Type in der Sammlung des Instituts d. angew. Zoologie in Leningrad.

Subgenus ***Ammoplanus*** in sp.

Alae anticae areola cubitali externe plerumque oblique truncata, areola radiali clausa (Fig. 2). Caput elongatum, rarius rotundatum, interdum configuratione valde variabili; labrum lateribus angulisque apicalibus rotundatis, excisura mediana minus profunda; ocelli postici semper post oculos dispositi. ♀, segmento 6° area pygidiali semper distincta, late triangulari praedito. ♂, facie flavo vel albo-variegata, antennis plerumque valde elongatis, sternitis penultimis et metatarsis posticis saepe configuratione insolita.

Diese Untergattung enthält die Mehrzahl der bekannten Formen: 10 von 11 mir bekannten Arten, und wohl noch zwei bis jetzt als Synonymen des *A. perrisii* zitierten Formen, *A. marathroicus* Destef. und *A. wesmaeli* Gir., die mir nicht bekannt sind, aber höchst wahrscheinlich selbstständige Arten sind. Die meisten Arten haben wohl auffallende



Merkmale, und es ist nicht schwierig innerhalb der Untergattung einige Artengruppen aufzustellen; es scheint mir aber noch vorzeitig diese Zerspaltung jetzt, wenn die meisten Arten uns nur in einem Geschlechte bekannt sind, zu machen.

## 2. *Ammoplanus* (in sp.) *shestakovi* sp. n.

♀. Nigra, valde nitida, mandibulis, antennis, tibiis anticis, geniculis et tarsis pallidis, tegulis fuscis. Capite parum elongato, clypeo parte media inermi, antice truncata (Fig. 9); ocellis posticis inter se evidenter magis, quam ab occipitis margine distantibus. Fronte verticeque laevibus, parce subtilissime punctulatis haec in parte inferiore impressione longitudinali angusta, in medio per lineolam longitudinalem subelevatam bipartita notata. Collare, mesothorace toto postscutelloque laevibus et politis, solum mesonoto utrinque obsolete arcuatim striolato. Segmento mediano subnitido, subtiliter coriaceo, insuper obsolete rugoso, lateribus sublaevibus. Abdomine nitido, area pygidiali late triangulari, nonnihil convexa et minus distincte marginata, quam in sequentibus. Alis stigmatate brevi et lata, fusca, basi alba, areola radiali clausa, sed ad apicem et secundum alarum margine venis fere oblitescentibus, areola cubitali margine externe recte truncato, ut in *A. choras* mio. L. 1,5 mm.

♂. Mandibulis, clypeo, scapo, maculisque magnis in lateribus faciei, tota parte inferiore occupantibus, albis, callis humeralibus anguste albo-marginatis, antennis pedibusque ut in ♀ coloratis, sed flagello superne infuscato. Capite minus elongato, vel fere rotundato, clypeo inermi (Fig. 14). Sculptura ut in ♀, sed mesonoto in lateribus distinctius substriato; pedibus simplicibus, antennis haud elongatis, articulis 3<sup>o</sup>-9<sup>o</sup> latitudine haud longioribus ultimo duabus praecedentibus aequali (Fig. 3). L. 1,25-1,5 mm.

Habitat in Asia media.

Diese Art steht von den folgenden ziemlich isoliert, und, wie schon oben gesagt, es ist möglich sie als eine Zwischenform zwischen den echten *Ammoplanus*-Arten, und der vorhergehenden Untergattung anzusehen. Die Radialzelle ist geschlossen, der Radius aber an der Spitze fast erloschen, und die Cubitalzelle etwa wie bei *A. chorasmius* geförmigt; das Pygidialfeld wohl deutlich, aber weniger scharf begrenzt wie bei *A. perrisii* Gir. u. a., und etwas konvex, etc. Diese Art war im Syrdarja-Gebiet (Stat. Tartugaj bei Perovsk, 3-15-VI-29, 11 ♂, 3 ♀) und

in Transcaspien (Stat. Farab, 12-v-29, 2 ♂) von Herrn Prof. A. Shestakov gesammelt.

Die Typen in der Sammlung des Herren Prof. A. Shestakov in Jaroslawl.

### 3. *Ammoplanus* (in sp.) *perrisii* Giraud.

Synonyma ? : < *A. wesmaeli* Giraud, Ann. Soc. Ent. France, sér. 4, t. IX, p. 470 (? excl. ♂).

*A. perrisii* Giraud, l. cit., p. 472, ♂.

! *A. perrisii* Reinhardt, Verh. Zool.-bot. Gesellsch. Wien, xxxiv, 1884, p. 131.

♀. Nigra, mandibulis, tibiis anticis et tarsis testaceis, clypeo tibiisque reliquis fuscescentibus, antennis fuscis, flagello subtus pallidiore. Alis hyalinis, stigmate fusca, basi alba. Capitis forma nonnihil variabili, ocellis posticis inter se aequae, vel fere sesqui minus, quam ab occipitis margine distantibus. Clypeo antice late emarginato, in medio, et in angulis loborum lateralium denticulis parvis subaequalibus armato (Fig. 5). Facie lata, fronte inferne late et plane impressa, impressione in medio per lineolam elevatam longitudinalem divisa; parte inferiore frontis alutacea, fere opaca, parte superiore cum vertice nitida, disperse punctulata. Orbitis internis in parte superiore fossula impressa notatis. Mesonoto sat nitido, punctulato, punctis parum fortioribus sparsis immixtis. Segmento mediano coriaceo, insuper tenuiter areolato rugoso (interdum ad apicem et in lateribus partis dorsali rugis transversis solum bene expressis), lateribus haud dense, sed distinctissime oblique rugoso-striatis. Abdomine nitido, area pygidiali plana, punctulata, apice rotundata. Antennarum articulo 3° quam 4° brevior. Alarum nervatione ut in Fig. 2. L. 2,5-3 mm.

♂. Niger, clypeo, scuto frontali, lateribus faciei, scapo, callisque humeralibus flavis. Flagello testaceo, subtus pallidiore, femoribus anticis subtus, tibiis anticis geniculis et tarsis pallidis. Capite haud elongato, ocellis posticis vix post oculorum margine dispositis; clypeo ut in ♀ configurato, orbitis internis impressione nulla, impressione frontali ut in ♀. Capite thoraceque densius quam in ♀ alutaceis et punctulatis, minus nitidis. Abdomine nitido, sternitis penultimis simplicibus, ultimo angusto, lineari. Antennis longis, articulis intermediis flagelli latitudine duplo longioribus. Metatarso postico simplici, nec compresso, nec in medio appendiculato. L. 2,5-3 mm.

Habitat in Europa meridionali et media.

Von den meisten mir bekannten Arten unterscheidet sich *A. perrisii*

Gir. nach der Form des Clypeusrandes, namentlich nach der schwachen Entwicklung der Zähne; ähnliche Clypeusform kommt nur bei *A. handlirschi* und *A. maidli* vor, doch ist die erstere nach den verlängerten Kopf, anderer Skulptur, und einfarbig gelben Stigma, die zweite nach den gelben Schulterbeulen des ♀ und äusserts fein gestrichelten Mittel-segmentseiten leicht zu unterscheiden.

Es ist mir nicht möglich die Synonymie des *A. perrisii* Giraud mit Sicherheit festzustellen, da der ♂ der von Giraud als *A. wesmaeli* beschriebenen Form in Natur unbekannt ist. Das Weibchen des *A. wesmaeli* Giraud ist sicher die des *A. perrisii*; das Männchen soll nach Reinhardt (l. cit.) eine Färbungsabänderung derselben Art sein, was mir aber noch etwas zweifelhaft scheint, da bei ihm die lichte Gesichtszeichnung nicht nur weniger ausgedehnt ist, aber auch von einer anderen Farbe. Das scheint mir besonders wichtig, da bei allen von mir untersuchten Arten die lichte Zeichnungen in Bezug der Färbung völlig konstant sind. Sei es nicht die Girauds Angabe über den zweifarbigen Stigma von *A. wesmaeli*, so könnte ich diese Form als ♂ zu meinen *A. handlirschi* anzusehen, da die beide Formen von einer und derselben Lokalität stammen; diese Art hat aber einfarbig gelbe Stigma. So wenig es auch immer sei, kann der Name *A. wesmaeli* Gir. entweder für der jetzt unter dem Name *A. perrisii* Gir. bekannten Form appliziert sein <sup>1</sup>, oder, wenn die Art im Sinne Girauds eine Mischart darstellt, soll dieser Name ganz aus dem Gebrauch fortfallen.

Dass die andere von Dalla-Torre mit dem *A. perrisii* Gir. (*Catal. Hymenopt., Fossores*, p. 363) synonymisierte Art, «*Hoplocrabo*» *marathroicus* Destefani eine selbstständige Art ist, ist auch aus der ungenügenden Originalbeschreibung völlig evident. Die Originalbeschreibungen der beiden besprochenen Formen siehe unten, am Schlusse der Gattung.

Da bis jetzt *A. perrisii* Giraud stets mit den beiden folgenden Arten vermengt war, ist es schwer zu sagen, welche von den Literaturangaben wirklich zu dieser Art gehören. Sichere Fundorte dieser Art sind folgende: Spanien (Giraud, *A. perrisii* ♂); Süddeutschland: Pillnitz bei Dresden (Reinhardt); Niederösterreich: Türkenschanze (Giraud, *A. wesmaeli* ♀); Tirol: Bozen (Kohl), Calvarienberg bei Bozen (coll. Graeffe), Ratzes (Kohl); Istrien (coll. Graeffe); weitere Exemplaren aus derselben Collection Graeffe tragen eine für mich unverständliche

<sup>1</sup> Da hat die Benennung *A. wesmaeli* Gir. 2 Seiten die Priorität vor dem *A. perrisii* Gir. !

Etikette «Volosca» (wohl Volosa in Istrien ?). Alle Angaben über das Vorkommen des *A. perrisii* Gir. in Nordafrika sind fast sicher auf einer Verwechslung mit dem *A. maidli* m. begründet.

#### 4. *Ammoplanus* (in sp.) *maidli* sp. n.

*A. perrisii* Gir. simillimus, sed callis humeralibus in femina flavis et segmenti mediani sculptura alia differt.

♀. Coloratione ut in *A. perrisii* Gir., sed callis humeralibus flavis. Capite magno, magis elongato et retrorsum minus rotundato-angustato, quam in *A. perrisii*, sed in sculptura simili; clypeo impressioneque frontali ut in *A. perrisii*, ocellis posticis dispositione alia: inter se duplo minus, quam ab occipitis margine distantibus. Thoracis sculptura ut in *A. perrisii*, segmento mediano coriaceo, opaco, parte dorsali solum antice et in medio insuper areolato-rugosa, lateribus densissime et subtilissime oblique striolatis, rugis vel striis fortioribus nullis. Abdomine nitido, area pygidiali ut in *A. perrisii*. Alis hyalinis stigmatibus fusca, basi alba, pedibus et antennis ut in *A. perrisii* Gir. L. 3,5 mm.

♂ ignotus.

Habitat in Africa boreali.

Diese Art steht dem *A. perrisii* Gir. am nächsten, ist aber sicherlich spezifisch verschieden. Die Kopfform ist deren von *A. perrisii* im ganzen ähnlich, aber das ganze Kopf grösser, das Hinterkopf sichtlich weniger nach hinten verschmälert und gerundet ist; bei *A. perrisii* ist die Kopfform nicht ganz beständig, aber der Hinterkopf ist immer kürzer, was besonders in der Verschiedenheit der Ocellenstellung auftritt; die hinteren Ocellen liegen bei *A. perrisii* Gir. von einander so weit, oder höchstens etwas weniger, als von dem Hinterrande des Kopfes, bei *A. maidli* aber nur halb so weit, als von diesem. Trotz der Grösse und der kräftigeren Gestalt des Tieres, ist die Skulptur des Mittelsegmentes bedeutend zarter, was besonders an den Seiten deutlich auftritt.

Leider sind mir nur die weibliche Exemplaren bekannt; die Männchen sollen wohl noch auffallendere Unterschiede zeigen.

*A. maidli* sp. n., ist mir nur von Nordafrika bekannt: Tunis (2 ♀ in coll. Graeffe), Oran (1895, Schmiedeknecht). Typen in der Sammlung des Naturhistorischen Museums in Wien. Ich widme diese Art dem Herrn Maidl, Custoden des Wiener Museums, dessen Materialen mir für diese Arbeit so wichtig waren.

5. **Ammoplanus** (in sp.) **handlirschi** sp. n.

♀. Nigra, mandibulis pallidis, antennis testaceis, pedibus fuscis, tibiis anticis et tarsis testaceis; alis hyalinis, stigmate unicolori, pallide testacea.

Capite multo magis elongato quam in *A. perrisii* Gir., facie os versus haud dilatata, occipite rotundato-angustato; clypeo angustissimo, antice haud emarginato, medio denticulo parvo armato, denticulis loborum lateralium vix conspicuis (Fig. 12). Orbitis internis fossula nulla. Ocellis posticis inter se duplo plus, quam ab occipitis margine distantibus. Fronte solummodo in medio impressione sat profunda, sed angusta et subtus per lineam medianam haud divisa, notata, cum capite toto opaca, subtiliter dense alutacea et punctulata. Mesonoto opaco, sculptura ut in capite, scutello magis nitido, interstitiis latioribus sublaevibusque. Segmento mediano opaco, coriaceo, parte media et basali insuper areolato rugoso, lateribus rugulosis, haud substriatis. Abdomine nitido, area pygidiali ut in *A. perrisii* Gir. Alis stigmate unicolori, pallide testacea, nonnihil magis elongata, quam in *A. perrisii* Gir. L. 2 mm.

♂ ignotus.

Habitat in Europa media (Austria infer.)

Diese Art ist von der *A. perrisii* Gir. sehr leicht zu unterscheiden; die Kopfform, die Form des Clypeus, und die dichte, matte Skulptur des Kopfes und des Thorax, die Färbung der Flügelstigma das sind wohl auffallende Merkmale, und es ist nur zu bewundern, dass diese Art, die sich in einem so vollständig erforschten Gebiete findet, bis jetzt übersehen war. Es bleibt doch die Möglichkeit nicht ausgeschlossen, dass diese Art das Weibchen von der Form ist, deren Männchen von Giraud als ein ♂ von seinem *A. wesmaeli* beschrieben war. Das Vorkommen der beiden Formen spricht dafür, die Giraud's Angabe über der Färbung der Stigma passt aber gar nicht an *A. handlirschi* m.; sei es aber auch richtig, dass diese Formen nur verschiedene Geschlechter einer und derselben Art darstellen, soll die Benennung *A. wesmaeli* Gir. mit einer neuen ersetzt sein, da im solchen Falle die Art im Sinne Girauds eine Mischart darstellt.

Das einzige mir bekannte Exemplar, das von F. Kohl als *A. perrisii* Gir. bestimmt war, stammt von Niederösterreich: Türkenschanze, 21-VIII-1885 (A. Handlirsch).

Ich widme diese Art seinem Entdecker, Dr. A. Handlirsch in Wien, deren hymenopterologische Schriften auch jetzt uns einen klas-

sischen Beispiel der wissenschaftlichen Bearbeitung des entomologischen Materials darstellen.

Type in der Sammlung des Naturhistorischen Museums in Wien.

6. **Ammoplanus** (in sp.) **rjabovi** sp. n.

♀. Nigra, mandibulis, tibiis anticis tarsisque testaceis, antennis fuscoribus. Capite subelongato, facie lata, ut in *A. perrisii*, clypeo configuratione valde characteristica (Fig. 11); fronte et vertice alutaceis et punctulatis, parum nitidis, haec medio late impressa; orbitis internis in parte superiore fossula profunda notatis. Mesonoto parum nitido, sculptura ut in capite, scutello magis nitido, sublaevi. Segmento mediano subopaco, coriaceo, insuper tenuiter areolato-rugoso, lateribus tenuiter oblique striato-rugosis. Abdomine nitido, area pygidiali ut in *A. perrisii* Gir. Antennis ut in *A. perrisii*, apicem versus haud incrassatis, articulis intermediis latitudine distincte longioribus. Alis hyalinis, stigmatibus fusca, basi alba, nervatione ut in praecedentibus. L. 2,5-3 mm.

♂. Mandibulis, scapo subtus, partibusque lateralibus clypei flavis; pedibus fusciscentibus, tibiis anticis cum tarsis omnibus flagelloque antennarum subtus pallide-testaceis. Capite multo minus elongato quam in ♀, sed nonnihil magis, quam in ♂ *A. perrisii*, clypeo ut in Fig. 15; opaco, densius alutaceo et punctulato, quam in ♀. Thoracis sculptura ut in ♀, segmenti mediani rugositate areolata minus distincta. Abdomine sternito ultimo lineari, 6<sup>o</sup> inermi, 5<sup>o</sup> ad medium utrinque pilis erectis longissimis fimbriato. Antennis ut in *A. perrisii* ♂, longis et tenuibus, articulo 3<sup>o</sup> quam 4<sup>o</sup> aequilongo. Metatarso postico compresso, inde a basim usque ad trientem apicalem gradatim deplanato-dilatato, apice angusto (Fig. 8). L. 2-2,5 mm.

Habitat in Caucasia (Daghestania).

Das Weibchen ist nach seiner merkwürdigen Clypeusform von allen mir bekannten Arten leicht zu unterscheiden; das Männchen ist von der vorhergehenden Arten auch sehr leicht zu unterscheiden, ist aber mit der 3 folgenden in mehreren wesentlichen Merkmalen fast übereinstimmend, so, z. B., in der Form des Kopfschildrandes, welcher in der Mitte mit 3 Zähne bewehrt ist. Die Form des mittleren Zahnes ist auch bei dieser Art, wie bei alle Männchen dieser Gruppe, nicht ganz beständig, doch ist dieser an der Spitze, im Gegensatz mit der folgenden Arten, etwas abgestutzt, oder fast ausgerandet. Nach der Form des hintersten Metatarsus ähnelt diese Art nur den *A. platytarsus* sp. n., der aber nach

der Skulptur des Körpers, ebensowie nach der kürzeren Behaarung des 5<sup>n</sup> Sternits von *A. rjabovi* leicht zu trennen ist; *A. diversipes* sp. n.,

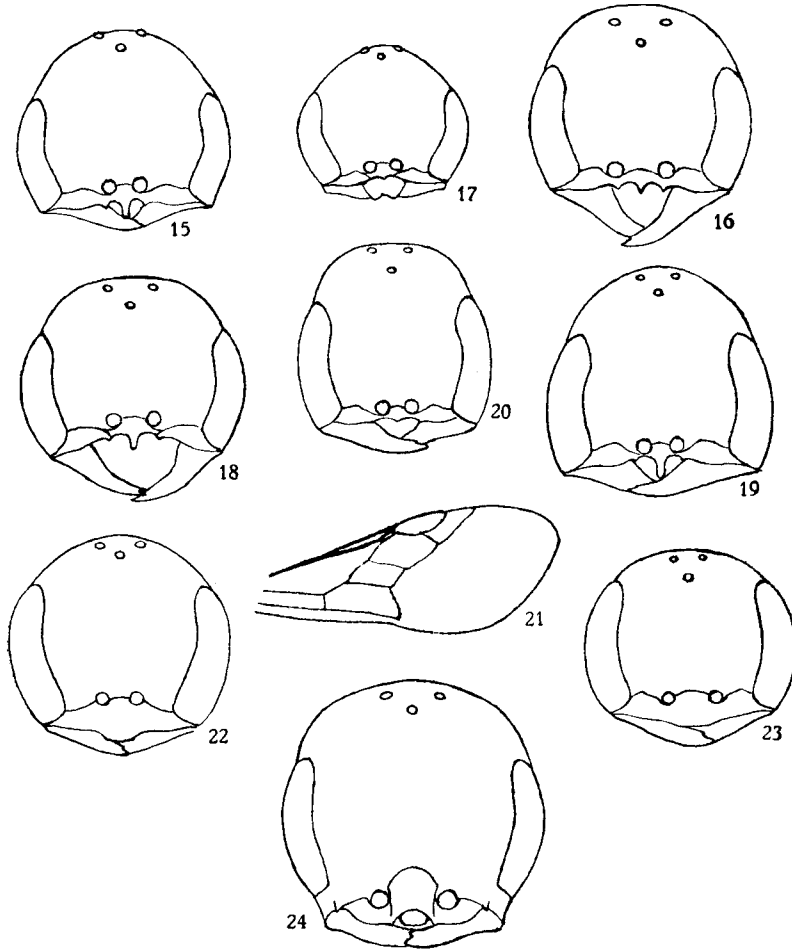


Fig. 15-24.—15, Kopf von *A. rjabovi* sp. n., ♂; 16, Kopf von *A. platytarsus* sp. n., ♂; 17, extreme Formen des Kopfes bei *A. diversipes*, ♂; 18, extreme Formen des Kopfes bei *A. diversipes*, ♂; 19, Kopf von *A. metatarsalis* sp. n., ♂; 20, Kopf von *A. sibiricus* sp. n., ♂; 21, Vorderflügel von *Ammoplanops* nov. gen.; 22, Kopf von *Ammoplanops carinatus* sp. n., ♀; 23, Kopf von *Ammoplanops laticeps* sp. n., ♀; 24, Kopf von *Spilomena capitata* sp. n., ♀.

*A. metatarsalis* sp. n. und *A. sibiricus* sp. n. und wahrscheinlich auch der mir unbekannte *A. marathroicus* Destef. sind nach der Form des hintersten Metatarsus von dieser Art abweichend.

Mir liegen die Exemplare vor, die von dem Lepidopterologen M. Rjabov in Daghestan, in einem Tale mit xerophilen Vegetation unweit vom Dorfe Chodzhal-Machi 28-VI-26 in grossem Anzahl gesammelt worden.

7. **Ammoplanus** (in sp.) **platytarsus** sp. n.

Præcedenti simillimus, sed capite thoraceque fere laevibus, sternitoque 5<sup>o</sup> in mare breviter piloso differt.

♂. Niger, mandibulis, lateribus clypei scapoque subtus flavis, antennis testaceis, flagello superne infuscato, pedibus fuscis, geniculis nonnihil pallidioribus, tibiis anticis externe tarsisque omnibus testaceis. Alis hyalinis stigmatate testacea, basi albida, tegulis fuscis. Capite parum elongato, ut in *A. rjabovi* ♂, in forma nonnihil variabili; clypeo margine antico tridentato, ut in præcedenti, sed denticulo mediano (in magnitudine nonnihil variabili) apice acuto (Fig. 16). Fronte valde nitida, indistincte microscopice alutacea, impressione mediana sat lata, subtus per lineam medianam bipartita, ut in *A. rjabovi*; orbitis internis in parte superiore fossula minus profunda, sed distincta notatis; vertice, cum parte superiore frontis, nitido, fere laevi. Mesonoto valde nitido, obsolete alutaceo, segmento mediano subtiliter coriaceo, insuper haud rugoso, lateribus rugulosis, haud striatis. Antennis ut in *A. rjabovi*, sed articulo 3<sup>o</sup> quam 4<sup>o</sup> brevior; metatarso postico depresso-dilatato, apice angusto, ut in *A. rjabovi*. Abdomine sternitis similiter configuratis, sed 5<sup>o</sup> utrinque ad medium pilis erectis brevibus (duplo brevioribus, quam in *A. rjabovi*) obsito. L. 2-2,5 mm.

♀ ignota.

Habitat in Asia media (Kopet-Dagh).

Diese Art ist den vorgehenden in der meisten Merkmalen sehr ähnlich, so in der Form des Kopfschildrandes (dessen Mittelzahn aber zugespitzt ist), des hintersten Metatarsus, u. s. w.; ist aber nach den stark glänzenden, fast polierten Oberkopf und Thoraxrücken, der Skulptur des Mittelsegmentes, und nach der kürzen Behaarung des 5<sup>n</sup> Sternits leicht zu unterscheiden.

Einige Exemplaren waren von mir in Transcaspien, im Vorbergen des Kopet-Dagh bei Ashabad (Firüsa, 17-V-28), zusammen mit dem *A. diversipes* m. gesammelt.

Die Typen in der Sammlung des Zoologischen Museums der Akademie der Wissenschaften in Leningrad.



8. *Ammoplanus* (in sp.) *diversipes* sp. n.

♂. Niger, mandibulis, clypeo, denticulo mediano excepto, lateribusque faciei subtus pallide flavis, rarissime (in speciminibus cum capite pardo) fere omnino nigris; antennis testaceis, scapo flavo, flagello superne infuscato, tegulis pedibusque testaceis, femoribus tibiisque fusciscentibus. Alis hyalinis stigmatibus unicolori, pallide-testacea.

Capite in forma et magnitudine valde variabili: parvo et rotundato, clypeo vix denticulato (Fig. 17), vel magno, subquadrangulare, clypeo denticulis lateralibus parvis, intermedio valido (Fig. 18). Fronte nitida, subtus obsolete alutacea et medio impressione notata, superne, cum vertice, laevi et polita, hinc-illinc punctulis parvis notata. Orbitis internis in parte superiore impressione nulla, ocellis dispositione variabili. Mesonoto fere laevi, polito, segmento mediano subnitido, subtiliter coriaceo, ad apicem sublaevi, medio linea elevata tenui notato, lateribus subtiliter rugulosis, haud striatis. Antennis tenuibus, ut in praecedentibus. Abdomine nitido, sternito 6° in medio lamina parva erecta, apice bidentata armato, ante haec in medio pilis brevibus erectis obsito, 5° glabro et inermi. Metatarso postico usque ad medium gradatim dilatato, intus pilis brevibus fimbriato, haud compresso (Fig. 6). L. 2-2,5 mm.

♀ ignota.

Habitat in Asia media (Kopet-Dagh).

Diese Art variirt in der Grösse und der Form des Kopfes so ausserordentlich stark, dass, hätte ich nicht eine bedeutende Anzahl der Exemplaren, so könnte ich die Extremformen als besondere Arten anzusehen; doch zeigen meine Exemplaren alle mögliche Übergänge zwischen der auf Fig. 17 und 18 abgebildeten Formen, und, da die Skulptur und die Form des Metatarsus keine Variation zeigen, ist es wohl unzweifelhaft, dass die Tiere zu einer Art gehören. Im ganzen, ist *A. diversipes* sp. n. den folgenden 2 Arten sehr ähnlich, aber nach der Bildung des hintersten Metatarsus leicht erkennbar.

Die Tiere waren von mir, zusammen mit der vorigen Art, in Vorbergen von Kopet-Dagh bei Ashabad (Firüsa, 17-v-28) gesammelt.

Typen in der Sammlung des Zoologischen Museums der Akademie d. Wissenschaften in Leningrad.

9. *Ammoplanus* (in sp.) *metatarsalis* sp. n.

♂. Niger, mandibulis, clypeo cum dente mediano, lateribus faciei subtus scapoque albis, illo superne infuscato; pedibus, antennis tegulisque fuscis, tibiis anticis, tarsis, flagelloque subtus testaceis; alis hyalinis,

stigmatate unicolori, pallide-testacea. Capite parum elongato, ut in ♂ *A. rjabovi*, alutaceo et punctulato, opaco, fronte subtus in medio impresso, ut in praecedentibus, clypeo margine antico tridentato, dente mediano nonnihil variabili, sed semper magno (Fig. 19). Orbitis internis impressione nulla, vertice magis nitido. Mesonoto sculptura ut in vertice, parum nitido, alutaceo et punctulato, scutello nitido; segmento mediano opaco, coriaceo, insuper tenuiter rugoso, in medio linea mediana elevata notato, lateribus rugulosis, haud substriatis. Abdomine sternito 6<sup>o</sup>, ut in *A. diversipedi*, in medio lamina erecta, apice bidentata praedito. Antennis ut in praecedentibus, flagello longo et apicem versus haud incrassato. Metatarso postico haud compresso, intus ad medium appendice abrupto praedito (Fig. 7). L. 2-2,5 mm.

♀ ignota.

Habitat in Caucasia (Daghestan).

*A. metatarsalis* sp. n., lässt sich, der Form des hintersten Metatarsus nach, von der vorgehenden Arten sofort unterscheiden, ist aber in diesem Merkmale mit dem *A. sibiricus* sp. n., und auch mit dem mir unbekanntem *A. marathroicus* Destef. übereinstimmend. Der erstere ist dem *A. metatarsalis* äusserst ähnlich, doch, da ausser der Verschiedenheiten in der Form des Kopfes und des Clypeusrandes, die Skulptur der Mitelsegmentseiten auch eine verschiedene ist, scheint mir ganz bestimmt, dass diese Formen wirklich spezifisch verschieden sind. Was dem *A. marathroicus* Destef. betrifft ist es nur zu bedauern, dass die Beschreibung so unvollständig ist; sind die Fühler bei ihm wirklich keulenförmig verdickt, wie Destefani angiebt, so macht diese Art eine Exclusion unter alle anderen Arten der Gattung.

Mir liegen nur 6 Männchen vor, die waren von M. Rjabov, zusammen mit dem *A. rjabovi*, in Daghestan (Chordzhal-Machi, 28-vi-26) gesammelt.

#### 10. *Ammoplanus* (in sp.) *sibiricus* sp. n.

♂. Niger, mandibulis, clypeo, scapoque albidis; flagello subtus, pedibus anticis intus, geniculis et tarsi testaceis, alis hyalinis, stigmatate unicolori, pallide testacea. In structura et sculptura praecedenti simillimus, sed capite multo longiore, clypeo haud dentato, in medio marginis antiqui vix tantum prominente (Fig. 20). Vertice thoraceque densius alutaceis et punctulatis, omnino opacis, segmento mediano coriaceo, insuper tenuiter rugoso, lateribus dense et tenuiter, sed distincte oblique striatis. Antennis metatarsoque postico ut in praecedenti. L. 2,5 mm.

♀ ignota.

Habitat in Sibiria meridionali.

Diese Art steht der vorigen sehr nahe, aber es scheint mir, dass die Merkmale die ihr von *A. metatarsalis* unterscheiden, genügend für eine artliche Trennung sind. Besonders wichtig ist der Umstand, dass *A. sibiricus*, zusammen mit dem unbewehrten Kopfschilde, einen verlängerten Kopf besitzt, weshalb ist es nicht möglich diese Art als einen kleinköpfigen Form des *A. metatarsalis* anzusehen; endlich, selbst die Provenienz der beiden Arten macht ihre Identifizierung wohl zweifelhaft.

Das einzige mir bekannte Exemplar stammt von Südsibirien (Irkutsk, coll. F. Morawitz).

Die Type in der Sammlung des Zoologischen Museums der Akademie der Wissenschaften in Leningrad.

## II. *Ammoplanus* (in sp.) *transcaspicus* sp. n.

♀. Nigra, valde nitida, mandibulis, antennis callisque humeralibus testaceis, pedibus concoloribus, femoribus tibiisque medio fuscioribus; alis hyalinis stigmatate unicolori, pallide-testacea.

Capite subelongato, fronte subtilissime alutacea, subtus impressione mediana sat profunda notata, clypeo in medio antice truncato, inermi (Fig. 10); vertice laevi et polito, ocellis post oculorum margine dispositis, posticis inter se nonnihil magis, quam ab occipitis margine distantibus. Orbitis internis impressione nulla. Mesonoto et scutello valde nitidis, haec obsolete alutaceo. Segmento mediano dense coriaceo, fere opaco, medio rugis nonnullis fortioribus notato, lateribus coriaceis, postice insuper oblique striato-rugosis. Abdomine nitido, area pygidiali dense et distincte punctata. Antennis tenuibus, articulo 3<sup>o</sup> subquadrato, pedicello duplo brevior, articulis flagelli longis, ultimo praecedenti sesqui longiore. Alis nervatione ut in *A. perrisii* Gir., sed vena transversocubitali minus oblique disposita et distincte arcuata. L. 2,25 mm.

♂ ignotus.

Habitat in Transcaspia.

Diese Art scheint eine ziemlich isolierte Stellung zu haben, wenigstens jetzt, wenn uns nur so wenige Arten auch im weiblichen Geschlechte bekannt sind. Mit den *A. chorasmius* m. und *A. shestakovi* m. die auch einen unbewehrten Clypeus haben, ist diese Art keineswegs verwandt, alle anderen Arten, auch die, deren Weibchen noch unbekannt bleiben, sollen, nach Analogie mit den Männchen, einen bewehrten Clypeus haben.

Mir liegen 4 Weibchen vor, die waren von Herrn Prof. A. Sheshtakov in Transcaspien (Stat. Utsch-Adzhi, 1-3-v-29, 3 ♀; Stat. Farab, 12-28-v-29, 1 ♀) gesammelt.

Typen in der Sammlung des Herrn Prof. A. Sheshtakov in Jaroslawl.

### Originalbeschreibungen der mir unbekanntten Arten.

#### 12. *Ammoplanus* (in sp.) *marathroicus* Destefani.

*Hoplocrabron marathroicus* Destefani, Naturalista Siciliano, vi, núm. 6, 1887, pág. 60.

« ♂ ♀. Niger, laevigatus, metathorace sagrinato, scutello mesothoracis elevato nitido subquadrato. Capite robusto, antennis nigris vix clypeo insertis, scapo subtus flavo, mandibulis flavis, apice rufo, clypeo satis parvo. Oculis integris ovalibus, ocellis in triangulo equilatero dispositis. Abdomine vix petiolato, ovale, cylindrico (?!). Alis hyalinis, venis fuscis stigmatate magno, brunneo. Pedibus nigris, tibiis nigro-flavis variegatis, tarsis flavis, tibiis spinis armatis acutis et longis, primo articulo tarsorum posteriorum calcarato. Long. Mm. 2-2 1/2.

»Questo piccolo insetto di cui ho raccolto solamente venti esemplari nel mese di ottobre sui fiori del *Foeniculum piperitum* è singolare per la disposizione delle cellule alari e per la struttura del capo, per questi caratteri specialmente l'ho riferito ad un nuovo genere.

»L'*Hoplocrabron marathroicus* è un insettuccio di color nero, quasi intieramente levigato avendo il solo metathorace zigrinato; lo scutello del mesotorace è ben distinto. La testa è robusta, depressa, arrondata ai lati e posteriormente, anteriormente è troncata. Gli occhi sono grandi, intieri, di forma ovale e giungono quasi alla base delle mandibole, queste sono gialle con l'apice rossastro, robuste ed internamente, presso l'apice, armate di un piccolo dente obliquo. Il clipeo è piccolissimo e le antenne sono inserite molto in basso della testa, esse sono a forma di clava ed hanno il di sotto o porzione anteriore dello scapo di color giallo. Le femmine si riconoscono facilmente tanto pel loro corpo un po' più grosso di quello dei maschi, quanto perchè contano alle antenne, scapo compreso, dodici articoli, mentre i maschi ne contano tredici. L'addome è brevemente picciolato, ovale, cilindrico, lucentissimo. I piedi sono neri, macchiati di giallo alle estremità delle diverse parti; i tarsi però sono completamente gialli. Le tibie sono armate alla loro estremità inferiore

di alcune spinette allungate, una specialmente si distingue dalle altre tanto per essere più lunga, quanto per la sua forma serpeggiante come un s; il primo articolo dei tarsi, che è lunghissimo in rapporto agli altri, è nel primo paio di piedi, un po'incavato a lunula come per ricevere l'estremità di questa spinetta. Il primo articolo dei tarsi posteriori è calcato, cioè a dire, esso verso l'estremità inferiore è più allargato come se un dente o una protuberanza qualunque vi fosse sovrapposta. La lunghezza di questo insettuccio è di millimetri 2 a 2 1/2».

Es ist zwar schwierig, aber möglich, nach dieser Beschreibung eine Meinung zu machen. Die Abbildungen und die Gattungsbeschreibung zeigen, dass diese Art in der Flügelgeäder genau mit dem *A. perrisii* Gir. übereinstimmt, also zu der Untergattung *Ammoplanus* in sp. gehört. Die Form des hintersten Metatarsus ist nach der Abbildung etwa wie beim *A. metatarsalis* m., sodass es sicher ist, dass *A. marathroicus* Destef. nicht als ein Synonym des *A. perrisii* sein kann, wie Dalla-Torre ihm angeführt hat. Sehr eigenartig scheint mir, dass die Fühler nach Destefani keulenförmig sind, nach der Abbildung sind sie nicht sehr keulenförmig, aber nach der Spitze deutlich verdickt, und (beim Männchen, da die Abbildung 13 Glieder zeigt) mit breiten quadratischen oder fast queren Gliedern. Es scheint mir ganz unmöglich, dass ein Entomolog die gemeine *Ammoplanus*-Fühler für keulenförmige halten könnte; also ist diese Art wahrscheinlich, nach der Fühlerform, von allen anderen abweichend. Noch mehr original ist es, dass die Beschreibung kein Wort über die gelbe Gesichtsfärbung des ♂ sagt; meint es, dass das Gesicht des *A. marathroicus* Dest. in beiden Geschlechtern schwarz ist? Das scheint mir noch sehr fraglich, umso mehr dass die Abbildung ein nicht geschwärztes Gesicht zeigt. Ganz klar ist nur dass diese sizilianische Form eine selbstständige Art darstellt.

### 13. *Ammoplanus* (in sp.) *wesmaeli* Giraud.

< *A. wesmaeli* Giraud, Ann. Soc. Entom. France, sér. 4, t. IX, p. 470 (excl. ♀).

*A. perrisii* Gir. var. ♂, Reinhardt, Verh. Zool.-bot. Ges. Wien, xxxiv, 1884, p. 131.

«♂. Ce sexe ne se distingue de l'autre (♀ *A. wesmaeli* Gir. = ♀ *A. perrisii* Gir.) que par les traits suivants: taille un peu moindre; antennes plus longues, ou de la longueur de la tête et de la moitié du thorax environ, filiformes, de treize articles, dont le dernier a presque

deux fois la longueur du précédent; le flagellum d'un testacé un peu obscur; la face antérieure du scape, les mandibules et le chaperon blanchâtres. Pattes semblables, mais la couleur claire plutôt testacée que ferrugineuse. Dos du segment anal sans espace triangulaire».

Alle meine Bedenkungen über diese Form sind schon oben angeführt, und es scheint mir überflüssig sie zu wiederholen. Nach Giraud kommt diese Form in Österreich (Türkenschanze), nach Reinhardt auch in Sachsen (Pillnitz bei Dresden) vor.

### Gen. *Ammoplanops* nov.

? < *Ammoplanus* Kohl, Die Gatt. d. Sphegid., Ann. Hofmus. Wien.

*Pemphredoninum* genus, g. *Ammoplanus* Gir. in alarum nervatione haud dissimilis, sed in characteribus plurimis genere *Diodontus* Curt. magis affinis.

Corpus parvum; capite aspectu a fronte rotundato vel altitudine parum latiore, desuper aspectu transverso; labro ut in g. *Diodontus* Curt., minore, quam in *Ammoplanus* Gir.; clypeo solito non brevior; antennis longe ante orem insertis, brevibus, geniculatis, in ♀ 12, in ♂ 13-articulatis, scapo parum elongato, brevior quam in *Ammoplanus* Gir. Pronoto brevi, collare valde transverso, et mesonoto humiliter posito; thorace toto ut in g. *Diodontus* Curt. configurato, mesopleuris sutura episternali profunde impressa, epimeris a sterno sutura tenui separatis. Segmento mediano haud elongato, apice truncato, area dorsali nulla. Abdomine haud petiolato, ut in g. *Ammoplanus* Gir., *Diodontus* Curt., etc., in ♂ sternito ultimo elongato-triangulari, secundum lineam medianam elevato vel carinato, in ♀ tergito 6<sup>o</sup> area pygidiali subtriangulari, lateribus valde sinuosis (introrsum inflexis), apice late truncata praedito. Pedibus brevioribus crassioribusque, quam in g. *Ammoplanus* Gir., tibiis posticis externe testaceis. Alis anticis stigmatibus solito non majore, elongata, area radialis longiore, quam in g. *Ammoplanus* Gir., areola cubitali unica, rhomboidea, vena transverso-cubitali cum partem apicalem radii parallela et interstitiali; areola discoidali unica, vena recurrente interstitiali et venae transverso-cubitali parallela; vena basali multo post venam transversam submedialem disposita, obliqua, medio non introrsum curvata (Fig. 21). Alis posticis areola anali in ipse origine venae cubitalis terminata.

Differentia sexus parum expressa: mares facie haud flavopicta, solummodo tomento argenteo densiore et magis extenso, oculis majoribus

et convexioribus, ommatidiis inaequalibus, in parte antero-inferiore majoribus (ut in speciebus nonnullis generis *Belomicrus* Costa), antennis parum longioribus, pedibus simplicibus.

Typus generis: *A. carinatus* sp. n.

Diese Gattung ist nach der Flügelgeäder der Gattung *Ammoplanus* Gir. nicht unähnlich, da auch hier nur eine Cubitalzelle und eine Discoidalzelle vorhanden sind, doch ist der Aderverlauf von *Ammoplanus* Gir. sehr verschieden, und nicht weniger charakteristisch und eigenartig, als in dieser Gattung. Sehr charakteristisch ist namentlich dass die Adern, die den Aussenrand der Flügelzellen bilden (Spitzenteil des Radius, Cubitalquerader und die rücklaufende Ader) parallel und interstitial sind, sodass der Aussenrand der Zellen fast eine gerade, schief von vorn nach hinten verlaufende Linie darstellt; die Basalader ist, im Gegensatz dem *Ammoplanus*, stark postfurkal, und nicht winkelig gebogen. Auch die Kopfbildung ist von *Ammoplanus* abweichend, namentlich ist der Clypeus von *Ammoplanops* von normalen Länge, nicht so ausserordentlich verkürzt wie beim *Ammoplanus* und *Spilomena*, sodass im ganzen die Ähnlichkeit mit dem *Ammoplanus* nur sehr oberflächlich ist.

Die Form des Kopfes, des Thorax und des Abdomen stimmt beim *Ammoplanops* viel mehr mit der Gattung *Diodontus* Curt. überein, und es scheint mir, dass die neue Gattung in der Nahe der genannten Gattung seinen Platz im System finden soll.

Die Zahl der mir bekannten Formen ist nicht gross: mir liegen nur 3 Arten von Mittelasien vor; nach einigen Merkmalen, und zwar nach der Geäder ist auch die von F. Kohl als *Ammoplanus* beschriebene Art, *A. columbianus* Kohl von Britisch Columbien hierher gehörig, doch kann ich dies nicht mit Sicherheit feststellen, da diese Art mir in Natur nicht bekannt ist.

#### Tabula diagnostica specierum.

- 1 (6) Mares.  
 2 (3) Sternitum 7<sup>m</sup> dimidio basali carina mediana alta, apice abrupte declivi praeditum, parte reliqua planum, apice ciliis longis curvatis obsitum. Clypeus parte media marginis antici antrorsum prominente, apice recte truncata; frons in parte superiore depressa, vertex (aspectu a latere) supra oculos valde elevatus. L. 2-2,5 mm. Turkestan, Transcaspia. . . . . I. **A. carinatus** sp. n.  
 3 (2) Sternitum 7<sup>m</sup> tota longitudine secundum lineam medianam parum elevatum, sed non carinatum. Clypeus margine antico tota latitudine recte

truncato, medio non prominente; frons in parte superiore convexa, vertex supra oculos parum elevatus.

- 4 (5) Sternitum 6<sup>m</sup> in medio marginis postici tuberculo convexo, retrorsum producto et pilis longis, retrorsum directis obsito armatum, 7<sup>m</sup> apice haud ciliatum. L. 2 mm. ♀ ignota. Turkestanian. 3. **A. tuberculifer** sp. n.
- 5 (4) Sternitum 6<sup>m</sup> margine postico simplici, 7<sup>m</sup> apice cilis longis obsitum. L. 2-2,5 mm. . . . . 2. **A. laticeps** sp. n.
- 6 (1) Feminae.
- 7 (8) Caput, aspectu a fronte, rotundatum, altitudine sua haud latius, orbitis internis subtus distincte convergentibus (Fig. 22). Clypeus margine antico in medio antrorsum prominente et recte truncato. L. 2,5 mm. . . . . 1. **A. carinatus** sp. n.
- 8 (7) Caput, aspectu a fronte, transversum, orbitis internis haud convergentibus (Fig. 23). Clypeus margine antico tota latitudine recte truncato, medio haud prominente. L. 2-2,5 mm. . . . . 2. **A. laticeps** sp. n.

### Diagnoses specierum.

#### I. **Ammoplanops carinatus** sp. n.

♀. Nigra, facie argenteo-pilosa, mandibulis apice excepto pallide flavis, flagello, tegulisque testaceis, pedibus nigris, tibiis et tarsiis anticis, tibiis intermediis ex parte, cum tarsiis intermediis et geniculis metatarsisque posticis testaceis. Alis hyalinis venis nigrofuscis.

Capite (fig. 22) aspectu a fronte rotundato, altitudine haud latiore, orbitis internis subtus distincte convergentibus; clypeo in medio marginis antichi antrorsum prominente et truncato, parte inferiore frontis plane subimprensa, medio lineola elevata brevi divisa; fronte et vertice nitidis, sat dense microscopice alutaceis, sed sculptura validiore nulla. Pronoto angulis humeralibus obtusis, mesonoto nitido, microscopice alutaceo, insuper vage punctulato; mesopleuris sutura episternali profunde impressa, epimeris a sterno sutura tenui separatis, sculptura ut in mesonoto. Segmento mediano subopaco, coriaceo, insuper tenuiter areolato-rugoso, in medio plerumque rugis longitudinalibus fortioribus nonnullis notato, lateribus parce et tenuiter oblique costulatis. Abdomine nitido, area pygidiali subtriangulari, lateribus introrsum inflexis, apice late rotundato-truncato. Antennis flagello haud elongato, articulis intermediis quadratis vel latitudine parum longioribus. L. 2,5 mm.

♂. Feminae in coloratione et sculptura similis, flagello superne infuscato, facie densius argenteo-tomentosa. Clypeo margine antico in



medio minus quam in ♀, se distincte antrorsum prominente, oculis in parte antero-inferiore dilatatis, ommatidiis majoribus. Fronte verticeque parum nitidis, sculptura densiore, quam in ♀, haec in parte superiore planiuscula, depressa, illo (aspectu a latere) supra oculos valde elevato. Thorace minus nitido, segmento mediano fere irregulariter rugoso. Abdomine nitido, sternito 7<sup>o</sup> elongato-triangulari, apicem versus valde angustato, dimidio basali carina mediana alta, apice abrupte declivi praedito, parte reliqua plana, summo apice ciliis longis curvatis obsito; sternito 6<sup>o</sup> in medio marginis postici nec piloso, nec tuberculato, parum retrorsum prominente. Antennis flagello superne fusco, articulis intermediis quadratis. L. 2-2,5 mm.

Habitat in Asia media (Turkestan, Transcaspia).

Diese Art ist der vorgehenden sehr ähnlich, aber nach der Form des Clypeusrandes, welcher in der Mitte einen rechtwinkeligen Vorsprung bildet, nach der Kopfform und nach der Bildung des letzten Sternits des Männchen leicht zu erkennen ist.

Turkestan: Stat. Tartugai bei Perovsk, 3-15-VI-29, 8 ♀, 4 ♂ (Prof. A. Shestakov); Transcaspien: Stat. Farab bei Tschardzhuj, 12-28-V-29, 8 ♀; Stat. Utsch-Adzhi, 1-3-V-29, ♀ (Prof. A. Shestakov).

Typen in der Sammlung des Herrn Prof. A. Shestakov in Jaroslawl.

## 2. *Ammoplanops laticeps* sp. n.

Praecedenti simillimus, sed in ♀ capite transverso clypeoque antice truncato, haud antrorsum prominente, im ♂ segmentorum apicalium configuratione alia certe distinguendus.

♀. Nigra, facie argenteo-tomentosa, mandibulis pallidis, antennis omnino testaceis vel scapo nigro, flagello superne ad basim infuscato, tibiis tarsisque testaceis, his saepe fusco-variegatis, interdum maxime parte infuscatis. Capite nitido, subtilissime alutaceo, aspectu a fronte transverso, i. e. altitudine latiore, clypeo margine antico tota latitudine truncato, medio haud prominente (fig. 23). Fronte in parte inferiore subdepressa et lineola mediana brevi supra antennis notata. Pronotum angulis humeralibus subacutis. Mesonoto valde nitido, sculptura pleurumque valde obsoleta, rarius distincte alutaceo, ut in *A. carinato*, segmento mediano coriaceo, insuper irregulariter areolato-rugoso, lateribus oblique striato-rugosis.

Abdomine areaeque pygidiali ut in *A. carinato*, antennis evidenter crassioribus, articulis 3<sup>o</sup>-11<sup>o</sup> parum transversis. L. 2-2,5 mm.

♂. Coloratione ut in ♀, sed antennis superne fuscis; facie uberius argenteo-tomentosa. Clypeo margine antico recto, ut in ♀, oculis ut in mare *A. carinati* configuratis; fronte in parte superiore convexa, vertice (aspectu a latere) supra oculos vix elevato. Pronoto ut in ♀, segmento mediano magis irregulariter rugoso. Abdomine nitido, sternito 6<sup>o</sup> ut in praecedenti, in medio marginis postici tuberculo piloso nullo, 7<sup>o</sup> latius triangulari, secundum lineam medianam tota longitudine convexo; sed non carinato, apice ciliis longis curvatisque obsito. Antennis ut in praecedenti, articulis intermediis quadratis. L. 2-2,5 mm.

Habitat in Asia media (Chorasmia, Transcaspia).

*A. laticeps* sp. n., ist nach der Form des Clypeusrandes (♀, ♂), nach der Kopfform und nach der Bildung der letzten Ventralplatten des Männchens von der vorigen Art nicht schwer zu unterscheiden. Die Färbung der Fühler und Beinen ist, wenigstens im weiblichen Geschlechte, etwas veränderlich: bei einigen Exemplaren sind die Fühler, Tibien und Tarsen ganz rostgelb, bei anderen ist die Fühlerbasis und die Tibien grösstenteils geschwärzt. Die zwei mir vorliegenden Männchen sind von der dunkleren Färbung, es ist aber unzweifelhaft, dass auch hier die hellere Stücke vorkommen.

Mir liegen mehrere Exemplaren von verschiedenen Teilen Mittelasiens vor: Choresm-Provinz: Chiva, 18-vi-27 (V. Gussakovskij); Stat. Bajram-Ali, 24-vi-17 (M. Rjabov); St. Farab bei Tschardzhuj, 12-28-v-29 (Prof. A. Shestakov); St. Tartugaj bei Perovsk, 3-15-vi-29 (Prof. A. Shestakov).

Typen in der Sammlung des Instituts der angewandten Zoologie in Leningrad.

### 3. *Ammoplanops tuberculifer* sp. n.

♂. Niger, facie argenteo-tomentosa, mandibulis pallidis, antennis flagello testaceo, superne haud infuscato; pedibus geniculis tibiis et tarsis testaceis, tibiis intermediis posticisque in medio et tarsis posticis apice infuscatis.

Capitis configuratione ut in mare *A. laticipis*, clypeo margine antico recto, fronte supra antennis evidenter convexa, vertice (aspectu a latere) supra oculos vix elevato.

Capite thoraceque valde nitidis, sed distinctius, quam in praecedentibus, alutaceis, segmento mediano irregulariter rugoso, lateribus.

Abdomine nitido, sternito 6<sup>o</sup> in medio marginis postici tuberculo convexo, retrorsum prominente et pilis longis pallidis, retrorsum direc-

tis obsito, notato, 7<sup>o</sup> ut in *A. laticipis* configurato, secundum lineam medianam elevato, sed non carinato, apice haud ciliato. Antennis sat tenuibus, articulis 3<sup>o</sup> et 4<sup>o</sup> subtransversis, intermediis quadratis, ultimo praecedenti sesqui longiore. Alis hyalinis venis nigrofuscis, ut in praecedentibus dispositis. L. 2 mm.

♀ ignota.

Habitat in Turkestan.

Diese Art steht der vorigen am nächsten, und stimmt mit ihr in der Kopfform, die Bildung des Kopfschildes und die Form des Pronotums ganz überein, ist aber nach der Form des Hinterrandes des 6<sup>n</sup> Sternits, welcher in der Mitte mit einem deutlich vorragenden, lang behaarten Höcker versehen ist, leicht zu erkennen.

Mir liegt nur ein Männchen vor, der war im nordwestlichen Turkestan (Stat. Tartugai bei Perovsk, 3-15-VI-29) von Prof. A. Shestakov gesammelt.

Type in der Sammlung des Herrn Prof. A. Shestakov in Jaroslavl.

### Gen. *Spilomena* Shuck.

Da diese Gattung hier in demselben Umfange akzeptiert ist, wie Kohl sie in seinen «Gattungen der Sphegiden» verstand, scheint es mir nicht nötig hier die Synonymenliste und die Gattungsbeschreibung zu wiederholen, umsomehr dass ich hier nichts neues beizutragen kann.

#### **Tabula diagnostica specierum** (♀ ♂).

- 1 (2) Caput magnum, thorace latius, alis stigmatibus pallide testacea. L. 3 mm.  
Transcaspia..... 3. **S. capitata** sp. n.
- 2 (1) Caput normale, solito non majore, alis stigmatibus fusca.
- 3 (4) Segmentum medianum opacum, subtilissime areolato-rugosum, medio carinulis duabus retrorsum convergentibus notatum, inter his rugis transversis nullis, lateribus dense oblique rugoso-striatis. L. 2,5-3 mm. Europa meridionalis et media. ♂ facie flavo-variegata, pectore nigro.....  
..... 1. **S. troglodytes** v. d. Lind.
- 4 (3) Segmentum medianum nitidum, irregulariter rugosum, rugis transversis fortioribus carinulis longitudinalibus prope medium per rugis duabus transversis conjunctis, lateribus nitidis, rugis obliquis perpaucis et subobsoletis. L. 2,5 mm. Asia media (Chorasmia). ♂ facie pectoreque flavis..... 2. **S. fulvicornis** sp. n.

1. *Spilomena troglodytes* v. d. Lind.

♀. Nigra, parum nitida, mandibulis, callis humeralibus, tegulis, antennis pedibusque fusco-testaceis, flagello femoribusque intermediis et posticis obscurioribus. Alis hyalinis stigmatibus fusca.

Capite thoraceque dense punctulatis et alutaceis, parum nitidis, hoc magnitudine normali, thorace non latiore. Clypeo parte media convexa, apice in medio vix emarginata, lateralibus subimpressis, antice rotundatis; genis pedicello distincte brevioribus; ocellis posticis inter se multo minus, quam ab oculorum margine distantibus. Collare margine antico limbo elevato praedito, mesonoto sculptura ut in capite. Segmento mediano opaco, subtilissime areolato-rugoso, carinulis longitudinalibus retrorsum convergentibus in medio notato, inter his rugis transversis nullis, lateribus dense oblique tenuiterque striatis. Abdomine nitido, sternito 6<sup>o</sup> lateribus compresso secundum lineam medianam tota longitudine cariniformi, tergito 6<sup>o</sup> area pygidiali triangulari notato. Aliservatione generis characteristicam, venis cubitali 1<sup>a</sup> et recurrente interstitialibus.

♂. Coloratione et sculptura ut in ♀, sed mandibulis, clypeo, parte inferiore faciei scapoque subtus flavis (vel interdum albis?). L. 2,5 mm.

Diese Art ist gut bekannt, und war bis jetzt wahrscheinlich nicht mit anderen Arten verwechselt, wie *A. perrisii* Gir.; leider könnte ich nicht die Abänderung des Männchens mit weissen Gesichtsfärbung untersuchen, und es bleibt unklar für mich, ob sie wirklich eine Varietät von *S. troglodytes* v. d. Lind., oder eine selbstständige, noch nicht beschriebene Art darstellt, was mir, nach der Analogie mit der *Ammoplanus*-Arten nicht unmöglich scheint.

Das kleine Wespchen ist im westlichen Europa ziemlich weit verbreitet, und ist bis jetzt in Deutschland, Österreich u. s. w. gefunden; mir liegen auch die Exemplaren von Zentralrussland (Kursk) vor.

2. *Spilomena fulvicornis* sp. n.

Praecedenti similis, sed capitis et segmenti mediani sculptura alia certe distinguenda.

♀. Nigra, nitida, mandibulis, clypei apice callis humeralibus, tegulis pedibusque cum antennis omnino rufo-testaceis, pallidioribus, quam in praecedenti. Capite in magnitudine et configuratione simili, genis pedicello aequilongis, fronte valde nitida, multo sparsius et subtilius, quam

in praecedente punctulata et alutacea; clypeo configuratione simili. Pronoto antice marginato, mesonoto minus nitido, punctulatione fortiore quam in fronte, fere ut in *S. troglodytes* Lind. Segmento mediano nitido, superne irregulariter rugoso, rugis transversis fortioribus, medio carinulis longitudinalibus ut in praecedente, sed prope medium per costulis duabus transversis conjunctis praedito, parte declivi superne marginata, lateribus rugis perpaucis obliquis, subobsoletis notatis. Abdomine ut in praecedenti, sed sternito 6° solummodo in ipso apice compresso, secundum longitudinem haud carinato. Alis hyalinis, venis ut in praecedente dispositis, ad basim decoloratis, pallidis, stigmatate fusca. L. 2,5 mm.

♂. Facie pallide flava, prothorace toto, mesosterno cum pleuris pedibusque pallide-testaceis; antennis pallide-testaceis scapo pallide-flavo, articulis basalibus flagelli subtus angulatim dilatatis, i. e. flagello subtus ad basim serrato. Sculptura thoracis et segmenti medi ani ut in femina. L. 2,5 mm.

Habitat in Asia media (Chorasmia, Bucharica).

*S. fulvicornis* sp. n., ist der gemeinen *S. troglodytes* v. d. Lind. sehr ähnlich, und namentlich in der Bildung des Kopfes und des Clypeus mit dieser Art fast übereinstimmend. Die viel feinere und mehr zerstreute Skulptur des Kopfes (was besonders im Vergleiche mit der Skulptur des Mesonotums, der nicht schwächer, als bei *S. troglodytes* Lind. ist, deutlich auftritt) und besonders die Skulptur des Mittelsegmentes, lassen diese Art von *S. troglodytes* Lind. ohne Schwierigkeiten unterscheiden.

Mir liegen nur zwei Weibchen vor, die waren von mir in Choresm-Provinz (Chiva, 18-VI-27, zusammen mit *Ammoplanus chorasmius* m. und *Ammoplanops laticeps* m.) gefangen, und 1 ♂ von Buchara (Kumak, 24-V-29, L. Zimin).

Typen in der Sammlung des Instituts der angewandten Zoologie in Leningrad.

### 3. *Spilomena capitata* sp. n.

Capite maximo, thorace latiore, stigmatateque pallida, testacea, a praecedentibus facile distinguenda.

♀. Nigra, mandibulis, antennis, tegulis pedibusque testaceis, alis hyalinis venis pallidis, stigmatate testacea.

Capite magno, thorace latiore, nitido, subtiliter alutaceo et punctulato; clypeo parte media valde convexa, apice emarginata, partibus late-

ralibus subimpressis, antice rotundatis et utrinque denticulo parvo, vix conspicuo, armatis (Fig. 24); genis pedicello aequilongis, fronte subtus carina mediana tenui notata, et fere obsolete punctulata; ocellis posticis inter se fere duplo minus, quam ab oculos distantibus. Pronoto antice marginato, angulis humeralibus subrectis, mesonoto nitido, parum fortius, quam in capite, punctato, mesopleuris dense tenuiterque transverse striolatis, nitidis. Segmento mediano superne areolato-rugoso, in medio carinulis duabus longitudinalibus notato, spatio inter his per costulis transversalibus in areolis transverse-quadrangularibus diviso; lateribus segmenti mediani nitidis, regulariter et non dense, oblique rugoso-striatis. Abdomine nitido, tergito 6° sine area pygidiali, sternito ipse apice subcompresso. L. 3 mm.

♂. Feminae similis, sed mandibulis, clypeo, lateribus faciei scapoque subtus flavis; capitis magnitudine et configuratione ut in ♀, fronte supra antennarum basi minus distincte carinata; segmento mediano subtilius et magis irregulariter rugoso. L. 3 mm.

Habitat in montibus Kopet-Dagh Transcaspiæ.

Diese Art ist, seinen ausserordentlich grossen, viereckigen Kopf nach, von der vorgehenden am ersten Blick leicht zu unterscheiden; die Skulptur und die Färbung der Flügelstigma sind auch sehr charakteristisch, besonders die feine Strichelung der Mesopleuren und die Skulptur des Mittelsegmentes.

1 ♀ und 3 ♂ waren von mir im Vorbergen des Kopet-Dagh bei Aschabad (Firüza, 17-v-28) gefangen, zusammen mit zwei oben beschriebenen *Ammoplanus*-Arten.

Typen in der Sammlung des Zoologischen Museums der Akademie der Wissenschaften in Leningrad.