

В. ГУССАКОВСКИЙ

К ФАУНЕ ОС (*HYMENOPTERA*, *SPHECODEA* ET *VESPODEA*)  
ТАДЖИКИСТАНА

V. V. Gussakovskij

## SPHECODEA UND VESPODEA VON TADJIKISTAN

Фауна перепончатокрылых Средней Азии вообще является еще совершенно недостаточно изученной, несмотря на большое внимание и интерес, которые давно уделяются ей специалистами, как у нас так и за границей, благодаря ее необычайному богатству и разнообразию. К тому же, имеющиеся в литературе данные затрагивают разные области Ср. Азии чрезвычайно неравномерно, и если по некоторым областям, напр. по пескам Туркмении, можно найти (хотя и рассеянные в массе мелких статей и чисто систематических работ) довольно большое количество данных, то почти по всем остальным районам сведения наши совершенно ничтожны. В полной мере относится последнее и к Таджикистану: здесь в литературе если что и имеется—то только по фауне Памира, западный же Таджикистан, которого и касается по преимуществу эта работа, представляет для нас еще белое место. Это усугубляется и еще одним обстоятельством—весьма недостаточно и количество сборов оттуда, что находит себе объяснение в малой доступности этого района до самого последнего времени. Правда, за краткостью времени, которое мне удалось выделить на подготовку этой работы, я не смог рассмотреть в ней весь имеющийся в Зоологическом Институте Академии Наук и в моем распоряжении материал, и некоторые сборы использовал лишь выборочно, но все же, я думаю, что в смысле числа видов в списке я не смог бы многое добавить и при полной их обработке, хотя полученная цифра 145 видов, принимая во внимание, что речь идет о районе Ср. Азии, конечно, очень мала. Основным материалом для этого списка послужил сбор, сделанный В. В. Поповым в 1933 г. во время его работы в составе Таджикской Паразитологической экспедиции в окрестностях Куляба и Шуроабада; кроме того, мною включены сюда частично сборы Е. А. Кузнецовой из Гиссарского хребта, частично (сбор 1930 г.) из района верховьев р. Дюмашбе-Дарьи, частично же (сбор 1929 г.) из пограничного с Таджикистаном Сурхан-

Дарьинского округа Узбекистана. Наконец, уже совсем единичные экземпляры включены мною из имеющихся в ЗИН'е таджикистанских сборов А. К. Гольбека и из различных случайных сборов моей коллекции; всем моим энтомологическим друзьям, собиравшим материалы для меня или передававшим мне доступные им сборы, использованные мною частично и в этой работе, я приношу здесь свою сердечную благодарность.

При первой попытке анализа состава самого списка, если просто разбить его на ряд групп по характеру географического распространения отдельных видов, получается следующая картина. Из 145 видов более половины придется на виды специфически средне-азиатские, или заходящие за пределы Ср. Азии лишь в Персию и частично в Закавказье, или, в других случаях, по прикаспийским пескам до Астраханского края; число таких видов доходит до 78. Далее идут широко распространенные средиземноморские виды (к которым я причисляю, в виду их малочисленности и такие распространенные почти по всей палеарктике формы как *Ammophila sabulosa* L. и *Diodontus minutus* F.)—61 вид, и наконец остальные 5 видов относятся частью к фауне крайнего юго-востока Средиземноморья и прилегающих частей Африки и Зап. Азии (3 вида), частью к фауне восточной и юго-восточной Азии (2 вида).

Таким образом, можно было бы сделать вывод о ярко выраженном эндемизме фауны всего района в целом—ибо разве только в типичных песчаных районах Ср. Азии процент перевеса средне-азиатских эндемичных форм над более широко распространенными был бы выше чем в нашем случае. И однако, по отношению ко всему району, такой вывод представлял бы грубую ошибку. Если проанализировать состав группы среднеазиатских видов, мы сразу же убедимся в ее неоднородности, ибо в нее входят с одной стороны, виды широко распространенные в равнинной части Ср. Азии, и с другой—специально горные виды, количество которых доходит до 23, так что для равнинных частей района впечатление о преобладании средне-азиатских элементов фауны оказывается совершенно ложным. При этом необходимо еще принять во внимание следующие два обстоятельства: с одной стороны, в группе видов средиземноморских мы находим лишь очень немного видов специально приуроченных к горам, с другой, как мне хорошо известно из практики сборов, очень многие виды, про которые обычно говорят как про распространенные по всей Ср. Азии, как, напр., *Bembex transcaspica* Rad., *B. eburnea* Rad., *B. bicolor* Rad., *Dicyrtomellus kizilkumi* Rad. и др. в действительности встречаются в равнине лишь в районах песков, а в лёссовых районах попадают лишь островками в местах выхода более легких почв, а особенно в предгорьях и невысокой зоне гор, где на осыпях, ксерофитных склонах и т. д. наблюдатель встречается, как правило,

с очень ярким рецидивом пустынной фауны, причем среди более крупных форм мы найдем здесь те же самые виды, что и в песчаных пустынях, среди же более мелких—узколокальные, эндемичные виды, все связи которых, да и вся их организация, указывает на близость именно к пустынным видам. Таким образом, на самом деле мы имеем следующую картину распределения основных элементов фауны: резкое преобладание широко распространенных средиземноморских видов в равнинной части района, и яркий эндемизм фауны невысокой горной зоны, слагающийся, с одной стороны, из пустынных видов, находящихся здесь для себя хотя на первый взгляд и необычные, но все же подходящие условия, и с другой из настоящих горных видов. Это, поскольку я могу полагаться на свои экспедиционные впечатления, весьма типично для всей не пустынной части равнин Ср. Азии, а объяснение этому явлению я вижу в основном в том, что плотные почвы лёссовых равнин чрезвычайно неподходящи для гнездования большинства групп роющих ос, из которых мы поэтому и находим здесь в основном именно широко распространенные виды, легко уживающиеся в самых различных условиях. Надо заметить, что в нашем районе эта обедненность фауны равнин за счет элементов, связанных с легкими почвами, выражена еще много слабее чем в более крупных и менее пересеченных по рельефу лёссовых массивах Ср. Азии, как напр., в равнинных частях Самаркандского округа. Среди горных видов можно выделить также ряд более или менее ясно различимых элементов: это, с одной стороны ярко выраженные ксерофильные виды, как *Ammoplanus diversipes* Guss., описываемые здесь 2 вида рода *Miscophus* Jur. и роды *Anomiopteryx*, gen. nov. и *Pavlovskia*, gen. nov., *Bembex pallida* Rad. и *Quartinia* Grib.; с другой—виды, привязанные специально к каменистому субстрату—как *Eumenes arbustorum* Panz., *Eum. baeri* Rad., *Sphex oxianus* Guss., а вероятно также *Sceliphron femoratum* F.; далее мы встречаем здесь виды, очевидно привязанные своим гнездованием к древесной растительности (виды рода *Crabro* L. и *Trypoxylon eugeniae* Guss.); наконец, здесь же мы встречаем и немногие (всего 2) формы, приуроченные к более северным областям—это *Vespula silvestris* Scop. и *Sphex occitanicus* Lep. (типичная форма). Особо считаю нужным отметить, что два из описываемых ниже горных видов оказываются очень близкими к средиземноморским видам, не заходящим в Ср. Азию—это *Stizus eugeniae*, sp. n. и *Eumenes tadzhicorum*, sp. n.; если сопоставить с этим, что в сборе имеются еще 2 чисто средиземноморских вида, до сих пор еще нигде не найденных в Ср. Азии (*Cerceris lanata* Costa и *Astatus gracilis* Guss.)—можно сделать вывод о том, что, при более подробном исследовании, в Таджикистане обнаружится и еще ряд средиземноморских форм, и что страна эта является, быть может, таким же очагом Средиземноморья в Ср. Азии, каким является, напр., Копет-Даг, хотя, вероятно, значи-



тельно менее богатым. Наконец, остается сказать несколько слов о видах, представляющих собою, так сказать „нацменьшинства“ в фауне. Сюда я отношу, во первых, три вида, распространенных от крайнего юго-востока Средиземноморья, Вост. Африки и Египта через Аравию, Персию и Белуджистан до северо-восточных областей Индии с одной стороны, и до Ср. Азии с другой; это обычный туркестанский шершень—*Vespa orientalis* F., *Eumenes dimidiatipennis* Sauss. и *Sphex nigropectinatus* Taschbg., из которых первый распространен в Ср. Азии, повидимому, без строгой приуроченности к зонам, и селится преимущественно возле жилищ человека, второй, видимо, заходит в Ср. Азии лишь недалеко на север и встречается как в предгорьях, так и на равнине, за исключением песков, также охотно селясь в жилищах человека, а третий, наоборот, является типичным пустынным видом, нахождение которого в Таджикистане было для меня большой неожиданностью. Еще более незначительно второе „меньшинство“—2 вида, свойственные фауне южной и юго-восточной Азии (Индия, Индокитай, Китай, Манчжурия, Уссурийский край—а в одном случае и Монголия): это *Scolia sinensis* Sauss. и *Sceliphron deforme* Smith. Из них первый вид довольно широко распространен в Ср. Азии, и при том специально в равнинной части (повидимому, кроме песков), второй же пока что только из Гиссарского хребта в Ср. Азии и известен, а на равнине, повидимому, совершенно замещен близким *S. shestakovi* Guss. Вот предварительные выводы, которые позволяет мне сделать пока что известный, но еще весьма недостаточный материал.

#### Сем. Sphecidae

1. *Sphex occitanicus* Lep. Гиссарский хребет, кишл. Гушары, 3 VIII 1930, ♀ ♂ (Е. Кузнецова): ♀ с красным основанием брюшка, т. е. относящаяся к типичной форме этого вида, распространенной по всей южной Европе, Крыму и южной Сибири до Забайкалья и Маньчжурии, но в Закавказьи, Сирии, Персии, Ср. Азии и Монголии замененной сплошь черной формой—*var. syriaca* Mocs. Повидимому, в горных частях Ср. Азии основная форма снова вытесняет *var. syriaca* Mocs.—я сам собирал ее в Зеравшанском хребте (Аман-Кутан, сев. склон перевала Тохта-Карача, 1500 м); впрочем надо оговориться, что вид этот в Ср. Азии вообще редок, и *var. syriaca* Mocs. известна в равнинной ее части далеко не из всех мест.

2. *S. lividocinctus* Costa. Окр. Куляба, 16 VII 1933, ♂, 3 VII ♀, 9 VIII ♂ ♀, 20 VIII, ♀ (В. Попов); Сары-чашма, С. О. Куляба, 1000 м, 25 VIII 1933, ♂ (В. Попов). Распространен в Южной Европе, Закавказье и Ср. Азии, где специально приурочен к районам лёссовых степей и предгорий, и совершенно не заходит в пески.

3. *S. mocsaryi* Kohl. Окр. Куляба, 3 VII 1933, ♀; Шурабад, 27 VIII 1933, ♀; Сары-чашма—Шурабад, 26 VIII 1933, ♂ (В. Попов). Также широко распространенный вид, доходящий на север до Украины и на восток до Монголии, но в Ср. Азии приуроченный к совершенно иным станциям, чем предыдущий. Именно, он очень обычен везде в культурной полосе и по окраинам песков, но не заходит далеко вглубь лёссовых степей, и в основных лёссовых районах Ср. Азии совершенно отсутствует.
4. *S. songaricus* Ev. Окр. Куляба, 3 VIII 1933, ♀ (В. Попов). Известен из Туркмении и Бухары, по экологии видимо сходен с предыдущим.
5. *S. pruinus* Germ. Окр. Куляба, 1 VII—11 VIII 1933, 12 ♂, 4 ♀ Сары-чашма, 24 VIII 1933, 3 ♂ (В. Попов). Ю. Европа, Закавказье, Ср. Азия, где очень обычен в культурной полосе и, повидимому, исключительно к ней и приурочен.
6. *S. maxillosus* F. Окр. Куляба, 14 VII 1933, ♂, 3 VIII 1933, ♂ (В. Попов). Наиболее широко распространенный из наших видов этого рода, заходящий далеко на север; в Ср. Азии он широко распространен, но встречается далеко не везде, и не заходит ни вглубь лёссовых районов, ни в пески сколько нибудь далеко от окраин оазисов.
7. *S. pachysoma* Kohl. Окр. Куляба, 9 VII—3 VIII 1933, 3 ♂, 2 ♀ (В. Попов). Закавказье, Ср. Азия до Семиречья; очень обычен в лёссовых степях и невысоких предгорьях.
8. *S. flavipennis* F. Окр. Куляба 15 VII 1933, 2 ♂, 2 ♀ (В. Попов), Гушары 3 VIII 1930, 2 ♂, 1 ♀ (Е. Кузнецова). Ю. Европа, Крым, Кавказ—Ср. Азия—в культурной полосе, лёссовых степях и предгорьях.
9. *S. oxianus* Guss. Гушары, 3 VIII 1930, 4 ♂ (Е. Кузнецова). Известен из различных мест Ср. Азии (Хива, Красноводск, Фергана) и из Вост. Персии (Керман); повидимому приурочен к каменистым участкам невысоких предгорий.
10. *S. nigropectinatus* Taschbg. Сталинабад, 22 VI 1933, ♀ (В. Попов). Известен из Сев. и вост. Африки, Аравии, Персии и Ср. Азии; встречается преимущественно в песках.
11. *Ammophila heydenii* Dahlb. Окр. Куляба, 3 II—VIII 1933, 6 ♂, 5 ♀ (В. Попов). По окраске (черные задние ноги) и сравнительно слабому развитию серебристого опушения экземпляры относятся еще к типичной форме, встречающейся в Южн. Европе, на Кавказе, в Ю.-З. Сибири, Семиречья и степных районах Ср. Азии, а не к subsp. *rubra* Rad., замещающей ее в песчаных пустынях Ср. Азии и Персии, хотя более грубая скульптура среднеспинки уже приближает таджикистанские (как и вообще среднеазиатские) экземпляры к subsp. *rubra* Rad.

12. *A. sabulosa* L. Рават-Сай, 29 VII 1930 1 ♂ (Е. Кузнецова). Очень широко распространенный вид, в Ср. Азии встречающийся в оазисах, по окраинам песков и в предгорьях, но не заходящий вглубь не орошенных лёссовых степей.

13. *A. campestris* Jur. Шурабад, 27 VIII 1933, 1 ♂ (В. Попов). Распространение и экология в условиях Ср. Азии, как у предыдущего вида.

14. *A. gracillima* Taschbg. Окр. Куляба, 1—9 VIII 1933, 2 ♀, 2 ♂ (В. Попов). Сев. Африка, Персия, Ср. Азия и прикаспийские пески до Нижней Волги. Приурочена к пескам, и в Ср. Азии лишь немного заходит за пределы их, отсутствуя в лёссовых степях; она, повидимому, в противоположность многим другим песчаным видам, не дает оторванных находжений на более легких почвах предгорий.

15. *A. tydei* Guill. Шурабад, 27 VIII 1933, ♂ ♀ (В. Попов). Южн. Европа, Кавказ, Ср. Азия, Персия, Аравия, Монголия.

16. *Sceliphron femoratum* F. Окр. Куляба, 24 VII—18 VIII 1933, 1 ♂, 2 ♀ (В. Попов). Южн. Европа, Закавказье, Ср. Азия, где встречается повсеместно в горах и предгорьях, но почти нигде не выходит в равнину; мне известно лишь одно находжение на равнине в окр. Ташкента (Красный водопад, 5—6 VIII 1925, В. Гуссаковский). Наблюдений о гнездовании мне не известно.

17. *S. turanicum*, sp. n.

Subgeneris *Chalybion* Dahlb. species, *Sc. walteri* Kohl simillima et cum haec hucusque confusa sed characteribus plasticis, et praesertim clypei in ♀ configuratione alia certe distinguenda. Cyaneo-metallicum, lateribus thoracis interdum violaceis, pedibus concoloribus, corpore albido-subpiloso, segmento mediano ad coxas posticas macula argenteo-tomentosa praedito, alis minus infuscatis, quam in *S. walteri* Kohl, dimidio basali plerumque fero omnino hyalinis. Clypeo convexo, carina mediana manifesta notato, fronte et mesonoto crasse (illo nonnihl crassius, quam in *Sc. walteri* Kohl) punctato, sed inter puncta laevi, non transverse rugoso, impressione mediana profunda notato, mesopleuris dense et nonnihl fortius punctatis, quam in *Sc. walteri* Kohl, interstitiis valde angustis, sed laevibus, non rugosis; metapleuris subimpressis punctatis, ad marginem posticum parce oblique subrugosis, disco plerumque nitido, interstitiis laevibus latis; segmento mediano et abdomine ut in *Sc. walteri* Kohl.

♀. Clypeo margine antico lobulis prominentibus praedito, lateralibus parvis (fig. 1); abdominis petiolo metatarso postico vix brevior, sternito 4° opaco, sericeo-tomentoso; antennis nonnihl tenuioribus, quam in *Sc. walteri* Kohl. Long. 15—18 mm.

♂. Clypeo margine antico denticulis tribus armato; mesopleuris dense, sed multo minus confertim punctatis, quam in *Sc. walteri* Kohl. interstitiis angustis, sed nitidis, hinc illine tantum subrugosis. Long. 11—12 mm.



Habitat per totam Asiam mediam et in Persia boreali.

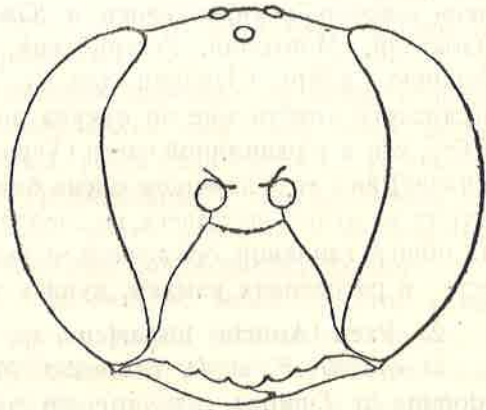
Тело и ноги сплошь синие, как у *S. walteri* Kohl, с которым этот вид до сих пор смешивался, но от которого он легко отличается скульптурой метаплевр, которые у *S. walteri* Kohl между точек сплошь густо морщинистые, а у *S. turanicum*, sp. n. лишь по заднему краю с отдельными морщинками, в остальной части между точек гладкие; немного менее густой пунктировкой мезоплевр, промежутки которых гладкие, а не сливаются в поперечные морщинки, как у *S. walteri* Kohl, и формой наличника у ♀: у *S. walteri* Kohl передний край его имеет лишь 3, у *S. turanicum*, sp. n.—5 округлых выступов.

Зевар, 16 VI 1929, ♀; Чаш, 10 VIII 1929, ♂, ♀ (Е. Кузнецова). Кроме того у меня имеется много экземпляров из самых разных мест Ср. Азии (Ташкент, Самарканд, Бухара, Хива, Каракалпакия, Туркмения, Ванч, Алма-Ата), точные даты которых я считаю возможным здесь не приводить, и 1 ♂ Сев.

Персии: Астрабад, 29 VI 1904 (Филиппович); очевидно, к этому виду, следует относить и все литературные указания для *S. walteri* Kohl из Ср. Азии. Настоящий *S. walteri* Kohl заходит в Ср. Азию лишь в Копет-Даге: Фирюза, 18 V 1928 (В. Гуссаковский). Типы в моей коллекции.

18. *S. destillatorium* Ill. Окр. Куляба, 8 VII 1933, ♀ (В. Попов); Гушары, 3 VIII 1930, ♀ (Е. Кузнецова). Южн. и отчасти Ср. Европа, Крым Кавказ, Персия, Ср. Азия, Семиречье, Ю-З. Сибирь (Зайсан), Монголия. В Ср. Азии очень обычен везде, кроме безводных районов; лепит свои глиняные гнезда чаще всего на стенах построек, обычно где нибудь под карнизом или же внутри помещений, а в ненаселенных местах—под выступами скал, больших камней и т. д., но, в отличие от следующего вида, как кажется, никогда не строит гнезд открыто на ветвях кустарников.

19. *S. madraspatanum tubifex* Latr. Окр. Куляба, 17 VII—9 VIII 1933, 1 ♂, 9 ♀ (В. Попов). Обычен по всей Ср. Азии, известен также из Южн. Европы, Кавказа (на север до Дагестана) и зап. Персии, а по побережью Каспия поднимается до Астрахани. Гнездования как у предыдущего вида, но часто гнездо строится и открыто, на ветвях кустарника; состоит оно, как и у *Sc. destillatorium* Ill., из нескольких ячеек, собранных вместе и одетых общей глиняной оболочкой.



Фиг. 1. *Sceliphron turanicum*, sp. nov. ♀. Голова спереди.

До сих пор эта форма приводилась в литературе как самостоятельный вид под названием *S. tubifex* Latr., хотя видовая тождественность с индийским *S. madraspatanum* F. установлена еще Kohl'ем в его ревизии этого рода (Ann. Mus. Wien, XXXII, 1918); однако, окраска позволяет всегда без колебаний различать индийские и средиземноморские экземпляры, вследствие чего я и считаю наиболее правильным принимать *S. tubifex* Latr. в качестве подвида.

20. *S. deformis* Smith. Зевар, VII—VIII 1929, ♂, 2 ♀ (Е. Кузнецова). Очень широко распространен в Южной и Восточной Азии (Индия, Индокитай, Монголия, Уссурийский край) и заходит также в юго-западную Сибирь (Зайсан); для Ср. Азии отмечается впервые; кроме Гиссарского хребта мне ни откуда не известен—уже в Зеравшанском хребте, как и в равнинной части (Туркмения, Самарканд; Катта-Курган, Ташкент) вид этот замещен очень близким *S. shestakovi* Guss. Гнездо состоит из отдельных ячеек, не слепленных друг с другом и не покрытых общей глиняной оболочкой, и помещается где нибудь в закрытом месте—в расселинах камней, дуплах и т. д.

21. *Psen (Aporia) hissaricus*, sp. n.

*P. equestri* F. et *P. caucasicum* Moidl similis, sed statura minori, abdomine in ♂ minus rufo-variegato, mesopleuris crebre et relate fortiter, sed non confertim punctatis antennisque multo gracillioribus differt.

♂. Niger, lateribus et margine postico tergiti I-i dimidioque basal-segmente 2-i sat obscure rufis, flagello superne apicem versus infuscato, tegulis pedibusque inde a geniculis ferrugineis, tibiis posticis in medio nonnihil infuscatis, alis hyalinis venis fuscis, facie dense argenteo-tomentosa. Clypeo modice convexo, tuberculo antepicali nullo, margine antico leviter emarginato, fronte tuberculo interantennali distincto, vix nitida dense et sensim fortius profundiusque punctato, quam in ♂ *P. equestri* F. et *P. caucasicum* Moidl, verticis punctura simili, sed vix minus densa, interstitiis nitidis puncta angustioribus, etiam temporibus distincte punctulatis, impressione postica verticis tantum laevi; mesonoto punctis non subtilioribus quam in vertice, sed multo magis dispersis, haud densioribus quam in *P. equestri* F., interstitiis laevibus et nitidis; mesopleuris fere opacis, punctis nonnihil majoribus et profundioribus quam in *P. equestri* F., attamen minus densis, interstitiis his nonnihil latioribus, subopacis, tenuissime alutaceis; segmento mediano, opaco, toto (etiam in lateribus) dense et subtiliter (subtilius, quam in *P. equestri* F. et *P. caucasicum* Moidl) rugoso, area mediana vix limitata; abdominis petiolo sat brevi, medium femorum posticorum vix attingente, superne in medio subelevato, sed carina distincta nulla; antennis apicem versus vix nisi incrassatis, articulis penultimis latitudine 1.5 longioribus; alis ut in *P. equestri* F.

Long. 6 mm. ♀ ignota.

Habitat in jugo Hissarico Asiae mediae.



Близок к *P. equestris* F. и *P. caucasicus* Moidl, но отличается более темной окраской брюшка ♂, пунктировкой мезоплевр, более грубой, но менее густой, и много более тонкими усиками.

♂. Черный, бока и задний край 1-го тергита и основная половина 2-го сегмента темно-ржаво-красные, жгутик усиков к вершине сверху затемнен, крыловые крышечки и ноги от колен рыжие, задние голени посредине слегка затемненные, крылья прозрачные с бурыми жилками, лицо в серебристом пушке; наличник умеренно выпуклый, без предвершинного бугорка, на вершине со слабой выемкой; лоб с ясным бугорком между усиками, почти не блестящий, густо и заметно более крупно и глубоко пунктированный, чем у *P. equestris* F. и *P. caucasicus* Moidl, пунктировка темени сходная, но немного реже, с блестящими промежутками, которые, однако, уже самих точек; виски тоже с нежной, но ясной пунктировкой, лишь вдавленная часть темени за глазками гладкая и блестящая; среднеспинка с точками столь же сильными, как на темени, но гораздо более редкими, с блестящими промежутками, мезоплевры почти матовые, точки на них немного грубее и глубже, чем у *P. equestris* F., но заметно менее густые, оставляющие промежутки, которые, однако, узкие, уже самих точек, и матовые, с очень нежной скульптурой; промежуточный сегмент сплошь, вместе с боками, матовый, густо и нежно (нежнее чем у *P. equestris* F. и *P. caucasicus* Moidl) морщинистый, площадка его лишь едва ограничена; стебелек брюшка довольно короткий, едва достигающий до половины задних бедер (при вытянутых назад ногах), сверху вдоль середины слегка выпуклый, но без ясного киля; усики к вершине почти совсем не утолщенные, предпоследние членики их в 1.5 раза больше в длину чем в ширину. 6 мм. ♀ неизвестна.

Гиссарский хребет: Зевар, 17 VII 1929, ♂, Рават-сай, 29 VII 1930 ♂ (Е. Кузнецова).

22. *Diodontus minutus* F. Сталинабад, 27 VI 1933 (В. Пёпов). Очень широко распространенный вид, обычный в Ср. Азии везде, кроме песчаных пустынь.

23. *D. parvulus* Rad. Окр. Куляба, 1 VII 1933 (В. Попов). Известен лишь в Ср. Азии и, в противоположность предыдущему, особенно обычен именно в песках.

24. *D. puncticeps*, sp. n.

*D. lupero* Shuck. et *D. spinicollis* Guss. similis et affinis, sed mandibulis in fere omnino flavotestaceis, capitis punctura crassa et mesopleuris aequaliter rugosis differt.

♀. Nigra, nitida, mandibulis flavo-testaceis, apice fuscis, tibiis anticis intus, reliquis basi, et tarsis rufo-testaceis, alis hyalinis, venis stigmatique nigris. Clypeo tridentato ut in speciebus reliquis generis, nitido, capite post oculos magis producto, desuper aspecto minus trans-

verso quam in *D. lupero* Shuck., ut in *D. spinicollis* Guss., nitido, disperse et crasse (sensim crassius quam in *D. spinicollis* Guss., et etiam quam in *D. lupero* Shuck.) punctato, punctis etiam in temporibus non subtilioribus; fronte inter punctis sat nitida, non distincte alutacea, secundum orbitas internas linea elevata distincta notata; pronoto subopaco, dense rugoso-punctulato, angulis humeralibus in spinam acutam, sed minus longam quam in *D. spinicollis* Guss. productis, mesonoto et scutello aequae crasse et disperse punctatis, quam caput, inter puncta politis, hoc ad marginem anticum tantum magis opaco, subtilius dense punctato; mesopleuris opacis, superne sub suturam horisontalem aequaliter, sat dense et crasse rugosis, segmento mediano opaco, nonnihil subtilius et densius rugoso, quam in *D. lupero* Shuck. et *D. spinicollis* Guss., etiam parte declivi dense rugosa et opaca, et pleuris majore ex parte simili modo sculpturatis, antice tantum rugis oblique-longitudinalibus praevalentibus, abdomine nitido, punctulatione inconspicua, subtiliori, quam in *D. spinicollis* Guss., area pygidiali triangulari, punctis nonnullis fortioribus notata; antennis brevioribus, quam in *D. spinicollis* Guss. et *D. lupero* Shuck., articulo 3-o pedicello vix longiore, articulis mediis latitudine minus quam 1.5 longioribus.

Long. 4 mm. ♂ ignotus.

Habitat in Bucharia orientali.

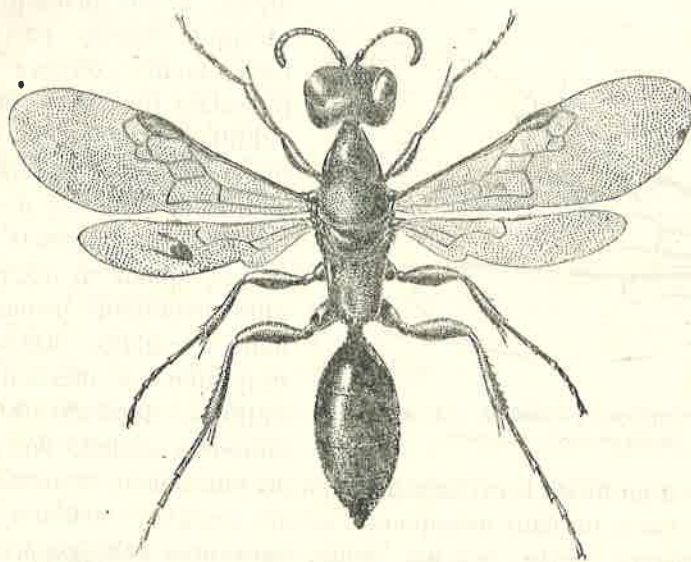
Очень близок к *D. luperus* Shuck. и *D. spinicollis* Guss., но легко отличается от обоих более грубой пунктировкой головы, скульптурой мезоплевр, нижняя часть которых также густо морщиниста, как и верхняя, а не более гладкая, как у обоих названных видов, более короткими усиками, и окраской жвал.

#### Anomiopteryx, gen. nov.

*Pemphredoninarum* genus, genere *Spilomena* maxime affine, sed alarum anticarum nervatione singulari, tibiis extus distincte spinulosis, segmentoque ultimo in ♂ area pygidiali bene limitata praedito certissime distinguendum.

Corpus parvum (fig. 2), capite elongato-quadrangulati, ut in speciebus nonnullis generis *Ammoplanus* Gir. (e. gr. *A. handlirschi* m.), clypeo brevissimo, antennis in margine clypei insertis, insertionibus inter se sat longe remotis; mandibulis apice bidentatis; thorace ut in g. *Spilomena* Shuck., sed pronoto magis elongato, collare longitudine sua solummodo sesqui latiore, etiam mesonoto magis elongato, et, aspectu a latere, antrum solummodo gradatim et plane declive, non convexe et abrupte, ut in g. *Spilomena* Shuck.; mesopleuris sutura episternali crenulata et distincta, sutura horisontali inter pleuris et sterno tenui, parum impressa; segmento mediano elongato, mesonoto cum scutello aequilongo, apice recte truncato; abdomine latiore, quam in g. *Spilomena*, quasi non petiolato, in ♂ area pygidiali late triangulari, bene limitata praedito; antennis in ♂ 13-articu-

latis, flagello non elongato, apicem versus modice incrassato; pedibus fortioribus, quam in g. *Spilomena* Shuck., femoribus subdilatatis, tibiis posticis et intermediis extus distincte spinulosis; alarum anticarum (fig. 3) areola radiali brevissima, apice per vena obliqua, ex apicem stigmatis egrediente terminata, marginem anticum alarum non attingente, stigmate magno, semielliptico, ut in g. *Spilomena* Shuck., areolis cubitalibus duabus, quarum 2-a parva, sursum valde angustata, quam vena cubitali 1-a valde oblique, 2-a perpendiculariter posita est; areola discoidali unica vena recur-



Фиг. 2. *Anomiopteryx paradoxa*, gen. et sp. nov. ♂.

renti vix post medium areolae cubitalis 1-ae venam cubitalem attingente, vena basali valde postfurcali; corpore nigro, in ♂ facie flavopicta.

♀ adhuc ignota.

Species typica et unica—*Anomiopteryx paradoxa*, sp. n.

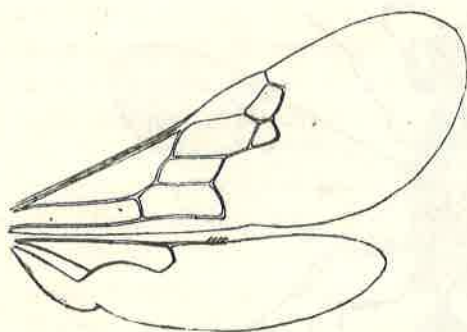
Этот род относится к трибе *Pemphredonina*, и в частности близок к родам *Spilomena* Shuck. и *Ammoplanus* Gir., из которых он сходен с р. *Spilomena* Shuck. и по числу кубитальных ячеек, однако, отличается совершенно необычайной формой радиальной ячейки, не позволяющей смешать его ни с каким родом *Sphecidae*, а также положением возвратной жилки, которая впадает чуть позади середины 1-й кубитальной ячейки, а не интерстициально в 1-ю кубитальную жилку, как у *Spilomena*. Еще существеннее, хотя и менее бросаются в глаза, отличия в строении груди, которая гораздо более удлинена, что особенно сказывается на длине валика переднеспинки и промежуточного сегмента. Наконец, присутствие шипиков на наружной стороне средних и задних голеней даже у ♂ указывает на то, что



вероятно род этот должен гнездиться в песке, так что он является отличным от *Spilomena* Shuck. и по способу гнездования — виды р. *Spilomena* Shuck. гнездятся в старом дереве.

25. *Anomiopteryx paradoxa*, sp. n.

♂. Niger, nitidus, mandibulis, apice excepto, partibus lateralibus clypei, scapo subtus, tibiisque anticis extus, pallide-flavis, antennarum flagello, tibiis anticis intus et tarsis pallide fusciscentibus, stigmatе fuscescenti, ipse basi albida; capite elongato quadrangulari, clypeo parte



Фиг. 3. *Anomiopteryx paradoxa*, gen. et sp. nov.  
Жилкование крыльев.

media sat lata, in margine antico utrinque angulo parvo terminata, medio convexa et apice bidentata (fig. 4); fronte nitida, subtilissime alutacea, linea mediana tenui notata; ocellis post oculorum margine postico dispositis, sed posticis inter se minus, quam ab occipitis margine distantibus; pronoto collare bene evoluto, transverse-quadrangulari, a mesonoto sutura impressa separato, hoc nitido, sublaevi, scutello laevi, postice

linea mediana impressa brevi notata, metanoto toto opaco, ruguloso, postscutello non distincte limitato, mesopleuris nitidis; segmento mediano basi dense ruguloso, opaco, parte reliqua nitida, transverse subrugosa, secundum lineam medianam distincte impressa, pleuris dense oblique rugoso-striatis; abdomine laevi, area pygidiali plana et apice rotundata, nitida, punctis paucis notata; antennis brevibus, apice parum incrassatis, articulo 3-o pedicello duplo breviorе, latitudine sua vix longiore; pedibus tibiis medlis et posticis extus subtilissime spinulosis, tarsis simplicibus; alarum nervatione ut in fig. 3. Long. 2.5 mm. ♀ latet.

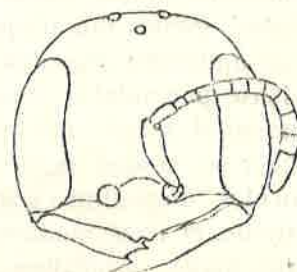
Habitat in Bucharja orientali.

♂. Тело черное, блестящее, боковые части наличника, жвалы, кроме вершины, 1-й членик усиков снизу и передние голени снаружи бледножелтые, жгутик усиков, внутренняя сторона передних голеней и лапки бледнобуроватые, птеростигма бурая, на основании беловатая. Голова удлинненно-четырёхугольная, срединная часть наличника довольно широкая, посредине выпуклая, на переднем крае с выдающимися боковыми углами, посредине с 2 зубчиками (фиг. 4); лоб и грудь блестящие, валик переднеспинки удлинненный, четырёхугольный, заднещитик неясно обособленный, как и вся заднеспинка, матовый; промежуточный сегмент на основании матовый, нежно и густо морщинистый, в остальной части блестящий, со слабыми поперечными

морщинами, вдоль по средней линии с вдавлением, бока его густо, косо морщинисто-полосатые; брюшко гладкое, последний сегмент с плоской, округленной на вершине пигидиальной площадкой, несущей несколько точек; усики короткие, к вершине немного утолщенные, 3-й членик вдвое короче 2-го и в длину всего в 1.5 раза больше чем в ширину; средние и задние голени в нежных шипиках, лапки простые, 2.5 мм. ♀ неизвестна.

Дарваз, 4 VII 1929, 1 ♂; тип в моей коллекции.

26. *Spilomena mocsaryi* Kohl (*capitata* Guss.). Рошан, Вознаут, 28 VII 1915. 2 ♀ (Лаздин). Вид этот был описан первоначально Kohl'ем из южной Венгрии, но описание было мною пропущено, и я описал этот вид из Копет-Дага как новый, под названием *S. capitata*. В настоящее время, помимо экземпляров из Таджикистана и Туркмении, вид этот известен мне также из Крыма: Судак, 9 V 1904, ♂ (Глазунов), что еще укрепляет меня в уверенности в идентичности моих экземпляров из Туркестана с видом Kohl'я.



Фиг. 4. *Anomiapteryx paradoxa*, gen. et sp. nov. ♂. Голова спереди.

27. *Ammoplanus platytarsus* Guss. Хребет Петра Великого, перевал Зах-Бурси, 5 VII 1913, ♂ (А. К. Гольбек); описан мною по экземплярам из Копет-Дага, но, очевидно, широко распространен в горах Ср. Азии.

28. *Trypoxylon scutatatum* Chev. Окр. Куляба, 24 VII—14 VIII 1933, 2 ♂, 4 ♀ (В. Попов). Южн. Европа, Крым, Кавказ, Ср. Азия. В Ср. Азии очень обычен, везде, кроме песков, и в частности, является едва ли не единственным видом этого рода в неорошенных и лишенных древесной растительности районах лёссовых степей; объясняется это тем, что вид этот гнездится в лёссовых обрывах, а не в старом дереве как все остальные виды, кроме, быть может, еще *T. sulcifrons* Guss.

29. *T. eugeniae* Guss. Рават-сай, 29 VII 1930, 2 ♀ (Е. Кузнецова). Описание этого и следующего вида дается мною в специальной работе по этому роду, печатающейся в Трудах Зоологического Института Академии Наук СССР.

30. *T. sulcifrons* Guss. Окр. Куляба, 24 VII—22 VIII 1933 (В. Попов), 4 ♂, 2 ♀. Вид этот широко распространен в Ср. Азии, и известен мне из Хивы, Бухары и Туркмении (Кушка).

31. *Solierella bactriana* Guss. Окр. Куляба, 16 VII 1933, ♂ (В. Попов). Вид этот, описанный мною из Бухары, известен мне в настоящее время также из окр. Ташкента: Никольское, 4 VI 1930, ♂, 4 ♀, Каунчи, 13 VI 1931, ♂ (В. Гуссаковский); из Туркмении: Имам-Баба, 16 V 1931,

3 ♀ (А. Шестаков); Бухары: Кумак, Зеравшанск. окр., 4 V 1929, ♂ (Л. Зимин) и Сев. Персии: Шахруд, 20 V 1914, ♂ (А. Кириченко).

32. *Miscophus hissaricus*, sp. n.

♀ Nigra, haud aenescens, mandibulis, apice excepto, scapo subtus tegulisque testaceis, pedibus nigris, segmentis abdominalis marginibus posticis decoloratis, obscure brunnescentibus, alis hyalinis, margine apicali sat late, sed leviter infumato. Clypeo margine antico trilobo, lobo mediano antice plane arcuato, disco nisi convexo, lateralibus 1.5 latiore, fronte thoraceque toto opacis, densissime coriaceo-punctulatis et sat opulenter argenteo tomentosis, temporibus subglabris et nitidis, haud dense punctulatis, etiam mesosterno cum parte inferiore mesopleurarum nonnihil magis nitidis; ocellis in triangulo elongato dispositis, posticis inter se sesqui minus quam ab antico, sed fere sesqui plus quam ab oculos distantibus; segmento mediano superne coriaceo, opaco, haud substriato et linea mediana tenui notato, pleuris insuper obsolete oblique substriatis, truncatura postica opaca, superne tenuiter marginata, striis paucis trasversis fortioribus notata et superne in medio impressione profunda triangulari, deorsum angustata praedita; abdomine parum nitido, subtilissime aciculato, segmentis 3 basalibus argenteo-subtomentosis, 1-0 (an in speciminibus non detritis etiam sequentibus?) apice densius argenteo-fasciato, sternitis 2-0—5-0 utrinque ciliis duabus erectis nigris preditis; pedibus antennisque tenuibus, his tarsis nonnihil brunnescentibus, metatarso antico ciliis pectinalibus tenuibus et sat longis 3 armato, ultima articulo 2-0 aequilonga; alarum nervatione normali, anticarum areola radiali parva, quam areola cubitali 2-a (absque petiolo) non altiore, sed multo longiore, posticarum areola mediali inter venas radiali et cubitali antrorsum distincte producta. Long. 7.5•mm. ♂ ignotus.

Habitat in jugo Hissarico Asiae mediae.

Этот вид относится к группе *M. gallicus* Kohl, представленной в Ср. Азии большим количеством видов, остающихся, однако, пока еще неописанными; более подробный разбор их я оставляю до специальной работы, пока же замечу лишь, что большинство их свойственно песчаным пустыням Ср. Азии, небольшая же часть встречается в горах, на участках с песчаными осыпями или вообще с выходами легких почв, в то время как в районах лёссовых степей род этот почти совершенно отсутствует и встречается там лишь местами по приречным пескам и т. д.

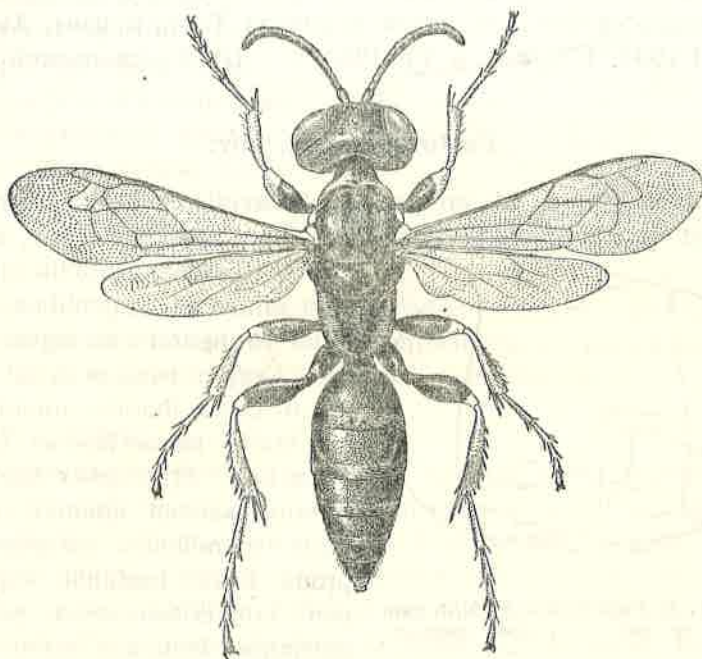
Гиссарский хребет, Зевар, 13 VII 1929. ♀ (Е. Кузнецова).

33. *M. montanus*, sp. n.

Praecedenti simillimus, sed alis anticis infumatis, toto apice post areolas fortiter obscurato, fusco, truncatura apicali segmenti mediani magis nitida, striata et superne plica marginali valde elevata obducta differt.



♀. Nigra, haud aenescens, capite thoraceque sat dense argenteo-tomentosis, abdomine (in specimine unico) fusco subtomentoso, segmento 1-o tantum apice argenteo-fasciato; mandibulis in medio scapoque subtus obscure testaceis, tegulis tarsisque vix brunnescentibus. Capitis et thoracis sculptura ut in praecedenti; clypeo similiter configurato, sed lobo medio antice magis plane arcuato et disco distincte convexo, ocellorum dispositione simili; segmento mediano dorso coriaceo, haud substriato, linea mediana tenui diviso, pleuris, praesertim antice, insuper manifeste



Фиг. 5. *Pavlovskia tadzhica*, gen. et sp. nov. ♂.

oblique striato-rugosis, truncatura apicali magis nitida, striato-rugosa, superne plica elevata manifestissima, multo fortiori, quam in *M. hissarico* marginata, impressione mediano ut in *M. hissarico*. Abdomine fere non nitido, subtilissime alutaceo, sternitis 2-o—5-o ciliis sat longis et erectis, utrinque 2 in margine postico praeditis; antennis tenuibus, pedum armatura et alarum nervatione ut in praecedenti. Long. 7 mm.

♂. Feminae simillimus, sed etiam pedicello subtus pallido, abdominis segmentis 3 vel 4 anticis apice argenteo subfasciatis; clypeo lobo medio antrorsum obtuse angulatim subprominulo, disco sensim convexo; ocellis posticis inter se haud 1.5 minus quam ab antico, et 1.5 plus quam ab oculos distantibus; antennis brevioribus et crassioribus, tarsis anticis non pectinatis, sternitis 4-o—6-o margine postico ciliis nigris erectis utrinque 5 armatis. Long. 6—6.5 mm.

Habitat in jugo Zeravschanensi et in Bucharia orientali.

Очень близок к предыдущему и по окраске тела сходен с ним, но отличается и в остальной части слегка затемненными, а на всей вершине, начиная почти от внешних ячеек буроватыми крыльями, заметно выпуклой серединой наличника, и более блестящей, чем основная часть, полосчато-морщинистой вершиной промежуточного сегмента, ограниченной сверху очень резкой, выдающейся в виде острого ребрышка, поперечной складкой.

Таджикистан: Курган-Тюбе, 1931, 1 ♂ (Н. Фурсов); Узбекистан: Зеравшанский хребет, сев. склон перевала Тохта-Карача, Аман-Кутан 20—22 VII 1931, 1 ♀, 3 ♂, 6 VII 1932, 3 ♂ (В. Гуссаковский).

### *Pavlovskia*, gen. nov.

*Larrinum* genus, ad gregem g. *Solierella* Spin. et *Miscophus* Jur. spectans et praesertim g. *Ptygosphex* Guss. proxime affine, sed capite

minus transverso, orbitis internis sursum minus convergentibus, et clypeo aliter configurato divergens.

Corpus parvum et sat robustum (fig. 5) capite thorace nonnihil latiore, sed multo minus lato et transverso, quam in g. *Ptygosphex* Guss., orbitis internis sursum nonnihil convergentibus, mandibulis margine inferiori prope basis profunde excisis, clypeo lato et transverso, parte media untrinque denticulo parvo terminata, in medio antrorsum rotundato sub-



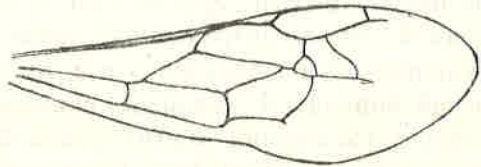
Фиг. 6. *Pavlovskia tadzhica*, gen. et sp. nov. ♂. Голова спереди.

prominula, non excisa, ut in g. *Ptygosphex* Guss., fronte planiuscula, ocellis normalibus, in triangulo sat lato dispositis (fig. 6); temporibus sat latis, post oculos rotundato-angustatis; thoracis structura ut in g. *Ptygosphex* Guss. et *Miscophus* Jur., segmento mediano, ut etiam in g. *Ptygosphex* Guss., sat brevi, area dorsali superne non marginata, sed glabra (dorso juxta aream argenteo-lomentoso), apice parte truncata, postica triangulariter producta et linea subimpressa obducta, illa superne non marginata; abdomine ut in *Ptygosphex* Guss. et *Miscophus* Jur. configurato, tergito ultimo area pygidiali lata, non distincte marginata sed polita et disperse crasse punctata praedito, sternitis 8 visibilibus, ultimo quadrangulati, apice truncato, non exciso; antennis brevibus, sat crassis, in ♂ 13-articulatis, ad ipsum clypei marginem insertis, alarum nervatione ut in g. *Ptygosphex* Guss.: alis anticis areola radiali apice distincte appendiculata, areolis cubitalibus 3, 2-a petiolata, 1-a et 2-a venis recurrentibus ante apicem excipientibus, vena basali parum post-

furcali (fig. 7), posticis areola mediali secundum venam radialem antrorsum distincte producta, areola anali ante originem venae cubitalis clausa. Pedibus sat robustis, tibiis mediis et posticis distinctissime spinulosis, his calcari unico armatis, tarsis anticis, etiam in ♂, sat distincte pectinatis. ♀ latet.

Species typica et unica: *P. tadzhika*, sp. n.

Род этот относится к подсем. *Larrinae*, в частности к группе мелких форм этого подсемейства, близких к р. *Solierella* Spin. и *Miscophus* Jur. Среди родов этой группы он стоит ближе всего к р. *Ptygosphex* Guss., с которым он сходен по строению груди, жилкованию крыльев, сильному вооружению ног и присутствию пигидиальной площадки на последнем тергите ♂, но отличается гораздо менее поперечной головой и совершенно иным строением наличника. Отличия эти можно видеть на приведенных рисунках.



Фиг. 7. *Pavlovskia tadzhika*, gen. et sp. nov. ♂. Переднее крыло.

Тип рода и единственный вид — *P. tadzhika*, sp. n.

#### 34. *P. tadzhika* sp. n.

♂. Niger, capite, thorace, segmento mediano, disco excepto et abdomine argenteo-subtomentosis, mandibulis apice excepto, clypeo toto, scapo (superne fusco-maculato), callis humeralibus, tegulis, femoribus apice (subtus latius), tibiis et tarsis pallidis, alis hyalinis, venis testaceis. Capite thoraceque subtiliter coriaceo-punctulatis, fere opacis, clypeo ut in fig. 6 configurato, fronte vix convexa, linea mediana tenui, fere obsoleta notata, ocellis posticis ab antico nonnihil magis quam ab oculos, sed 1.5 minus quam inter se distantibus; mesopleuris suturis episternali et horizontali nonnihil impressis, sed fere omnino obsoletis, segmento mediano disco glabro, opaco, coriaceo, postice linea mediana sublaevi, brevi et retrorsum dilatata notato, dorso juxta aream dense argenteo-tomentoso, pleuris glabris et nitidis, subtilissime oblique striolatis, truncatura postica superne non marginata, juxta apicem areae dorsalis sat nitida; abdomine nitido, alutaceo, tergito ultimo laevi et disperse crasse punctato, sternitis mediis margine postico utrinque ciliis tenuibus erectis ut in speciebus g. *Miscophus* Jur. praeditis, anteniis brevibus et crassis, articulo 3-o latitudine parum longiore, sequentibus, ultimo excepto, distincte transversis; pedibus spinis pallidis, metatarso antico spinis pectinalibus 4 armato, ultima articulo 2-o parum brevior. Long. 4.5 mm. ♀ ignota.

Habitat in Bucharica orientali (Darvaz).

♂. Тело черное, голова, грудь, промежуточный сегмент, кроме срединной части, и брюшко, особенно по краям сегментов, в сере-



бристом пушке, жвалы, кроме вершины, наличник, 1-й членик усиков, кроме пятна на верхней стороне, плечевые бугры, крыловые крышечки, вершины бедер, особенно снизу, голени и лапки бледные, желтовато-кремовые, крылья прозрачные, с рыжими жилками. Голова и грудь матовые, очень густо и нежно точечно-морщинистые; форма наличника—фиг. 6, задние глазки отстоят от переднего немного дальше чем от глаз, но в 1.5 раза меньше, чем друг от друга; мезоплевры со слегка вдавленными, но очень неясными швами, промежуточный сегмент сверху матовый, в средней части голый, по бокам от нее покрытый серебристым пушком, бока его блестящие, с очень тонкой косою штриховкой, вершинная, ниспадающая часть его по сторонам от впадающей в нее треугольником и здесь ограниченной ясной бороздкой вершины спинной площадки, также довольно блестящая. Последний тергит гладкий, с редкими и крупными точками, стерниты на заднем крае по сторонам с тонкими торчащими щетинками, как у видов р. *Miscophus* Jug., последний стернит четырехугольный, на вершине усеченный. Усики короткие и толстые—фиг. 6, ноги в бледных шипиках. 4.5 мм. ♀ неизвестна.

Дарваз, Тавиль-Дара, 2 VII 1930, 1 ♂ в моей коллекции, полученный мною от Н. Н. Умнова.

35. *Astutus boops* Schr. Окр. Куляба, 1—21 VII 1933, 4 ♂, 1 ♀ (В. Попов). Очень широко распространенный вид, обычный по всей Ср. Азии, кроме глубинных частей песков.

36. *A. rufipes* Mocs. Окр. Куляба, 20 VII, 22—VIII 1933, 8 ♂, 1 ♀ (В. Попов). Южн. Европа, Кавказ; в Ср. Азии широко распространен в предгорных районах.

37. *A. gracilis* Guss. Сталинабад, 25 VI 1933, ♂ (В. Попов). Известен из Греции, Крыма и Кавказа; для Ср. Азии приводится впервые.

38. *Notogonia pompiliformis* Lind. Сары-Чашма, 25 VIII 1933, ♂ (В. Попов). Широко распространенный южный вид, обычный по всей Ср. Азии.

39. *Tachytes frey-gessneri* Kohl. Окр. Куляба, 18 VII—14 VIII 1933, 10 ♂ (В. Попов). Крайний юг Европы, Сев. Персия; в Ср. Азии широко распространен и обычен, преимущественно в культурной полосе и по окраинам песков.

40. *Tachysphex fluctuatus* Gerst. Окр. Куляба, 15—16 VIII 1933, 3 ♂ (В. Попов). Вся Африка, крайний юг Средиземноморья, Закавказье, Персия; в Ср. Азии везде обычен.

41. *T. panzeri* Lind. Окр. Куляба, 8 VIII 1933, ♂ (В. Попов). Широко распространенный южный вид, обычный по всей Ср. Азии.

42. *T. mocsaryi* Kohl. Гушари, 28 VII 1930, ♀, 4 VIII 1930, ♂ (Е. Кузнецова). Редкий вид, известный из Венгрии и из немногих мест Ср. Азии: Сарай-Ляйлик, Зеравшанск. окр., 30 V 1929, ♂ ♀ (Л. Зимин).

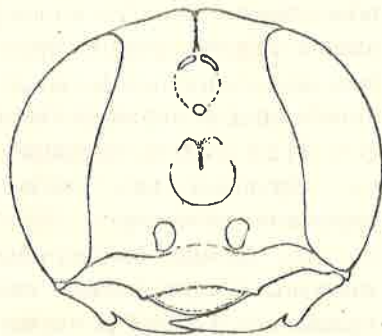
43. *T. nitidus* Spin. Окр. Куляба, 12—18 VII 1933, 3 ♀ (В. Попов). Очень широко распространенный вид, заходящий далеко на север, и в Ср. Азии везде обычный.

44. *Prosopigastra punctatissima* Costa. Окр. Куляба, 1 26 VII 1933, 2 ♀ (В. Попов); Донгара, 15 VIII 1931, ♂ (В. Гуссаковский). Крайний юг Европы, Закавказье, вся Ср. Азия, кроме песков.

45. *P. gigantea*, sp. n.

Species egregia, statura, coloratione et in ♀ clypei structura facile cognoscenda.

♀. Nigra, abdomine rufo, tergito 1-o basi utrinque macula oblonga nigricanti decorato, mandibulis, apice excepto, tegulis, pedum anteriorum et mediorum tibiis et tarsis, pedibusque posticis, coxis et trochanteribus nigris exceptis rufis, alis hyalinis, disco vix obscurioribus, venis fuscis costa et subcosta basi rufescentibus; facie, lateribus thoracis et segmenti mediani et mesonoto antice sat dense argenteo tomentosus, segmentis abdominalibus, praesertim ad basin, tomento argenteo minus conspicuo: clypeo ad marginem anticum area deplanata elliptica, subtus ipso margine subcalloso, superne plica obtusa arcuata terminata instructo, angulis lateralibus areae medianae subprominulis (fig. 8); fronte dense subtiliter punctata, tumore nitido, linea impressa diviso, vertice ad ocellos crassius, crebre punctato, inter ocellos convexo, laevi, punctis sparsis tantum notato, superne sparsius crasse punctato, post ocellos linea impressa diviso et utrinque convexo, fere bituberculato, temporibus superne fortius, inferne subtiliter punctatis, nitidis; mesonoto antice dense et subtiliter, disco disperse crasse punctato, nitido, mesopleuris superne et postice dense rugosiusculo-punctatis, deorsum punctura crassiore, non tam densa et inaequali, mesosterno nitido, sparse punctato, tuberculo anteriori nullo, carina ad coxas medias distinctissima, metapleuris superne nitidis, inferne opacis, rugosis, segmento mediano opaco, irregulariter rugoso, lateribus antice glabris et nitidis, oblique subrugosis; abdomine nitido, haud dense subtiliter punctato, area pygidiali opaca, apice rotundata, in lateribus tantum punctis nonnullis crassioribus notata; antennis nigris, tenuibus, articulo 3-o pedicello plus quam duplo longiore; tarsis anticis pectine nigro, longo, coxis anticis apice subobtusamente dentatis;



Фиг. 8. *Prosopigastra gigantea*, sp. nov. ♀. Голова спереди.

tibiis et tarsis reliquis rufo-spinulosis, alarum nervatione fere ut in *P. punctatissima* Costa, sed areolis radiali et cubitali 3-a relate longioribus. Oculis in vertice longitudine articularum antennalium 3-ii, 4-i et 5-i inter se distantibus. Long 12 mm.

♂. Pubescentia et coloratione ut in ♀, sed etiam femoribus posticis subtus majore ex parte nigris, alis omnino hyalinis; clypeo angulis partis mediae subprominulis, margine antico inter his arcuato, et superficie subimpressa, fronte ut in ♀, vertice valde angusto (oculis longitudine articuli antennarum 4-i inter se distantibus), sed linea impressa distincta diviso, et ab eam utrinque distincte convexo; mesonoti punctura ut in ♀, mesopleuris totis minus dense, sed crassius irregulariter punctatis, tuberculo anteriori obtuso distinctissimo, segmento mediano ut in ♀, abdomine fortius punctato, tergito ultimo apice truncato, haud dense crasse punctato, sternitis 3-o—5-o ad marginem posticum leviter subcallosis et longius albido pilosis, ultimo apice profunde exciso, angulis posticis anguste rotundatis; antennis tenuibus, articulis flagelli subtus non gibbosis; coxis anticis apice dente magno armatis, tarsis pallide spinulosis. Long. 10—11 mm.

Habitat in Bucharia orientali.

Крупный вид легко отличимый по величине, окраске и по строению наличника ♀.

♀. Черная, брюшко рыжее, 1-й тергит в основной части с каждой стороны с черноватым пятном, жвалы, кроме вершины, крыловые крышечки, голени и лапки, а на задних ногах и бедра рыжие, крылья прозрачные, в средней части чуть затемненные, жилки бурые, коста и субкоста при основании рыжеватые; лицо, бока груди и промежуточного сегмента, и среднеспинка по переднему краю в довольно густом, сегменты брюшка, особенно на основаниях, также с серебристым, но менее заметным пушком; наличник на переднем крае с уплощенной, эллиптической площадкой, окаймленной снизу самим краем наличника, приподнятым в виде валика, а сверху отделенной от остальной части наличника резким сгибом, лоб не крупно и густо пунктированный, лобный бугор блестящий, разделенный резкой продольной линией, темя около глазков в более крупных и довольно густых точках, между глазками слегка выпуклое, а вверху, между глазами широкое, расстояние между глазами = 3-му, 4-му и 5-му членикам усиков вместе, разделенное позади глазков продольной бороздкой, а по сторонам от нее ясно выпуклое, почти бугорчатое; среднеспинка по переднему краю густо и довольно мелко пунктированная, в остальной части покрыта редкими крупными точками, блестящая, мезоплевры в верхней части и сзади густо морщинистопунктированные, в средней же части и книзу с более грубой, но не очень густой и неправильной пунктировкой, среднегрудь блестящая, в редких точках, перед основанием средних тазиков с резким килем, а впереди без бугорка; промежуточный сегмент матовый, неправильно



морщинистый, бока его в передней части голые и блестящие, в косых морщинках, брюшко блестящее, но густо и мелко пунктированное, площадка последнего тергита матовая, на вершине округленная, как у *P. punctatissima* Costa, по бокам с немногими крупными точками; усики черные, тонкие, 3-членик более чем вдвое длиннее 2-го, передние лапки с длинным и густым гребнем из тонких черных щетинок, голени и остальные лапки в рыжих шипиках, жилкование как у *P. punctatissima* Costa, но радиальная и 3-я кубитальная ячейки немного длиннее. 12 мм.

♂. Опушение и окраска как у ♀, но также и задние бедра снизу на большом пространстве зачернены, а крылья прозрачные; средняя часть наличника, как и у ♀, со слегка выдающимися боковыми углами, передний край его между ними округлен, а поверхность его в передней части слегка вдавлена, лоб как у ♀, темя очень узкое (расстояние между глазами всего с 4-й членик усиков), но также разделенное глубокой вдавленной линией, и по сторонам от нее выпуклое; скульптура груди как у ♀, но мезоплевры сплошь более грубо и не очень густо, неправильно пунктированные, и внизу в передней части с сильным, тупым бугорком, пунктировка брюшка сильнее, чем у ♀, последний тергит на вершине усеченный, в негустых крупных точках, 3-й—5-й стерниты перед задним краем с легкой поперечной выпуклой складкой, и с более длинными беловатыми волосками, последний стернит на вершине глубоко вырезанный, с узко закругленными задними углами; усики тонкие, членики жгутика простые, не бугровидно выпуклые на нижней стороне; передние тазики на вершине не тупоугольно выдающиеся, как у ♀, а с большим зубцом, передние лапки в бледных шипиках. 10—11 мм.

Таджикистан: Пугус, 16 VII 1932 ♀, 22 VII 1931, 2 ♂, (Н. Фурсов).

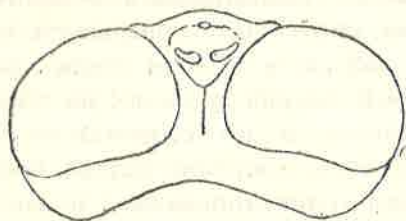
46. *Ancistromma asiaticum*, sp. n. *A. europaei* Merc. similis, sed in ♂ oculis in vertice nonnihil magis approximatis, sculptura laterum et apicis segmenti mediani alisque hyalinis divergens.

♂. Capite thoraceque nigris et praesertim in facie, mesopleuris et segmenti mediani lateribus, argenteo-pubescentibus, abdomine nigro, segmentis 3 basalibus rufis, argenteo subtomentoso et in marginibus posticis segmentorum 4 basalium argenteo subfasciato; pedibus nigris, tarsi apice rufescentibus, antennis nigris, alis fere omnino hyalinis, margine apicali non infuscato. Clypeo ad apicem glabro et nitido, crassius et non confertim punctato, ipso margine antice subarcuato, depresso, fronte cum etiam thorace, opaco, confertim subtiliter punctata, supra antennis, linea mediana profunda divisa, vertice inter oculos longitudine antennarum articuli 3-ii nonnihil angustiore, post ocellos linea mediana impressa tenui notato (fig. 9); tegulis testaceis; segmento mediano area dorsali radiatim rugoso-striata, tota parte reliqua densissime coriacea, lateribus

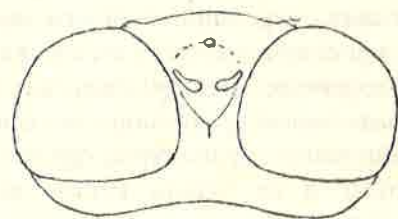
tantum insuper oblique substriatis; collare in medio marginis superiore haud exciso; mesosterno nitido, sparse punctato; abdomine vix nitido, dense punctulato, tergiti ultimi area pygidiali crassius punctata, apice rotundata; alarum nervatione ut in *A. europaeum* Merc., area cubitali 3-a sat obliqua; antennarum articulo 3-o pedicello duplo longiore; femoribus anticis crassis, basi subtus excisis, angulo basali excisurae acuto, dentiformi, tibiis pallide spinulosis, calcaribus testaceis, calcare postico interno metatarso distincte brevior. Long. 10 mm. ♀ ignota.

Habitat in Bucharica austro-orientali.

♂. Голова и грудь черные, в серебристом пушке, на лице, мезоплеврах и боках промежуточного сегмента более густом и ясном;



Фиг. 9. *Ancistromma asiaticum*, sp. nov. ♂. Голова сверху.



Фиг. 10. *Ancistromma shestakovi*, sp. nov. ♂. Голова сверху.

брюшко черное, с 3 красными первыми сегментами, слегка опушенное и по краю 4 первых сегментов с более ясной серебристой полоской, усики и ноги черные, лапки к вершине рыжеватые, крылья почти совсем прозрачные, по краю не темные. Наличник на вершине голый и блестящий, в сравнительно сильных и не очень густых точках, самый вершинный край его дугообразный и приплюснутый, лоб, а также и грудь чрезвычайно густо, мелко пунктированы, над усиками с глубокой срединной линией, глаза очень сближены кверху и отстоят друг от друга на темени заметно меньше чем на длину 3-го членика усиков; темя с тонкой срединной линией; крыловые крышечки рыжие; среднегрудь блестящая, в редких точках, валик переднеспинки сверху посредине не выемчатый; промежуточный сегмент матовый, спинная площадка его лучевидно полосчатая, остальная же часть чрезвычайно густо кожисто-морщинистая, лишь бока поверх этой скульптуры косо-морщинистые; брюшко со слабым блеском, густо и нежно пунктированное, площадка последнего tergита в более крупных точках, на вершине усеченная; жилкование как у *A. europaeum* Merc., 3-я кубитальная ячейка сильно вытянута вкось; 3-й членик усиков вдвое длиннее 2-го; передние бедра толстые, на нижней стороне при основании с вырезкой, основной угол которой выдается острым зубчиком, шипики на голеньях бледные, шпоры рыжие, внутренняя шпора задних голеньей заметно короче 1-го членика задней лапки. 10 мм. ♀ неизвестна.

Кабадан, 3 X 1931, 2 ♂ (Н. Фурсов).

Нахождение представителей этого рода в Ср. Азии представляет большой интерес и совершенную неожиданность. Род этот был впервые установлен для ряда видов из Сев. Америки, где в настоящее время и известно около полутора десятка видов; в пределах Палеарктики он был найден лишь в 1910 г. Mercet'ом, описавшим два вида из Испании. Однако, как теперь выясняется, он представлен и у нас, на крайнем юго-востоке Средиземноморья и, притом, если не этот, то следующий вид оказывается и распространенным достаточно широко в Ср. Азии, а также встречается на юго-востоке европейской части СССР. И тем не менее, нигде в лежащих в промежутке, зачастую гораздо лучше обследованных странах Европы род этот не констатирован. Я думаю, что это является не случайным, а отражает действительно существующий разрыв ареала этого рода в Палеарктике.

47. *A. shestakovi*, sp. n. Praecedenti simillima sed abdominis segmento 4-o in ♂ rufo, margine postico tantum nigricanti, et collare in utroque sexu medio nonnihil sinuato, oculisque in vertice magis remotis differt.

♀. Nigra abdomine, toto laete rufo, pedibus antennisque nigris, tarsis apice rufescentibus, alis hyalinis. Facie, temporibus, mesopleuris et segmento mediano, area dorsali pleurisque exceptis, argenteo-tomentosis; mesonoto scutelloque glabris et valde nitidis, abdomine in marginibus segmentorum utrinque parum argenteo-subtomentoso. Clypeo margine antico subdepresso et late truncato, disco subtilissime punctato et ad marginem partis depressae punctis nonnullis crassis notato, fronte confertim subtiliter punctata, supra antennis linea mediana impressa notata, oculis in vertice vix minus quam articularum antennalium 2-i et 3-ii inter se distantibus, vertice post ocellos impressione triangulari, lineaque mediana brevi notato (fig. 10); collare in medio marginis superiori plane exciso, mesonoto splendido, haud dense et subtilissime punctulato, punctis fortioribus valde dispersis immixtis; mesopleuris densius subtilissime punctulatis, attamen, praesertim subtus, sat nitidis, segmento mediano area dorsali regulariter radiatim rugoso-striata, sulco mediano tenui subobsoleto notata, pleuris coriaceis et insuper dense et tenuiter oblique rugoso-striatis, ad limitem superiorem (inter pleuris et partem dorsalem) attamen rugis obliquis valde crassis notatis, truncatura apicali coriacea et transverse striata, et linea mediana sat profunda divisa; abdomine nitido, punctulis vix conspicuis haud dense obsito, et punctis vix majoribus valde dispersis notato, area pygidiali apice sat late rotundata, crassius punctata, apice punctis magis densis, et pilis nonnullis brevissimis flavescentibus decorata; antennis scapo crasso, articulo 3-o pedicello duplo longiore, pedibus testaceo spinulosis, metatarso antico spinis



pectinalibus 5 vel 6, articulo 2-o aequilongis, armato; alarum nervatione ut in praecedenti. Long. 11—13.5 mm.

♂. Praecedenti simillimus, sed vertice latiore, collaris configuratione et abdominis coloratione, a femina attamen corpore opaco, confertim punctato magis adeo distans. Niger, pedibus antennisque nigris, tarsis apice rufescentibus, alis hyalinis, abdomine tergitis 4 basalibus rufis, 4-o margine postico nigricanti. Oculis in vertice (ut in ♀) fere longitudine articulorum antennalium 2-i et 3-ii inter se distantibus, vertice post ocellos impressione triangulari, lineaque mediana brevi, ut in ♀, notato, collare in medio marginis superiori nonnihil sinuato; clypei configuratione punctura et pubescentia capitis et thoracis ut in *A. asiatici* m., sed segmenti mediani dorso minus regulariter rugoso; pedibus et antennis ut in ♂ *A. asiatica* m. Long. 9 mm.

Habitat in Rossia austro-orientali et in Asia media.

Очень похожа на предыдущий вид, но у ♂ также и 4-й тергит красный, лишь по заднему краю черноватый, валик переднеспинки у обоих полов с легкой выемкой посредине, и темя между глаз значительно шире.

♀. Черная, брюшко сплошь красное, усики и ноги черные, лапки к вершине рыжие, крылья прозрачные; лицо, виски, мезоплевры и промежуточный сегмент (кроме спинной площадки и боков) в серебристом пушке, брюшко по бокам со слабым пушком по краям сегментов, среднеспинка и щитик голые и очень блестящие. Наличник спереди слегка приплюснут, и на переднем крае широко усечен, очень нежно пунктированный и по краю приплюснутой части с более крупными точками, лоб очень густо, нежно пунктированный, над усиками с вдавленной срединной линией, расстояние между глазами на темени лишь немного короче 2-го и 3-го члеников усиков вместе; темя позади глазков с треугольным вдавлением, но за ним лишь с короткой срединной линией (фиг. 10), валик переднеспинки с легкой срединной выемкой, среднеспинка очень блестящая, в редких, мелких точках, с немногими более крупными точками, мезоплевры очень мелко и более густо пунктированные, однако довольно блестящие, особенно внизу; спинная площадка промежуточного сегмента правильно лучевидно полосчатая, с тонкой и неясной срединной бороздкой, бока его кожисто-морщинистые, и густо, тонко полосчатые, а граница между ними и верхней стороной с очень грубыми, косыми морщинами; усеченная вершинная часть поперечно-полосчатая, с довольно глубокой срединной линией; брюшко блестящее, в негустых, едва заметных точках, с редкими немного более крупными точками, пигидий на вершине довольно широко округлен, в более крупных точках, на вершине точки гуще и несут очень короткие прилегающие желтоватые волоски; 1-й членик усиков толстый, 3-й вдвое длиннее 2-го, ноги в рыжих шипиках, гребень 1-го членика передней лапки из

5—6 шипиков, равных по длине следующему членику; жилкование как у предыдущего вида. 11—13.5 мм.

♂. Очень похож на *A. asiaticum*, sp. n., а от ♀ резко отличается по сплошь матовому, гораздо более густо пунктированному и более опушенному телу; черный, лапки к вершине рыжие, 4 первых тергита красные, 4-й с черноватым задним краем. Расстояние глаз на темени как у ♀, т. е. лишь немного короче 2-го и 3-го члеников усиков вместе, строение темени и валика переднеспинки как у ♀, форма же наличника, скульптура и опушение груди и промежуточного сегмента, как у ♂ *A. asiaticum* sp. n., т. е. грудь и брюшко сплошь матовые, гораздо резче и гуще пунктированные, чем у ♀; строение усиков и ног как у ♂ *A. asiaticum* sp. n. 9 мм.

Кабадиан, 3 X 1931 ♂ (Н. Фурсов); Туркмения: Байрам-Али окр. Мерва, 1 ♀ (Н. Симонов); Узбекистан: Фергана, 1 ♀ (coll. m.), Джулек, 5 VIII и 24 VIII 1913, 2 ♀ (А. Гутбир); юго-восток европ. части СССР: Сарепта, 30 VIII 1906, ♀ (М. Кох); обращают на себя внимание очень поздние даты сборов; Мерсет, как время лёта для описанных им испанских видов также указывает август—сентябрь.

48. *Palarus affinis* F. Мог. Окр. Куляба, 23 VII 1933, ♀ (В. Попов). Известен лишь из Ср. Азии, где особенно обычен в песках, но по речным пескам и вообще везде, где имеются более легкие почвы, проникающий и в полосу лёссовых степей и предгорий.

49. *P. funerarius* F. Мог. Окр. Куляба, 26 VII 1933, ♀ (В. Попов). Ср. Азия, Монголия, юго-восточное Закавказье. Экология как у предыдущего вида.

50. *Crabro (Thyreocerus) crassicornis* Spin. Окр. Куляба, 3 VII—18 VIII 1933, 1 ♂, 5 ♀; Сары-Чашма, 25 VIII 1933, ♂, ♀ (В. Попов). Южн. Европа, Кавказ; в Ср. Азии распространен преимущественно в более северных районах (Казакстан, окр. Ташкента).

51. *C. (Thyreopus) uljanini* Rad. Шурабад, 27 VIII 1933, 2 ♂, ♀ (В. Попов). Специфически горный вид, известный из хребтов восточной части Туркестана и Семиречья.

52. *C. (Crossocerus) jubilans* Kohl. Чаш, 10 VIII 1929, 2 ♂ (Е. Кузнецова). Повидимому также специально горный вид; известен еще из Ферганы (Шахимардан).

53. *C. (Crossocerus) strangulatus* Bisch. Северный склон Гиссарского хребта: урочище Хан-тахта, южнее Яккабага, 2500 м, V 1933, ♂ (П. Вельтищев). Описан впервые с Памира, но широко распространен, и притом не исключительно в горах. Мне известны экземпляры из окр. Ташкента: Никольское, 13 V 1930, ♂ (В. Гуссаковский) и из Семиречья: с. Дмитриевка на реке Талас, 13 VII 1930, ♂ (Л. Бианки); предгорья Александровского хребта близ станции Беловодской, 19 VII 1931, ♂ (Л. Зимин).



54. *Oxybelus lamellatus* Ol. Окр. Куляба, 1 VII—1 IX 1933, 31 ♂, 16 ♀; Сары-Чашма, 24 VIII 1933. ♂ (В. Попов). Северная Африка, крайний юг Европы, Персия; в Ср. Азии обычен везде как в песках так и в лёссовых районах.

55. *O. fedtschenkoï* Rad. Окр. Куляба, 18 VIII 1933, 2 ♂, ♀ (В. Попов). Известен из Узбекистана (окр. Ташкента, Самарканд, Бухара) и Туркмении.

56. *O. maculipes* Smith (= *O. solskyi* Rad., *O. acuticornis* F. Mor., *O. pictipes* F. Mor.). Сары-Чашма, 25 VIII 1933, 6 ♂ (В. Попов). Приведенная синонимика установлена мною по типам Ф. Моравица и Радошковского, которые я имел возможность сравнить с экземплярами, определенными как *O. maculipes* Smith Кóhl'ем, в правильности определения которых я не имею оснований сомневаться. Область распространения этого вида, еще очень мало известного, оказывается достаточно широкой: он известен из Албании, Венгрии, Нижнего Поволжья (Сарепта—много экз. в сборах А. Шестакова 16—20 VIII 1929 г. и в колл. Вольмана); Астрахань, 26 VI 1886, ♂, тип *O. pictipes* F. Mor., из Азербайджана: Еленендорф, 2 ♀ (колл. Ф. Моравица), западного Казакстана: Большие Барсуки окр. Челкара, 1 VI 1908, 2 ♀ (Андросов) и из Узбекистана: с. Майское, окр. Ташкента, 7 VIII 1925, ♂; ст. Куропаткино близ Самарканда, 31 VIII 1930, ♂, 2 ♀ (В. Гуссаковский).

57. *O. pectoralis* F. Mor. Окр. Куляба, 1 VII и 18 VIII 1933, 2 ♂ (В. Попов). Описан всего по одному экземпляру из Горного Зеравшана—Варзаминор, 1892, ♀ (Глазунов), но повидимому широко распространен и в равнинных частях Ср. Азии: в моих сборах имеются экземпляры из Хивы, 1 VI 1927, ♂; Катта-Кургана, 12 VII 1931, ♂ и ст. Куропаткино бл. Самарканда, 31 VII 1930, ♀ 2 ♂.

58. *O. quattuordecimnotatus* Jur. Окр. Куляба, 4 VII—18 VIII 1933, Сары-Чашма, 24 VIII 1933 (В. Попов). Очень широко распространенный вид, встречающийся у нас от Ленинграда до Туркмении; в Ср. Азии везде обычен.

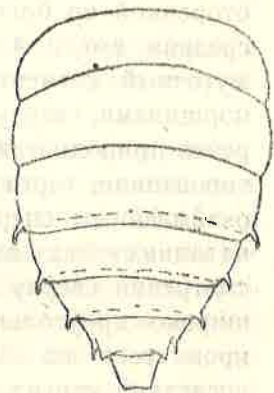
59. *O. spinulosus*, sp. n.

*O. kisilkumi* Rad. similis, sed punctura thoracis et abdominis multo fortiore et magis dispersa, spinisque lateralibus tergitorum in multo longioribus differt.

♂. Niger, mandibulis flavis, apice rufo-piceis, facie fronteque sat dense, thorace parce argenteo-tomentoso, callis humeralibus vel collare toto citrinis, scutello maculis lateralibus magnis concoloribus, vel fere toto citrino, postscutello modo squamis tantum citrinis, modo toto citrino; abdomine fasciis latis concoloribus in tergitis 5 anticis ornato, 2 primis antice in medio excisis, rarius interruptis, reliquis aequalibus et continuis, tergitis 2 ultimis obscure piceis, ventre nigro, marginibus segmen-



orum tantum brunnescentibus: antennis nigris, flagello, praesertim subtus ad apicem rufescenti, pedibus nigris, femoribus anticis et mediis subtus et ad apicem, tibiis (posticis et mediis intus nigrofusco-maculatis) et tarsis flavis, illis magis rufescentibus, alis hyalinis venis fuscis. Clypeo ut in speciebus plurimis, apice dentibus tribus longis armato, dente medio etiam in disco ut carina obtusa transgrediente, fronte opaca, confertim crasse punctata, vertice valde crasse punctato, interstitiis angustis, sed splendidis, in lateribus tantum, ut etiam in temporibus, in rugis transversis nitidis confluentibus, pronoto margine antico limbo tenui, parum elevato, sed a callo humerali usque ad altero continuo obducto, mesonoto valde crasse et profunde punctato, interstitiis angustis splendidis, scutello punctura simili, utrinque limbo pellucido sat lato obducto, postscutello disco carinulis parallelis longitudinalibus 4, ut in *O. canaliculato* Rad. praedito, squamis normalibus, mucrone segmenti mediani retrorsum haud dilatato apice plerumque obtuso, rarius exciso; mesopleuris antice valde crasse foveolato-punctatis, interstitiis splendidis sat latis, disco nonnihil densius et subtilius, ad marginem posticum, praesertim superne, subtilius et confertim rugoso punctatis; segmento, mediano sat crasse rugoso, pleuris superne et postice marginatis, margine superiore valde elevato, externe subpellucido, disco crassius longitudinaliter costulatis abdomine valde crasse foveolato-punctato, interstitiis nitidis, tergito 1-o superne in medio longitudinaliter impresso, margine postico, ut etiam in tergitis sequentibus, depresso et pellucido, antice serie ciliarum regularium a parte reliqua separato; tergitis 2-o—6-o in angulis posticis spinis validis, desuper aspectis longis et curvatis, aspectu a latere sat late triangularibus, deplanatis et subpellucidis, tergito 6-o etiam in disco utrinque denticulo anguloso distincto armato, tergito ultimo retrorsum parum angustato, apice fere truncato, vix plane sinuato (fig. 11); sternitis crasse punctatis, marginibus posticis laevibus, depressis et brunnescenti-subpellucidis. Long. 4.5—5.5 mm. ♀ ignota.



Фиг. 11. *Oxybelus spinulosus*, sp. nov. ♂. Брюшко

Habitat in Turkestan.

♂. Тело черное, жвалы желтые с красно-бурой вершиной, плечевые бугры или весь валик переднеспинки желтые, щитик с 2 большими желтыми пятнами или почти сплошь желтый, чешуйки заднещитика желтые, иногда же и весь промежуток между ними желтый, брюшко с широкими, яркожелтыми полосами, из которых 1-я посредине сужена или даже прервана, следующие же—цельные; усики черные, жгутик, особенно снизу к вершине рыжеватый, вершины бедер, особенно снизу, голени и лапки желтые, средние и задние голени

внутри зачернены. Наличник на переднем крае трехзубчатый, лоб в серебристом пушке, густо пунктированный, темя густо и грубо пунктированное, с гладкими промежутками, лишь по бокам и на висках сливающимися в блестящие морщины; среднеспинка очень грубо и глубоко пунктированная, с узкими, блестящими промежутками, мезоплевры в передней части очень грубо, но не густо ямочно-точечные, с довольно широкими, гладкими промежутками, посредине пунктировка их гуще, а по заднему краю много более нежная, густая и морщинистая; щитик с довольно широкой, просвечивающей оторочкой по боковому краю, чешуйки заднещитика обычной формы, середина его с 4 параллельными продольными ребрышками; промежуточный сегмент морщинистый, бока его с резкими продольными морщинами, сверху и сзади окаймленные, каемка по их верхнему краю резко приподнятая и по краю прозрачная; брюшко очень грубо пунктированное, тергиты с приплюснутым, просвечивающим задним краем, окаймленным спереди рядом правильных щитинок, тергиты 2-й—6-й на задних углах с длинным боковым шипиком (фиг. 11), который при рассмотрении сверху кажется изогнутым и острым, а сбоку—довольно широко треугольным, сплюснутым и просвечивающим, 6-й тергит кроме того по бокам от середины с каждой стороны с зубчиком, последний тергит к вершине лишь слегка сужен и на вершине лишь слегка выемчат. 4.5—5.5 мм, ♀ неизвестна. По окраске брюшка сходен с *O. kizilkumi* Rad., от которого отличается гораздо более грубой пунктировкой и сильным развитием боковых шипиков на брюшке ♂.

Окр. Куляба 24 VII и 2 VIII 1933, 2 ♂ (В. Попов); в моих материалах вид имеется также из окр. Ташкента: с. Майское, 7 и 18 VIII 1925, 2 ♂, из Самаркандского окр.: ст. Куропаткино, 31 VII 1930, ♂ (В. Гуссаковский) и из Ст. Бухары: 19 VIII 1926, 2 ♂ (В. Яхонтов).

#### 60. *O. subtilis*, sp. n.

Species parva, in sculptura abdominis *O. bipunctato* Ol. accedens, sed pedum et corporis pictura alia sculpturaque thoracis subtiliore distinguenda.

♀. Nigra, haud aeneo-resplendens, mandibulis, apice excepto, tegulis, callis humeralibus, squamisque postscutelli pallidis, abdomine nigro, tergito ultimo obscure ferrugineo, reliquis margine postico decolorato, subpellucido, 1-o maculis lateralibus pallidis ovalibus majoribus quam in *O. bipunctato* Ol., 2-o et 3-o ante marginem utrinque vix pallide signatis, 4-o et 5-o fasciis pallidis angustis sed continuis; antennis flagello ferrugineo, superne fusciorе, pedibus tibiis et tarsis omnibus pallidis, tibiis posticis mediisque intus fuscis, alis purissime hyalinis, venis pallidis; clypeo parte media antice fere recte truncata et utrinque angulo dentiformi terminata, parte basali convexa et in medio obtuse carinata, fronte verticeque nitidis, sparse punctatis, haec in medio supra antennis omnino laevi, illo in parte declivi post ocellos opaco, trans-

verse subrugoso, pronoto simplici, margine elevato non obducto, mesonoto scutelloque valde nitidis, aequae sparse et nonnihil subtilius punctatis, quam in *O. bipunctato* Ol., mesopleuris nitidis, parce et obsolete rugulosis et punctatis; postscutello medio carinato, squamis margine externo late pellucidis, configuratione normali, segmenti mediani mucrone lineari, dimidio apicali pellucido et apice anguste rotundato; segmento mediano rugoso, lateribus fortiter marginatis, abdomine valde nitido, punctis fere inconspicuis, ut in *O. bipunctato* Ol., tarsis anticis spinis pectinalibus longis, ut in *O. bipunctato* Ol., pallidis. Long. 4 mm. ♂ ignotus.

Habitat in jugo Hissarico Asiae mediae.

Мелкий вид, по скульптуре брюшка близкий к *O. bipunctatus* Ol., но легко отличающийся другим рисунком тела и ног и более нежной скульптурой груди.

♀. Черная, без бронзового отблеска, жвалы, кроме вершины, плечевые бугры, крыловые крышечки и чешуйки заднешитика бледножелтые, брюшко черное, последний тергит темнорыжий, 1-й тергит с овальными, бледножелтыми пятнами, более крупными, чем у *O. bipunctatus* Ol., края сегментов обесцвеченные, просвечивающие, 2-й и 3-й сегмент по бокам перед обесцвеченным краем с едва заметными желтыми отметинами, 4-й и 5-й с узкой, но цельной, бледножелтой полосой; жгутик усиков рыжий, сверху темнее, голени и лапки бледножелтые, средние и задние голени внутри бурые, крылья совершенно прозрачные, с бледными жилками. Средняя часть наличника на переднем крае почти прямо усечена и по бокам с выдающимися в виде острых зубчиков углами, в верхней части выпуклая и с тупым срединным килем, лоб и темя блестящие, редко пунктированные, лоб посередине над усиками совсем гладкий, темя на задней, ниспадающей части за глазками матовое и между точек поперечно морщинистое; переднеспинка простая, без возвышенной каемки по краю, среднеспинка и щитик очень блестящие, пунктировка их такая же редкая как у *O. bipunctatus* Ol., но еще мельче, мезоплевры блестящие, лишь с редкими и неясными точками и морщинками, заднешитик посередине с килем, чешуйки его снаружи прозрачные, обычной формы, шип промежуточного сегмента линейный, в вершинной половине просвечивающий и на конце узко закругленный; промежуточный сегмент морщинистый, бока его резко окаймленные, брюшко очень блестящее, пунктировка его почти совсем не заметная, гребень передних лапок из длинных светлых шипов, как у *O. bipunctatus* Ol. 4 мм. ♂ не известен.

Гиссарский хребет: Сай-Варзоб, 23 VII 1930, ♀ (Е. Кузнецова).

61. *Belomicrus excisus*, sp. nov. Хр. Петра Великого, перевал Зах-Бурси, 4 VII 1913, ♂ (А. Гольбек); описание этого вида дается мною в другой работе.



62. *Nysson incertus* Rad. Окр. Куляба, 18 VIII 1933, ♂ (В. Попов). Обычен в лёссовых степях Средней Азии, известен также из Персии.

63. *N. barrei* Rad. (= *N. cardinalis* Guss. 1928). Окр. Куляба, 2 VII 1933, ♀ (В. Попов). Располагая теперь большим количеством экземпляров этого вида, а главное, имея для сравнения типичные по окраске экземпляры, вполне подходящие к описанию Радошковского, я должен признать, что описанный мною в 1928 г. *N. cardinalis* представляет собою лишь более темную форму этого вида. В настоящее время мне известны экземпляры из Хивы: Рават, 2 VII 1927, ♂ (Л. Зимин—тип *N. cardinalis* m.) и Туркмении: Байрам-Али, 14 VII 1928, 2 ♂ (В. Гуссаковский); Радошковский описал вид по экземпляру из Серакса.

64. *Gorytes (Ammotomus) rufinodis* Rad. Окр. Куляба, 18 VII 1933, 2 ♂; Сары-Чашма, 25 VIII 1933, ♂ (В. Попов). Довольно редкий вид, известный из Средней Азии и Закавказья.

65. *G. (Amm.) coarctatus* Spin. (*G. handlirschi* F. Mor. 1890). Окр. Куляба, 2 VII 1933, ♂ (В. Попов). Распространен в южной Европе, на Кавказе и в Средней Азии, где местами (особенно в лёссовых степях) очень обычен. Ловит цикадок *Hysteropterum* sp. Исследование типов привело меня к заключению, что *G. handlirschi* F. Mor. представляет собою лишь немного более ярко окрашенную форму *G. coarctatus* Spin.

66. *G. (Amm.) nikolajevskii* Guss. Донгара, 18 VIII 1931, ♀ (В. Гуссаковский); кроме типа из Хивы: Саят, 27 VI 1927, ♂ (Л. Николаевский), у меня имеются теперь еще экземпляры из Зеравшанского окр.—Яргак, 12 VI 1928, ♀ (Л. Зимин); в коллекции Ф. Моравица вид этот имеется из Туркмении: Теджен, VI 1889 (А. Семенов-Тянь-Шанский).

67. *Stizus praestans* F. Mor. Окр. Куляба, 21 VII и 8 VIII 1933, 2 ♂ (В. Попов); Гиссарский хребет: сай Дора-и-Ходжа, 30 VIII 1930, ♂; Гушари, 28 VII 1930, 4 ♂ (Е. Кузнецова). Известен из Монголии, Семиречья и Средн. Азии, где обычен в лёссовых степях и предгорьях.

68. *S. pubescens* Kl. Сары-Чашма, 25 VIII 1933, ♀ (В. Попов). Южн. Европа, Кавказ, сев. Персия; в Ср. Азии везде обычен.

69. *S. euchromus* Handl. У меня имеется 1 ♀ из пограничного с Таджикистаном Сурхан-Дарьинского округа Узбекистана: Сары-Ассия, 1 VII 1929; (Е. Кузнецова). Редкий вид, известный из немногих мест Закавказья, Персии и Ср. Азии.

70. *S. eugeniae*, sp. n.

*S. annulato* Kl. et *S. bipunctato* Smith similis et affinis, sed sterniti 2-i sculptura alia, fasciis abdominalibus 5 anticis interruptis, flagelloque ante

apicem in ♂ superne fusco (non nigro), in ♀ omnino ferrugineo a *St. annulato* Kl., picturis citrinis clypeoque magis convexo a *St. bipunctato* discrepans.

♂ ♀. Niger, capite thoraceque dense et sat longe albo-pilosis, labro (basi nigromaculato), mandibulis, apice excepto, clypeo, macula basali excepta, scuto frontali, lateribus faciei, orbitis posticis, et in ♀ etiam maculis 2 parvis utrinque ad ocellum anticum citrinis, pronoti margine cum callis humeralibus, tegulis, mesonoti marginibus lateralibus ad tegulas et in ♀ etiam macula parva in mesopleuris sub alas concolori, scutello citrino, vitta mediana angusta nigra, in ♀ circum foveolam medianam rotundato-dilatata diviso, segmento mediano in ♂ nigro, in ♀ fascia citrina in margine postico areae dorsalis vel etiam maculis parvis lateralibus concoloribus; abdomine fasciis latis citrinis in ♀ in segmentis 1-0 5-0, in ♂ in 1-0—7-0 ornato, fasciis anticis late, posticis anguste interruptis, 2-a postice utrinque sinuata, tergito 6-0 in ♀ citrino macula mediana triangulari nigra notato, sternitis inde a 2-0 maculis lateralibus citrinis; antennis ferrugineis, in ♂ flagello superne, praesertim ad apicem fusco, pedibus citrinis, in ♂ magis rufescentibus, coxis, trochanteribus et femoribus basi nigris, coxis anticis ♀ flavo-maculatis, femoribus posticis superne fere omnino nigris; alis vix flavescenti-infumatis, areola radiali non obscurata. Capitis et thoracis structura et sculptura ut in *St. bipunctato* Smith, sed clypeo nonnihil magis convexo, scutello frontali vix minus transverso; sternito 2-0 in ♀ laevi et splendido, subtiliter et valde disperse punctato, in ♂ toto sat dense et fortiter punctato, ut in *St. bipunctato* Smith, non opaco, subtilissime alutaceo et punctulis dispersis obsito, ut in *S. annulato* Kl.; maris antennis apicem versus modice incrassatis, articulo ultimo sensim curvato, femoribus mediis et posticis subtus dense et breviter cinerascēnti-tomentosis, ut in *St. bipunctato* Smith. Long. 13—16 mm.

Habitat in jugo Hissarico et Zeravshanensi.

♂, ♀. Черный, голова и грудь в довольно густых беловатых волосках, жвалы, кроме вершины, верхняя губа и наличник, кроме черных пятен на основании, лобный щитик, бока лица и внешние орбиты, а у ♀ также два пятнышка по бокам от переднего глазка лимонно-желтые; на груди того же цвета край переднеспинки, плечевые бугры, крыловые крышечки и боковой край среднеспинки возле них; щитик желтый, лишь с тонкой, черной, у ♀ округло расширенной вокруг срединной ямки срединной полоской; промежуточный сегмент у ♂ сплошь черный, у ♀ с желтой полосой по краю срединной площадки, или также с 2 небольшими желтыми пятнышками по бокам; 1-й—5-й, а у ♂ 1-й—7-й тергиты с ярко желтыми, широкими полосами, из которых первые широко, а вершинные лишь узко прерванные; полоса 2-го сегмента на заднем крае с каждой стороны выемчатая, 6-й тергит у ♀ желтый, с треугольным черным пятном на основании;

стерниты, начиная со 2-го, с желтыми боковыми пятнами; усики рыжие, у ♂ жгутик сверху, особенно к вершине, буроватый; ноги желтые, у ♂ немного рыжеватые, тазики, вертлуги и основания бедер черные, задние бедра сверху почти сплошь черные; передние тазики и мезоплевры под основанием крыла у ♀ с желтым пятном, крылья чуть желтовато-затемненные, в радиальной ячейке без темного пятна.

По строению тела и скульптуре очень сходен с *S. bipunctatus* Smith, но наличник немного более выпуклый, лобный щитик немного менее поперечный; 2-й стернит у ♀ гладкий и блестящий, лишь с редкими точками, у ♂ сплошь довольно густо и резко пунктированный, а не матовый, с очень нежной скульптурой и рассеянными, очень мелкими точками, как у внешне похожего *S. annulatus* Kl.; у ♂ последний членик усиков ясно изогнут, средние и задние бедра довольно толстые, и снизу покрыты очень густым, сероватым пушком, что также отличает этот вид от *S. annulatus* Kl. и сближает его с *S. bipunctatus* Smith, который, однако, легко отличается по беловатому рисунку тела.

Гиссарский хребет: Гушари, 28 VII и 31 VIII 1930, 2 ♀ (Е. Кузнецова); Зеравшанский хребет: Аман-Кутан, сев. склон перевала Тохта-Карача, 4 VII 1932 (В. Гуссаковский); повидимому, специфически горный вид.

**71. *Stizoides melanopterus* Dahlb.** Гушари, 28 VII и 3 VIII 1930, 2 ♂ (Е. Кузнецова). Вид этот, описанный впервые с о. Родоса, а позднее найденный также на юго-востоке европ. части СССР и в Туркестане, встречается в Ср. Азии далеко не везде, но местами часто. Мне известны экземпляры из Хивы: 26 V—15 VI 1927, 27 ♂, 6 ♀ (В. Гуссаковский, Л. Зимин), из Кизил-Кумов: Чардара, 24 VI 1930, ♂, 3 ♀ (Патлин), из Ташкентского окр.: уроч. Кок-Булак на Сыр-Дарье, близ ст. Чиназ, 15 VI 1930, ♂ (В. Гуссаковский), Зеравшанского окр. Яргак, 17 VI 1928, ♂ (Л. Зимин), Катта-Курган, 20 VI 1931, ♀ (В. Гуссаковский) и из Кашка-Дарьи: Китаб, 20 VII 1932, ♂, 3 ♀ (Н. Филиппов); приведенные места экологически настолько разнообразны, что сделать какие-либо выводы о приуроченности данного вида к той или иной станции я затрудняюсь.

**72. *S. tridentatus unifasciatus* Rad.** Сай Дора-и-Ходжа, 31 VIII 1930, ♂ (Е. Кузнецова). Все среднеазиатские экземпляры этого вида относятся к форме, описанной Радошковским как *Stizus unifasciatus*, и отличающейся от европейских экземпляров не столько числом полос на брюшке—ибо иногда кроме 3-го тергита еще и 2-й (как у *S. tridentatus* F.) или 4-й имеет светлую полосу, сколько цветом полос: они не ярко желтые, как у *S. tridentatus* F. и *S. melanopterus* Dahlb., а желтовато-белые. Так как это отличие является вполне константным, я считаю возможным принимать эту форму в качестве



самостоятельного подвида; в Ср. Азии она широко распространена, особенно в предгорьях. Интересно отметить, что ни в одном сборе она не попадалась мне совместно со *S. melanopterus* Dahlb.

73. *Bembicinus cyanescens* Rad. Окр. Куляба, 16—18 VIII 1933, 5 ♂, 1 ♀ (В. Попов). До сих пор этот вид был известен лишь из Туркмении, но распространен в Средней Азии шире: у меня имеются экземпляры из Хивы: 3 VI—25 VII 1927, 8 ♂, 1 ♀ (В. Гуссаковский), окр. Ташкента: Каунчи, 7 VI 1930, 1 ♂ (В. Гуссаковский) и из Аулие-Атинского у.: уроч. Бес-Кане (пески), 7 VI 1919, 1 ♂ (Правдин); приведенное мною (Труды ЗИН, 1, 1932:289) указание на нахождение этого вида в Вост. Персии ошибочно: все упомянутые экземпляры относятся к *B. tridens* F.

74. *B. asiaticus*, sp. n.

*B. tridens* F. et *B. cyanescens* Rad. simillimus, sed angulis posticis segmenti mediani aliter configuratis et characteribus nonnullis in coloratione differt.

♂, ♀ Niger, picturis citrinis satis repandis; mandibulis, apice excepto, labro, clypeo (etiam in ♀!), scutello frontali et orbitis anticis, margine pronoti cum callis humeralibus, tegulisque semper flavis, mesopleuris semper omnino nigris, scutello maculis 2 lateralibus, saepe magnis, sed nunquam ad fasciam confluentibus ornato, rarissime omnino nigro, angulis posticis vel toto margine laterali mesonoti, postscutello et maculis lateralibus segmenti mediani interdum etiam flavis, abdomine fasciis continuis, anticis latis, in segmentis 1-0—5-0 in ♀, 1-0—6-0 in ♂ ornato, fascia 1-a antice in medio, sequentibus antice utrinque emarginatis, rarius integris, segmento ultimo in utroque sexu omnino nigro; antennis nigris, scapo pedicelloque subtus flavis, flagello in ♀ subtus testaceo, in ♂ subtus nigro, articulis 2 basalibus, articuloque ultimo tantum flavescentibus, pedibus flavis, coxis, trochanteribus femoribusque ex parte nigris, alis hyalinis. Capitis et thoracis structura et sculptura ut in *St. tridens* F., sed angulis posticis segmenti mediani haud profunde excisis, angulis excisurae, praesertim superiore, valde obtusis; pedibus antennisque ut in *B. tridens* F., etiam femoribus posticis intus haud spinosis.

Habitat per totam Asiam mediam.

Очень сходен как с *B. tridens* F., так и с *B. cyanescens* Rad., но отличается, во-первых, лишь очень слабой выемкой на задних углах промежуточного сегмента; кроме того, жгутик усиков у ♂ почти сплошь черный, лишь 2 основных и вершинный членик снизу желтоватые, в то время как у обоих сравниваемых видов весь низ жгутика у обоих полов желтовато-рыжий; наличник у ♀ желтый, как у *B. cyanescens* Rad. (у ♀ *B. tridens* F. черный), который в большинстве случаев легко отличается от *B. asiaticus*, sp. n., уже по гораздо более

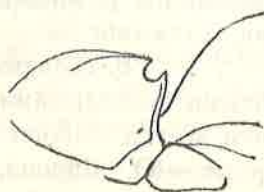
обильной желтой окраске; во всяком случае, даже у самых темных экземпляров *B. cyanescens* Rad., внешне сходных с *B. tridens* F. и *B. asiaticus* m., всегда имеется желтое пятно на мезоплеврах, в то время как у *B. asiaticus* m. мезоплевры всегда сплошь черные.

Окр. Куляба, 9—14 VII 1933, 3 ♂; Сары-Чашма, 24 VIII 1933, ♂ (В. Попов); кроме того, у меня имеются экземпляры их Хивы: Кош-Кучыр, 15 V 1927, 2 ♂; Рават, 26 VI 1927, ♀; Дашьяг, 7 VII 1927, ♀ (В. Гуссаковский), из юго-зап. Бухары: Фараб, 5 VII 1928, ♀ (В. Гуссаковский), из Зеравшанского окр.: Яргак, 9 VI 1928, ♀, Джелаир, 3 VIII 1928, ♂ (Л. Зимин), из окр. Ташкента: Каунчи, 7 VI 1930, 4 ♂, 4 ♀ (В. Гуссаковский) и из Кашка-Дарьинского окр.: Китаб, 4 VII 1932, ♂ (Н. Филиппов).

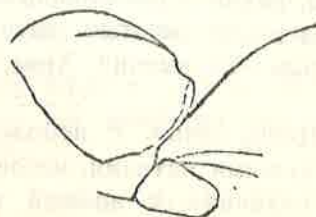
Так как виды этого рода до сих пор еще недостаточно четко различаются, я считаю полезным привести здесь краткую определительную таблицу для видов, входящих в нашу фауну, относящихся к группе *B. tridens* F.

- 1 (4). 2-я кубитальная ячейка коротко стебельчатая, или во всяком случае 1-я и 2-я кубитальные жилки сходятся сверху в одну точку; полоса 1-го тергита прерванная, наличник, у обоих полов сплошь желтый.
- 2 (3). Бока промежуточного сегмента на вершинной вырезке выдаются в виде тупого, но все же заметного угла (фиг. 12); лобный щитик лишь посредине с желтым пятном или сплошь черный; задние углы среднеспинки и щитик черные.—Венгрия, Украина, Закавказье . . . . . *B. hungaricus* Friv.
- 3 (2). Бока промежуточного сегмента у вырезки совсем закруглены (фиг. 13); лобный щиток сплошь желтый; задние углы среднеспинки, а большей частью и щиток, с маленькими желтыми пятнами—Юго-восток европ. части СССР, южн. Сибирь, Монголия . . . . . *B. sibiricus* Mocs.
- 4 (1). 2-я кубитальная ячейка не стебельчатая, 1-я и 2-я кубитальные жилки впадают в радиальную отдельно; полоса 1-го тергита цельная.
- 5 (6). Задние углы промежуточного сегмента без вырезки, округленные, лишь совсем внизу с острым выступом (фиг. 14); у ♀ наличник желтый, лобный щиток черный; у ♂ задние бедра на задней стороне перед вершиной с торчащим черным шипиком, задний край предпоследнего стернита угловато-вытянутый назад (фиг. 15); щитик с большими боковыми пятнами, рисунок беловатый или желтый.—Персия, Армения . . . . . *B. dentipes* Guss.
- 6 (5). Задние углы промежуточного сегмента с более или менее ясной вырезкой; у ♂ задние бедра на внутренней стороне без шипика; задний край предпоследнего стернита плоско выемчатый.

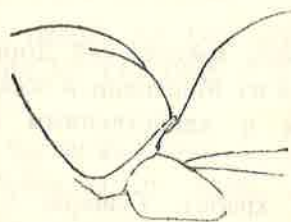
7 (8). Верхний угол вырезки промежуточного сегмента совсем тупой и округленный (фиг. 16); щитик с 2 желтыми пятнами, мезоплевры сплошь черные; у ♀ наличник и лобный щитик сплошь



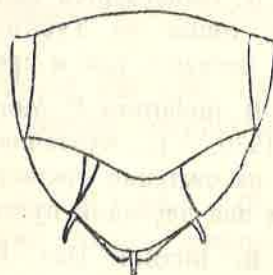
Фиг. 12. *Bembicinus hungaricus* Giv. Промежуточный сегмент в профиль.



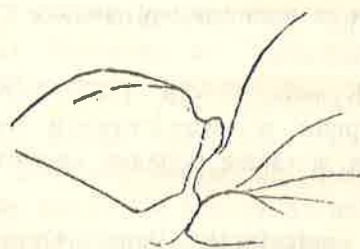
Фиг. 13. *Bembicinus sibiricus* Mocs. Промежуточный сегмент в профиль.



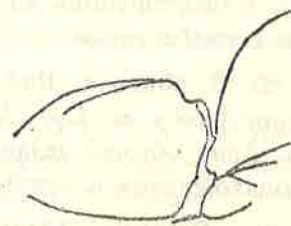
Фиг. 14. *Bembicinus dentipes* Guss. Промежуточный сегмент в профиль.



Фиг. 15. *Bembicinus dentipes* Guss. ♂. Предпоследний стернит.



Фиг. 16. *Bembicinus asiaticus*, sp. nov. Промежуточный сегмент в профиль.



Фиг. 17. *Bembicinus cyanescens* Rad. Промежуточный сегмент в профиль.

желтые, у ♂ жгутик усиков снизу лишь на основании, и два верхних членика снизу желтоватые.—Хива, Бухара, Узбекистан, Таджикистан . . . . . *B. asiaticus*, sp. n.



- 8 (7). Вершинная вырезка углов промежуточного сегмента глубокая, как верхний, так и нижний ее углы ясно выдающиеся (фиг. 17); жгутик усиков снизу у обоих полов сплошь желтый.
- 9 (10). Щитик сплошь желтый или с соединяющимися по заднему краю, редко с разделенными желтыми пятнами; мезоплевры хоть с маленьким желтым пятном; у ♀ наличник и лобный щитик желтые.—Туркмения, Хива, Узбекистан, Таджикистан . . . . .  
*B. cyanescens* Rad.
- 10 (9). Щитик лишь с небольшими желтыми пятнышками, редко с большими пятнами, мезоплевры почти всегда сплошь черные; у ♀ наличник и лобный щитик черные.—Ю. Европа, Кавказ, Персия, Туркмения . . . . .  
*B. tridens* F.
75. *Vembex oculata* Latr. Окр. Куляба, 10—20 VIII 1933, 3 ♂, ♀ (В. Попов). Широко распространенный южный вид, в Ср. Азии связанный преимущественно с песками, и, как кажется, лишь изредка встречающийся в районах лёссовых степей и предгорий.
76. *V. transcaspica* Rad. Окр. Куляба, 8 VIII 1933, ♂ (В. Попов). Известен лишь из Туркмении, Хивы и юго-восточного Закавказья; связан с песками, как и предыдущий.
77. *V. melanura* F. Мор. Гиссарский хребет, сай Дора-и-Ходжа, 31 VIII 1930, ♂ (Е. Кузнецова). Известен из Монголии и всей Ср. Азии; данное нахождение является первым и единственным местонахождением вне песчаной пустыни.
78. *V. bicolor* Rad. Гиссарский хребет: Гушари, 1 VIII 1930; сай Ду-Оба, 14 VIII 1929, ♂ (Е. Кузнецова). Вид распространен от Закавказья до Монголии; в Ср. Азии особенно обычен в песках, но заходит в глубь лёссовых степей, хотя и не везде, в предгорьях везде обычен.
79. *V. pallida* Rad. Гушари, 28 VII—31 VIII 1930, ♂, 6 ♀ (Е. Кузнецова). Известен лишь из Ср. Азии, и повидимому является специфически горным видом.
80. *V. eburnea* Rad. Окр. Куляба, 1 VIII 1933, ♂ (В. Попов). Распространен в Ср. Азии, Персии и юго-восточном Закавказье; в Ср. Азии обычен везде в песках, а также нередко дает оторванные местонахождения в предгорьях.
81. *Cerceris (Apiratrix) emarginata* Panz. Окр. Куляба, 20 VII—22 VIII 1933, 23 ♀, 36 ♂; Сары-Чашма, 24 VIII 1933, 7 ♂; Шуроабд, 27 VIII 1933 (В. Попов). Широко распространенный южный вид.
82. *C. (Ap.) turkestanica* Rad. Окр. Куляба, 23 VII—1 IX 1933, 6 ♀, 15 ♂; Сары-Чашма, 24—25 VIII 1933, 10 ♂ (В. Попов). Известен из Ср. Азии и Закавказья.

83. *C. (Ap.) dorsalis* Ev. Окр. Куляба, 17 VII—9 VIII 1933, ♀, 4 ♂ (В. Попов). Широко распространенный вид, известный с Кавказа, из Ср. Азии и Сев. Китая.
84. *C. (Ap.) lunata* Costa. Окр. Куляба, 21 VII—9 VIII 1933, 4 ♀. (В. Попов). Вид этот известен из Алжира, Калабрии, Корфу, Далмации, Болгарии, Крыма и Кавказа; для Ср. Азии указывается впервые.
85. *C. (Ap.) denticulata* Schlett. Окр. Куляба, 17 VII—22 VIII 1933, 14 ♀, 60 ♂ (В. Попов). Известен лишь из немногих мест Ср. Азии и вообще считается редким видом.
86. *C. (Ap.) funerea* Costa. Окр. Куляба, 24—27 VII 1933, ♀, ♂ (В. Попов). Южн. Европа, Кавказ, Ср. Азия.
87. *C. (Ap.) maracandica* Rad. Окр. Куляба, 9 VII—22 VII 1933, 3 ♀, 5 ♂ (В. Попов). Известен в немногих экземплярах из Туркмении и Самаркандского окр.
88. *C. (Stercobata) bupresticida* Duf. Окр. Куляба, 17 VII—10 VIII 1933, ♀, 6 ♂ (В. Попов). Широко распространенный южный вид, в Ср. Азии везде обычный.
89. *C. rubida* Jur. Окр. Куляба, 17 VII—14 VIII 1933, 11 ♀, 12 ♂; Сары-Чашма, 25 VIII 1933, ♂ (В. Попов). Широко распространенный южный вид.
90. *C. barrei* Rad. Окр. Куляба, 17 VII—14 VIII 1933, 5 ♂ (В. Попов). Известен лишь из Ср. Азии, где довольно широко распространен и не редок.
91. *C. tenuivittata* Duf. (*capitata* Smith). Окр. Куляба, 24—27 VII 1933, ♂, ♀ (В. Попов). Широко распространенный средиземноморский вид, в Ср. Азии встречающийся преимущественно в горных и предгорных районах.
92. *C. komarovi* Rad. Окр. Куляба, 10 VII—9 VIII 1933, 2 ♀, 6 ♂ (В. Попов). Известен из Туркмении и южных частей Узбекистана, преимущественно из песков.
93. *C. accola* Kohl. Окр. Куляба, 18 VII 1933, ♀ (В. Попов). Обычен в большей части Ср. Азии, преимущественно в лёссовых степях; как провизию для своих личинок, вид этот собирает жуков-чернотелок *Gnathosia karelini* Men.
94. *C. tuberculata* Vill. Окр. Куляба, 5 VIII 1933, ♂ (В. Попов). Широко распространенный южный вид, в Ср. Азии встречающийся преимущественно в предгорьях.
95. *Philantus kokandicus* Rad. Сталинабад, 29 VI 1933, ♂ (В. Попов); в Ср. Азии широко распространен и нередок.

## Сем. Psammocharidae

96. *Ceropales albicincta seraxensis* Rad. Окр. Куляба, 21—24 VII 1933, ♂, ♀ (В. Попов). Подвид этот широко распространен в Ср. Азии и совершенно вытесняет в ней основную форму; указание Радошковского на нахождение основной формы в Зеравшанской долине неверно—указанный экземпляр я имел возможность исследовать, и выяснил, что это *C. versicolor* Guss.; таким образом единственным нахождением основной формы в Ср. Азии является приведенное мною (Ежег. Зоол. музея XXXII, 1931) нахождение в Копет-Даге. Subsp. *seraxensis* Rad. кроме Ср. Азии, известна также из Персии и Вост. Закавказья.

97. *C. solskyi* Rad. Рошан, Кала-и-Вамар, 14 VII 1915, ♀ (Лаздин) Специфический горный вид, известный еще из Ферганы (Гульча).

98. *Cryptochilus rubellus* Ev. Окр. Куляба, 8 VIII 1933, ♀ (В. Попов). Известен из Сев. Африки, крайнего юга Зап. Европы (Андалузия, Ю. Италия), юго-востока европ. части СССР (Астрахань), Крыма Закавказья, Персии, Ср. Азии до Семиречья; в Ср. Азии, как и почти все остальные виды этого рода, встречается в равнине везде, кроме глубинных частей песков.

99. *C. discolor* F. Сары-Чашма, 25 VIII 1933, ♀ (В. Попов). Распространение как у предыдущего вида, но у нас этот вид не заходит так далеко на север, и не встречается ни в Крыму, ни в Астраханском крае. В Ср. Азии приурочен преимущественно к лесовым степям.

100. *C. octomaculatus* Rossi. Зерносовхоз Донгара, Кангуртский р., на SO от Сталинабада, 15 VIII 1931, ♂ (В. Гуссаковский). Известен из Южн. Европы, Крыма, Кавказа и Ср. Азии, где, однако, встречается лишь очень рассеянно и редко, повидимому, исключительно в лесовых степях.

101. *C. sarafschani* Rad. 1876 (*Pompilus rogenhoferi* Rad. 1887, *C. rogenhoferi* Sust. 1924). Окр. Куляба, 16 VII 1933 (В. Попов). Широко распространен в лесовых степях и предгорьях по всей Ср. Азии от Туркмении до Семиречья. Исследование типа *Priocnemis sarafschani* Rad., хранящегося в коллекции Московского Зоолог. Музея, позволило мне установить, что вид этот, чрезвычайно поверхностно описанный и до сих пор еще никем не расшифрованный, идентичен с видом, приводящимся Sustera под названием *C. rogenhoferi* Rad. в его обзоре видов рода *Cryptochilus* Panz. (Jubil. sborn. Ceskoslov. entomol. spolecn., 1924); к сожалению, тип *Pomp. rogenhoferi* Rad. мне неизвестен, но, повидимому, вид этот расшифрован Sustera правильно. По приоритету за ним должно быть сохранено название *C. sarafschani* Rad.



102. *C. popovi*, sp. n.

Species mediocris gregis *C. variegati* F., coloratione peculiari facile cognoscenda.

Nigrofusca, capite, vertice excepto, maculis 2 diffusis lateralibus sat magnis pronoti, mesonoto ante scutellum, segmentoque mediano fusco-ferrugineis, abdomine segmentis 2 primis dimidio basali concoloribus, retrorsum gradatim infuscatis, antennis obscure ferrugineis, superne fuscioribus, pedibus nigrofuscis, anticis tibiis tarsisque totis, posticis basi tantum fusco-ferrugineis, alis infumatis et nonnihil flavescentibus, limbo apicali lato fusco. Corpore fusco pruinoso, capite sat crasso, thoracis latiore, post oculos nonnihil rotundato-angustata, clypeo margine antico plane sinuato et limbo depresso angusto obducto, fronte linea tenui mediana supra antennis divisa, temporibus, aspectu a latere, oculo 1.5 angustioribus, ocellis in angulo subobtusio dispositis, posticis inter se duplo plus quam ab antico, et fere 1.5 minus quam ab oculos distantibus; thoracis structura normali, pronoto utrinque non tuberculato, margine postico obtuse angulato, scutello sensim convexo, haud deplanato, pseudonoto postscutello parum brevior, vix striato et medio impressione solita notato, segmento mediano utrinque non tuberculato, retrorsum rotundato-declivi, toto, cum metapleuris haud dense et valde regulariter transverse rugoso-striata, ipsa basi tantum subtilius striata; mesopleuris postice, praesertim dimidio inferiore manifeste rugoso-striatis; abdomine punctis fortioribus nullis, tergito ultimo longius fusco-piloso; antennis tenuibus, articulis mediis latitudine 5-ium longioribus, pedibus gracilibus, tibiis posticis distincte spinulosis, sed parum, apicem versus omnino obsolete serratis, ut in *C. sarafschani* Rad., alis anticis areola radiali apice minus obtuse rotundata quam in *C. versicolori* Scop., vena cubitali 2-a leviter curvata, nervulo distincte postfurcilli, posticis areola anali ante originem venae cubitalis terminata. Long. 10 mm. ♂ ignotus.

Habitat in Bucharica orientali.

Некрупный вид из группы *C. variegatus* F., легко отличающийся уже по окраске тела.

♀. Тело буро-черное, голова кроме темени, расплывчатые пятна по бокам переднеспинки, на среднеспинке перед щитиком и промежуточный сегмент темно-ржаво-буроватые, того же цвета 2 первых сегмента брюшка на основании, усики (сверху темнее), на передних ногах вершины бедер, голени и лапки, а на средних и задних лишь основание голени и лапок; крылья слегка затемненные и желтоватые, с широким, темным вершинным краем; голова шире груди, за глазами слегка округло сужена, наличник с очень плоско-выемчатым и обведенным приплюснутой каемкой вершинным краем, виски в профиль в 1.5 раза уже глаза, задние глазки отстоят друг от друга вдвое дальше чем от переднего и почти в 1.5 раза меньше чем от глаз; щиток не уплощенный, ложноспинка немного короче

заднещитика, промежуточный сегмент лишь на основании мелко, в остальной части, как и метаплевры, резко, негусто и очень правильно поперечно полосчатый, также и мезоплевры, особенно в задней части и внизу, ясно полосчатые, брюшко без заметных более крупных точек; усики тонкие и длинные, средние членики впятеро больше в длину чем в ширину; задние голени в ясных шипиках, но лишь в основной половине более заметно, в вершинной неясно зазубренные. Вершина радиальной ячейки более тупо закруглена, чем у *C. versicolor* Scop., субмедиальная жилка ясно постфуркальная. 10 мм.

Окр. Куляба, 24 VII 1933, ♀ (В. Попов).

103. *Priocnemis alticola*, sp. n.

*P. bicalloso* F. Mor. et. *P. hypsochtono* Guss. similis, sed coloratione pedum et abdominis divergens.

♀. Nigra, pedibus antennisque concoloribus, capite longius, thorace brevius nigro piloso, abdomine segmentis 3 basalibus laete rufis, alis leviter infuscatis, pictura distincta nulla; capite thoraceque opacis, confertim punctulatis, clypeo margine antico recto, limbo apicali subdepresso, fronte supra antennis laminis duabus elevatis bene limitatis, fortioribus quam in *P. hypsochtono* Guss., ut in *P. bicalloso* F. Mor., sed superne magis approximatis predicto, in parte superiore sat convexa, secundum lineam medianam subimpressa, punctis piliferis sat crassis disperse obsita; thorace ut in *P. bicalloso* F. Mor., pseudonoto postscutello sensim longiore, tenuissime striolato et in medio impresso, postice obtuse angulatim exciso; segmento mediano opaco, apice sensim subtilius quam in *P. hypsochtono* Guss., sed nonnihil densius et fortius transverse striato quam in *P. bicalloso* F. Mor., abdomine nitido, haud dense punctulato, ocellis in triangulo subacuto dispositis, posticis inter se 1.5 minus quam ab oculos distantibus, temporibus post oculos sensim angustatis, aspectu a latere oculo 1.5 angustioribus; antennis tenuibus, articulo 3-o duobus praecedentibus aequilongo, articulis mediis latitudine quadruplo longioribus; alarum nervatione et pedibus ut in speciebus comparatis. Long. 8 mm.

♂. Coloratione, sculptura et pilositate ut in ♀, fronte laminis similibus, valde prominentibus, supra his subimpressa, temporibus et ocellis ut in ♀, pseudonoto simili, sed linea mediana impressa magis profunda, segmento mediano apice non distincte striato; sternito ultimo retrorsum haud dilatato, quadrato, marginibus lateralibus vix arcuatis, postico recte truncato, disco tota latitudine sat profunde concavo, nitido, marginibus haud dense, in lateralibus longius nigro-pilosis, pilis vix curvatis et oblique retrorsum directis; antennis crassioribus, articulo 2-o duobus praecedentibus brevior. Long. 7.5 mm.

Habitat in jugo Petri Magni Buchariae orientalis.

♂, ♀. Тело, усики и ноги черные, 3 первых сегмента брюшка красные. Голова в довольно длинных, грудь и промежуточный сегмент



более коротких и редких черных волосках, крылья лишь слегка затемненные, без ясного рисунка; наличник на переднем крае прямой, со слегка приплюснутой вершинной каемкой; лоб над усиками с 2 очень резкими продольными бугорками, у ♂ над ними с легким вдавлением, а в верхней части с заметными более крупными точками, несущими волоски; строение и скульптура груди нормальные, ложноспинка заметно длиннее заднешитика, тонко заштрихованная, с вдавленной срединной линией и на заднем крае посредине с тупоугольной выемкой; промежуточный сегмент матовый у ♀ на вершине ясно, довольно густо поперечно-полосчатый; 3-й членик усиков у ♀ равен, у ♂ короче двух предыдущих вместе. Последний стернит ♂ квадратный, с чуть закругленными боковыми и прямым задним краем, во всю ширину довольно глубоко вогнутый, блестящий, по заднему краю в коротких, по боковым в более длинных и слегка изогнутых, не густых, черных волосках. 7.5—8 мм.

Относится по оригинальному строению лба в одну группу с 2 другими горными среднеазиатскими видами—*P. bicallus* F. Mor. и *P. hypsochtonus* Guss., из которых первый отличается более темной окраской брюшка (лишь 1-й сегмент кроме основания, и 2-й кроме заднего края буровато-красные), а второй—красными задними бедрами, сильно затемненными крыльями и более грубо морщинистым промежуточным сегментом; в эту же группу относится, наконец, также *Pr. frontalis* Guss. из Тибета, но у него брюшко сплошь черное, и последний стернит другой формы.

Хребет Петра Великого, р. Гурсы-Таш, 31 VII, ♂ и 3 VIII 1911, ♀ (А. Гольбек).

104. *P. brachypterus*, sp. n.

Species peculiaris, alis in ♀ abbreviatis, pseudonoti structura et tomento corporis solito longiore ab omnibus valde discrepans (fig. 18).

♀. nigra, abdomine tergitis 2 basalibus et sternito 2-o ad sulcum basalem obscure rufo-brunneis, pedibus antennisque nigris, alis abbreviatis, medium tergiti 2-i non superantibus, valde angustis et apice acuminatis, nigro-fuscis; corpore non pruinoso, sed tomento adpresso fusco, brevi, sed solito longiori oblecto, praeterea subtus sat longe, superne in capite, thorace et lateribus segmenti mediani parce et breviter nigro piloso; capite thoraceque opacis, confertim punctulatis, hoc thorace latiore, sat crasso, temporibus post oculos rotundato angustatis, clypeo margine antico recto, magis nitido, sed non depresso, fronte tuberculis supraantennalibus nullis, linea mediana vix conspicua notata; orbitis internis deorsum non-nihil divergentibus, ocellis in angulo recto dispositis, posticis inter se 1.5 minus quam ab oculos distantibus; pronoto humeris rotundato subconvexis, margine postico obtuse angulato, non distincte depresso; scutello cuneolis parvis, non conjunctis; pseudonoto brevissimo, superne in



medio a postscutello omnino obtecto, segmento mediano sat elongato, postice, cum metapleuris et parte posteriore mesopleurarum dense et distincte transverse rugoso-striato; abdomine dense subtilissime punctulato, subtus et in segmento ultimo piloso; antennis sat crassis, articulo 3-o scapo aequilongo, 4-o et 5-o latitudine 2.5 longioribus, sequentibus tenuioribus; tibiis posticis fortiter squamoso-serratis; alarum anticarum nervatione normali, sed areolis cubitali 1-a et discoidali 1-a valde elongatis et angustis (fig. 18); unguiculis denticulo normali in medio armatis. Long. 11 mm. ♂ ignotus.

Habitat in jugo Hissarico Buchariae orientalis.

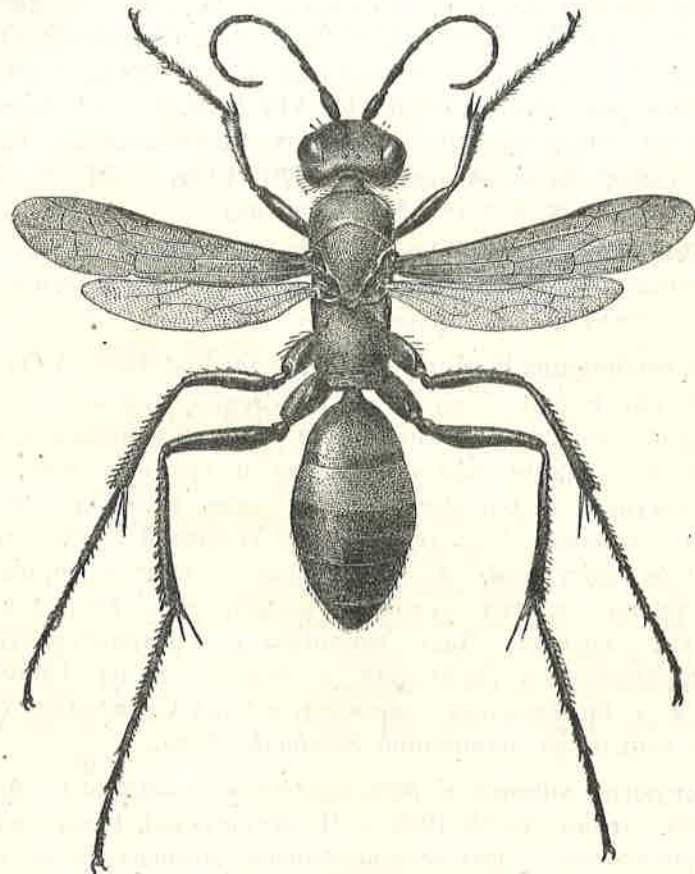
Очень оригинальный вид, легко отличающийся от всех других палеарктических видов сильно укороченными крыльями ♀, а также и по строению ложноспинки и опушению.

♀. Тело, усики и ноги черные, 2 первых тергита и 2-й стернит по основной бороздке темно-буро-красные, крылья черно-бурые, короткие, не заходящие за середину 2-го тергита, узкие, на вершине заостренные. Все тело не в микроскопически тонком, пыльцеобразном, а в более длинном, прижатом, буром пушке, кроме того снизу в более длинных, на верхней стороне груди и боках промежуточного сегмента в коротких и редких, черных волосках; скульптура головы и груди обычная, мелко и очень густо точечная; голова довольно толстая, шире груди, виски за глазами округло суженные, в профиль в 1.5 раза уже глаза, наличник на переднем крае прямо усеченный и более гладкий, но без приплюснутой каемки, лоб без бугорков, с очень неясной срединной линией, внутренние орбиты слегка расходящиеся вниз; глазки расположены прямым углом, задние отстоят друг от друга в 1.5 раза меньше чем от глаз; переднеспинка с округло выпуклыми плечами, задний край ее не приплюснутый, боковые доли щитика широко разделенные, промежуточный сегмент довольно длинный, на вершине (как и метаплевры и задняя часть мезоплевр) густо и ясно поперечно морщинисто-полосчатый; ложноспинка очень короткая, посредине сверху совсем перекрытая краем заднещитика; брюшко густо и очень нежно пунктированное, снизу и на последнем тергите в длинных волосках; усики довольно толстые, 3-й членик равен первому, 4-й и 5-й всего раза в 2.5 больше в длину, чем в ширину, следующие относительно длиннее. Задние голени резко зазубренные, коготки с небольшим зубцом посредине; крылья с нормальным жилкованием, но, сообразно с их узкой формой, 1-й кубитальная и 1-й дискоидальная ячейка необычайно узкие и длинные (фиг. 18) 11 мм. ♂ неизвестен.

Гиссарский хребет, ущелье р. Джурва, 26 IV 1931, 1 ♀ (Н. Фурсов).

Помимо укороченных крыльев (надо заметить, что хотя вообще среди *Psammocharidae* случаи бескрылости и короткокрылости и известны, но в нашей фауне данный вид является пока что един-

ственной формой с укороченными крыльями) этот вид выделяется среди других видов рода и по некоторым другим признакам—наиболее важными отличиями мне кажутся строение ложноспинки и расходящиеся вниз внутренние орбиты—но зато во всех остальных деталях, в характере скульптуры и вооружения ног вид этот настолько



Фиг. 18. *Priocnemis brachypterus*, sp. nov. ♀.

сходен с остальными, что я без колебания включаю его в этот род, хотя для него и придется установить особую группу, по положению наиболее близкую к группе *P. fuscus* F.

105. *Pseudagenia rufiventris* Rad. Окр. Куляба, 16 VII — 10 VIII 1933, ♂ и 3 ♀ (В. Попов). Исследование типа *Pompilus rufiventris* Rad. (Путешествие Федченко, Sphegidae, 1877:19, ♀) позволило мне установить, что вид этот относится к роду *Pseudagenia* Kohl; среди наших форм этого рода он очень легко отличается и по цветовым признакам, приводимым в описании Радошковского, и потому

я считаю возможным не давать здесь его переописания. Замечу только, что по строению жвал и наличника ♂ вид этот сходен с *P. carbonaria* Scop., что также резко отличает его от всех наших видов, имеющих отчасти красное брюшко, и составляющих группу *P. albifrons* Dahlb. Распространен *P. rufiventris* Rad. в Ср. Азии (в культурной полосе и предгорьях) широко; мне известны экземпляры из следующих мест: окр. Ташкента, с. Майское, 6—16 VIII 1925, 3 ♀ (В. Гуссаковский), Акташ, 1 VI 1925, ♂ (Е. Смирнов), 20 VII 1925, ♀ (Емельянова); Самарканд, Чупан-Ата, 13 VII 1923, ♂ (М. Массон); Зеравшанский окр.: Яргак, 5 VII—17 VIII 1928, 3 ♀ (Л. Зимин); Хива, 1 VI и 31 VII 1927, 2 ♀ (Л. Зимин, В. Гуссаковский); Семиречье: с. Дмитриевское, Аулие-Атинск. у., 7 VIII 1925, ♀ (М. Массон); окр. Алма-Ата, 18 VI 1924, 4 ♀ (М. Мальковский).

106. *Batazonus lacerticida* Pall. Окр. Куляба, 20 VII—21 VIII 1933, 3 ♂ (В. Попов). Широко распространенный вид, в Ср. Азии обычный в лёссовых степях и предгорьях.

107. *B. truchmenus* F. Mor. (= *Pomp. pictus* Rad. 1893 ♂). Окр. Куляба, 16 VII 1933 (В. Попов). Известен из Туркмении, Персии и окр. Самарканда. Замечателен необычайно резкий половой диморфизм в окраске этого вида—в то время как у ♀ голова и грудь рыжие, без более светлого рисунка, и брюшко черное, самое большее с желтоватой полосой на основании 2-го тергита, у ♂ голова и грудь с обильным светложелтым рисунком, а на брюшке остаются черными лишь узкие, посредине слегка угловато расширенные вперед полосы на задних краях тергитов. Дать экологическую характеристику этого вида я затрудняюсь—в Туркмении я собирал его на границе оазиса и песков, и в прибрежных зарослях, а близ Самарканда (ст. Куропаткино) в чистой, не орошенной лёссовой степи.

108. *Epsiron simplex* F. Mor. (= *Pompilus simplex* F. Mor., HSER, XXVII, 1893). Зевар, 22 VI 1929, ♀ (Е. Кузнецова). Несмотря на свою сплошь черную окраску, вид этот несомненно относится к роду *Epsiron* Schdte., и имеет также и характерный чешуйчатый покров на переднеспинке и промежуточном сегменте. По форме головы и вооружению передних лапок он сходен с *E. albonotatus* Wesm. и так как диагноз Ф. Моравица вполне достаточно характеризует этот вид, если принять во внимание его действительную родовую принадлежность, я считаю излишним давать здесь его переописание.

109. *Anoplius samariensis* Pall. var. *przhevalskii* Rad. Гушари, 28 VII 1930, ♀ (Е. Кузнецова). Широко распространенный степной вид; в Ср. Азии основная форма и var. *grandis* F. встречаются в более северных районах (Семиречье, ю. Казакстан), что же касается до var. *przhevalskii* Rad., то она известна вообще в немногих экземплярах из гор Ср. Азии, из Центральной Азии и Сардинии. Вероятно



формы этого вида (различающиеся лишь по окраске) следует рассматривать как подвиды, но этот вопрос я оставляю пока открытым.

110. *A. concinus* Dahlb. Гушари, 4 VIII, 1930, ♀ (Е. Кузнецова). Широко распространенный вид, обычный по всей Ср. Азии.

111. *A. schlettereri* Rad. Гиссарский хребет, р. Дакан-Хана, высота 7000 футов, 25 V 1911, ♀ (А. Гольбек). Широко распространенный южный вид, в Ср. Азии встречающийся везде в горах.

112. *A. zimini*, sp. n.

Species parva, coloratione et pubescentia corporis, structuraque unguiculorum maris facile cognoscenda.

♀. Nigra, pedibus antennisque concoloribus, abdominis segmentis 3 basalibus rufis, alis fere hyalinis, apice sat late infumatis; capite thoraceque, vertice, fascia interrupta ante marginem posticum pronoti, disco mesonoti, mesopleuris superne scutelloque fusco-pruinosis exceptis, totis cinereo-, in facie fere argenteopruinosis, abdomine pedibusque etiam omnino cinereo-indutis, tomento cinereo in marginibus posticis segmentorum ad fascias (in typo nonnihil detricto non distinctas) condensato; tergito ultimo setis nigris rigidis, pro genere characteristicis, distinctissimis. Statura gracilis, capite post oculos sensim angustato, ut in *A. concinno* Dahlb., clypeo antice late et plane sinuato, limbo apicali depresso nullo, fronte parum convexa, linea mediana tenui notata, ocellis in angulo recto dispositis, posticis inter se et ab oculis aequae distantibus; temporibus oculo in medio plus quam duplo angustioribus, ut etiam prosternum et coxae anticae, albo pilosis; pronoto margine postico arcuato, excisura, mediana angulari nulla, pseudonoto postscutello 1.5 breviorе, glabro et nitido, striato et in medio sat profunde impresso, segmento mediano postice non deplanato, sed gradatim rotundato-declivi, superne sulco mediano sat profundo diviso; antennis tenuibus, articulo 3-o duobus praecedentibus manifeste longiore, tarsis anticis pectine nullo, sed metatarso extus spinulis nonnullis brevibus armato, pectine supra pulvillos denso, bene evoluto; unguiculis denticulo normali armatis; alarum anticarum areola cubitali 3-a quam 2-a etiam subtus breviorе, sursum valde angustata, fere omnino triangulari, vena basali interstitiali, posticorum vena anali in typo interstitiali. Long. 9.5 mm.

♂. Feminae simillimus, sed abdomine tergitis 2 basalibus tantum rufis, capite thoraceque omnino cinereo-pruinosis, locis fuscopruinosis nullis, abdomine fasciis cinereis apicalibus in tergitis omnibus manifestissimis, partibus basalibus tergitorum inde a 3-o, ventreque fere toto fusco pruinosis; capitis et thoracis, pseudonoti et segmenti mediani structura et ocellorum dispositione ut in ♀; abdomine tergitis inde a 2-o, et praesertim apicalibus, margine postico non rectis, sed distincte, obtuse-angulatim excisis, sternitis mediis simplicibus, 2 antepenultimis margine postico valde plane sinuitis, penultimo profunde angulatim

exciso, ultimo sat lato, apicem versus non angustato et postice obtuse rotundato, dimidio basali in medio fortiter tectiformiter elevato, apicem versus fere plano; antennis crassioribus, articulo 3-o scapo vix longiore; unguiculis non bifidis, sed denticulo solito, vix obliquius disposito armatis, antico interno tantum bifido et contorto; alis ut in ♀, sed posticarum vena anali in typo vix antefurcali. Long. 6 mm.

Habitat in Bucharia boreali-occidentali et orientali.

♀. Тело стройное, черное, 3 первых сегмента брюшка красные, усики и ноги черные, крылья почти прозрачные, на вершине довольно широко затемненные; голова и грудь сплошь покрыты серым, очень нежным пушком, лишь темя, прерванная полоса перед задним краем переднеспинки, середина среднеспинки и щитика; и верхняя часть мезоплевр в буром пушке, брюшко в сером пушке, по заднему краю сегмента сгущенном и образующем полосы, на единственном, довольно потертом экземпляре, впрочем, довольно неясные; голова за глазами сужена, как у *A. concinnus* Dahlb., наличник с плоско-выемчатым, неокаймленным передним краем, глазки расположены прямым углом, задние отстоят друг от друга и от глаз на равное расстояние, виски в профиль в средней части более чем вдвое уже глаза; задний край переднеспинки дугообразный, без угловатого выреза посредине; ложноспинка в 1.5 раза уже заднешитка, голая и блестящая, полосчатая и с довольно глубоким срединным вдавлением, промежуточный сегмент на вершине не притуплен, а постепенно закруглен, сверху с глубокой срединной бороздкой; последний тергит в ясных грубых щетинках; усики тонкие, 3-й членик длиннее обоих предыдущих вместе, передние лапки без настоящего гребня, но на 1-м членике снаружи с несколькими короткими шипами; 3-я кубитальная ячейка почти треугольная, базальная жилка и анальная жилка заднего крыла интерстициальные; коготки с обычными зубчиками, гребень над межкоготковыми подушечками густой и хорошо развитый. 9.5 мм.

♂. Очень сходен с ♀, но лишь 2 первых тергита красные, голова и грудь сплошь покрыты серым пушком, на брюшке серый пушок образует очень ясные полосы по краям тергитов, а основание 3-го и следующих тергитов, равно как и весь почти низ, в буром пушке. Строение головы и груди и расположение глазков как у ♀, задние края тергитов, начиная со 2-го, а особенно вершинных, не прямо усеченные, а ясно тупоугольно-выемчатые, стерниты простые, предпоследний на заднем крае глубоко угловидно, 2 предыдущих очень плоско выемчатые, последний довольно широкий, на вершине тупо округленный, вдоль середины в основной половине резко крышеобразно выпуклый, к вершине почти плоский; усики более толстые, 3-й членик длиной с 1-й; коготки всех ног с обыкновенным, лишь немного более вкось поставленным, зубчиком, только внутренний коготок передних лапок раздвоенный и неправильный. 6 мм.

Таджикистан: Зерносовхоз Донгара, 17 VIII 1931, ♂ (В. Гуссаковский); Узбекистан: Кумак, Зеравшанск. окр.; 29 VI 1929, ♀ (Л. Зимин).

113. *Psammochares binaevus* Haupt var. Пер. Висхарви, 23 VII 1911, ♀ (А. Гольбек). Отличается от описания Haupt'a тем, что брюшко сплошь черное, но по всем структурным признакам совершенно с ним сходится; я не склонен придавать в данном случае окраске сколько-нибудь большого значения, ибо у близкого вида, *P. esau* Kohl, констатирована очень большая изменчивость окраски. Повидимому специально горный вид.

114. *Dicyrtomellus kizilkumi* Rad. Хр. Петра Великого, перевал Зах-Бурси, 5 VII 1913, 2 ♀ (А. Гольбек). Совершенно неожиданное нахождение для этого вида, известного до сих пор лишь из песчаных пустынь Ср. Азии.

### Сем. Scoliidae

115. *Scolia flavifrons haemorrhoidalis* F. Сталинабад, 27 VI 1933, 10 ♂, 1 ♀; окр. Куляба, 1 VII—11 VIII 1933, 2 ♂, 3 ♀ (В. Попов). У всех экземпляров основной цвет тела не черный, а рыжий или буровато-рыжий (var. *rubida* Grib.) как это обычно у средне-азиатских экземпляров. Bischoff (Mitt. Zool. Mus. Berlin, 16, Heft 2, 1930) в своей обработке жалящих перепончатокрылых Памирской экспедиции приводит эту форму под названием *Sc. rubida* Grib., т. е., повидимому, придает ей значение вида, что несомненно неправильно; в лучшем случае ее можно признать подвидом *S. flavifrons* F., да и то вопрос этот нуждается в более детальной проработке, которая быть может разрешит его и в том смысле, что форма эта имеет еще более второстепенное значение, являясь лишь цветовой разновидностью подвида *S. flavifrons haemorrhoidalis* F.

116. *S. flaviceps* Ev. Очень большая серия экземпляров из окр. Куляба, 3 VII—20 VIII 1933 (В. Попов). Весьма обычен по всей Ср. Азии.

117. *S. unifasciata* Cug. Окр. Куляба, 3 VII 1933, ♂ (В. Попов); Рават-сай, 29 VII 1930, ♂ (Е. Кузнецова). В Ср. Азии попадает далеко не везде, обычно в предгорьях, и часто вместе с удивительно сходным с нею по внешности *Stizoides tridentatus unifasciatus* Rad.

118. *S. maura* F. Окр. Куляба, 20 VIII и 5 IX 1933, 2 ♀ (В. Попов). В Ср. Азии широко распространен, но попадает не очень часто.

119. *S. turanica*, nom. nov. (*S. vollenhoveni* Saussure, Fedschenko's Reise, Scol., 1880, non Stett. Entom. Zeit. XX, 1859).

*Sc. vollenhoveni* Sauss. haud dissimilis, sed minor, capite in ♀ rufo, haud nigro-variegato, in ♂ fere omnino nigro, antennis in ♀ obscurioribus, in ♂ omnino nigris, corpore in ♀ capite tantum, in ♂ etiam pronoto



excepto nigro piloso, alis non aeneo, sed violaceo resplendentibus, abdominis tergitis ad apicem non densius punctatis differt.

♀. Nigra, capite, mandibularum apice excepto, maculisque magnis loborum lateralium pronoti rufis, abdomine unicolori, non violaceo resplendenti, antennis scapo rufo, flagello obscure rufo-piceo, subtus et ad basin plerumque pallidiori, pedibus omnino nigris, alis nigro-fuscis, cyaneo-violaceo relucens; capite laete fuscescenti-, toto corpore reliquo nigro-piloso; corpore sat crasse, in capite valde disperse, in thorace parum densius punctato, segmento mediano area dorsali dense, lateralibus, praesertim intus, et truncatura apicali dispersius punctatis, metapleuris et lateribus segmenti mediani disco laevibus et splendidis; abdomine toto disperse crasse punctato, punctis in marginibus posticis segmentorum nec subtilioribus nec condensatis, tergito 1-o in medio ad marginem partis basali tuberculo nullo, sternito ultimo denticulis lateralibus sat fortibus. Long. 13—15 mm.

♂. Corpore toto, cum pedibus et antennis nigro, macula in sinu oculari, lineaque angusta in orbitis posticis tantum obscure ferrugineis, capite et prothorace pallide, cinerascenti, reliquo corpore nigro-piloso, alis ut in ♀; fronte dense punctato-rugosa, vertice densius et subtilius punctato quam in ♀, thoracis et abdominis sculptura ut in ♀. Long. 11—13 mm.

Habitat in Turkestan et in Persia austro-orientali.

♀. Тело черное, голова, кроме вершин жвал, и боковые лопасти переднеспинки красные, брюшко без светлого рисунка и без синего отблеска, 1-й членик усиков рыжий, жгутик темно-красновато-бурый, снизу и при основании светлее, крылья буро-черные с синим или фиолетовым отблеском; голова в светлобуроватых, все остальное тело в черных волосках; тело довольно грубо, на голове очень редко, на груди более густо пунктированное, срединное поле промежуточного сегмента густо, боковые, особенно по внутреннему краю, и вершине более редко пунктированные; метаплевры и бока промежуточного сегмента в передней части гладкие; брюшко сплошь грубо и рассеянно пунктированное, по краям сегментов точки не мельче и не гуще, 1-й тергит посередине на границе верхней и ниспадающей основной части без бугорка, боковые зубчики последнего стернита довольно сильные. 13—15 мм.

♂. Тело, усики и ноги сплошь черные, лишь пятно в вырезке глаз и неясная полоска по заднему краю глаз темнорыжеватые; голова и переднеспинка в светлых, сероватых волосках, все остальное тело в черных, крылья как у ♀; лоб посередине густо, морщинисто, темя гуще и много мельче пунктированное чем у ♀; скульптура груди и брюшка как у ♀. 11—13 мм.

Этот вид уже был указан из Туркестана Saussure'ом, который считал его (не зная ♂♂) за *S. vollenhoveni* Sauss., известную с Зондских островов и Индии; к сожалению, у меня нет южноазиатских

экземпляров для сравнения, но, основываясь на подробном описании, данном для *S. vollenhoveni* Sauss. Betrem'ом (Monogr. d. indo-austral. Scoliiden, Treubia, IX, Suppl. 1928), я считаю, что туркестанские экземпляры несомненно относятся не к этому виду. Помимо различий в окраске и цвете волосков, *S. vollenhoveni* Sauss. должна отличаться от нашего вида еще часто и мелко пунктированными краями тергитов—признак, которому я придаю решающее значение.

Окр. Куляба, 8—9 VIII 1933, 3 ♂ (В. Попов); зерносовхоз Донгара 15 VIII 1931, ♀ (В. Гуссаковский); кроме того, мне известны еще экземпляры из Узбекистана: Ташкент, 4 VII 1930, 4 ♀, 3 ♂ (В. Гуссаковский), Туркмении: Фирюза бл. Ашхабада, 25 VII 1904, ♀ (К. Ангер), Красноводск, 15 VI 1923, ♂, ♀ (В. Гуссаковский); вост. Персии: горы на юг от Бампура, 19 VII 1928, ♀ (Н. Зарудный).

120. *S. sinensis* Sauss. Гушари, 3—4 VIII 1930, 3 ♂ (Е. Кузнецова). Широко распространенный южноазиатский вид, известный из Индии, Индокитая и Китая, и заходящий к нам в Уссурийский край и Ср. Азию; в этом случае принадлежность среднеазиатских экземпляров к тому же виду, что и южноазиатские, не подлежит сомнению.

121. *S. garrula* Er. Окр. Куляба, 8—16 VIII 1933, 5 ♀, 5 ♂, (В. Попов). Известен из Астраханского края и Ср. Азии; попадает преимущественно по окраинам песков.

122. *S. (Discolia) variabilis*, sp. n.

Minuta, magnitudine *S. quadripunctatae* F., in coloratione pedum, alarum et pilositatis valde variabilis, sed picturis flavis capitis et abdominis facile cognoscenda.

♀. Nigra, maculis duabus parvis clypei, fascia transversa flexuosa frontis, excisuris oculorum attingente et occupante in medio deorsum dilatata, et utrinque secundum orbitas internas sursum subproducta, maculis postocularibus, interdum ad fasciam medio interruptam extensis maculis pronoti, maculisque magnis, in medio anguste tantum disjunctis segmentorum 2-i, 3-i et 4-i flavis; antennarum flagello ferrugineo, pedibus nigris vel fuscis, tibiis et tarsis, modo omnino, modo ex parte ferrugineis, alis omnino fuscis, margine antico tantum subferrugineo, vel flavo-ferrugineis, apice post areolas tantum fusco et violaceo resplendenti; corpore toto, cum pedibus, nigro vel fusco-ferrugineo hirto, crasse punctato, punctis in fronte magis dispersis quam in *S. quadripunctata* F., in vertice fere nullis; tergito 1-o tuberculo nullo, ultimo lateribus margine elevato obductis, sterniti ultimi denticulis lateralibus sat longis, ut in *S. garrula* Er., majoribus quam in *S. quadripunctata* F. Long. 12—14 mm. ♂ ignotus.

Habitat in jugo Hissarico et Zeravschanensi.

Небольшой вид, ростом с *S. quadripunctata* F., довольно изменчивый по окраске ног, крыльев и волосков тела, но легко узнаваемый по желтому рисунку.

♀. Тело черное, 2 небольших пятна на наличнике, извилистая поперечная полоса на лбу, по бокам захватывающая вырезку глаза, посредине расширенная вниз, к основанию усиков, а по внутренним орбитам продолженная вверх, 2 пятна за глазами, иногда расширенные в прерванную посредине полосу, 2 небольших пятна на переднеспинке и широкие, лишь узко-разделенные посредине пятна на 2-м, 3-м и 4-м тергитах желтые; жгутик ржаво-рыжий; ноги черные или бурые, голени и лапки отчасти или сплошь более светлые, ржаво-бурые, крылья или сплошь бурые, лишь по переднему краю рыжеватые, или ржаво-желтые, лишь вершина за наружными ячейками бурая с синим отблеском; волоски на теле у темных экземпляров черные, у светлых ржаво-рыжие, тело грубо пунктированное, на лбу точки реже чем у *S. quadripunctata* F., темя почти совсем без точек; 1-й тергит на основании верхней части без бугорка, боковые края последнего тергита окаймленные возвышенной складкой, боковые зубцы последнего стернита сильные, как у *S. garrula* Fr., длиннее чем у *S. quadripunctata* F. 12—14 мм. ♂ неизвестен.

Гиссарский хребет: Рават-сай, 29 VII 1930, (Е. Кузнецова); Зеравшанский хребет: Аман-Кутан, сев. склон перевала Тохта-Карача, 1500 м, 20 VII 1931, 6 VII 1932 (В. Гуссаковский).

123. *Campsomeris annubata vetula* Ev. (*Scolia vetula* Eversmann, Bull. Soc. Nat. Moscou, XXII 1849).

Differt a forma typica feminae abdomine omnino nigro, alisque apice praesertim ad marginem anticum fortiter infuscatis, maris fasciis abdominalibus tantum nonnihil latioribus.

Habitat per totam Asiam mediam.

Отличается от основной формы тем, что у ♀ брюшко сплошь черное и крылья на вершине, особенно по переднему краю, сильно затемненные; у ♂ внешние отличия сводятся лишь к тому, что желтые полосы брюшка немного шире.

Окр. Куляба, 16—24 VII 1933, 2 ♂, ♀; Сары-Чашма, 25 VIII 1933, (В. Попов). Широко распространен по всей Ср. Азии. Отличие туркестанских экземпляров от европейских по окраске брюшка у ♀ отмечено было Saussur'ом (Путеш. Федченко, *Scoliidae*), который, однако, не выделил эту форму особым названием. Поскольку форма эта является вполне хорошо обособленной географически, я считаю правильным рассматривать ее в качестве подвида. Тождественность этой формы со *Scolia vetula* Ev. установлена мною по типу Эверсмана.

124. *Tiphia flagellaria*, sp. n.

Mediocris, antennarum, coloratione et segmenti mediani sculptura facile cognoscenda.



♀. Nigra, nitida, antennarum flagello ferrugineo, pedibus mandibulisque nigris, tarsi tantum nonnihil rufescentibus, alis fere hyalinis, venis stigmatibusque nigris; clypeo dense subtilissime punctulato, medio antorsum distincte quadrangulariter producto, apice truncato et sat late laevigato, fronte et vertice disperse, crasse et profunde punctatis, pronoto antice truncato, sed utrinque ad angulos tantum marginato, superne disperse crasse punctato, ad marginem posticum late laevi, lateribus disco sublaevibus, antice inferne oblique striato-subrugosis; mesonoto et mesopleuris punctura similimillis epicnemis distincte marginatis, segmento mediano ad apicem tantum laevi, ad basin, in lateribus partis superiori et in totam aream dorsalem subtiliter ruguloso, illa retrorsum fortiter angustata, carinis lateralibus rectis, carina mediana nulla, parte truncata apicali utrinque ad angulis superioribus sat crasse irregulariter rugosa, pleuris crasse, valde regulariter suboblique costulatis etiam antice non laevigatis; abdomine nitido, parce albo ciliato, tergitis disperse crasse punctatis, apice serie punctorum subtiliorum notatis, tergito ultimo dimidio basali punctato, apicali impunctato et opaco, tergito 2-o sulco basali costulato postice non marginato; pedibus albo-pilosis et spinis pallidis armatis, calcaribus fuscis, calcare postico interno tenui et acuto, medio non dilatato, metatarso postico intus linea impressa profunda notato; alarum nervatione ut in *T. femorata* F. Long. 10.5 mm. ♂ ignotus.

Habitat in Bucharia orientali.

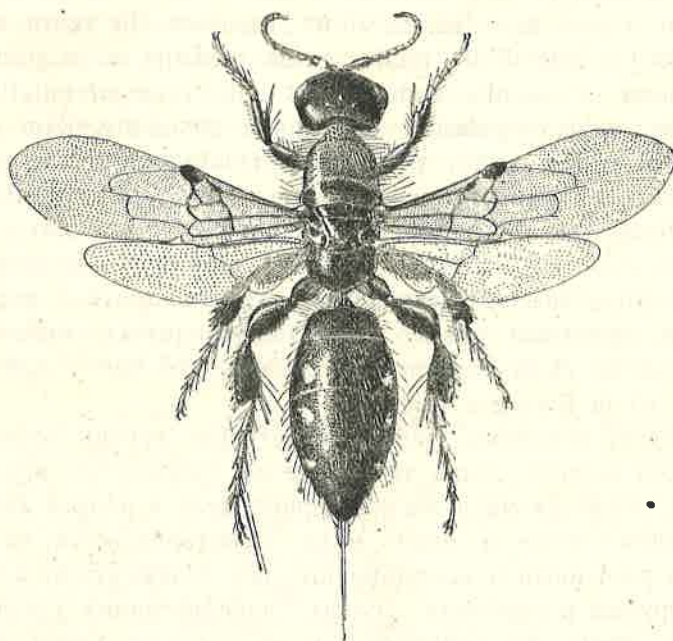
♀. Средней величины, черная, блестящая, жгутик усиков рыжий, жвалы и ноги черные, лишь лапки слегка рыжеватые, крылья почти прозрачные, перостигма и жилки черные; тело в редких белых волосках, наличник густо и очень мелко пунктированный, на переднем крае прямо усеченный и довольно широко сглаженный, лоб и темя в редких, грубых и глубоких точках; переднеспинка спереди прямо усечена, но лишь по сторонам, возле боковых углов окаймлена, сверху в редких грубых точках, по заднему краю на большом протяжении совершенно гладкая, среднеспинка и мезоплевры крупно и не густо пунктированные, промежуточный сегмент лишь на вершине блестящий, на основании, по бокам и во всей срединной площадке нежно морщинистый, срединная площадка без срединного киля, назад ясно суженная, боковые кили ее прямые; усеченная вершинная часть по бокам, у верхних углов довольно грубо морщинистая, бока резко и правильно, немного косо полосчатые, даже спереди не сглаженные; брюшко в редких белых волосках, блестящее, грубо и редко пунктированное, по заднему краю тергитов с узкой полосой более густых и мелких точек, 2-й тергит по заднему краю базальной бороздки не окаймленный, последний тергит лишь в основной половине пунктированный, а в вершинной матовый и не пунктированный; ноги в белых волосках и с бледными шипиками, шпоры бурые, внутренняя шпора задних голей тонкая и острая, посредине не утолщенная; 1-й членик лапки

на внутренней стороне с глубокой вдавленной линией, жилкование крыльев как у *T. femorata* F. 10.5 мм. ♂ неизвестен.

Окр. Куляба, 13 VII 1933, ♀ (В. Попов).

125. *Myzine dimidiata* Spin. (*Tachus dimidiatus* Spin., Ins. Ligur, II, 1808:31, ♀; *Meria tripunctata* Saussure, Fedtschenko's Scoliidae, 1880:28, ♀, excl. var.).

♀ Minuta, nigra, pronoto sanguineo, rarius in medio et secundum marginem posticum tantum obscure ferrugineo, abdomine nigro, maculis lateralibus parvis albis in tergitis 2-o—3-o, vel etiam in 4-o decorato

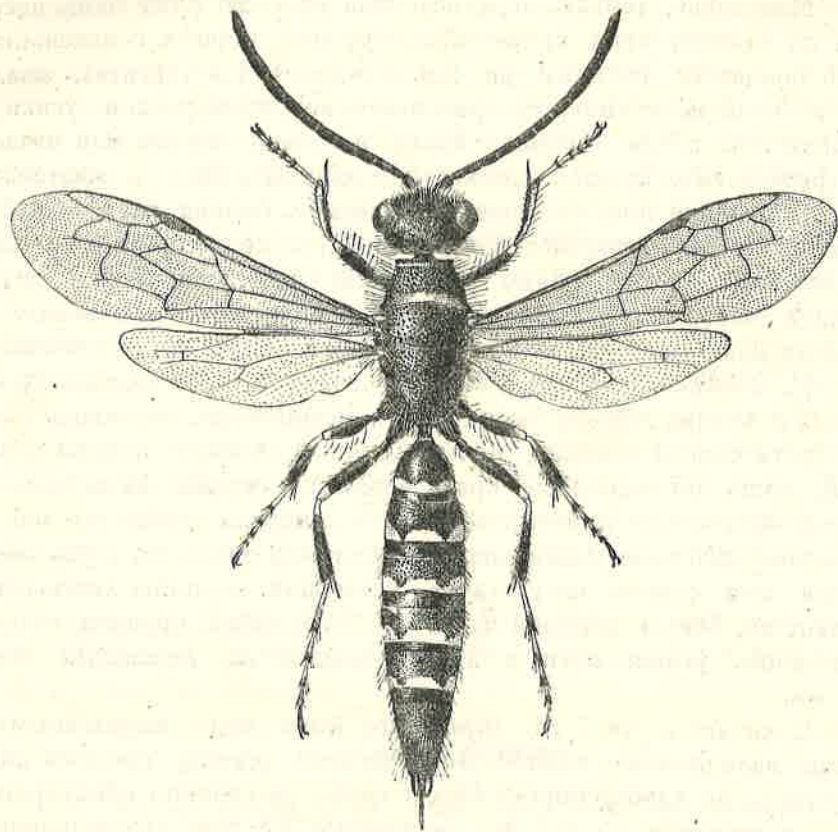


Фиг. 19. *Myzine dimidiata* Spin. ♀.

mandibulis, clypei margine antico, tuberculis interantennalibus, antennis basi vel fere totis, tarsis, vel etiam tibiis ex parte, vel fere omnino obscure ferrugineis, alis parum infumatis, corpore flavescenti-fusco, in abdomine fere albido-piloso. Capite laevi et nitido, ut in *M. tripunctata* F., sed lobis lateralibus clypei antice subarcuatis, non recte truncatis ut in *M. tripunctata* Rossi, supra laevi et polito, temporibus in parte inferiore, crasse punctatis; pronoto elongato, ad marginem anticum punctato, sed ipso margine magis abrupte truncato, quam in *M. tripunctata* Rossi et laevi; lateribus pronoti et mesopleuris disperse crasse punctatis, partibus reliquis thoracis laevibus; segmento mediano laevi et splendido, linea mediana valde brevi vel omnino nulla, parte superiore ad ipsum marginem lateralem tantum anguste subtiliter punctata, antice interdum obsolete subrugulosa, non distincte rugoso-striata ut in *M. tripunctata* Latr., parte truncata postica superne laevi, inferne tantum rugosa, non striata ut in

*M. tripunctata* Rossi, pleuris superne non substriatis, ut in *M. sexpunctata* Ev., abdomine laevi et nitido, alis, pedibus et antennis ut in *M. tripunctata* Rossi. Long. 6.5—7 mm (fig. 19).

♂. Differt a ♂ *M. tripunctatae* Rossi clypeo apice distincte exciso, antennarum articulo 3-o quam 4-us 1.5 tantum brevior, mesopleuris



Фиг. 20. *Myzine dimidiata* Spin. ♂.

crassius et disperse punctatis, a ♂ *M. sexpunctatae* Ev. lobis apicalibus tergiti ultimi angustis, apice anguste rotundatis vel fere acutis, non tota latitudine truncatis. Corporis structura et sculptura ut in ♂ *M. tripunctatae* Rossi, sed clypeo in medio marginis antici excisura non lata, sed profunda instructo, mesopleuris crassius et dispersius punctatis, interstitiis laevibus etiam postice distinctis, segmento mediano superne ad basin crassius et non confertim punctato, interstitiis nitidis; abdomine aequae elongato et gracili, lobis apicalibus tergiti ultimi relate longis et tenuibus, apice anguste rotundatis, ut in ♂ *M. tripunctatae* Rossi, non atis et apice truncatis ut in ♂ *M. sexpunctatae* Ev. Coloratione variabili: capite plerumque toto nigro, mandibulis basi tantum pallidis, vel



etiam clypeo ex parte, et tuberculis supraantennalibus concoloribus, pronoto margine postico, plerumque interrupto, pallido, partibus reliquis thoracis nigris, fasciis abdominalibus angustis, modo continuis, modo antice bisinuatis, modo in maculis 3 divisis, tibiis omnibus extus totis vel ad basin tantum flavis. Long. 9—11.5 mm (fig. 20).

Habitat in Europa meridionali, Sibiria et Turkestanica.

♀. Маленькая, черная, переднеспинка красная, реже лишь посредине и по заднему краю красноватая, брюшко черное, с маленькими белыми боковыми пятнами на 2-м, 3-м или и 4-м тергитах, жвалы, передний край наличника, бугорки над основанием усиков, усики на основании или почти сплошь, лапки и голени сплошь или отчасти ржаво-рыжеватые, крылья слегка затемненные, тело в желтовато-бурых, на брюшке почти беловатых волосках. Голова гладкая и блестящая, как у *M. tripunctata* Rossi, но боковые лопасти наличника с округленным, а не прямо усеченным передним краем; виски в нижней части с грубыми точками; переднеспинка длинная, по переднему краю с точками, но самый край более круто усеченный, чем у *M. tripunctata* Rossi и спереди гладкий; бока переднеспинки в грубых и редких точках, так же как и мезоплевры, остальная часть груди почти совсем гладкая, промежуточный сегмент гладкий и блестящий, лишь по боковому краю верхней стороны на небольшом пространстве мелко пунктированный, а спереди здесь же иногда с немногими неясными морщинками; срединная линия его лишь очень короткая или совсем отсутствует, усеченная вершина лишь внизу морщинистая, бока в верхней части без штриховки; брюшко гладкое и блестящее, усики, ноги и крылья, как у *M. tripunctata* Rossi. 6.5—7 мм.

♂. Отличается от ♂ *M. tripunctata* Rossi ясно вырезанным на вершине наличником, длиной 3-го членика усиков, который лишь в 1.5 раза (а не вдвое) короче 4-го, и грубо рассеченно пунктированными мезоплевами, а от ♂ *M. sexpunctata* Ev. тем, что вершинные доли последнего тергита у него узкие, на вершине узко закругленные или почти острые, а не широко притупленные. Строение и скульптура тела, как у ♂ *M. tripunctata* Rossi, но наличник посредине переднего края с не широкой, но глубокой округлой вырезкой, мезоплевры в грубых и редких точках, с блестящими, даже в задней части ясными промежутками, и промежуточный сегмент при основании более грубо и не густо пунктирован, с блестящими промежутками; брюшко такое же вытянутое и тонкое, как у ♂ *M. tripunctata* Rossi, последний тергит на вершине раздвоен, вершинные доли его относительно длинные и тонкие, на вершине узко закругленные, как у *M. tripunctata* Rossi, а не широкие и на вершине притупленные, как у *M. sexpunctata* Ev. Окраска изменчива: голова обычно сплошь черная, лишь основания жвал бледножелтые, или же и наличник,

отчасти и бугорки над основанием усиков желтые; переднеспинка с желтой, б. ч. прерванной полосой по заднему краю, в остальном грудь сплошь черная, полосы брюшка узкие, иногда цельные, иногда на переднем крае двойко выемчатые, иногда разбитые на 3 пятна; все голени снаружи сплошь, или по крайней мере на основании желтые. 9—11.5 мм.

Сравнение ряда цветковых форм ♀♀ *Myzine* Latr. обычно определявшихся нашими старыми авторами огулом как *M. tripunctata* Rossi с настоящей *M. tripunctata* Rossi в том смысле, в котором этот вид трактуется современными специалистами, касавшимися этой группы, привело меня к заключению, что наиболее распространенная у нас форма, имеющая у ♀ рыжую переднеспинку и черное (без красного рисунка) брюшко, представляет собою вполне самостоятельный вид, отличимый, независимо от окраски, не всегда выдержанной, и по скульптурным признакам. Далее, различив по видам имеющихся ♀♀, я смог по датам сборов подобрать и относящихся к ним ♂♂, оказавшихся также вполне различимыми. Более сложную работу по выяснению номенклатуры и синонимии старых описаний я пока оставляю, выяснив лишь, что для данной формы, повидимому, должно быть сохранено название *M. dimidiata* Spin.; западно-европейские экземпляры, имеющиеся у меня для сравнения, с одной стороны, вполне подходят к описанию, и с другой, тождественность их со среднеазиатскими также не вызывает никаких сомнений.

Рават-сай, 29 VII 1930, 3 ♀ (Е. Кузнецова); кроме того вид этот известен мне из Германии, юга европ. части СССР, Сибири и разных мест Ср. Азии и Кавказа.

### Сем. Vespidae

126. *Vespa orientalis* F. Многочисленные экземпляры из окр. Сталинабада, Куляба и Сары-Чашма. Обычна по всей Ср. Азии.

127. *Vespula silvestris* Scop. Гушари, 28 VII 1930, ♀ (Е. Кузнецова). Широко распространенный вид, в Ср. Азии встречающийся, однако, только в горах.

128. *Pseudovespa germanica* L. Сары-Чашма, 25 VIII 1933, ♀ (В. Попов). В Ср. Азии встречается не только в горах, но и в оазисах.

129. *Polistes gallicus* L. Очень многочисленные экземпляры из окр. Сталинабада, Куляба и Сары-Чашмы (В. Попов).

130. *P. chinensis* F. (*associus* Kohl, *caspicus* F. Mor.). Вместе с предыдущим, и в еще большем количестве. Идентичность *P. caspicus* F. Mor. с *P. associus* Kohl установлена мною по типу Моравица, идентичность же *P. associus* Kohl с видом Fabricius'a считается

в настоящее время вполне установленной; у меня имеются экземпляры из Китая—и я могу вполне подтвердить их принадлежность к тому же виду, что и наши европейские, и среднеазиатские экземпляры.

131. *Eumenes coarctata mediterranea* Kriechb. Окр. Куляба, 30 VI—20 VIII 1933, Сары-Чашма, 24—25 VIII 1933, 7 ♂, 13 ♀ (В. Попов). Широко распространенный вид, распадающийся на много форм, таксономическое значение которых еще совершенно не выяснено. Эта форма, широко распространенная в южном Средиземноморьи и доходящая на юг до Ю. Аравии, в Ср. Азии является наиболее обычной.

132. *E. arbustorum* Panz. Гиссарский хребет, перевал Артуш-Гар, 3300 м, 21 VIII 1929, 3 ♀ (Е. Кузнецова). В Ср. Азии широко распространен, особенно в горах, а в равнине преимущественно по каменистым участкам.

133. *E. baerii* Rad. Гушари, 1 VIII 1930, ♂ (Е. Кузнецова). Более южный вид, связанный также преимущественно со скалистым ландшафтом.

134. *E. tadzhicorum*, sp. n.

*E. unguicula* Vill. affinis, sed corpore uberius flavo et ferrugineo picto, parum piloso, haud dense punctato, interstitiis politis in fronte et thorace distinctissimis, articuloque antennarum maris basi minus dilatato differt, habitu etiam *E. arbustorum* Panz. simillima, a quo tamen differt clypeo apice in utroque sexu plane exciso.

♀. Capite nigro, mandibulis labroque ferrugineis, clypeo, macula frontali, orbitalium internarum linea sinu oculari attingente, lineaque in orbitis posticis flavis, thorace pronoto flavo, mesonoto et mesopleuris ferrugineis, interdum majore ex parte nigris, scutello, postscutello et segmento mediano ferrugineis, illo sulco mediano nigro; abdominis segmento 1-о ferrugineo, basi nigro, margine postico saepe anguste flavo-marginato, 2-о dimidio basali ferrugineo, apicali—flavo, his coloribus in medio fascia nigra plerumque lata, sed interdum fere obsoleta divisis, segmentis sequentibus flavis, summa basi nigris; antennis ferrugineis, scapo subtus ad basin flavo, flagello superne plus minusve infuscato, alis infumatis, basi et antice flavescentibus; clypeo apice plane exciso, ut in *E. unguicula* Vill., sed valde nitido, disperse et subtiliter, disco omnino obsolete punctato, parte superiore frontis, cum thorace et segmento mediano vix pilosis, dispersius punctatis, interstitiis splendidis fere ubique puncta latioribus; tarsis anticis ut in *E. unguicula* Vill., qui caeterum simillima. Long. usque ad apicem tergiti 2-i 16.5—18.5 mm.

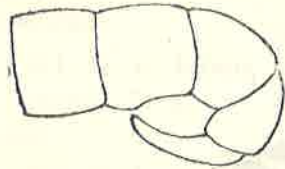
♂. Coloratione ut in ♀, sed pronoto angulis posticis nigris, mesothorace nigro, maculis parvis mesopleuralibus scutelloque tantum ferrugineis, postscutello flavo, tergito 1-о interdum vitta mediana nigra deco-



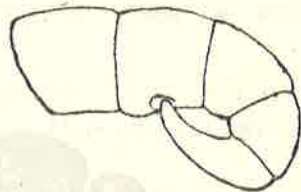
rato, colore basali ferrugineo tergiti 2-i interdum in maculis duabus diviso, fasciis flavis segmentorum angustioribus; antennarum scapo flavo superne nigro-lineato, coxis et trochanteribus ex parte nigris, femoribus anticis subtus et tibiis externe flavis, capitis et thoracis pilositate et sculptura ut in ♀, mesonoto carina mediana fortiter elevata, usque ad trientem posteriorem distincta praedito; tarsis ut in *E. unguiculo* Vill., antennarum articulo ultimo basi multo minus dilatato (fig. 21). Long. usque ad apicem tergiti 2-i 14.5—15 mm.

Habitat in jugo Hissarico Buchariae orientalis.

Очень близок к *E. unguiculus* Vill., но отличается более яркой окраской, скульптурой и опушением головы и груди и формой по-



Фиг. 21. *Eumenes tadzhikorum*, sp. nov. ♂. Вершина усика.



Фиг. 22. *Eumenes unguiculus* Vill. ♂. Вершина усика.

следнего членика усиков у ♂; внешне очень похож на некоторые формы *E. arbustorum* Panz., но от него отличается плоско выемчатым вершинным краем наличника.

♀. Голова черная, жвалы и верхняя губа ржаво-рыжие, наличник, полоска по внутренним орбитам, заходящая в глазную вырезку, срединное пятно на лбу и полоска по внешним орбитам желтые, переднеспинка сплошь желтая, среднеспинка и мезоплевры рыжие, иногда на большом пространстве зачерненные, щитик, заднешитик и промежуточный сегмент рыжие, последний с черной срединной бороздкой; 1-й сегмент ржаво-рыжий с черным основанием, по заднему краю часто с узкой желтой каемкой, 2-й на основной половине ржаво-рыжий, на вершинной желтый, а посредине между этими цветами с черной, обычно широкой, но иногда лишь неясной перевязью; следующие сегменты желтые, лишь на самом основании черные; усики рыжие, 1-й членик снизу на основании желтый, жгутик сверху более или менее затемнен, ноги рыжие, крылья слабо затемненные, при основании и по переднему краю желтоватые. Наличник на переднем крае плоско выемчатый, как у *E. unguiculus* Vill., но очень блестящий, мелко, а посредине совсем неясно пунктированный, лоб и грудь лишь в очень коротких и слабых волосках, блестящие, в негустых точках, так что промежутки везде шире точек; передние лапки как у ♀ *E. unguiculus* Vill., с которой сходна и во всем остальном. Длина до вершины 2-го tergита 16.5—18.5 мм.

♂. Окраска как у ♀, но задние углы переднеспинки черные, вся среднегрудь черная, лишь небольшие пятна на мезоплеврах и щитик рыжие, заднешитик желтый, 1-й тергит иногда с черной продольной полосой, рыжий цвет на основании 2-го тергита иногда разбит на 2 пятна, а желтые полосы на брюшке уже; 1-й членик усиков желтый, сверху с черной полоской, тазики и вертлуги отчасти зачернены, низ передних бедер и голени снаружи отчасти желтые; опушение и скульптура груди как у ♀, среднеспинка с резким срединным килем, достигающим до задней трети; строение лапок как



Фиг. 23. *Quartinia popovi* Kost. in litt., ♀.

у *E. unguiculus* Vill., последний членик усиков много менее утолщен к основанию (фиг. 21). Длина до вершины 2-го тергита 14,5—15 мм.

Гиссарский хребет: сай Дора-и-Ходжа, 31 VIII 1930, 3 ♀, 2 ♂ (Е. Кузнецова).

135. *E. dimidiatipennis* Sauss. Зерносовхоз Донгара, 15 VIII 1931 ♀ (В. Гуссаковский); вид этот известен из Египта, Аравии, Персии, северо-вост. Индии, а в Ср. Азии нередок в более южных районах (на север до Самарканда), за исключением песков; гнезда строятся обычно внутри построек (на стенах комнат и т. д.), и представляют собою большую (величиной с ладонь) лепешку из глины или земли, содержащую несколько ячеек; в качестве провизии приносятся земляные гусеницы — видимо из *Noctuidae*.

136. *Odynerus (Ancistrocerus) jucundus* Mocs. Окр. Куляба, 20 VII—1 IX 1933, 3 ♂, 3 ♀ (В. Попов). Широко распространенный южный вид, обычный по всей Ср. Азии.

137. *O. (A) transitorius* F. Mor. Окр. Куляба, 21 VII—4 VIII 1933, 2 ♂, 8 ♀ (В. Попов). Известен из Нижнего Поволжья, Кавказа и Ср. Азии.

138. *O. (A) subtilis* Kost. Окр. Куляба, 3 VII—22 VIII 1933, 8 ♂, 8 ♀ Сары-Чашма, 25 VIII 1933, 3 ♂ (В. Попов). Известен с Кавказа и из Ср. Азии.

139. *O. (Lionotus) dantici* Rossi. Окр. Куляба, 16 VII—20 VIII 1933, 15 ♂, 5 ♀, Сары-Чашма, 24—25 VIII 1933, 6 ♂ (В. Попов). Широко распространенный южный вид, в Ср. Азии везде очень обыкновенный.

140. *O. (L.) sulphuripes* F. Mor. Окр. Куляба, 9 VI—31 VIII 1933, 8 ♂, 3 ♀ (В. Попов). Известен из Ср. Азии и юговосточного Закавказья.

141. *O. L. fulvus* Kost. Окр. Куляба, 7—11 VIII 1933, 3 ♂, 3 ♀ (В. Попов). Известен из Туркмении и Персии, преимущественно из песков.

142. *O. L. parvulus* Lep. Окр. Куляба, 17 VII—18 VIII 1933, 4 ♂, 4 ♀ (В. Попов). Широко распространенный южный вид.

143. *O. sokolovi* F. Mor. Окр. Куляба, 11 VIII 1933, ♀ (В. Попов). Известен лишь из Ср. Азии, где широко распространен и нередок.

144. *O. (L.) curtula* F. Mor. Окр. Куляба, 6—22 VIII 1933, 8 ♂, 6 ♀ (В. Попов). Распространение как у предыдущего.

#### Сем. *Masaridae*

145. *Quartinia popovi* Kost. in litt. (фиг. 23). Шурабад, 27 VIII 1933, ♀ (В. Попов). Сев. склон Гиссарского хребта: Хан-Тохта, 2500 м, V 1933, ♀ (П. Вельтищев). Описание этого вида дается Г. А. Костылевым в другой статье.