

В. В. Гуссаковский

ПАЛЕАРКТИЧЕСКИЕ ВИДЫ РОДА *TRYPOXYLON* LATR.  
HYMENOPTERA, SPHECIDAE

V. Gussakovskij, Les espèces paléarctiques du genre *Trypoxylon* Latr.  
(Hymenoptera, Sphecidae)

Род *Trypoxylon* Latr., по преимуществу свойственный тропическим областям, привлекал мало внимания со стороны большинства гименоптерологов, работавших по палеарктической фауне; единственная сводка, данная в 1884 г. Kohl'ем (Verh. Zool.-Bot. Ges. Wien, XXXIV), включает всего 7 видов, что в сравнении с количеством видов предлагаемого обзора (25) достаточно говорит о ее неполноте. Детальное изучение отдельных видов на больших сериях привело меня к убеждению, что многие виды авторами не различались, так что здесь впервые приходится устанавливать несколько видов, имеющих весьма широкое распространение в Союзе, а частично и в западной Европе.

В виду большого однообразия форм и скульптуры, а также для сокращения статьи, для обыкновенных видов даны лишь краткие диагнозы и опущены подробные даты местонахождений, не представляющих особого интереса.

Материалом для статьи послужили коллекции Зоологического Института Академии Наук, покойного проф. А. В. Пестакова и автора.

- 1 (8). Frons impressione scutiformi, carinis elevatis obducta, notata; corpus omnino nigrum. — Лоб со вдавлением в форме щита, ограниченным приподнятыми киями; тело сплошь черное.
- 2 (7). Impressio frontalis superne rotundata (fig. 1 et 3—5); segmentum medianum area dorsali sat crasse irregulariter vel ad apicem transverse rugosa. — Лобное вдавление сверху закругленное (рис. 1 и 3—5), площадка промежуточного сегмента довольно грубо неправильно или у вершины поперечно-морщинистая.
- 3 (4). Impressio frontalis carinis inferioribus fere horizontalibus, in medio subangulum subobtusum conjunctis (fig. 1); mesonotum disperse et non crasse punctatum. Long. 7.5—11 mm. Hab.: Europa merid., Tauria, Caucasus, Asia Media. — Нижние кили лобного вдавления почти горизонтальные, по середине сходящиеся под довольно тупым углом, (рис. 1); среднеспинка редко и некрупно пунктированная. 7.5—11 мм. — Южн. Европа, Крым, Кавказ, Средняя Азия. . . . . 1. *T. scutatum* Chev. (♂♀).

- 4 (3). *Impressio frontalis carinis valde obliquis, angulo inferiore valde acuminato* (fig. 3 et 4). — Нижние кили лобного вдавления направлены значительно вкось, нижний угол его очень острый (рис. 3 и 4).
- 5 (6). *Mesonotum crasse et sat dense punctatum; segmentum medianum area dorsali irregulariter rugosa, pleuris dense irregulariter rugosis. Long. 8—10 mm. Hab.: Arabia mer.* — Среднеспинка крупно и довольно густо пунктированная; площадка промежуточного сегмента неправильна, бока его густо и неправильно морщинистые. 8—10 мм. — Южн. Аравия. . . . . 3. *T. arabicum*, sp. n. (♂♀).
- 6 (5). *Mesonotum disperse et subobsolete punctatum; segmentum medianum area dorsali basi oblique, apice transverse striato-rugosa, pleuris antice laevibus, superne et postice tenuiter oblique-striatis. Long. 11 mm. Hab.: China septentrionalis.* — Среднеспинка редко и неясно пунктирована; площадка промежуточного сегмента на основании косо, к вершине поперечно морщинисто-полосатая. 11 мм. Сев. Китай. . . . . 2. *T. chinense*, sp. n. (♀).
- 7 (2). *Impressio frontalis superne acutangula* (fig. 5); *mesonotum dense subtiliter punctatum, segmentum medianum area dorsali subtiliter rugosa. Long. 10 mm. Hab. Aegyptus.* Лобное вдавление сверху остроугольное (рис. 5); среднеспинка густо и нежно пунктированная, площадка промежуточного сегмента нежно-морщинистая. 10 мм. — Египет. . . . . 4. *T. aegyptium* Kohl (♀).
- 8 (1). *Frons normalis, vel supra antennas carinata, sed impressione scutiformi destituta.* — Лоб нормальный или с килем над усиками, но без щитовидного вдавления.
- 9 (20). *Mesonotum politum, punctis conspicuis nullis; corpus opulenter argenteo-pilosum, facies usque ad excisuram ocularem pilis densis argenteis oblecta; clypeus margine antico aequaliter arcuato, rarissime in medio lamina quadrangulari prominula praedito.* — Среднеспинка полированная, без заметных точек; тело с обильным серебристым опушением, покрывающим все лицо до глазной вырезки; передний край наличника равномерно дугообразный, редко с четырехугольным выступом по середине.
- 10 (17). *Abdomen ex parte rufum; segmentum medianum area dorsali fere laevi* (♀). — Брюшко отчасти красное; площадка промежуточного сегмента почти совершенно гладкая (♀).<sup>1</sup>
- 11 (12). *Clypeus in medio marginis antici lamina quadrangulari prominula notatus; pedes et antennae omnino nigri; abdomen segmentis 2-o, 3-o fere toto, et plerumque etiam 1-o apice rufis. Long. 13—14 mm. Hab: provincia Ussuriensis.* — Наличник с четырехугольным выступом по середине переднего края; усики и ноги сплошь черные. 2-й сегмент,

<sup>1</sup> Для этой группы определительную таблицу я могу дать лишь для ♀, так как ♂ известен мне в натуре лишь для *T. tricolor* Sickm.

- 3-й почти сплошь и большей частью задний край 1-го сегмента красные. 13—14 мм. Уссурийский край. . . . . 8. *T. malaisei* Guss. (♀).
- 12 (11). Clypeus margine antico aequaliter arcuato. — Наличник с равномерно округленным передним краем.
- 13 (14). Pedes et antennae omnino nigri; abdomen segmentis 2-o et 3-o rufis, superne late nigro-maculatis. Long. 14 mm. Hab: provincia Ussuriensis. — Усики и ноги сплошь черные; 2-й и 3-й сегменты брюшка красные, сверху с большими черными пятнами. 14 мм. Уссурийский край. . . . . 7. *T. regium* Guss. (♀).
- 14 (13). Antennarum flagellus, geniculi, tibiae et tarsi ex parte rufo-testacei; abdomen segmentis 2-o et 3-o omnino rufis. — Жгутик усиков, колени, голени и лапки отчасти рыжие; 2-й и 3-й сегменты брюшка сплошь красные.
- 15 (16). Antennarum flagellum fulvum, superne fuscescens. Long. 14 mm. Hab.: China borealis. — Жгутик усиков рыжий, сверху немного буроватый. 14 мм. Сев. Китай. . . . . 5. *T. tricolor* Sickm. (♀).
- 16 (15). Antennarum flagellum nigrum, subtus fulvum. Long. 17.5 mm (?). Hab.: Japonia. — Жгутик усиков черный, снизу рыжий, 17.5 (?) мм. Япония . . . . . 6. *T. obsonator* Sm. (♀).
- 17 (10). Abdomen omnino nigrum; area dorsalis segmenti mediani crasse rugosa; pedes tibiis et tarsis ex parte pallidis. — Брюшко сплошь черное; площадка промежуточного сегмента грубо морщинистая; голени и лапки отчасти светлые.
- 18 (19). Segmentum medianum area dorsali basi et in medio irregulariter, subareolato rugosa. Long. 8—11 mm. Hab.: Albania, Transcaucasia. — Площадка промежуточного сегмента неправильно ячеисто-морщинистая. 8—11 м. Албания, Закавказье . . . . . 9. *T. albipes* Smith (♀).
- 19 (18). Segmentum medianum area dorsali ad basin oblique, in parte reliqua transverse rugosa. Long. 8.5—10 mm. Hab.: Asia media. — Площадка промежуточного сегмента при основании косо, в остальной части поперечно морщинистая. 8.5—10 мм. Средняя Азия. . . . . 10. *T. sulcifrons*, sp. n. (♂♀).
- 20 (9). Mesonotum distinctissime, sat dense punctatum. Corpus, parte inferiore faciei excepta, vix argenteo-pilosum. — Среднеспинка ясно, довольно густо пунктирована; тело исключая нижнюю часть лица почти без серебристого опушения.
- 21 (44). Pedes omnino nigri; pronotum margine postico limbo membranaceo decolorato haud obducto. — Ноги сплошь черные; задний край переднеспинки не окаймлен обесцвеченной, переполчатой каймой.
- 22 (35). Feminae. — Самки.
- 23 (30) Clypeus margine antico in medio arcuato-vel truncato-prominente, haud sinuato. — Передний край наличника по середине с округлым или прямо усеченным выступом, но без выемки.

- 24 (27). Frons supra antennis nonnihil convexa et linea mediana subelevata notata, sed non carinata. — Лоб над основанием усиков несколько выпуклый и с приподнятой срединной линией, но без кия.
- 25 (26). Segmentum 1-um parum elongatum, apicem femorum posteriorum vix attingens. Mesonotum opacum vel parum nitidum, dense punctatum, interstitiis subtilissime rugulosis. Long. 8—12 mm. Hab.: Europa fere tota, Caucasus, Sibiria. — 1-й сегмент немного удлиненный, едва достигающий до вершины задних бедер. Среднеспинка матовая или умеренно блестящая, густо морщинистая, с очень нежно морщинистыми промежутками. 8—12 мм. Почти вся Европа, Кавказ, Сибирь . . . . . 11. *T. figulus* L.
- 26 (25). Segmentum 1-um apicem femorum posteriorum superans; mesonotum nitidum, sat dense punctatum, sed inter puncta politum. Long. 10—11 mm. Hab.: Asia media. — 1-й сегмент заходит за вершину задних бедер; среднеспинка блестящая, довольно густо пунктированная, но между точек полированная. 10—11 мм. Средняя Азия. . . . . 12. *T. turkestanicum*, sp. n.
- 27 (24). Frons supra antennis carina valida obtusa, medium altitudinis non attingente praedita. — Лоб над основанием усиков с резким, тупым килем, не достигающим половины его высоты.
- 28 (29). Clypeus margine antico antrosum parum prominulo, in medio lamina parva subquadrangulari praedito. Abdomen segmento 1-o apicem femorum posteriorum non attingente. Long. 7.5—8.5 mm. Hab.: provincia Ussuriensis. — Наличник со слабо выдающимся вперед краем, снабженным по середине небольшим четырехугольным выступом. 1-й сегмент брюшка не достигает вершины задних бедер. 7.5—8.5 мм. Уссурийский край . . . . . 13. *T. cornutum* Guss.
- 29 (28). Clypeus margine antico antrosum fortiter prominente, apice subrotundato obtuso (fig. 5). Abdomen segmento 1-o apicem femorum posteriorum fere attingente. Long. 7.5—9 mm. Hab.: Neptapotamia. — Наличник с сильно выступающим вперед на вершине округло притупленным передним краем (рис. 12). 1-й сегмент почти достигает вершины задних бедер. 7.5—9 мм. Семиречье. . . . . 14. *T. carinifrons*, sp. n.
- 30 (23). Clypeus margine antico in medio excisura parva notato; abdomen plerumque elongatum, segmento 1-o apicem femorum posteriorum nonnihil superante. — Наличник по середине переднего края с маленькой вырезкой; брюшко большей частью удлиненное. 1-й сегмент заходит за вершину задних бедер.
- 31 (32). Frons supra antennis parum convexa et linea mediana subelevata notata, sed non carinata. Long. 8.5—10 mm. Hab.: Europa media et meridionalis, Caucasus, Tauria, Asia Media, Sibiria austro-occidentalis. — Лоб над основанием усиков слегка выпуклый и с приподнятой срединной линией, но без ясного кия. 8.5—10 мм. Средняя и

- южная Европа, Крым, Кавказ, Средняя Азия, юго-западная Сибирь. . . . . 15. *T. attenuatum* Smith.
- 32 (31). Frons supra antennis carina valida, medium altitudinis non attingente armata, inter antenarum insertionibus plica transversa, antice marginata et angulatim prominente notata (fig. 14 et 15).—Лоб над основанием усиков с резким килем, не достигающим до половины его высоты, между местами прикрепления усиков с поперечной складкой, спереди окаймленной и угловато выдающейся (рис. 14 и 15).
- 33 (34). Segmentum medianum area dorsali regulariter, oblique, ad apicem magis transverse rugoso-striata. Long. 6.5—7.5 mm. Hab.: montes Hissar Asiae Mediae. ♂ ignotus. — Спинная площадка промежуточного сегмента правильно, косо, к вершине более поперечно морщинисто-полосчатая. 6.5—7.5 мм. Гиссарский хребет; ♂ неизвестен. . . . . 16. *T. eugeniae*, sp. n.
- 34 (33). Segmentum medianum area dorsali irregulariter suboblique rugosa. Long. 8 mm. Hab.: Europa austro-orientalia, Transcaucasia, Sibiria merid. — Спинная площадка промежуточного сегмента неправильно, немного косо морщинистая. 8 мм. Юго-вост. Европа, Закавказье, южная Сибирь. . . . . 17. *T. fronticorne*, sp. n.
- 35 (22). Mares. — Самцы. . . . .
- 36 (41). Frons supra antennis parum convexa et linea mediana subelevata notata, sed haud carinata. — Лоб над усиками слабо приподнят и со срединной линией, но без резкого кия.
- 37 (40). Clypeus margine antico in medio haud exciso. Antennae articulo ultimo tribus praecedentibus aequilongo vel brevior. — Наличник по середине переднего края без вырезки. Последний членик усиков равен трем предыдущим или короче.
- 38 (39). Mesonotum opacum vel parum nitidum, inter puncta subtilissime rugulosum. Clypeus margine antico recto, vel in medio parum truncato-prominente. Antennarum articulus ultimus tribus praecedentibus aequalis, rarius brevior. Long. 6.5—9 mm. — Среднеспинка матовая или слабо блестящая, между точек очень нежно морщинистая. Передний край наличника прямой или с небольшим, спереди прямо усеченным выступом. Последний членик усиков равен трем предыдущим, редко короче. 6.5—9 мм. . . . . 11. *T. figulus* L.
- 39 (38). Mesonotum nitidum, inter puncta politum; clypeus margine antico in medio parum rotundato-prominente; antennarum articulus ultimus tribus praecedentibus brevior. Long. 7—9 mm.— Среднеспинка блестящая, между точек полированная; наличник на середине переднего края с небольшим спереди округленным выступом; последний членик усиков короче трех предыдущих. . . . . 12. *T. turkestanicum*, sp. n.
- 40 (37). Clypeus margine antico distincte exciso. Antennae articulo ultimo longo et tenui; 4-0 praecedentibus fere longiore (fig. 13). Abdomen elongatum, segmento 1-0 apicem femorum posticorum parum superante.

- Long. 5.5—8 mm. —Передний край наличника по середине ясно вырезанный. Последний членик усиков тонкий и удлинённый, почти длиннее четырех предыдущих (рис. 13). Брюшко удлинённое, 1-й сегмент слегка заходит за вершину задних бедер. 5.5—8 мм. . . . . 15. *T. attenuatum* Smith.
- 41 (36). Frons supra antennis carina valida notata. — Лоб над усиками с резким килем.
- 42 (43). Antennarum articulus ultimus longitudini trium praecedentium aequalis. Long. 7—7.5 mm. —Последний членик усиков равен длине трех предыдущих вместе. 7—7.5 мм. . . . . 17. *T. fronticorne*, sp. n.
- 43 (42). Antennarum articulus ultimus vix longitudini duarum praecedentium aequalis. Long. 7.5 mm. —Последний членик усиков едва равен длине двух предыдущих вместе. 7.5 мм. . . . . 13. *T. cornutum* Guss.
- 44 (21). Pedes, praesertim antici, ex parte fulvi; pronotum margine postico limbo membranaceo decolorato angusto obducto. —Ноги, особенно передние, отчасти рыжие; задний край переднеспинки оторочен узкой, обесцвеченной и слабо хитинизированной каемкой.
- 45 (58). Feminae. —Самки.
- 46 (49). Frons inter antennis carina valida armata. —Лоб с резким килем над основанием усиков.
- 47 (48). Oculi in vertice duplo plus quam sub antennis inter se distantes; clypeus margine antico rufescente, in medio vix sinuato. Long. 7—8.5 mm. Hab.: Japonia, provincia Ussuriensis, China centralis. —Расстояние между глазами на темени вдвое больше чем на лице под усиками; передний край наличника рыжеватый, по середине слабо выемчатый. 7—8.5 мм. Япония, Уссурийский край, центральный Китай. . 22. *T. varipes* Ger.
- 48 (47). Oculi in vertice solummodo sesqui plus quam in facie sub antennis inter se distantes; clypeus margine antico plerumque nigro et integro rarius rufescente et in medio vix sinuato. Long. 10—11 mm. Hab.: provincia Ussuriensis. —Расстояние между глаз на темени только в 1.5 раза больше чем на лбу под усиками; передний край наличника большей частью сплошь черный и не выемчатый, реже рыжеватый и со слабой срединной выемкой. 10—11 мм. Уссурийский край. . . . . 23. *T. pacificum* Guss.
- 49 (46). Frons inter antennis carina valida nulla. —Лоб без резкого кия над усиками.
- 50 (51). Oculi in vertice solummodo sesqui plus quam in facie sub antennis inter se distantes (fig. 22). Clypeus margine antico obsolete tri- vel quadridentato. Long. 5.5—6.5 mm. Hab.: Europa merid., Tauria, Caucasus, Asia Media. —Расстояние между глазами на темени лишь в полтора раза больше чем в нижней части лица, под усиками (рис. 22). Наличник на переднем крае с тремя или четырьмя неясными зубчиками. 5.5—6.5 мм. —Южн. Европа, Крым, Кавказ, Средняя Азия. . . . . 24. *T. kolazyi* Kohl.

- 51 (50). Oculi in vertice duplo plus quam in facie sub antennis inter se distantes. Clypeus margine antico in medio excisura distincta notato. — Расстояние между глазами на темени вдвое больше чем в нижней части лица, под усиками. Наличник с ясной вырезкой по средине переднего края.
- 52 (53). Pedes antici et intermedii omnino fulvi, abdomen marginibus lateralibus segmentorum ventroque maxime parte rufis. Long. 7mm. Hab.: Caucasus. — Передние и средние ноги сплошь рыжие, боковые края сегментов брюшка и большая часть его нижней стороны рыжие. 7 мм. Кавказ. . . . . 20. *T. rubiginosum*, sp. n.
- 53 (52). Pedes antici et intermedii femoribus omnino, tibiis plerumque ex parte nigris, abdomen marginibus segmentorum et sternitis haud rufovariegatis. — Бедра передних и средних ног сплошь, а в большинстве случаев и голени отчасти черные. Боковые края сегментов и стерниты брюшка без рыжего рисунка.
- 54 (57). Clypeus excisura apicali utrinque denticulo fere obsolete terminata (fig. 16). — Вершинная вырезка наличника по сторонам ограничена лишь неясным зубчиком (рис. 16).
- 55 (56). Segmentum medianum area dorsali oblique, ad apicem tantum transverse striato-rugosa. Long. 7.5—8 mm. Hab.: Europa media et meridionalis, Caucasus. — Площадка промежуточного сегмента косо-лишь у вершины поперечно-морщинисто-полосатая. 7.5—8 мм. Средняя и южная Европа, Кавказ. . . . . 18. *T. tibiale* Zett.
- 56 (55). Segmentum medianum area dorsali fere tota subobsolete transverse rugosa. Long. 6 mm. Hab.: provincia Ussuriensis. — Площадка промежуточного сегмента почти сплошь неясно поперечно-морщинистая. 6 мм. — Уссурийский край. . . . . 22. *T. rugosum* Guss.
- 57 (54). Clypeus excisura apicali utrinque denticulo distinctissimo terminata (fig. 18), segmentum medianum area dorsali fere tota manifeste transverse striata. Long. 7.5—8 mm. Hab.: Europa meridionalis, Tauria, Caucasus. — Вершинная вырезка наличника по сторонам ограничена резким зубчиком (рис. 18); срединная площадка промежуточного сегмента резко, почти сплошь поперечно-морщинисто-полосатая. 7.5—8 мм. Южная Европа, Крым, Кавказ. . 19. *T. clavicerum* Lep.
- 58 (45). Mares. — Самцы
- 59 (60). Abdomen segmentis 1-0—3-0 et 4-0 basi, pedibusque omnino rufis. Long. 5 mm. Hab.: Sardinia (ex Costa). — 1-й, 3-й и основание 4-го сегмента брюшка и ноги сплошь красные, 5 мм. Сардиния (мне не известен, по Costa). . . . . 21. *T. ammophiloides* Costa.
- 60 (59). Abdomen omnino nigrum. — Брюшко все черное.<sup>1</sup>
- 61 (64). Frons inter antennis carina valida notata. — Лоб с резким килем над основанием усиков.

<sup>1</sup> Отчасти рыжее брюшко должен иметь пока неизвестный ♂ *T. rubiginosum*, sp. n.

- 62 (63). Antennae articulis 3-0—5-0 latitudine multo longioribus, 6-0 sub-  
tus apicem versus fortiter dilatato, 7-0 — 12-0 transversis, ultimo tribus  
praecedentibus aequilongo (fig. 21). Long. 7 mm. — 3-й — 5-й членики  
усиков значительно длиннее своей ширины, 6-й на нижней стороне  
резко утолщен к вершине, 7-й — 12-й поперечные, последний по длине  
равен трем предыдущим (рис. 21). 7 мм. . . . . 24. *T. pacificum* Guss.
- 63 (62). Antennae apicem versus gradatim incrassatae, articulo 6-0 simplici,  
tribus penultimis tantum transversis (fig. 20). Long. 6 mm. — Усики  
к вершине равномерно утолщенные, 6-й членик простой, только три  
предпоследних членика поперечные (рис. 20). 6 мм... 23. *T. varipes* Ger.
- 64 (61). Frons supra antennis non carinata. — Лоб над усиками без кила.
- 65 (66). Antennae apicem versus valde incrassatae, articulo ultimo fere 6  
praecedentibus aequilongo (fig. 11), segmentum medianum pleuris ora-  
cis, rugosis. Long. 4.5—5.5 mm. — Усики к вершине очень утолщен-  
ные, последний членик по длине равен почти 6 предыдущим вместе;  
бока промежуточного сегмента матовые, морщинистые. 4.5—5.5 мм.  
. . . . . 25. *T. kolazyi* Kohl.
- 66 (65). Antennae minus incrassatae, articulo ultimo breviori, tribus prae-  
cedentibus aequilongo. — Усики к вершине менее утолщенные, послед-  
ний членик примерно равен трем предыдущим.
- 67 (68). Segmentum medianum area dorsali apice et in lateribus non dis-  
tincte liminata, dimidio basali oblique, apice transverse rugoso-striata;  
antennae apicem versus minus incrassatae (fig. 17). Long. 6.5—7 mm. —  
Площадка промежуточного сегмента на вершине и по бокам неясно  
ограничена, в основной половине косо на вершине поперечно-морщи-  
нисто-полосатая; усики к вершине не очень сильно утолщенные  
(рис. 17). 6.5—7 мм. . . . . 18. *T. tibiale* Zett.
- 68 (67). Segmentum medianum area dorsali apice et in lateribus per lineam  
impressam distinctam obducta, fere tota transverse rugosa; antennae apice  
valde incrassatae (fig. 13). — Площадка промежуточного сегмента на  
вершине и по бокам ограничена ясной вдавленной линией, почти сплошь  
поперечно-морщинистая; усики к вершине сильно утолщенные (рис. 13).
- 69 (70). Segmentum medianum area dorsali manifeste transverse striata.  
Long. 5—6.5 mm. — Площадка промежуточного сегмента резко по-  
перечно-морщинистая. 5—6.5 мм. . . . . 18. *T. clavicerum* Lep.
- 70 (69). Segmentum medianum area dorsali fere obsolete transverse rugosa.  
Long. 5 mm. — Площадка промежуточного сегмента неясно попереч-  
но-морщинистая. 5 мм. . . . . 22. *T. pygmaeum* Guss.

1. *Trypoxylon scutatum* Chevrier

Mitt. Schweiz. Ent. Ges., II, 1867.

*T. quartinae* Gribodo. Bull. Soc. Ent. Ital., XVI, p. 278, 1884.

*T. scutigerum* Taschenberg. Zeitschr. Ges. Naturw., LIII, p. 780, 1880.

Nigrum, facie usque ad excisuram ocularem pube argenteo dense oblecta,  
etiam pronoto, lateribus mesonoti et partis dorsalibus segmenti mediani argen-



teo-pilosulis; mandibulis apice rufescentibus, tegulis margineque angusto membranaceo pronoti decoloratis, fusciscentibus. Alis hyalinis, margine externo fumatis, venis nigris.

Clypeo margine antico integro, arcuato; fronte inter antennas carinata, supra antennas impressione scutiformi, superne rotundata, ocello antico includente, carinis elevatis circumducta notata, carinis, haec impressione inferne terminantibus parum arcuatis et fere horizontalibus, in medio sub angulum subobtusum conjunctis et in carinam unicam interantennalem productis (fig. 1).

Mesonoto haud crasse et disperse punctato, inter puncta polito, scutello fere impunctato, mesopleuris sparse punctatis, valde nitidis. Segmento medio area dorsali glabra, sat crasse et irregulariter vel subtransverse rugosa, impressione mediana indeterminata notata, lateribus partis dorsalis apiceque argenteo-tomentosis, pleuris valde nitidis, sed tenuissime oblique substriatis. Abdomine sat longo et gracili, segmento 1-o apicem femorum posticorum superante.

Femina: oculis in vertice sesqui plus quam in facie sub antennas distantibus. Long. 8—11 mm.

Mas: distantia inter oculos ut in femina; antennis apicem versus vix incrassatis, articulo ultimo parum curvato et apice subacuminato, longitudine trium praecedentium aequilongo (fig. 2). Long. 7.5—8 mm.

Habitat in Europa meridionali, Tauria, Caucaso et Asia Media.

*T. scutatum* Chevг. является единственным европейским представителем первой группы видов этого рода, отличающейся присутствием щитовидного, ограниченного возвышенными киями вдавления на лбу; форма этого вдавления у *T. scutatum* Chevг., сверху широко закругленного, а с нижней стороны лишь тупоугольно выдающегося вперед над основанием усиков, позволяет легко отличить от описываемых ниже других палеарктических видов этой группы; кроме того от *T. chinense*, sp. n., он отличается более ясной пунктировкой среднеспинки, от *T. arabicum*, sp. n., наоборот, гораздо более слабой пунктировкой и совершенно иной скульптурой боков промежуточного сегмента, от *T. aegyptiacum* Kohl совершенно иной скульптурой груди и промежуточного сегмента.

Распространен *T. scutatum* Chevг. широко, но лишь в южных частях палеарктики, и известен из следующих мест: южн. Франция, Landes, Drôme, Allier, Haute-Saône, Saône-et-Loire (L. Berland); Швейцария (Genève, Chevгier); Италия (Toscana, Gribodo); Крым, Бельбек, 15 VI 1914 ♂ (В. Плигинский), Кара-даг, 10 XI 1918, ♀ (В. Вучетич); юг Европейской части СССР: Сарепта (Беккер), Шарахалсун, Ставропольская губ., 31 V 1926 (В. Велицин); остров Красный против дельты Волги, 6 VII 1905, ♀ (Н. Смирнов); Закавказье: Тифлис, 22 VII 1901, ♀ (К. Сатунин); Геок-тапа, Арешк. у. (Шелковников); Кусары, Кубинского у., 13 VI 1928 ♂ (Бочарников); Дагестан: Хаджал-Махи, 28 VI 1926, ♀ (М. Рябов); Туркестан: ст. Берказань бл. Перовска, 17 VI 1927, ♀ (Н. Умнов); Ташкент, 12 VI 1930,

♂ (4 VII 1930, ♀, 23 VI 1930 ♂ (В. Гуссаковский); ст. Куропаткино, ок. Самарканда, VII—VIII 1930 (В. Гуссаковский); Чангир, Зеравшанского окр., 30 VI 1930 ♂ (Л. Зимин); Ст. Бухара, 1 VI 1926, ♀ (В. Яхонтов); Хива, 10—13 VI 1927, 2♂ и ♀ (В. Гуссаковский); Туркмения: ст. Имам-Баба, Марвского. у., 9 VI 1912 (Кожачников); Фирюза, близ Асхабада, 6 VI 1925 ♂ (В. Гуссаковский).

Гнездование я наблюдал (ст. Куропаткино близ Самарканда) в глиняных откосах, что не характерно для всего рода, ибо большинство видов гнездится в дереве или ветвях кустарников; не берусь судить, что гнездование в земле постоянно для *T. scutatatum* Chevrl., но несомненно, что именно возможность такого гнездования делает его единственным представителем рода в совершенно лишенных древесной и кустарниковой растительности участках лёссовых степей Средней Азии.

## 2. *Tyropoxylon chinense*, sp. n.

Præcedenti affinis, sed impressione frontali aliter configurata, mesonotofere obsolete punctato et statura graciliore differt.

♀. Nigra, facie sub antennis dense, pleuris et segmento mediano parce argenteo-tomentosis, geniculis et tarsis fusciscentibus, palpis pallide flavescenscentibus, alis hyalinis, venis fuscis. Capite sat nitido, sine punctura distincta, clypeo antice aequaliter arcuato, impressione frontali superne rotundata, ut in *T. scutato* Chevrl., sed inferne carinis valde obliquis, i. e. sub angulo valde acuto convergentibus, et ante insertionem carinarum lateralium arcuato-incurvis terminata (fig. 3), pronoto margine postico limbo submembranaceo, brunnescente obducto, mesonoto et mesopleuris laevibus et nitidis, solummodo disperse et obsolete punctatis; segmento mediano area dorsali glabra, basi oblique, apice transverse striato-rugosa, dorso juxta aream et apice parce et crasse transverse rugoso, pleuris nitidis, laevibus, solummodo superne et postice oblique et tenuiter substriatis; abdomine graciliore quam in *T. scutato* Chevrl., segmento 1-o relate longiore et tenuiore, vero petioliforme. Long. 10 mm. ♂ ignotus.

Habitat in China septentrionali.

Этот вид очень близок к *T. scutatatum* Chevrl., но легко отличается другой формой лобного вдавления, имеющего сильно выдающийся вперед и острый нижний угол; кроме того форма тела стройнее, особенно 1-й сегмент брюшка более удлиненный и тонкий, и пунктировка средне-спинки гораздо менее ясная. С известными из индо-малайской фауны видами этой группы, *T. schmiedeknechti* Kohl (Ява) и *T. pileatum* Smith (Индия, Цейлон, Бирма, Теннассерим) идентифицировать этот вид я не смог. Первый вид, несомненно, очень близок к *T. chinense*, sp. n., но отличается тем, что нижние кили лобного вдавления у него ясно изогнуты под углом перед местом соединения с киями, ограничивающими его по бокам; кроме того задние глазки у него отстоят от края глаз гораздо далее чем у *T. chinense* m., что, правда, отчасти может быть объяснено полом, ибо *T. schmie-*

*deknechti* Kohl известен лишь по ♂, но зато указываемые Kohl'ем размеры (10—11 мм) делают несомненным, что ♀ *T. schmiedeknechti* Kohl должна быть значительно крупнее *T. chinense* m.

Что касается *T. pileatum* Smith, то существующие в литературе описания позволяют с одинаковым правом относить к нему любой вид *Trypoxylon* Latr. со щитовидным вдавлением на лбу, но условно относимые мною к этому виду экземпляры (с Филиппинских островов) отличаются от *T. chinense* m. совершенно прямыми и сходящимися под менее острым (почти прямым) углом нижними клямами лобного вдавления и более ясной и менее разреженной пунктировкой среднеспинки.

Сев. Китай: Тяньцзянь, 10 IX 1914 (Ю. Васильев); тип в коллекции Зоологического Института Академии Наук в Ленинграде.

### 3. *Trypoxylon arabicum*, sp. n.

Praecedentibus affinis et similis, sed mesonoto crasse punctato, segmenti mediani sculptura et impressionis frontali configuratione facile cognoscendum.

Nigrum, mandibulis dimidio apicali, palpis calcaribusque testaceis, alis hyalinis, margine apicali laeviter fumato, venis nigrofuscis, pilositate ut in *T. scutato* Chev., capite opaco, distinctius ruguloso et punctulato, impressione frontali superne rotundata, ut in *T. scutato* Chev., sed carinis inferioribus magis oblique dispositis et sensim magis arcuatis, angulo inferiore acuto (fig. 4); pronoto margine postico limbo decolorato submembranaceo obducto, mesonoto et mesopleuris nitidis, crasse, profunde et sensim densius quam in *T. scutato* Chev. punctatis; segmento mediano area dorsali glabra, sat crasse irregulariter rugosa, secundum lineam medianam manifeste impressa, parte dorsali juxta aream confertim rugosa, rugis fortioribus transversis nullis, pleuris omnino opacis, dense et non crasse irregulariter rugosis; abdomine ut in *T. scutato* Chev.

♀. Clypeo margine antico aequaliter arcuato; long. 10 mm.

♂. Clypeo margine antico in medio antrorsum angulatim prominente, utrinque ab angulum apicalem plane, sed distincte sinuato-concavo; antennis apice nonnihil magis incrassatis, articulis duobus penultimis distincte transversis, ultimo ut in *T. scutato* Chev. configurato, fere quattuor praecedentibus aequilongo; long. 8 mm.

Habitat in Arabia austro-occidentali.

Этот вид также близок к *T. scutatum* Chev., но помимо иной формы лобного вдавления резко отличается по гораздо более крупной и глубокой пунктировке среднеспинки и мезоплевр, особенно же по скульптуре боков промежуточного сегмента; для ♂ характерна также форма переднего края наличника, явственно выемчатого по сторонам от выступающей вершины.

Юго-зап. Аравия: Йемен, Санаа, 8 X 1931, 1 экз. (Н.Н. Женьжурист); типы, в коллекции Зоологического Музея Московского университета.

Также и этот вид я не могу идентифицировать ни с одним из тропических видов, известных из более или менее близких областей; известный с островов.

Сокотры и с Мадагаскара *T. scutifrons* Sauss. отличается, судя по описанию и рисунку, данному Kohl'ем (Denkschr. Akad. Wiss. Wien, LXXI, 1907, p. 203, t. III, Fig. 3), более узким и суженным кверху лобным вдавлением, ограниченным снизу совершенно прямыми киями, другой скульптурой срединной площадки, а главное — боков промежуточного сегмента, покрытых у *T. scutifrons* Sauss. густой и нежной («fast nadelrissig») штриховкой. *T. magrettii* Gribodo (из Абиссинии) отличается уже по отчасти рыжей окраске ног; остается еще лишь *T. scutigerum* Taschenbg. (из Абиссинии), но его описание настолько недостаточно, что Kohl мог относить его с вопросом в синонимы в одной работе (Verh. Zool.-Bot. Ges. Wien, 1884) к *T. scutatum* Chevrol., в другой (Denkschr. Akad. Wiss. Wien, 1907) к *T. aegyptiacum* Kohl, так что я и по давню считаю себя в праве отказаться от суждения о его отношениях к *T. arabicum* m., не имея абиссинских экземпляров для сравнения.

#### 4. *Trypoxylon aegyptiacum* Kohl

Denkschr. Akad. Wiss. Wien, LXXI, 1907, ♀.

*T. scutigerum* Taschenberg, Zeitschr. Naturw., LIII, p. 780, 1880, ♂.

Praecedentibus affinis, sed impressionis frontali configuratione alia, sculpturaque mesonoti et segmenti mediani facile distinguedum.

♀. Nigra, tegulis, mandibulis apice, margineque membranaceo, postico pronoti testaceis, clypei margine antico vix brunnescente; facie argenteo-pilosa, clypei margine antico aequaliter arcuato, fronte vix nitida, densius quam in *T. scutato* punctulata, impressione scutiformi fere rhombica, carinis inferioribus non arcuatis, sed sub angulo refractis, angulo superiore acuto (fig. 15). Mesonoto subopaco, subtilius et multo densius quam in *T. scutato* punctato, inter puncta non polito; segmento mediano postice et circum aream dorsalem argenteo-pilosulo opaca, subtiliter et multo densius quam in *T. scutato*, rugosa, lateribus dense et tenuiter striatis. Abdomine nonnihil minus alongato, antennis nigris, pedibus nigris, tarsis anticis apice calcaribusque rufescentibus, alis ut in *T. scutato*. Long. 8 mm.

Mas ignotus.

Habitat in Aegypto.

*T. aegyptiacum* Kohl — последний палеарктический представитель группы видов со щитовидным вдавлением на лбу; легко отличается от предыдущих видов по гораздо более густой скульптуре спинки и промежуточного сегмента и по форме лобного вдавления, так что смешение их вряд ли возможно. Распространение *P. aegyptiacum* Kohl кажется весьма ограниченным: Kohl описал его из Нижнего Египта (Schmiedeknecht leg.), единственная самка в коллекции Зоологического Института происходит из Каира (15VII 1909, В. Плигинский). Возможно, что к этому же виду относится и описанный Taschenberg'ом из Абиссинии (Zeitschr. Naturw., LIII, p. 780, 1880) *T. scutigerum* Taschenbg.; в этом случае название Kohl'я, как более позднее, должно отойти в синонимы; но описание недостаточно ясно, чтобы иметь окончательное суждение об идентичности этих видов.

Следующая группа видов охватывает также более крупные формы с обильным серебристым опушением, равномерно-округленным краем наличника и редкой пунктировкой груди, но отличается отсутствием лобного вдавления и отчасти светлыми ногами. Усики ♂, как и в предыдущей группе, тонкие.

5. *Trypoxylon tricolor* Sickmann

Zool. Jahrb., Syst., VII, p. 209, 1885.

Species egregia, statura magna et gracili, abdomineque medio rubro a congeneribus plurimis facile distinguenda.

Nigrum, facie lateribus thoracis segmentoque mediano circum aream dorsalem argenteo-pilosulis, abdomine ex parte rufo, pedibus testaceo-variegatis, vel (in ♀) etiam antennis testaceis, alis hyalinis, venis piceis. Clypeo margine antico aequaliter arcuato, fronte subconvexa, ad antennarum basin subcariulata, medio sulco longitudinali, in fundo pilositate argentea tecto notata, sculptura in parte inferiore, usque ad oculorum excisuram, sub pube oblecta, parte superiore nitida, subtiliter rugulosa parceque punctulata; oculis in vertice parum magis quam supra clypei marginem inter se distantibus, vertice sat nitido, subtiliter punctato. Pronoto margine postico limbo decolorato submembranaceo angusto obducto, mesonoto et mesopleuris valde nitidis, parce et subtiliter punctatis, inter puncta politis. Segmento mediano area dorsali sublaevi, sine rugositate fortiore, sulco mediano retrorsum dilatato notata. Abdomine elongato et gracili, segmento 1-0, imprimis in ♀ fere petioliformi, sequentibus tenuissime argenteo-pruinosis, sericeo-micantibus.

♀. Segmentis 2-0 et 3-0 omnino, 4-0 baso margineque apicali 1-i rufis, clypeo margine apicale rufescente, mandibulis apico, tibiis basi (anticis etiam intus), tarsis anticis et intermediis fere omnino, posticis apice, tegulisque testaceis, antennarum flagello concolori. Long. 14 mm.

♂. Abdomine multo minus rufo-variegato, segmentis 2-0 et 3-0 superne late fusco-maculatis, tibiis anticis et intermediis fere omnino fuscis; antennis nigris, articulo ultimo laeviter curvato, tribus praecedentibus aequilongo, articulo 4-0 ad basin inferne angulatim dilatato, post angulum basalem nonnihil excavato, 5-0 basi excavato et denticulo parvo armato (fig. 6). Long. 9 mm.

Habitat in China boreali.

*T. tricolor* Sickm., являющийся, как и предыдущие виды, так сказать, чуждым палеарктической фауне, легко узнается уже по окраске брюшка и величине; сходным с ним является лишь следующий вид, *T. obsonator* Sm. из Японии (неизвестный мне в натуре и настолько поверхностно описанный, что, вполне возможно, оба описания относятся к одному и тому же виду; это, впрочем, не кажется мне вероятным по соображениям, изложенным ниже в описании *T. obsonator* Sm.) и 2 следующих вида.

Известен *T. tricolor* Sickm. лишь в нескольких экземплярах из северного Китая: Тянь-Цзинь (Sickmann, l. c.); долина р. Лю-ли-хо (65 км от Пекина, 14 VIII 1913, ♀, Васильев); сев. Китай (без более точной даты, ♂ в коллекции Кокуева).

### 6. *Trypoxylon obsonator* Smith

Trans. Ent. Soc. London, 1873, p. 194.

«Length 7 lines. Black, with the apex of the petiole and two following segments of the abdomen red. Head: the face and sinus of the eyes covered with bright silvery pubescence; the flagellum fulvous beneath; the mandibles ferruginous. Thorax smooth and shining; the metathorax with a longitudinal channel which widens into a broad excavation towards the apex; the sides of the thorax, and also beneath, with long, thin silvery-white pubescence; anterior tibia and the base of the intermediate and posterior pairs, and the anterior and intermediate tarsi, pale testaceous; the abdomen with a fine cinereous pile, observable in certain lights; the wings hyaline and iridescent; the tegulae: testaceous.

Male: length 5 lines. Differs in having the antennae entirely black and the abdomen less red at the base.

Japan: Giogo».

Приведенное описание почти в точности подходит к *T. tricolor* Sickm. за исключением величины (7 lin. равны 17.5 мм, 5 lin. равны 12.5 мм), значительно превосходящей размеры известных экземпляров *T. tricolor* Sickm. и окраски усиков ♀, которые должны иметь лишь снизу рыжий жгутик, в то время как у ♀ *T. tricolor* Sickm. они почти сплошь рыжие. Это заставляет меня считать эти виды провизорно за самостоятельные. Следует заметить, что весьма вероятно нахождение обоих их и в фауне Союза, в Уссурийском крае.

### 7. *Trypoxylon regium* Gussakovskij

Arkiv Zool., 24 A, No. 10, ♀, p. 11, 1932.

*T. tricolori* Sickm. simile et affine, sed pedibus antennisque omnino nigris, abdominis coloratione, areaque dorsali segmenti mediani linea impressa distinctissima terminata differt.

♀. Nigra, pedibus antennisque concoloribus, mandibulis rufo-testaceis ipsa basi fusca, abdominis petioli margine apicali anguste rufo, segmentis duobus sequentibus rufis, in medio late nigro maculatis, alis hyalinis, margine apicali vix fumato; facie usque ad excisuram ocularem pube adpressa argentea obtecta, temporibus thoraceque haud dense cinereo-argenteo-pilosis; clypeo margine antico aequaliter arcuato, frontis structura ut in *T. tricolori* Sickm., sed superficie minus nitida, distinctius coriacea et punctulata; thorace ut in *T. tricolori* Sickm., segmento mediano nitido, area dorsali per lineam impressam distinctam terminata, sulco mediano planiusculo, retrorsum dilatato, transverse rugoso praedita, parte declivi obsolete transversim rugosa, sulco mediano profundo notata, pleuris nitidis, superne tenuiter marginatis; abdominis, pedum et antennarum structura ut in *T. tricolori* Sickm. Long. 14 mm. ♂ ignotus.

Habitat in provincia Ussuriensi.

*T. regium* Guss. очень близок к *T. tricolor* Sickm., но сразу же легко отличается по сплошь черным усикам и ногам, а также и по окраске брюшка, если только она более или менее постоянна в этой группе видов, о чем я не берусь судить, зная всех ее представителей лишь в единичных экземплярах; из скульптурных отличий характерно то, что площадка промежуточного сегмента у *T. regium* Guss. ограничена ясной вдавленной линией, как и у следующего вида, и срединное вдавление ее покрыто поперечными морщинами, что, впрочем, вряд ли является вполне надежным признаком, ибо у следующего вида скульптура срединного вдавления подвержена заметным колебаниям.

Уссурийский край: Сучан (Staudinger), 1 ♀ в моей коллекции.

### 8. *Tropoxylon malaisei* Gussakovskij

Arkiv Zool., 24 A, No. 10. p. 10, 1932, ♀

Praecedentibus affine, sed clypei margine antico aliter configurato certe distinguendum.

♀. Nigra, pedibus antennisque concoloribus, abdominis segmento 2-o toto rufo, plerumque etiam 3-o toto et margine postico 1-i rufis, mandibulis apice rufo-testaceis, alis leviter fumatis, apicem versus gradatim fuscioribus; clypeo margine antico non aequaliter arcuato, ut in praecedentibus, sed in medio parum producto et truncato, ut in *T. figulo* L., pilositate corporis ut in praecedentibus, fronte opaca, subtiliter coriacea et insuper punctulata, sulco mediano tenui et carinula superantennali ut in *T. tricolore* Sickm. notata: thorace et segmento mediano laevibus et nitidis, sparse argenteo-pilosis et parce obsolete punctatis, illo area dorsali per lineam impressam distinctam terminata, ut in *T. regio* Guss., sed latiori et apice lato rotundata, sulco mediano profundo, sublaevi vel subobsolete transverse rugoso notata, parte declivi valde oblique subrugosa, medio profundo sulcata; abdomine gracili, segmento 1-o valde elongato, petioliformi, duobus sequentibus aequilongo, antennis tenuibus, ut in praecedentibus. Long. 13—14 mm. ♂ ignotus.

Habitat in provincia Ussuriensi.

По внешности очень похож на предыдущий вид, но отличается отсутствием черных срединных пятен на 2-м и 3-м сегментах, более широкой срединной площадкой промежуточного сегмента и, в особенности, формой переднего края наличника, имеющего по середине небольшой четырехугольный выступ, как у ♀ *T. figulus* L., в то время как у *T. regium* Guss. и *T. tricolor* Sickm. он равномерно округлен по всей длине.

Уссурийский край: Сучан, 8 VII 1930, ♀; Седанка, 28 VI 1930, ♀; Тигровая, 2 VII 1930, ♀ (R. Malaise); тип в Стокгольмском музее, 1 экз. в моей коллекции; видимо, этот вид довольно редок, ибо при достаточном богатстве материалов из Уссурийского края в коллекции Зоологического Института в них он не представлен.

### 9. *Trypoxylon albipes* Smith

Catal. Hymen. Brit. Mus., IV, p. 377, 1856, ♀.

Nigrum, facie usque ad excisuram ocularem, prothorace lateribus, mesonoti cum pleuris et segmenti mediani area dorsali pleurisque exceptis, argenteo-pilosulis, mandibulis maxima ex parte, tegulis, tibiisque anticis et intermediis basi apiceque pallide testaceis, tarsis anticis omnino pallidis, intermediis articulo ultimo fusco, posticis fuscis, articulis 3-o et 4-o rufescentibus; alis hyalinis, fusco-venosis.

♀. Clypeo margine antico aequaliter arcuato; fronte ut in praecedente, sulco mediano tenui notata, disco opaca, sat dense, distincte punctulata; oculis in vertice fere duplo plus quam ad marginem clypei inter se distantibus, vertice nitido, fere laevi. Thorace nitido, fere impunctato, segmento mediano area dorsali glabra, crasse et irregulariter, fere areolato-rugosa, rugis transversis etiam in apice non praevalentibus, pleuris sublaevibus, solummodo superne oblique subrugosis. Abdomine elongato et gracili, segmento 1-o in feminis quam 2-um duplo longiore. Long. 8—11 mm. Mas ignotus.

Habitat in Albania et in Transcaucasia.

*T. albipes* Smith легко отличается от всех видов кроме описываемого ниже *T. sulcifrons*, sp. n., уже по обильному опушению, почти полному отсутствию пунктировки и окраске ног. От *T. sulcifrons* m., совпадающего с ним во всех этих признаках, он отличается неправильной, почти ячеистой морщинистостью среднего поля промежуточного сегмента, что ясно отмечено в оригинальном описании и хорошо выражено и на единственном имеющемся у меня экземпляре; у *T. sulcifrons* m. срединная площадка почти сплошь поперечно-морщинистая, что вполне выдержано на имеющейся у меня серии экземпляров; наоборот, бока промежуточного сегмента у *T. sulcifrons* m. более резко и на большем протяжении заняты косо-морщинистой скульптурой чем у *T. albipes* Smith. Видно, этот вид является весьма редким и свойственным восточной части Средиземноморья; Smith описал его из Албании; моя единственная ♀ происходит из Закавказья: Сабир-Абада, Сальянского у., 19 VIII 1928 (Александров).

### 10. *Trypoxylon sulcifrons*, sp. n.

Praecedenti in coloratione, pilositate et sculptura omnino similis, sed segmenti mediani area dorsali apice magis rotundata, transverse, solum ad basin oblique rugoso-striata, lateribus maxima ex parte oblique substriato-rugosis solummodo antice laevibus et nitidis.

♀. Oculis in vertice fere duplo plus quam in facie sub antennis inter se distantibus, scutello frontali latitudine longiore. Long. 8.5—10 mm.

♂. Scutello frontali quadrato, oculis in vertice solummodo sesqui plus quam sub antennis distantibus; antennis tenuibus, apicem versus haud incrassatis, articulo ultimo parvo praecedenti aequilongo, apice parum curvato (fig. 7). Long. 7—8.5 mm.



Habitat in Asia Media.

Отличия от *T. albipes* Smith уже отмечены выше; область распространения *T. sulcifrons* m., насколько позволяет судить материал, довольно ограничена и охватывает лишь южные районы Средней Азии или, вернее, лишь пустынные районы; ибо, отсутствуя в степных районах (напр., в окрестностях Ташкента и Самарканда), по Кара-кумам этот вид поднимается даже еще севернее, до Хивы; связь с песками однако нужно понимать лишь условно, так как вообще виды *Trypoxylon*, нуждающиеся в воде, в типичных условиях пустыни встречаться не могут.

Мне известны экземпляры из Купки, 17VI 1925, ♀ (В. Гуссаковский); Ст. Бухары, 13 VI 1926, ♀ (В. Яхонтов); ст. Фараб, бл. Чарджуя, 8 VI 1915, ♂ (Гольбек); окр. г. Хивы, 9 VI 1928, VII, 1927, 5 ♀ и ♂ (Л. Зимин и В. Гуссаковский).

Следующая группа охватывает ряд очень сходных видов средней величины, с одноцветно-черными ногами, без густого серебристого опушения и без обесцвеченной каймы по заднему краю переднеспинки. Лоб без щитовидного вдавления, но иногда с резким килем над усиками; расстояние между глаз на темени не более чем в полтора раза больше чем в нижней части лица; лобный щиток поперечный, наличник с выступом или выемкой по середине переднего края; усики тонкие, последний их членик у ♂ удлиненный и слегка изогнутый.

### 11. *Trypoxylon figulus* Linné

Nigrum, pedibus antennisque concoloribus, alis subhyalinis, margine externo fumatis. Clypeo margine antico medio haud exciso, sed truncato, prominente (fig. 18); oculis in vertice parum magis quam in facie inter se distantibus, fronte opaca, dense punctulata et rugulosa, supra antennas parum elevata, sed carina valida nulla; mesonoto et pleuris opacis, vel parum nitidis, sat dense punctatis et inter puncta microscopice rugulosis; segmento mediano area dorsali dense et regulariter rugoso-striata, striis retrorsum radiatim divergentibus, pleuris dense et tenuiter oblique striatis.

♀. Abdominis segmento 1-0 apicem femorum posticorum vix attingente. Long. 8—12 mm.

♂. Abdomine ut in ♀; clypei margine antico recte truncato solummodo medio quadrangulariter prominente; antennis minus gracilibus, articulo penultimo distincte transverso, ultimo tribus praecedentibus aequilongo (fig. 9). Long. 7—9 mm.

Habitat per totam Europam, in Caucaso, Persia boreali et Sibiria usque ad Oceanum Pacificum.

*T. figulus* L. является настолько хорошо известным видом, что подробно останавливаться на его отличиях излишне; область его распространения весьма широка и в общих чертах может быть очерчена следующим образом: вся Европа, исключая лишь арктическую зону Скандинавии и Европейской части Союза, Сибирь до Тихого океана (северная граница по недостатку

материала не может быть очерчена), Кавказ с Закавказьем и сев. Персия (Астрабад, 30 V 1903, Филиппович); в пределах Средней Азии *T. figulus* L., несомненно, отсутствует, и существующие в литературе указания на нахождение его в Туркестане (Радощковский, Путешествие Федченко, II, 1877) основано на смешении с очень сходным *T. turkestanicum*, sp. n. (см. ниже), или с *T. attenuatum* Sm.; установить юго-восточную границу его в точности материал также не позволяет; крайними известными пунктами в этом направлении являются Астрахань (21 VI 1911, Шрейнер) и окрестности Уральска (1. VII 1907, Бородин).

12. *Trypoxylon turkestanicum*, sp. n.

Praecedenti simillimum, sed thoracis sculptura alia differt.

Nigrum, unicolor, facie argenteo-tomentosa, alis hyalinis, apice fumatis. Clypeo utroque sexu fortius, sed magis gradatim antrorsum prominente (fig. 10), frontis structura et sculptura ut in *T. figulo* L.; mesonoto et mesopleuris valde nitidis, non sparsius quam in *T. figulo* punctatis, sed interstitiis politis. Segmento mediano ut in *T. figulo* L. Abdominis segmento 1-о nonnihil longiore, apicem femorum posteriorum nonnihil superante.

♀. Clypeo antrorsum fortiter prominente, apice laevi et polito, medio haud sinuato. Long. 10—11 mm.

♂. Clypeo apice nonnihil minus prominente quam in femina, scutello frontali evidenter minus transverso quam in mare *T. figuli*; antennis gracilioribus, articulis penultimis haud transversis, ultimo tribus praecedentibus aequilongo (fig. 11). Long. 7—9 mm.

Habitat in Asia Media.

Этот вид очень сходен с *T. figulus* L. и, несомненно, смешивался с ним; так, почти несомненно к нему относится указание Радощковского на нахождение в Туркестане *T. figulus* L., как это уже указывалось выше. Отличие в скульптуре груди (у *T. turkestanicum* совершенно отсутствует нежнорморщинистая скульптура в промежутках) позволяет отличить этот вид без труда, но могло бы позволить рассматривать его как подвид *T. figulus* L. тем более, что и закавказские экземпляры последнего вида отклоняются от европейских в сторону большего сглаживания скульптуры промежутков; однако различия в форме наличника, а у ♂ также и усиков, заставляют меня рассматривать *T. turkestanicum* m. как вид, ибо в этом отношении никаких переходов к нему среди серий *T. figulus* L. я не мог найти. Описан по экземплярам из-под Ташкента, 13 V 1930, ♂ и ♀, 17 V 1930 ♂ (В. Гуссаковский) и из Оша, 13 VI 1930 (А. Герасимов).

13. *Trypoxylon cornutum* Gussakovskij

Praecedentibus affine, sed fronte inter antennas carina valida armata facile distinguendum. Nigrum, unicolor, alis apice leviter fumatis, ut in *T. figulo*. Clypeo margine antico in medio truncato-prominente, ut in *T. figulo*,

in medio haud sinuato; fronte in parte inferiore carina valida prominente, medium altitudinis frontis non attingente armata, opaca, coriacea et punctulata, in parte superiore linea mediana impressa notata; mesonoti et mesopleurarum sculptura ut in fronte, superficie opaca, densius coriacea, sed subtilius (subobsolete) punctulata quam in *T. figulo* L. Segmento mediano superne minus regulariter rugoso-striato, ut in *T. figulo*, pleuris nitidulis, obsolete substriatis. Abdomine brevior quam in *T. figulo*, segmento 1-o apicem femorum posticorum haud attingente. ♀ Long. 7.5—8 mm.

♂. Carina frontali minus distincta; antennis fere ut in *T. figulo*, sed articulo ultimo solummodo duobus praecedentibus aequilatera. Long. 7.5—8 mm.

Habitat in provincia Ussuriensi et in Kamtschatka.

*T. cornutum* Guss. по форме наличника и по скульптуре очень сходен с *T. figulus* L., но легко отличается от него по присутствию в нижней части лба резкого, короткого и сильно выдающегося кия; сходное строение лба имеют лишь описываемые ниже *T. carinifrons*, sp. n., *T. fronticorne*, sp. n. и *T. eugeniae*, sp. n.; первый вид особенно близок к *T. cornutum* Guss., но отличается более сильно выдающимся вперед наличником и более длинным 1-м сегментом брюшка, достигающим вершины задних бедер. Два другие упомянутые выше вида стоят уже ближе к *T. attenuatum* Sm. и отличаются присутствием ясной вырезки на вершине наличника, не говоря уже о скульптуре промежуточного сегмента и длине брюшка.

Уссурийский край: Седанка, 22 VI 1930, ♂ (R. Malaise); Хабаровск, 20 IX 1925, ♀ (В. Энгельгардт); 9 VII 1916, ♂ (Павленко); ст. Океанская, 22 VII 1912, 2 ♀ (Бергер); Виноградовка, 22 VII 1929, ♀ (Дьяконов и Филищев); Приморская обл.: лиман Амура, промысел Озерпах, 26 VII 1915, ♀ (Чернавин); Камчатка: Елисово, 5 VIII 1918, ♀ (R. Malaise).

#### 14. *Trypoxylon carinifrons*, sp. n.

Praecedenti simillimum, clypeo antrorsum magis prominente, aliter configurato et segmento 1-o longiore differt.

♀. Nigra, unicolor, facie subtus argenteo-tomentosa, alis levissime fumatiss; clypeo margine antico antrorsum magis prominente, quam in *T. figulo* L. et *T. cornuto* Guss., apice subrotundato-obtuso (fig. 12); fronte supra antennas carina manifestissima, sed nonnihil minus forti quam in *T. cornuto* Guss., dimidio superiore linea mediana subimpressa notata, opaca, cum thorace toto coriacea et confertim punctulata; segmento mediano dorso irregulariter rugoso, insuper rugis nonnullis obliquis parum fortioribus notato, secundam lineam medianam leviter subimpresso, pleuris dense et tenuiter oblique striatis; abdominis segmento 1-o apicem femorum posticorum vix attingente. Long. 8 mm.

♂ nondum notus.

Habitat in provincia Heptapotamia Asiae Mediae.

Этот вид очень близок к *T. cornutum* Guss., но отличается некоторыми деталями формы переднего края наличника и более длинным 1-м сегментом брюшка.

Семиречье: Алма-ата, 1907, 3 ♀ (Шнитников).

### 15. *Trypoxylon attenuatum* Smith

Nigrum, unicolor, *T. figulo* L. simile, sed gracilius et plerumque minus, clypeo in medio marginis antici distincte sinuato, articuloque ultimo antennarum in mare valde elongato differt. Clypeo margine antico antrorsum producto et in medio distincte sinuato, obtuse bidentato; fronte supra antenas parum elongata et linea mediana subelevata notata, sed antice non marginata et carina valida destituta, opaca, coriacea et punctulata, in parte superiore linea mediana impressa divisa; configuratione faciei ut in praecedentibus, thorace magis nitido quam in *T. figulo*, imprimis mesopleuris solummodo obsolete punctulatis; segmento mediano area dorsali dense et regulariter oblique striato, medio sulco subplano, transverse rugoso-striato notata, pleuris tenuissime oblique substriatis.

♀. Abdominis segmento 1-o sat gracili, apicem femorum posteriorum superante. Long. 7—9 mm.

♂. Abdominis segmento 1-o ut in femina; antennarum flagello fere ut in *T. figulo*, sed articulo ultimo valde elongato, quam 4 praecedentes fere longiore (fig. 13). Long. 5.5—8 mm.

Habitat in Europa media et meridionali, in Caucaso, Asia Media, Persia boreali et Sibiria austro-occidentali.

*T. attenuatum* Smith принадлежит так же к наиболее известным видам, как и *T. figulus* L., и является после него и наиболее широко распространенным. Ареал его охватывает всю Европу, на север до Великобритании и южной Швеции, а у нас до Ленинграда (колл. Моравица), Ярославля (А. Яковлев) и Костромы (18 VIII 1929, автор), причем однако на севере вид этот очень редок, а по направлению к югу постепенно вытесняет *T. figulus* L. Кроме того он весьма обычен по всему Кавказу (многочисленные экземпляры из самых разных пунктов), заходит в сев. Персию (окр. Тавриза, 6 VI 1914, Андриевский), обычен в культурной полосе (где есть древесные посадки) по всей Средней Азии и заходит также и в южную Сибирь, но, видимо, лишь в западную ее часть; наиболее восточным известным мне пунктом является Павлодарский округ (с. Лебяжье, 8 VII 1929, Белизин).

### 16. *Trypoxylon eugeniae*, sp. n.

Praecedenti haud dissimile sed minus, configurationeque frontis peculiari certissime distinguendum.

♀. Nigra, unicolor, alis apice leviter fumatis, clypei margine antico medio sinuato, ut in *T. attenuato*, fronte supra insertionem antennarum plicata angulata prominente, antice margine elevato obducta, fere ut in speciebus

generis *Dolichurus* Latr., et insuper carina valida brevi notata (fig. 14), parte superiore opaca, coriacea et punctulata, linea mediana profunda divisa. Configuratio faciei ut in praecedentibus. Mesonoto subtiliter, sed distincte, mesopleuris valde obsolete punctulatis, segmento mediano area dorsali regulariter, oblique, secundum lineam medianam plane subimpressam transverse striatum, pleuris nitidis, solummodo superne tenuiter substriatis. Abdominis segmento 1-o apicem femorum posticorum haud superante. Long. 6.5—7.6 mm.

♂ ignotus.

Habitat in montibus Turkestaniae austro-orientalis.

Этот вид является самым мелким из всей группы видов, близких к *T. figulus* L., и легко отличается от всех замечательным строением лба, который имеет не только резкий срединный гребень, но еще выдается вперед, нависая над основанием усиков в виде пластинки, окаймленной спереди острым отогнутым краем. Этот признак, а также тонкая правильная скульптура промежуточного сегмента легко отличают его и от следующего вида, наиболее близкого к нему во всех отношениях.

Описан по 3 ♀, собранным Е. А. Кузнецовой в Гиссарском хребте: Рават-сай, истоки реки Дюшамбинки, 29 VII 1930.

#### 17. *Tropoxylon fronticorne*, sp. n.

*T. attenuato* Smith et praecedenti simile, sed a primo fronte carinata, ab altero plica supraantennali multo minus distincta, sculpturaque segmenti mediani differt.

Nigrum, unicolor, alis apice leviter fumatis; clypeo ut in praecedentibus, apice sinuato, fronte carina supraantennali valida, ut in praecedenti, sed supra antennarum basi parum producta, solummodo marginibus superioribus antennarum insertionum nonnihil elevatis et acute prominentibus (fig. 15); parte superiore frontis linea mediana sat profunde impressa divisa, opaca, coriacea, sine punctis conspicuis; mesonoto fere opaco, coriaceo et insuper distincte punctulato, mesopleuris valde obsolete punctulatis, magis nitidis. Segmento mediano area dorsali opaca, satis subtiliter et irregulariter rugosa, rugis longitudinalibus parum praevaletibus, impressione mediana vix indicata, magis nitida, distinctius transverse striata, pleuris omnino dense et tenuiter, oblique striolatis.

♀. Abdominis segmento 1-o apicem femorum posticorum nonnihil superante. Long. 8—9 mm.

♂. Abdominis segmento 1-o fere brevior quam in *T. figulo* L., apicem femorum posticorum haud attingente. Antennis ut in *T. figulo* L., minus gracilibus quam in *T. attenuato* Sm., articulo 3-o tribus praecedentibus aequilongo. Long. 7 mm.

Habitat in Europa meridionali, Transcaucasia et Sibiria usque ad Oceanum Pacificum.

*T. fronticorne*, sp. n., очень сходен внешне с *T. attenuatum* Sm. и, несомненно, с ним смешивался; отличия его однако достаточно резки: помимо сильного развития лобного гребня (слабые намеки на который, правда, встречаются и у *T. attenuatum* Sm.) характерна также скульптура лба, на котором нежная морщинистость совершенно вытесняет пунктировку, и неправильно морщинистая (особенно по сторонам) скульптура площадки промежуточного сегмента. Эти же признаки отличают его от *T. eugeniae* m., не говоря уже о форме лба, который не образует такого резкого выступа и лишь по верхнему краю сочленовных ямок усиков слегка окаймлен. Имеющиеся экземпляры показывают, что вид этот обладает очень широким ареалом; он известен мне из южной Германии (Würzburg, Bayern, 1 ♀, 1860, А. Моравиц); Украины: Куряж, Харьковской губ. 7 VIII 1891, ♀ (Ярошевский); Закавказья: Кусары, Кубинского у., 25 VI 1928, ♂; Зараган, Нухинского у., 8 VII 1928, ♀ (О. Бочарников); Сибири: Тасеево, Канского у., 30 VII 1915, ♂ (Борисов), Иркутск 1 ♀, (В. Яковлев), и Приморской области: устье р. Амбабири, 31 VIII 1916, ♀ (Римский-Корсаков).

Следующая группа охватывает ряд мелких видов с отчасти рыжими ногами и ясной перепончатой каемкой по заднему краю переднеспинки. Наличник у всех видов с ясной вершинной выемкой, у самки лицо очень узкое: расстояние между глаз под усиками вдвое меньше чем на темени; у самца усики заметно утолщенные к вершине, последний членик короткий и большею частью не изогнутый.

#### 18. *Tropoxylon tibiale* Zetterstedt

Ins. Lapponica, p. 466, 1840.

*T. clavicerum* Thomson, Нум. Scand, 11, p. 250, 1870.

Nigrum, mandibulis, apice excepto, tibiis anticis plerumque totis, mediis basi et apice (vel toto margine interno) et geniculis posticis testaceis, tarsis (praesertim anticis) calcaribusque rufescentibus, facie subtus argenteo-tomentosa, fronte opaca, coriacea et confertim subtilissime punctulata, linea mediana subimpressa divisa, supra antennis carina valida nulla, sed lineola brevi elevata notata; pronoti margine postico limbo decolorato brunnescente obducto, mesonoto opaco, coriaceo et dense subtiliter punctulato, mesopleuris magis laevibus, nitidis; segmento mediano opaco, area dorsali postice non marginata solummodo in lateribus impressione subobsoleta terminata, dimidio basali oblique rugoso-striata, apice et in sulco sat profundo mediano transverse rugoso-striata; abdomine sat brevi, segmento 1-0 utroque in sexu apicem femorum posticorum non attingente.

♀. Oculis sub antennis inter se duplo minus quam in vertice distantibus; clypeo apice excisura parva, utrinque denticulo parvo obtuso terminata praedito (fig. 16). Long. 8—9 mm.

♂. Oculis sub antennis solummodo sesqui minus quam in vertice distantibus; clypeo in medio marginis antici antrorsum vix prominulo, excisura

*distincta nulla; antennis apicem versus modice incrassatis (fig. 17). Long. 6. 5—7 mm.*

*Habitat in Europa septentrionali et media.*

Тщательное сравнение большой серии *T. clavicerum* Lep. в коллекции Зоологического Института привело меня к заключению, что под этим названием в литературе смешивались до сих пор два вида: один, имеющий более северный ареал, притом в северной и средней Европе, и, видимо, являющийся единственным, второй — более южный, заходящий лишь в южные окраины средней Европы. Хотя существующие в литературе описания и не дают возможности установить, к какому виду относится *T. clavicerum* того или иного автора, уже по местонахождениям нет никаких сомнений, что описание *T. tibiale* Zetterstedt может относиться только к этому более северному виду; сюда же заведомо относятся и данные Thomson'a о *T. clavicerum* в Скандинавии; что же касается данных немецких авторов, то здесь уже, очевидно, оба вида эти смешивались, на что между прочим в описании Kohl'я указывают и данные о величине (6—10 мм), минимальная цифра которой может относиться только к *T. clavicerum* Lep., а максимальная только к более крупному *T. tibiale* Zett.

Область распространения этого вида, конечно, не может быть сейчас с точностью установлена; как сказано выше, я отношу сюда указания Zetterstedt'a и Thomson'a для Скандинавии; кроме того у меня есть экземпляры из сев. Германии: из Штеттина, 30 VI 1908, ♀ (А. Дьяконов); Шварцвальда: Herrenalb, 20 VI 1898, ♂ (О. Аделунг); Вятской губ.: Малмыж, 25 VI—5 VIII, 1 ♀ (Кругликовский); Костромской губ.: Кострома, 11 VII 1924, ♀; 29 VI 1924, ♂; Байдарки, Костр. у., 27 VII 1923, ♀ (В. Гуссаковский), и из Таганрога, 9 VII 1932, ♀ (К. Ангер) — единственного нахождения, лежащего уже в области распространения следующего вида.

### 19. *Trypoxylon clavicerum* Lep.

*Praecedenti simile et affine, sed statura minore, clypeo feminae apice distinctius bidentato, segmenti mediani area dorsali bene limitata et aliter sculpta, flagelloque maris sensim fortius incrassato certe distinguendum.*

*Nigrum, facie subtus argenteo-pilosa, tibiis et tarsis anticis et mediis, geniculisque posticis testaceis, tibiis mediis saepe ex parte infuscatis, mandibulis, apice excepto, tegulisque concoloribus; capitis et thoracis sculptura ut in praecedente, sed frontis punctulatione nonnihil minus densa et vix fortiore, linea mediana frontis magis profunde impressa; segmenti mediani area dorsali toto margine linea impressa distinctissima obducta, ipsa basi excepta manifeste transverse rugoso-striata; abdomine ut in praecedente.*

♀. *Distantia oculorum ut in praecedente, clypeo margine antico in medio distinctius exciso, excisura utrinque denticulo magis evoluto terminata (fig. 18). Long. 6.5—8 mm.*

♂. *Distantia oculorum et clypei configuratione ut in praecedente, a quo tamen differt antennis apicem versus multo magis incrassatis (fig. 19). Long. 6 mm.*

Habitat in Europa meridionali et ex parte media.

Этот вид, отличия которого достаточно четки, хотя не останавливали на себе до сих пор внимания авторов, имеет гораздо более южное распространение чем предыдущий, так что ареалы их лишь кое-где заходят один на другой. Имея довольно многочисленные экземпляры из Франции (в коллекции Н. Р. Кокуева), я без больших сомнений принимаю, что Lerepletier описал под названием *T. clavicerum* именно этот вид, в большей части Франции, видимо, преобладающий, если даже не единственный; сюда же, безусловно, относится и указание на *T. clavicerum* Lep. из Италии (A. Costa); мне известны экземпляры из Германии: Würzburg, Bayern, 1860, 2 ♀ (A. Morawitz); Швейцарии: Lutry, 16 VI — 4 VII 1876, ♂ (Wollstedt); Франции: Chalet 2 V 1886, ♀, и несколько экземпляров без более точного местонахождения в коллекции Н. Р. Кокуева, Греческих островов: Naxos, 1 ♂ (Tiefenbach), а из пределов Союза из Рязанской губ.: Гремячка, Данковского у., 1 VI 1890, ♂; 4 VI 1908, ♀; 11 VI 1908, ♀; 14 VII 1892, ♀ (А. П. Семенов-Тянь-Шанский); с. Высокое, Михайловского у., VI 1913, ♀ (Л. Бианки); Курской губ.: Курск, 1 ♀ (Б. Воробьев); Борисовка, Грайворонского у. 7 VI 1917 (Н. Соколов); Киевской губ.: Белая Церковь 3 VII 1906, ♀; Саратов 16 VI 1895, ♀ ♂ (из коллекций Кокуева); Мелитополь, 14 VII, 1 ♀ (Вагнер); Кавказ: Сочи, Раздольное, 27 IX 1926, ♀ (А. Шестаков); Тифлис, 6 V 1907, ♂ ♀; 8 V 1905, ♂ и 2 ♀ (К. Сатунин); Крым: ст. Бельбек, 1 VII, 1914, ♂ (В. Плигинский).

20. *Trypoxylon rubiginosum*, sp. n.

Praecedentibus affine, sed pedibus anticis et intermediis omnino rufis, marginibusque segmentorum rufescentibus primo aspectu distinguendum.

Nigrum, facie, temporibus, pronoto, lateribusque thoracis sat dense argenteo-pilosis, mandibulis, callis humeralis, tegulis, pedibus intermediis et anticis totis rufo-testaceis, pedum posticorum trochanteribus, geniculis tarsisque apice, marginibusque latis lateralibus segmentorum (in segmentis 2-0 — 4-0 etiam basalibus) rufescentibus. Pronoto margine postico limbo angusto submembranaceo obducto. Clypeo margine antico glabro et nitido, medio excisura parva et acuta, sed utrinque non per dentem terminata notata; fronte supra antennas parum elevata, carina valida nulla, superne linea mediana impressa divisa, opaca, coriacea, punctis fortioribus nullis; mesonoto minus opaco, valde subtiliter, mesopleuris obsolete punctulatis; segmento mediano area dorsali glabra, basi oblique, in medio et ad apicem transverse rugoso-striata, sulco mediano sat profundo et fere laevi notato pleuris laevibus, solummodo superne valde obsolete substriatis.

♀. Oculis in vertice duplo plus quam in facie sub antennas inter se distantibus. Long. 7 mm. ♂ ignotus.

Habitat in Caucaso.

Этот вид уже по окраске брюшка и ног не может быть смешан с предыдущими; при более детальном сравнении не трудно найти и скульптурные



отличия: полное исчезновение точек на лбу, почти гладкие бока промежуточного сегмента; форма вырезки переднего края наличника также характерна; эта вырезка не ограничена по сторонам зубовидными выступами, как у *T. clavicerum* Lep. и *T. meridionale* m.

Мне известны лишь два экземпляра (♀), собранные А. В. Шестаковым в Сочи (2 IX 1926); тип в коллекции проф. А. В. Шестакова.

#### 21. *Trypoxylon ammophiloides* Costa

Ann. Mus. Zool. Napoli, VI (1886), 1871, p. 47.

Gracile, nigrum, abdominis segmentis primis tribus et quarti basi, palpis pedibusque totis fulvo-testaceis; antennis clavatis; mesonoto subtilissime striolato. Alis anticis cellulae cubitalis angulo externo recto. ♂. Long. corp. 5 mm. Sardinia.

Из дальнейшего текста важно отметить лишь то, что автор сравнивает этот вид с *T. clavicerum* Lep. и как отличие подчеркивает гораздо более тонкую штриховку спинной площадки промежуточного сегмента. Описание еще позволило бы определить вид в натуре, но к какой группе он принадлежит — к группе ли видов, близких к *M. clavicerum* Lep., или к группе *T. kolazyi* Kohl, — остается для меня совершенно неясным.

#### 22. *Trypoxylon pygmaeum* Gussakovskij

Arkiv Zool., 24 A, No. 10, p. 13, 1932.

*T. clavicerum* Lep. simile, sed statura minore, clypeo feminae ut in *T. tibiali* Zett.<sup>1</sup> configurato, areae dorsali fere obsolete transverse rugosa differt.

Nigrum, mandibulis, tibiis et tarsis anticis, vel etiam mediis, calcariibus, tegulis apiceque segmenti ultimi rufo-testaceis, facie dense, lateribus thoracis vix conspicue albo-pubescentibus, alis levissime fumatis. Clypeo in utroque sexu ut in *T. tibiali* Zett. configurato, i. e. in ♀ excisura parva, sed distincta notato, in ♂ medio subprominulo; fronte opaca, subtiliter coriacea et dense punctulata, disco subdepressa et linea mediana tenui (interdum fere obsoleta) divisa; pronoto postice limbo decolorato, membranaceo anguste obducto, mesonoto opaco, sculptura ut in fronte, mesopleuris nitidis, sculptura obsoleta; segmento mediano area dorsali postice et in lateribus bene limitata, ut in *T. clavicerum* Lep., fere tota subobsolete transverse rugosostriata, sulco mediano sat lato et profundo, pleuris nitidis, sed omnino tenuissime oblique substriatis.

♀. Distantia oculorum et clypei configuratione ut in *T. tibiali* Zett. Long. 6 mm.

♂. Distantia oculorum et clypeo ut in praecedentibus, antennis apicem versus valde incrassatis ut in *T. clavicerum* Lep. Long. 5 mm.

<sup>1</sup> Все ссылки на *T. clavicerum* Lep. в моем оригинальном описании этого вида относятся именно к *T. tibiali* Zett., а не к настоящему *T. clavicerum* Lep.

Habitat in provincia Ussuriensi.

*T. pygmaeum* Guss. очень близок к *T. tibiale* Zett. и *T. clavicerum* Lep. и занимает до известной степени промежуточное между ними положение, совпадая с первым по форме наличника у ♀, со вторым по ясно ограниченной площадке промежуточного сегмента и форме усиков ♂. Малые размеры, гораздо более слабая морщинистость площадки промежуточного сегмента позволяют легко отличить этот вид и от *T. clavicerum* Lep.

Уссурийский край: Седанка, 21 VI 1930, ♀; 30 VI 1930, ♂; Тигровая, 3 VII 1930, ♀ (R. Malaise); типы в Стокгольмском музее, 1 ♀ в моей коллекции.

### 23. *Tropoxylon varipes* Pérez.

Bull. Mus. Hist. Nat. Paris, p. 157, 1905. ♀

Praecedentibus simile, sed fronte supra antennis carina valida praedita differt.

Nigrum, clypei margine antico rufescente, tegulis, mandibulis, tibiis et tarsis anticis maxima ex parte geniculisque omnibus rufo-testaceis. Facie argenteo-pilosula, clypei margine antico in medio vix sinuato, angulis excisurae non dentato-prominentibus; fronte opaca, coriacea et punctulata, supra antennis carina mediana brevi, sed valde prominente armata; mesonoto subopaco, coriaceo et punctulato, mesopleuris magis nitidis; segmento mediano area dorsali parum nitida, oblique, ad apicem transverse rugoso-striata, sulco mediano distincto, sat profundo notato, pleuris maxima ex parte laevibus.

♀. Oculis in vertice duplo plus quam in facie sub antennis inter se distantibus. Long. 8—10 mm.

♂. Oculis in facie sub antennarum basi sesqui minus quam in vertice distantibus; antennis apicem versus modice incrassatis, circiter ut in *T. tibiali* Zett., sed articulo ultimo longiore et sensim curvato (fig. 20). Long. 6.5 mm.

Habitat in Sibiria orientali, China septentrionali et Japonia.

*T. varipes* Pér. близок к предыдущему виду, но легко отличается присутствием резкого кия на лбу; в этом отношении он сходен со следующим видом, *T. pacificum* Guss., который однако занимает уже более изолированное положение, отличаясь ото всей только что рассмотренной группы менее сближенными в нижней части лица глазами у ♀ и своеобразным строением усиков ♂. Первоначально описанный из Японии *T. varipes* Pér. оказался широко распространенным и на материке; мне известны следующие местонахождения: вост. Сибирь: Иркутск, 1892, 1 ♂ (В. Яковлев); Уссурийский край: ст. Океанская, 29 VII 1917, ♀ (Черский); Адими, 17 VI 1904, ♀ (Емельянов), Сучан, 1 ♀ (Staudinger); Седанка, 22 VII 1930, ♂ (R. Malaise); Китай: Дын-юань-ин, сев. Алашань, 5 VI 1908, ♀ (эксп. П. Козлова).

24. *Trypoxylon pacificum* Gussakovskij

Arkiv Zool., 24 A, No. 10, p. 12, 1932, ♂ ♀.

*T. varipedi* Pér. haud dissimile, sed statura multo majore et characteribus nonnullis maxime singularibus ab omaibus praecedentibus distinguendum.

♀. Nigra, facie pubescentia densa argentea oblecta, lateribus thoracis, imprimis callis humeralibus, breviter argenteo-pilosis, mandibulis, tibiis et tarsis anticis rufo-testaceis, tegulis, geniculis et tarsis reliquis, interdum etiam clypei margine antico rufescentibus, alis leviter fumatis. Clypeo margine antico medio parum rotundato-prominente, integro vel in medio obsolete sinuato; fronte supra antennis carina valida acuta, ut in *T. varipedi* Pér. armato, opaca, coriacea et sat dense punctulata, linea mediana tenui, fere obsoleta divisa; oculis in vertice circiter sesqui plus quam in facie sub antennis distantibus; pronoto margine postico decolorato, minus membranaceo quam in *T. varipedi* Pér., *T. clavifero* Lep. etc., mesonoto opaco, subtiliter coriaceo et densissime microscopice punctulato, mesopleuris subnitidis, punctulatione non fortiore, sed multo magis dispersa. Segmento mediano dorso opaco subtiliter et irregulariter rugoso, area dorsali bene limitata, medio vage impressa et fortius rugosa, sed sulco mediano determinato, nullo parte declivi nitidula, sublaevi, impressione mediana profunda divisa, pleuris splendidis, punctulatis, antice laevibus, superne minus distincte marginatis. Abdomine parum elongato, segmento 1-o apicem femorum posticorum non attingente. Antennis gracilibus, apicem versus haud incrassatis, articulo 3-o scapo longiore. Long. 10—11 mm.

♂. Feminae simillimus, sed minor, clypei margine antico rotundato-truncato, non rufescente et medio non exciso; thoracis sculptura simili, pronoto margine postico distinctius decolorato; segmento mediano area dorsali nonnihil minus distincte limitata, sat nitida, medio sulco nullo, sed lineola elevata rugisque nonnullis fortioribus praedita; antennis multo gracilioribus quam in *T. clavifero* Lep., *T. tibiali* Zett., etc., articulis 3-o — 5-o tenuibus, latitudine multo longioribus, 6-o aspectu a latere apicem versus fortiter dilatato, sequentibus transversis, ultimo tribus praecedentibus aequilongo (fig. 21). Long. 7 mm.

Habitat in provincia Ussuriensi.

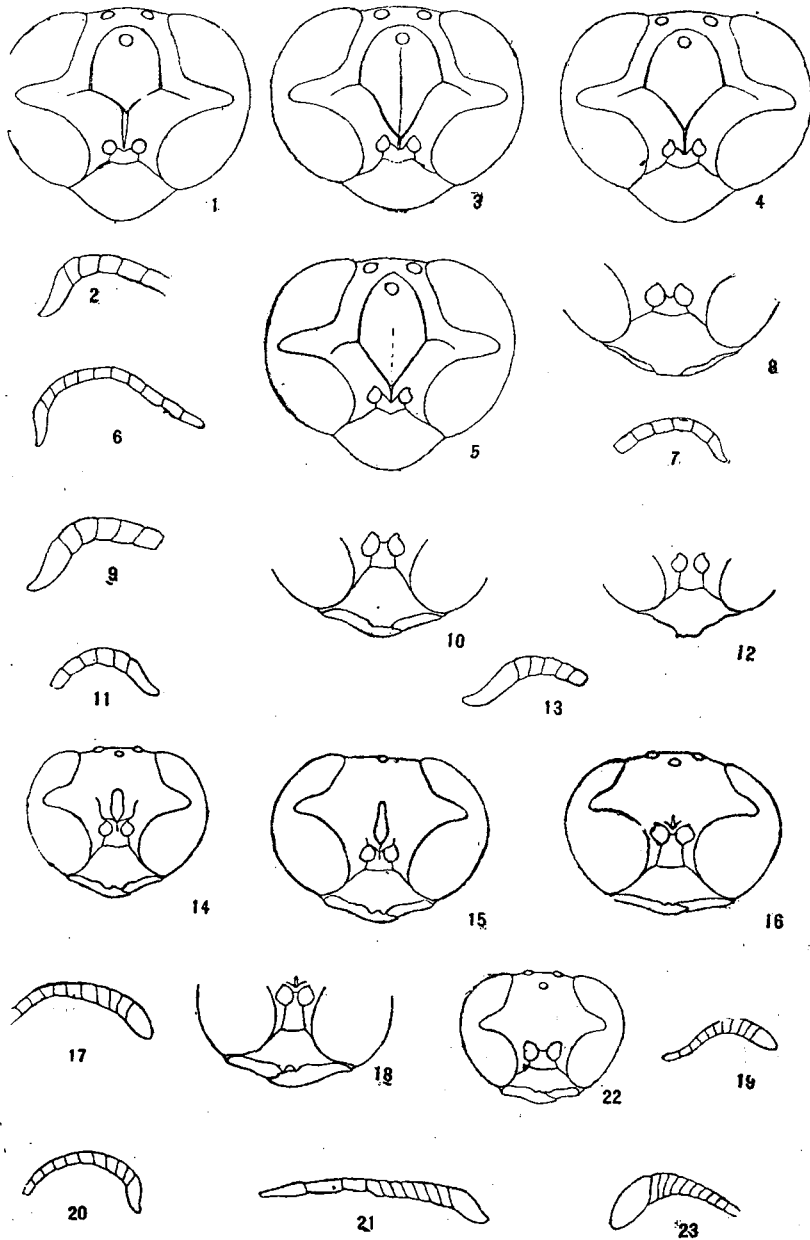
Этот вид, хотя и имеет много общих признаков с предыдущей группой, все же занимает довольно изолированное положение, отличаясь от предыдущих большей шириной лица в нижней части у ♀ и своеобразным строением усиков у ♂.

Уссурийский край: Тигровая, 2 VII 1930, ♀; Седанка, 28 VII 1930, ♀; остров Путятина, 1930, 1 ♂ (R. Malaise); ст. Океанская, 27 VII 1911, ♀ (Щавинская); типы в коллекции Стокгольмского музея.

25. *Trypoxylon kolazyi* Kohl

Verh. Zool.-Bot. Ges. Wien, XLIII, 1893.

Parvum, nigrum, mandibulis, tegulis, tibiis et tarsis anticis maxima ex parte, geniculis, vel etiam tibiis intermediis externe testaceis, alis subhyali-



1. Голова *Trypoxylon scutatum* Chev. — 2. Вершина усиков ♂ *T. scutatum* Chev. — 3. Голова *T. chinense*, sp. n. — 4. Голова *T. arabicum*, sp. n. — 5. Голова *T. aegyptiacum* Kohl. — 6. Усик ♂ *T. tricolor* Sickm. — 7. Вершина усиков ♂ *T. sulcifrons*, sp. n. — 8. Наличник ♀ *T. figulus*, L. — 9. Вершина усиков ♂ *T. figulus*, L. — 10. Наличник ♂ *T. turkestanicum*, sp. n. — 11. Вершина усиков ♂ *T. turkestanicum*, sp. n. — 12. Наличник ♀ *T. carinifrons*, sp. n. — 13. Вершина усиков *T. attenuatum* Sm. — 14. Голова *T. eugeniae*, sp. n. — 15. Голова *T. fronticorne*, sp. n. — 16. Голова ♀ *T. tibiale* Zett. — 17. Жгутик усиков ♂ *T. tibiale* Zett. — 18. Наличник ♀ *T. clavicernum* Lep. — 19. Жгутик усиков ♂ *T. clavicernum* Lep. — 20. Жгутик усиков ♂ *T. varipes* Pér. — 21. Жгутик усика ♂ *T. pacificum* Guss. — 22. Голова ♀ *T. kolazyi* Kohl. — 23. Жгутик усика ♂ *T. kolazyi* Kohl.

nis, apice leviter fumatis. Facie utroque in sexu sat lata, sub antennis solummodo sesqui angustiore quam in vertice; clypeo argenteo-pilosulo, margine antico obsolete tri- vel quadridentato (fig. 22); fronte supra antennarum basi parum elevata et impressione mediana subobsoleta notata, subopaca, subtiliter, sed distincte, sat dense punctulata; pronoto margine postico limbo submembranaceo tenui, parum decolorato obducto; mesonoto aequaliter dense, sed nonnihil subtilius quam in fronte punctulato; segmento mediano area dorsali minus regulariter transverse, ad basin suboblique rugoso-striata, pleuris dense oblique rugoso-striatis. Abdominis segmento 1-o apicem femorum posticorum haud attingente.

♀. Long. 5.5—6.5 mm.

♂. Antennis valde incrassatis (fig. 23). Long. 4.5—5.5 mm.

Habitat in Europa meridionali, Tauria, Caucaso et Asia Media.

*T. kolazyi* Kohl так же, как и предыдущий вид, отличается от группы видов, близких к *T. clavicerum* Lep., большей шириной нижней части лица, формой наличника у ♀ и формой усиков самца, но детали строения этих частей настолько сильно отличаются от *T. pacificum* Guss., что о сближении этих видов также не может быть речи. Распространен *T. kolazyi* Kohl, видимо, по всей южной Европе и далее на восток до Средней Азии и Семиречья. Мне известны следующие местонахождения: южная Франция (Aude, 1 ♂, coll. Desbrochers); Австрия (Kohl, l. c.); юг европейской части Союза: Курск, 10 VII 1925, ♂ (Б. Воробьев); Борисовка, Грайворонского у. Курской губ., 17 VI 1917, ♀ (Н. Соколов); Крым: Салгирка, бл. Симферополя, 27 V 1924, ♀ (В. Кузнецов); сев. Кавказ: Ставрополь, 17 VII, 1927, ♂ (В. Белизин); Закавказье: Тифлис, 4 V 1906, ♀; 15—18 VII 1903, ♀ (К. Сатунин); Закавказье, 30 VII 1928, ♂♀ (О. Бочарников); Чухур-юрт, Шемахинского у., 29 VIII, 1928, 2 ♀ (О. Бочарников); Узбекистан: Никольское, окр. Ташкента, 16 VII 1930, 4 ♂ (В. Г. Гуссаковский); Ак-таш, 23 VI 1922, ♂ (Н. Кузнецов-Угамский); Катта-Курган, 14 VII 1931, ♀ (В. Гуссаковский); Семиречье: Алма-ата, 1907, 1 ♀ (Шнитников), 15 VI 1927, 1 ♀ (Мальковский).