

1955 a-c

Extrait des *Bulletin et Annales de la Société Entomologique de Belgique*

TOME XXI - 1955 - VII - VIII

1955 a

Crossocerus (Coelocrabro) distortus,
Crabronien nouveau du Nord de l'Inde
(Hym. Sphecidae)

1955 b

Entomognathus (Toncahua) geometricus,
Crabronien nouveau de Panama
(Hym. Sphecidae)

1955 c

Rhopalum (Latrorhopalum) expeditionis,
Crabronien nouveau du Thibet
(Hym. Sphecidae)

PAR

Jean LECLERCQ

IMPRIMERIE DES SCIENCES, s. a.
75, avenue Emile de Beco
BRUXELLES

Entomognathus (Toncahua) geometricus, Crabronien nouveau de Panama

(Hym. Sphecidae)

par Jean LECLERCQ

Holotype. — Panama : Bugaba, ♂, capturé probablement aux environs de 1890 (CHAMPION leg. ; coll. British Museum, Natural History).

Espèce apparentée à l'*Entomognathus (Toncahua) mexicanus* CAMERON (1904), s'en distingue notamment par la pigmentation et divers caractères structuraux. La découverte de cette forme étend notoirement vers le sud l'aire globale de distribution du sous-genre *Toncahua* (PATE 1944) dont les représentants les plus méridionaux furent cités du Mexique (1).

Longueur : 4 mm. Noir brillant. Sont jaunes : les scapes antérieurement, le dessus du pronotum (largement noirci au milieu), les lobes postérieurs du pronotum (2), deux grosses taches antérieures bien séparées au scutellum, la suture qui précède le segment médiaire (suture transmétanotale [2]) latéralement, les tibias I antérieurement, les tarses II (très rembrunis) et les tarses III (à peine rembrunis). Mandibules immaculées, brun-ferrugineux. Funicule éclairci très distinctement en dessous et surtout à l'apex. Tegulae brun sombre. Ailes subhyalines, nervures brun sombre.

Sculpture polie sur tout le corps, sans ponctuation même dans les alvéoles du segment médiaire. Pubescence blanche, modérée.

(1) Cf. J. LECLERCQ : Monographie systématique, phylogénétique et zoogéographique des Hyménoptères Crabroniens. (Liège, Presses de « Lejeunia », 1954.)

(2) Terminologie de C.D. MICHENER : Comparative external morphology, phylogeny, and a classification of the Bees. (Bull. American Mus. Nat. Hist., 82 : 6, 1944).

Clypéus normal, son bord antérieur largement arrondi, un peu sinueux, mais sans dent, ni angle, ni échancrure. Antennes de 12 articles. Funicule robuste, claviforme, assez court ; aucun article n'est modifié, ni plus long que large, sauf le dernier article qui est aussi long que les deux précédents, brièvement et régulièrement arrondi à l'apex (et non tronqué, ni fortement atténué). Distance postocellaire sensiblement plus grande que la distance ocelloculaire. Front très peu concave dans sa partie verticale, sensiblement convexe dans sa partie supérieure qui est toutefois bissectée par un sillon distinct partant de l'ocelle antérieur. Fossettes supra-orbitales bien imprimées, obliques, oblongues-ovales. Carène occipitale modérée, n'atteignant pas la carène hypostomiale.

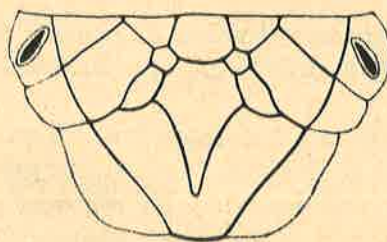


FIG. 1. — *Entomognathus* (*Toncahua*) *geometricus* n. sp. : Vue dorsale du segment médiaire (27x).

Dessus du pronotum parfaitement arrondi, non marginé antérieurement, mais ses lobes postérieurs présentent une carène oblique bien distincte. Sillon séparant le mésonotum du scutellum large et profond, traversé par 5 carénules qui limitent 6 foveoles profondes et bien nettes. Sillon épiconémial avec 5-6 foveoles bien nettes. La carène du prépectus s'incurve angulairement en dessous et se prolonge en direction des hanches II, assurant ainsi une séparation caréniforme presque complète entre la mésopleure et le mésosternum. Suture postérieure de la mésopleure précédée d'une ligne de foveoles courtes et petites. Suture postérieure de la métapleure accompagnée d'une série de petites foveoles punctiformes. Côtés du segment médiaire polis, non sculptés, séparés complètement de la partie dorsale par une carène bien en relief. Partie dorsale du segment médiaire alvéolée, les alvéoles bien séparées par des carènes en relief et formant un ensemble géométrique caractéristique (fig. 1). Métatarse I sensiblement élargi, plus large que le

métatarse II, mais régulier, subrectangulaire. Métatarse III large, un peu épaissi, sensiblement mais faiblement courbé, avec quelques épines et des soies blanches, raides, mais courtes, sous l'apex. Tibias III peu épineux ; le plus long de ses éperons dépasse de peu la longueur du métatarse. Cellule marginale des ailes antérieures tronquée droite à l'apex. Emargination apicale du tergite III plus profonde que celle des tergites II et IV.

Université de Liège,
Laboratoires de Biochimie.