

Lindenius ceballosi sp. nov., Crabronien nouveau d'Espagne

(Hym. Sphecidae)¹

PAR

JEAN LECLERCQ.

Gembloux.

Les *Lindenius* paléarctiques ont fait l'objet d'une excellente révision de J. de Beaumont (*Mitt. schweiz. ent. Ges.*, 29, 1956, p. 145). L'espèce décrite ci-après se distingue à l'oeil nu parce qu'il s'agit du plus grand et du plus robuste de tous les *Lindenius*: il mesure 12 mm., et parce que son abdomen est vivement coloré en orangé clair. La conformation du clypéus est aussi caractéristique (fig. 1), les mésopleures et le mésonotum sont très brillants, à ponctuation nette mais très éparse. C'est donc une espèce isolée qui a peut-être des liens de parenté avec *luteiventris* Morawitz. Je la dédie à M. le Directeur Gonzalo Ceballos, que je remercie d'avoir mis les Crabroniens de l'Instituto Español de Entomología à ma disposition.

Holotype.—Calahorra, province de Logroño, ♀, 19.V.1933, M. Miranda, collection J. M. Dusmet, Instituto Español de Entomología, Madrid.

Paratypes.—Deux ♀ ♀ de même provenance, l'une conservée par le même Institut, l'autre cédée à l'Institut Agronomique de Gembloux. Une ♀ : Artesa de Segre, province de Lérida, Instituto Municipal de Ciencias Naturales, Museo de Zoología, Barcelona.

Description.—Mandibules brièvement noires à la base et à l'apex, tout le reste d'un jaune ferrugineux devenant rouge apicalement. Sont jaunes: scapes, base du pédicelle, dessus du pronotum (sauf angles antérieurs), lobes postérieurs du pronotum (postérieurement), une tache inconstante au milieu de la marge antérieure du scutellum (chez les paratypes seulement), postscutellum et carènes transménotales, tegulae, plaques précostales, et à toutes les pattes: tibias, tarses et apex des fémurs.

¹ Contribution n.º 3 du Laboratoire de Zoologie Générale de l'Institut Agronomique de Gembloux.

Les mandibules paraissent pourvues d'une assez forte dent du côté interne. Clypéus (fig. 1) remarquablement bien délimité basalement, son lobe médian arrondi-subtronqué, faiblement échancré latéralement, ses côtés avec une forte dent bien isolée, sa surface finement et densément ponctuée, déprimée en deux fossettes le long du bord antérieur. Face relativement large, les sockets antennaires séparés de l'orbite

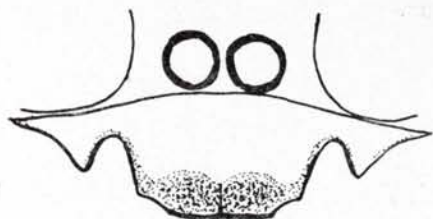


Fig. 1.—*Lindenius ceballosi* sp. nov., clypéus.

par un espace comparable à leur diamètre. Articles 2 et 3 du funicule subégaux, longs comme deux fois et $1/4$ leur diamètre, plus longs que l'article 4. Front lisse dans le bas, devenant très densément mais finement ponctué dans le haut, la ponctuation devenant plus chagrinée autour

de l'ocelle impair. Vertex et tempes à ponctuation dense, plus fine, devenant éparse sous les tempes. Carène occipitale médiocre, normale, atteignant presque l'apex de la carène hypostomiale. Fosse buccale largement semi-elliptique. Il n'y a pas trace de tubercule frontal et les fossettes supra-orbitales sont indistinctes. Distances postocellaire et ocelloculaire subégales.

Pronotum semblable à celui de *luteiventris*, mais l'excavation latérale derrière chaque angle antérieur est plus profonde encore et suivie d'un bourrelet. La ponctuation est fine et modérément dense le long de la marge antérieure du mésonotum et devient très dense au milieu autour de la ligne mésoscutale; tout le reste du mésonotum est à points nets, très épars, l'aspect général étant d'un brillant vif rare chez les *Lindenius*. Le scutellum et la mésopleure ont un aspect semblable. Carène prépectale fine et bien nette. Sillon épiconémial très étroit, très finement fovéolé les fovéoles visibles seulement à très fort grossissement (80). Aire dorsale du segment médiaire très bien circonscrite, sa surface aciculée avec une quinzaine de fovéoles bien marquées le long de la marge antérieure. Côtés du segment médiaire aciculés et rugueux; région postérieure presque lisse.

Abdomen ovoïde, les segments I et II relativement larges; tergites à ponctuation dense, mais très fine, peu distincte. Aire pygidiale en triangle allongé, à côtés droits, sa surface ponctuée-rugueuse, avec des soies dorées appliquées sur presque toute la surface.