

## Une nouvelle espèce du Crabronien du Japon

(Hymenoptera, Sphecidae)\*

Par Katsuji Tsuneki\*\*

*Crossocerus* (*Crossocerus*?) *leclercqi* sp. nov.

♀. Longueur 5 mm. Noire et brillante. Sont d'un jaune blanchâtre: Palpes, scapes des antennes entièrement, une bande large au dessus du pronotum, les tubercules huméraux, deux tiers antérieurs de scutellum, les tegulae des ailes antérieures, les pattes sauf les hanches (le dessous étroitement jaune) et fémurs III (l'apex jaune). Palpes un peu rousâtres. Funicules antennaires, tegulae des ailes postérieures et l'extrémité du abdomen bruns; le dessous de funicule plus clair. Une tache à l'apex externe et interne des tibias III brune, peu foncée.

Tête vue d'en haut (Fig. 1) assez épaisse, les yeux très grosses, distance entre l'oeil et un des ocelles postérieurs un peu plus large que la distance entre celles-ci (la raison 5:4) et un peu plus large que la moitié de la distance entre l'ocelle postérieur et la marge occipitale (la raison 5:8), l'occiput incliné presque verticalement, sa carène s'incurvant sous la tête, parfaitement décrivant un cercle et rejoignant à l'extrémité l'un l'autre en arrière de la base des pièces buccales. Le sillon longitudinal médian qui précède l'ocelle antérieur est fine et peu profond, mais creusé triangulairement en avant. A chaque côté de ce creusement une carène oblique, bien marquée, élevant, mais pas atteignant à la marge interne de l'oeil. Fossettes supra-orbitales très peu marquées, fines et allongées, peu profondes et très faiblement marginées. Tête vue de l'avant (Fig. 2) facettes antérieures des yeux remarquablement grandes à la comparaison de celles du postérieur, plus grandes que celles des espèces communes. Clypéus largement et triagulairement proéminente à la partie médians, avec les bords latéraux largement émargés; sa surface porte une carène médiane, assez marquée, et ne se couvert pas des poils argentés à cette partie; il est un peu plus long que la moitié du scape

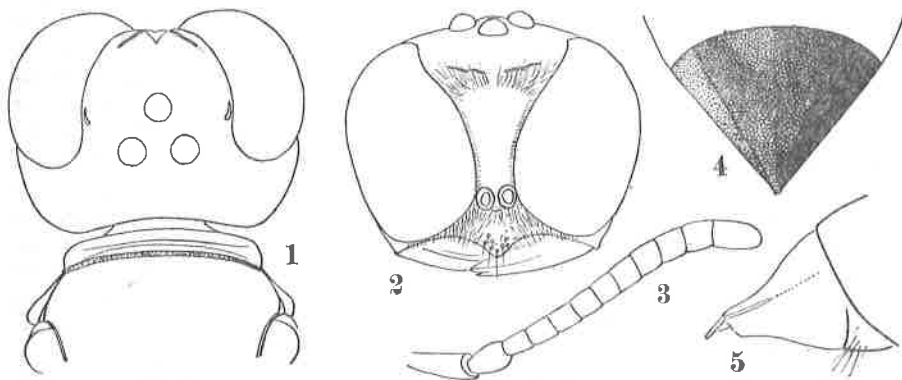


Fig. 1. Tete et thorax vue d'en haut. Fig. 2. Tete vue de l'avant.  
Fig. 3. Antenne. Fig. 4. L'aire pygidiale. Fig. 5. Dito vue latéralement.

\* 常木勝次: 邦産銀口蜂の一新種

\*\* Laboratoire de Biologie, Université de Fukui, Japon

antennaire. Mandibules bidentés à l'apex, dent supérieure (antérieure) est un peu plus grosse. Scape des antennes aussi long que les cinq articles basaux du funicule réunis et plus long que la moitié du funicule total; première article du funicule (pédicelle) plus gross et plus long que le deuxième qui est à peu près aussi long que large à l'apex, articles suivantes aussi longs que le deuxième, sauf le apical qui est long comme une fois  $2/3$  sa largeur basale et largement arrondie à l'extrémité (Fig. 3). Dessus du pronotum droit et large comme deux tiers de la largeur de la tête, ou aussi large que le bord antérieur du mesonotum, sa surface transversalement sub-carénée et assez élevée, sans trace de sillon longitudinal au milieu et simplement arrondie sur les côtés. Sillon entre le pronotum et le mesonotum très profond, à fond non fovéolé. Mesonotum assez convexe, le sillon longitudinal médian dans son tiers antérieur faible, non crénelé à la partie postérieure précédant le scutellum. Postscutellum creusé en avant en forme de la lune. Segment médiaire sans l'aire dorsale délimitée, sa partie basale transversalement crénelée et avec un sillon large, court et triangulaire au milieu qui ne atteignant pas la surface postérieure; celle-ci presque aplatie, avec une impression profonde et arrondie au centre, les carènes latérales remarquables seulement en arrière. Mesopleures avec l'aires épincémiales bien développées, délimitées par la carène fine, ni tubeerculés, ni carénés aux antérieurs de hanches II, sillon épincémial distinct, finement fovéolé. Abdomen normal, un peu moins large que le thorax. L'aire pygidiale (Fig. 4) de forme du triangle équilatéral, légèrement élevée longitudinalement au milieu et légèrement convexe à la base, non creusée à l'apex, ses bords latéraux marginés à chaque côté par une carène qui ne pas élevée comme ordinaire, mais saillante vers le côté. Conséquemment elle paraît plus faible vue d'en haut. Sa surface finement coriacée en entier et non ponctuée. L'aire vue de profile: Fig. 5. Pattes normales, tibias III un peu claviformes, fortement mais très séparément épineux sur la face externe.

Ponctuation du front supérieur très nette, médiocre, mais peu serrée, intervals entre les points presque deux fois plus large que les points, à vertex points un peu plus fines et plus espacés. Partie médiane du clypéus avec une dizaine de gros points espacés dont poussant les poils longs et argentés. Mesonotum ponctué comme le front supérieur, mais ponctuation un peu plus serrée, aux parties antérieures et postérieures points plus fines et assez denses, ceux de mesopleures et scutellum fines et épars. Segment médiaire lisse et brillant, avec un peu de points fines et espacés seulement à les parties latérales de la surface dorsale. Abdomen pratiquement imponctué, séparément couvert d'une pubescence fine, courte et blanchâtre. Sternites polies et brillantes sauf la partie postérieure de chaque segment où assez densément ponctuée et ornée des poils longs et blancs. Ailes transparentes, nervures sont d'un brun clair, stigma brune, plus foncée. La nervure récurrent rejoignant la nervure cubitale à peu près au  $2.5$  de la longueur de celle-ci. ♂, inconnu.

Type: ♀, Towada, Japon, 15. VIII. 1958, K. Tsuneki leg.

Cette espèce se distingue de tous les *Crossocerus* connus par la structure de son clypéus, ses antennes, son front supérieur, pronotum, sa aire dorsale et particulièrement par sa aire pygidiale. Le caractère du l'aire pygidiale de cette espèce n'est pas parfaitement s'accordé avec celui des espèces communes du sous-genre *Crossocerus*. La structure du front supérieur et du pronotum est aussi exceptionnelle. Il me semble que les caractères ci-dessus bien suggèrent que l'espèce appartienne au sous-genre nouveau. Mais je me réserve la détermination de ce problème jusqu'à ce qu'il me soit possible de examiner les caractères du male.