

QUELQUES ESPECÈS DES GUÊPES SOLITAIRES (HYMÉNOPTÈRES)  
RÉCOLTÉES EN FORMOSE PAR M. T. SHIRÔZU

Par KATSUJI TSUNEKI

Laboratoire de Biologie, l'Université de Fukui

Les trois espèces décrites ci-dessous m'ont été communiquées par M. le docteur T. SHIRÔZU (Fukuoka). Ils avaient été capturés par lui en Formose pendant son voyage pour recueillir les papillons. Des matériaux ne sont pas nombreux, mais très intéressants, incluant une espèce nouvelle des Crabro-niens et une race nouvelle du genre *Psen*.

Je tiens à remercier M. T. SHIRÔZU d'avoir mis ces spécimens à ma disposition et d'avoir donné la permission de retenir eux dans ma collection.

I. CHRYSIDIDAE

1. *Chrysis* (*Chrysis*) *fuscipennis* BRULLÉ, 1846

*Chrysis* (*Chrysis*) *fuscipennis* TSUNEKI, 1961, p. 376.

1 ♀, Urai-Agyoku, 12. VII. 1961, T. SHIRÔZU leg.

Remarque. La coloration de cet exemplaire représente un état intermédiaire entre la forme typique et la race *murasaki* qui est connue du Nord-Est Asiatique et qui a coloration très pourpre-violette. La partie médiane du mésonotum de cet exemplaire est bleu foncé et postérieurement presque noire. Aussi la partie centrale du 2<sup>e</sup> tergite et le 3<sup>e</sup> tergite entièrement bleu-violetts. Cette coloration est très voisine de celle des spécimens de Ryukyus (surtout de l'île de Amami-Oshima). Généralement les exemplaires de la Formose appartiennent à la forme typique, ayant la couleur vert-dorée, avec le reflet un peu bleuâtre.

Répartition: L'Asie orientale jusqu'au Japon Central et l'Asie méridionale jusqu'à la Syrie. L'espèce est aussi connue de l'Australie.

II. SPHECIDAE

(A) *Pemphredoninae*

2. *Psen* (*Psen*) *koreanus formosensis* subsp. nov.

*Psen koreanus* TSUNEKI appartient au groupe de *hakusanus* TSUNEKI (Japon), *elisabethae* LITH (Java) et *coriaceus* LITH (Philippines). Les espèces de ce groupe sont caractérisées par la forme du clypéus, des antennes et par la sculpture de l'aire pygidiale. *P. koreanus*, cependant, se distingue de l'espèce japonaise par la ponctuation de la tête et du thorax, et des deux dernières espèces du Sud-Est Asiatique par la manque de reflet bleu sur l'avant-corps et par la sculpture différente du segment médiaire et du 3<sup>e</sup> sternite abdominal.

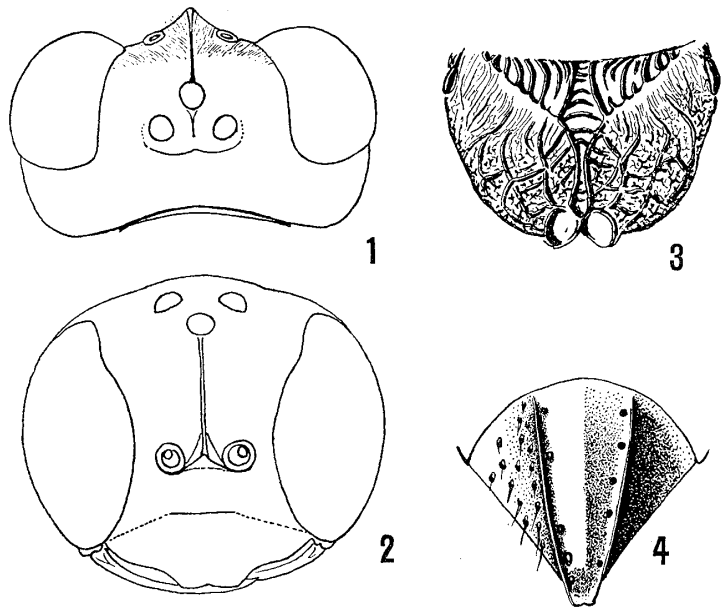
La sous-espèce nouvelle est séparée de la forme typique par le 3<sup>e</sup> article antennaire relativement plus long et la ponctuation sur le thorax moins forte (mais plus forte que chez *hakusanus*).

♀. Longueur 11.3 mm. Noir. Mandibules avant l'apex, tibias I et les nervures des ailes brun foncé. Tegulae brun fauve. Les tarsi I, II et III ferrugineux, très, pâles, l'apex de II un peu

foncé. Funicules des antennes plus ou moins brunâtres. Pubescence du clypéus argentée, celle des tarsi un peu brun-jaunâtre. Tête vue d'en haut: Fig. 1, distance oculocellaire aussi longue que la distance postocellaire; un sillon longitudinal médian entre les ocelles postérieurs fine, mais très net, le triangle ocellaire parcouru postérieurement par un sillon transversal, immédiatement derrière de celui-ci la surface enlevée et légèrement convexe. Tête vue par devant: Fig. 2. Carène partante de l'ocelle antérieur bien nette sur le front, atteignant au sommet de triangle interantennaire, assez gros. Clypéus au lobe médian un peu soulevé apicalement, avec une légère carène médiane à la base, son bord antérieur un peu proéminent, avec une large échancrure médiane. Mandibules bifides à l'apex, non élargies particulièrement. Le 3<sup>e</sup> article antennaire trois fois plus long que large à l'extrémité et 3/2 fois plus long que le 4<sup>e</sup> qui est deux fois plus long que large; les suivants, jusqu'à l'avant-dernier, progressivement plus courts. Sillon séparant le mésonotum du scutellum traversé par 9-10 carénules longitudinales. Mésosternum avec la carène acetabulaire court, non atteignant jusqu'à la carène épincémiale, l'aire épincémiale inférieurement bordée indistinctement par une carène très obtuse, sillon subpleural très net jusqu'à la fossette précoxale.

Pattes très normales. Aux ailes antérieures les deux nervures récurrentes aboutissent dans la 2<sup>e</sup> cellule cubitale (à l'aile gauche la 2<sup>e</sup> nervure interstitielle). Tibias III avec une série longitudinale des épines courtes. Pétiole de l'abdomen à peu près aussi long que le fémur III et cinq fois plus long que large au milieu. L'aire pygidiale: Fig. 4. Le 6<sup>e</sup> sternite avec une légère carène médiane.

Ponctuation du vertex fine (mais un peu plus grosse que chez *P. haku-sanus* et plus fine que chez *koreanus*) et espacée, au front supérieur assez serrée, au clypéus forte et dense. Bord antérieur de clypéus transversalement et très finement striolé, les strioles ne sont appréciables que sous



Figs. 1-4. *Psen (Psen) koreanus formosensis* subsp. nov. (♀)  
1, Tête vue de dessus. 2, Tête vue de face. 3, Sculpture de segment médiane. 4, Aire pygidiale.

le grandissement de 30 fois. La ponctuation du mésonotum plus forte et plus dense que celle de la tête (mais moins forte que chez *koreanus*), les espaces étant par endroits plus petits, à d'autres plus grands que les points, à la partie centrale les points un peu plus gros et plus espacés. Le scutellum semblablement, mais très séparément ponctué, avec deux larges espaces symétriques impondus. L'aire dorsal du segment médiane (Fig. 3) avec quelques fortes stries longitudinales, l'espace entre les deux stries médianes traversé par 5-6 carénules transversales. Le reste du segment est finement et obliquement strié le long de la légère élévation formante le bord postérieur de l'aire

dorsale, et très fortement réticulé en arrière. La surface entre les carènes de cette partie plus finement, un peu faiblement et assez irrégulièrement coriacée-réticulée. Mésopleures très finement et assez séparément ponctuées et longitudinalement striées avant le bord postérieur. La ponctuation des côtés du segment médiaire très fine et assez éparse. Pétiole du abdomen lisse et brillant, chaque côté duquel montre deux fortes carènes longitudinales. Des tergites suivants finement ponctués, les points assez épars. L'aire pygidiale (Fig. 4) brillante et très finement coriacée vers l'extrémité, avec 5-6 gros points le long des carènes latérales. Côtés du segment grossièrement et un peu irrégulièrement ponctués. Le 1<sup>er</sup> sternite lisse, 2<sup>e</sup> demi-opaque, avec quelques points un peu gros et espacés, 3<sup>e</sup>-5<sup>e</sup> aussi demi-mats et assez densément ponctués en arrière. La ponctuation sur le 6<sup>e</sup> sternite irrégulière en forme et en grosseur, avec quelques très gros points espacés.

♂ : Inconnu.

Holotype: ♀, Urai-Agyoku, 11, VI. 1961, T. SHIRÔZU leg.

#### (B) *Crabroninae*

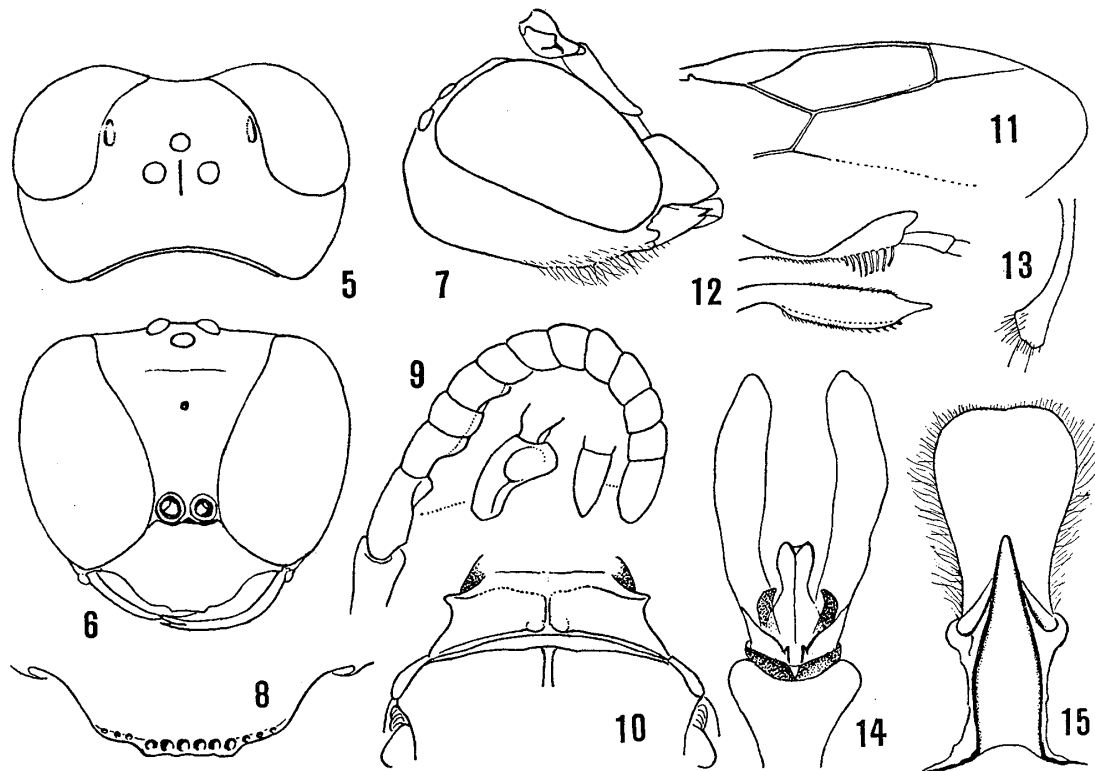
#### 3. *Rhopalum* (*Latrorhopalum*) *shirozui* sp. nov.

Cinq espèces de *Rhopalum* appartenant au sous-genre *Latrorhopalum* TSUNEKI ont été connues jusqu'à présent: *latronum* KOHL du Japon, *laticorne* TSUNEKI de la Corée et l'île de Saghaline (TSUNEKI, K. 1952), *iridescens* TURNER du Cachemire, *petiolatum* NURSE du Punjab et *expeditionis* LECLERCQ du Thibet (LECLERCQ, J. 1955).

L'espèce nouvelle décrite ci-après représente le 6<sup>e</sup> Crabronien du groupe. Elle se distingue facilement des espèces mentionnés ci-dessus par les caractères du pronotum et des antennes. A la comparaison des modifications des antennes et des pattes elle peut être considérée comme intermédiaire, sous le rapport de la évolution, entre les espèces du Nord-Est Asiatique et celles d'Asie Centrale.

♀. Longueur 8.7 mm. Noir. Sont d'un jaune frais: Les 1<sup>er</sup> articles antennaires sauf la face supérieure, les angles huméraux et une tache à l'apex sur la face extérieure des tibias I. Les funicules en dessous jusqu'à l'article avant-dernier et au dessus des articles 8-11 brun très fauve. Mandibules sauf l'apex, les tegulae extérieurement, les genoux, les tibias I et les article 1, 4 et 5 des tarsi I ferrugineux: le reste des tarsi I blanc. L'apex des tibias III aussi un peu brunâtre. Les ailes un peu ferrugineuses, nervures noires. Pubescence sur le clypéus argentée, avec un peu de reflet doré; celle des tempes, mésopleures, mésosternum, segment médiaire en arrière et des tibias III intérieurement grise, un peu jaunâtre. Pronotum est couvert d'une pubescence très courte, délicate, veloutée, dorée sous certains angles.

Tête vue de dessus: Fig. 5, la proportion entre OOD et POD étant 7: 5, fossettes supra-orbitales bien imprimées, sillon entre les ocelles postérieurs fine, mais très net. Carène occipitale, médiocre, graduellement aboutit à l'extrémité sous la tête, n'atteignant pas la carène buccale. Tête vue de face: Fig. 6. Front fortement convergé vers le clypéus, espaces oculo-antennaire et interantennaire entièrement nuls. Clypéus assez remarquablement convexe, surtout à la base (Fig. 7, vu de profil), son bord antérieur: Fig. 8. Les antennes comparativement épaisses, les articles 2, 3 et 4 assez modifiés, 5 aussi légèrement creusé au dessous à la base (Fig. 9). Le dernier article un peu dilaté, arrondi à l'apex vu d'en haut, mais cuneiforme vu de profil. Pronotum bien développé, les angles antéro-latéraux sont étirés vers les côtés en fortes dents, très nettes (Fig. 10). La surface du seg-



Figs. 5-15. *Rhopalum (Latrorhopalum) shirozui* sp. nov. (♂)  
 5, Tête vue d'en haut. 6, Id., vue par devant. 7, Id., vue de profil. 8, Clypéus.  
 9, Antenne. 10, Pronotum et mésonotum. 11, Cellule radiale de l'aile antérieure.  
 12, Métatarse I vu de profil et d'en haut. 13, Métatarse II, vu de profil. 14,  
 Genitalia. 15, 8<sup>e</sup> sternite abdominal.

ment légèrement convexe en dessus et finement et longitudinalement creusé au milieu par un sillon assez net, à chaque côté de celui-ci présentant en arrière un petit tubercule peu distinct. A la partie antérieure le pronotum incliné verticalement, et en arrière il est délimité par une dépression transversale, bien nette. Carène au bord postérieur très médiocre. Mésonotum légèrement convexe, deux lignes scutales médianes fines, parallèles et très brillantes. Les fossettes axillaires situées au bouts de sillon scuto-scutellal qui est très étroit et non fovéolé sont très grosses, plus grosses et plus remarquables que chez *R. latronum* du Japon. Segment médiaire avec un sillon longitudinal médian très étroit, mais assez net, en arrière le sillon devenant profond. Sillon épincémial faiblement et irrégulièrement crénelé. Les carénules dans la suture pleuro-propodeale régulières et nettes. Cellule radiale de l'aile antérieure comme chez *latronum* (Fig. 11). Métatarse I incurvé, aplati à la base et compliqué vers l'apex, avec une série des poils longs et épars au bord ventro-intérieur de la moitié apicale (Fig. 12). Dessous du métatarse II épaissi au tiers apical (Fig. 13). Les métatarses II et III respectivement aussi longs, I plus long, que les trois articles suivants réunis. Tibias III claviformes, avec quelques épines courtes à la surface extérieure. Le plus long de ses éperons à peu près aussi long que la moitié du métatarse. Pétiole du abdomen très long et très étroit, sa longueur un peu dépasse celle des hanche, trochanter et fémur des pattes III réunis; il

devient épais postérieurement et claviforme vers l'apex; ses stigmates situés un peu avant le milieu de sa longueur. Genitalia: Fig. 14. Paramères à peu près deux fois aussi longues que le sagitta. Le 8e sternite: Fig. 15.

Corps entièrement demi-mat, la face, le petiole et les pattes un peu brillants. Mésonotum très faiblement crénelé en arrière avant le sillon scuto-scutellal. L'aire dorsale du segment médiaire large et courte, fortement striée par quelques côtes longitudinales. Le sillon longitudinal médian non fovéolé. La surface aux côtés du sillon très finement, délicatement striolée, les strioles obliques en avant et transversales en arrière. La partie postérieure du segment assez grossièrement et irrégulièrement rugueuse-réticulée. Cette sculpture est plutôt exceptionnelle aux espèces du genre *Rhopalum*.

♀. Inconnue.

Holotype: ♂, Keitô, 27. VI. 1961, T. SHIRÔZU leg.

#### Travaux cités

- LECLERCQ, J. 1956. *Rhopalum (Latrorhopalum) expeditionis*, Crabronien nouveau du Thibet. Bull. Ann. Soc. Entom. Belg., 91 (7-8), pp. 196-198.
- LITH, J. P. VAN. 1959. Contribution to the knowledge of the Indo-Australian Pseninae (Hymenoptera, Sphecidae). Zool. Verh. (Leiden), No. 39, pp. 1-69.
- TSUNEKI, K. 1952. The genus *Rhopalum* KIRBY (1829) of Japan, Korea, Saghalien and the Kuriles, with a suggested reclassification of the subgenera and descriptions of four new species (Hym. Sphec. Crabroninae). Jour. Fac. Sci., Hokkaido Univ., Ser. VI, Zool., 11 (1), pp. 110-135.
- 1959. Contributions to the knowledge of the Cleptinae and Pseninae faunas of Japan and Korea. Mem. Fac. Lib. Arts, Fukui Univ., Ser. II, Nat. Sci., No. 9. pp. 1-78.
- 1961. Chrysididae (Hymenoptera) collected by the Osaka City University Biological Expedition to Southeast Asia 1957-58. Nature and Life in Southeast Asia, I, pp. 367-382.

#### 摘 要

白水 隆博士の送付された3頭の蜂類を検した結果をここに記録した。これらのうち1頭は *Psen* 属の新亜種であり、1頭はホソギングチバチ属の新種であった。

1. クロバネセイボウ *Chrysis (Chrysis) fuscipennis* BRULLÉ. ♀.

原種は金緑色の青蜂であり、日本本土の亜種 *murasaki* は濃紫色である。標本は両者の中間状を呈し、琉球産のものに近い。台湾産のものは多くは原種に属する。

2. タイワンプセンバチ *Psen (Psen) koreanus formosensis* subsp. nov. ♀. (付図1-4)

チヨウセンバチの亜種であるが、第3触角節が長幅比でやや大である点(=より長い)、胸部の点刻がより小である点で区別できる。本土産のハクサンバチ *Psen hakusanus* TSUNEKI にも類似するが、本亜種では点刻が遙かに粗大である点で異なる。なお、比島産の *Psen coriaceus* LITH, ジャバ産の *Psen elisabethae* LITH (両者は亜種関係のようである)にも近似するが、体に青味を欠くことによって容易に区別でき、点刻・中節の彫刻も異なる。

3. シロウズギングチ *Rhopalum (Latrorhopalum) shirozui* sp. nov. ♂. (付図5-15)

ホソギングチ属の中で、クロホソギングチ亜属は外部生殖器の構造・体に光沢を欠くこと、額域が明瞭であること、腹柄が後転・腿節の和より長いこと等の特徴で明らかな自然群をなすものであり、アジアの特産群である

従来インド(高地)・チベット・日本・朝鮮・樺太から計5種が知られていた。台湾(溪頭<sup>キイトウ</sup>, 約1150m)から6番目の種類が発見されたことは興味深い。

本種は前胸前側角が歯状に突出している点で、極めて容易に全ての既知種から区別できるが、また頭楯・触角・前中肢の第1跗節・第8腹面節等にも顕著な特徴がある。触角節および脚の変形度からみると、本種は日本および朝鮮の2種より進化の度がやや低く、インドのものより高いことが結論される。

ギングチバチには日本列島とヒマラヤ地方とに共通するもので、しかも他地方にその類を見ない亜属が幾つかあるが、台湾は調査不十分のため何も分っていなかった。今回白水博士の採集品により、台湾がその1グループに関連して浮び上がったことは、大いに意義あることである。