

生物研究

第 XV 卷 第 1·2 号

1971

THE LIFE STUDY

Vol. XV, Nos. 1-2

April 25, 1971

FUKUI, JAPAN

目 次

報 文

キスケジガバチモドキの習性	南 部 敏 明 … (1)
邦産エナシエンモンバチの再検, 付, 3新種の記載(独文)	常 木 勝 次 … (8)
岐阜市金華山産ジガバチモドキの1新種(独文)	常 木 勝 次 … (16)
福井県内蜂類分布資料	羽 田 義 任 … (19)
石川県のチョウに関する新資料	武 藤 明 … (20)
キンイロコオロギバチおよびリュキユウコオロギバチの産果習性	奥 村 忠 男 … (22)
キンイロコオロギバチの終令幼虫の記載	飯 田 忠 嗣 … (26)
アナバチ科数種の新産地	伊 丹 英 雄 … (27)
台湾で採集したアナバチ科目録	羽 田 義 任 … (29)
愛知県のアナバチ科およびセイボウ科	山 田 晴 昭 … (34)
日本のホソカタムシ科(1)	佐 々 治 寛 之 … (37)
日本産ホソカタムシ科の1新種(英文)	佐 々 治 寛 之 … (43)

短 報

ホシツヤセイボウの宿主の記録	南 部 敏 明 … (7)
日本のキスジツチスガリは一新亜種	常 木 勝 次 … (18)
イラガセイボウ鯖江の王山に生息する	奥 村 忠 男 … (27)
ムネツヤセイボウの宿主	南 部 敏 明 … (33)

研究手引

蜂類研究手引 (27) (7) エナシエンモンバチ属	常 木 勝 次 … (46)
----------------------------------	----------------

追 悼

矢野宗幹先生(御略歴、報文リスト、矢野先生と私)	常 木 勝 次 … (50)
--------------------------------	----------------

CONTENTS

Nambu, T. Biology of <i>Trypoxylon responsum hatogayuum</i> Tsuneki in Saitama Prefecture, Japan (Hym., Sphecidae)	1
Tsuneki, K. Revision der <i>Spilomena</i> -Arten Japans, mit den Beschreibungen von drei neuen Arten (Hym., Sphecidae)	8
Tsuneki, K. Eine neue Art von <i>Trypoxylon</i> aus Kinkadzan, Japan (Hym., Sphecidae)	16
Tsuneki, K. <i>Cerceris arenaria yanoi</i> sp. nov.	18
Haneda, Y. On some little known Sphecid-wasps in Fukui Prefecture	19
Taketoh, A. Notes on the butterflies of Ishikawa Prefecture	20
Okumura, T. Biology of <i>Liris aurulentata</i> F. and <i>L. deplanata binghami</i> Tsun. observed on the Island of Amami-Oshima, the Ryukyus	22
Iida, T. Description of the larva of <i>Liris deplanata binghami</i> Tsun.	26
Itami, H. New locality data on some uncommon Sphecid-wasps in Japan.	27
Haneda, Y. Sphecidae collected in Formosa in 1970.	29
Yamada, H. Fauna of Sphecidae and Chrysididae of Aichi Prefecture.	34
Sasaji, H. Tentative synopsis of the Japanese Colydiidae and Cerylonidae.	37
Sasaji, H. Description of a new <i>Cicones</i> -species in Japan (Col., Colydiidae).	43
Tsuneki, K. A guide to the study of the Japanese Hymenoptera (27), (7) Genus <i>Spilomena</i> Shuckard	44

- Goureau, 1856. Observations détachées pour servir à l'histoire de quelques Insectes. (Note sur *Spilomena troglodytes*). Ann. Soc. entom. France, Bull. p. 108-109.
- Gussakovskij, V.V. 1952. Neue und wenig bekannte Arten von Psammocharidae und Sphecidae Westtadjikistans. Trav. zool. Inst. Acad. Sci. USSR, X, ref. 217-219 (russisch).
- Kennedy, A. 1838. Observations upon the economy of several species of Hymenoptera found in a garden at Clapton. London and Edinburgh Philos. Mag., 1838, 12: 14-18.
- Tsuneki, K. 1956. The occurrence of the genus *Spilomena* Shuckard in Japan, with descriptions of two new species (Hymenoptera, Sphecidae), Kontyu, 24: 73-76.
- 1970. Gleanings on the bionomics of the East Asiatic non-social wasps (Hymenoptera). V. Some species of Pemphredoninae. Etizenia, 42: ref. p. 16.
- Valkeila, E. 1957. Mitteilungen über die nordeuropäischen *Spilomena*-Arten (Hym., Sphecidae). Ann. Ent. Fenn., 23 (4): 163-178.

Eine Neue Art von *Trypoxylon* aus Kinkadzan, Japan

Von K. TSUNEKI

Trypoxylon kinkadzanense sp. nov.

(ヤマダジガバチモドキ)

特徴。♂, 体長 4.5mm, ケシジガバチモドキに酷似するが, 頭楯先端の形の異なること (Fig. 2), 頭頂における眼間距離と頭楯基部におけるそれとの比が, より大きいこと (約 2 : 1, ケシでは 1.3~1.5 : 1), 頭楯前縁と触角第 1, 第 2 節が赤黄のこと, 前, 中脚のほとんど全部が淡黄色のことで区別できる。なお, 触角はやや, より短大 (Fig. 3) であり, 外部生殖器も多少異なる (Figs. 6, 7; Figs. 8, 9 と比較せよ)。

Diese Art (♂) ist dem *T. clavicorum exiguum* m. täuschend ähnlich, weicht aber von ihm an den folgenden Merkmalen ab:

(1) Kopfschildvorderrand in der Mitte nicht eingeschnitten, nur stumpf dreieckig vorgezogen und an beiden Seiten mit je einem kleinen Zähnchen begleitet (Abb. 2).

(2) Der kleinste Netzaugenabstand an der Basis des Clypeus relativ schmaler, er ist nur halb so gross als derselbe am Scheitel (Abb. 2, beim *clavicorum exiguum* 2/3 bis 3/4 so gross).

(3) Fühler etwas kürzer und robuster (Abb. 3).

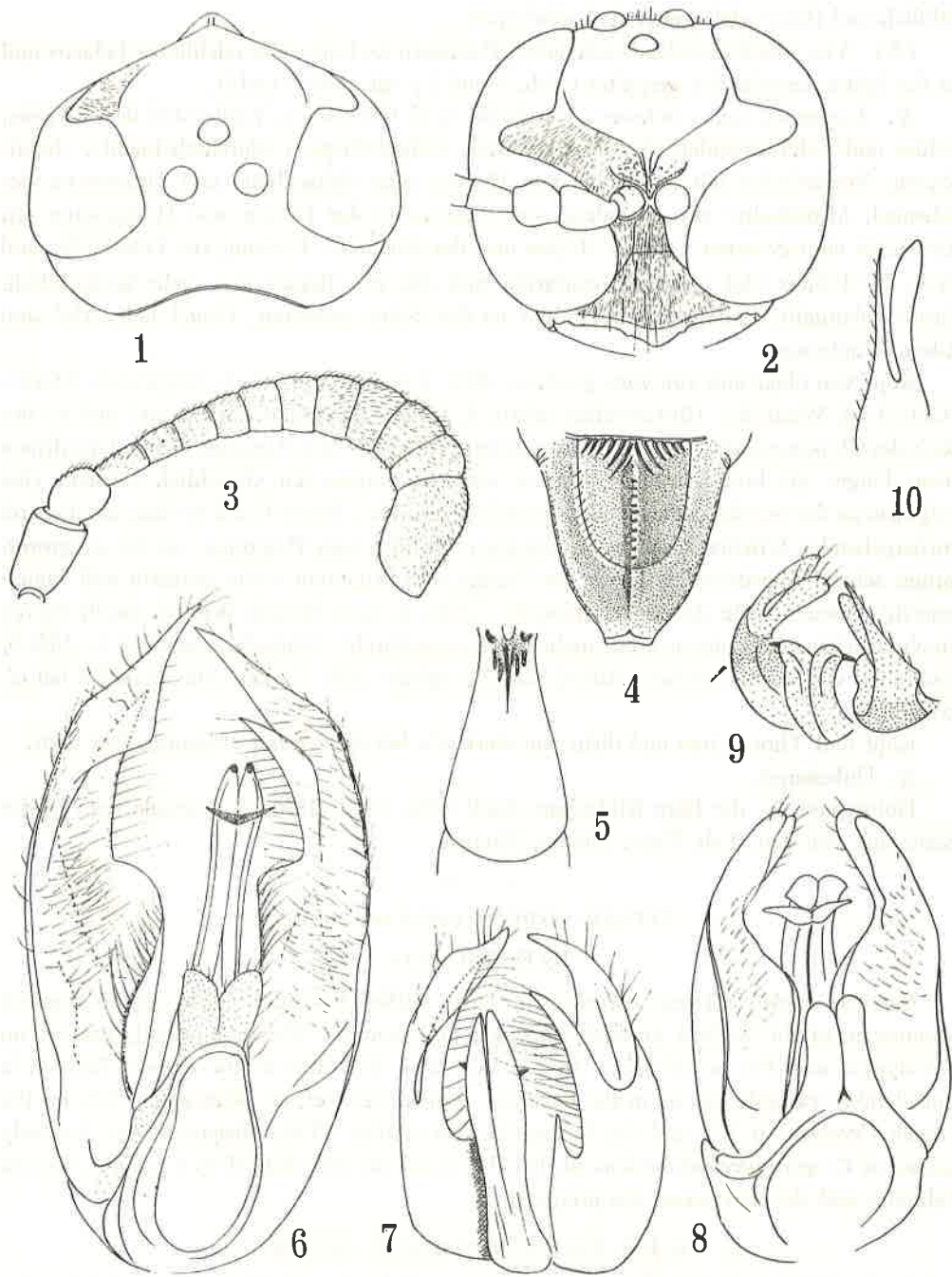
(4) Fühlerglied 1 ganz, 2 unten hell rostgelb, Schulterbeulen hellbraun, hinten

Erklärung der Abbildungen 1-10

Abb. 1-7: *Trypoxylon kinkadzanense* sp. nov., ♂.

8-10: *T. clavicorum exiguum* Tsuneki. ♂.

1, Kopf von oben gesehen. 2, Kopf von vorn gesehen. 3, Fühler. 4, Mittelsegment. 5, erstes Hinterleibssegment. 6 und 8, Genitalien von unten gesehen. 7, ditto von oben, etwas von der Seite gesehen. 9, Genitalien von der Spitze gesehen. 10, Paramere.



gelblich und Beine viel breiter hell gezeichnet.

(5) Von Genitalien Penis schlanker, Paramere an Innenseite reichlicher behaart und an der Spitze verschieden gespalten (Abb. 6 und 7; vgl. Abb. 8 und 9).

♂. Länge 4.5 mm. Schwarz. Rostfarbig sind Oberkiefer, Vorderrand des Clypeus, Fühler und Schulterbeulen wie oben erwähnt, Flügelschuppen (durchscheinend), -basalplatten, Vorderbeine mit Ausnahme von Hüften (nur Spitze hell) und Hinterseite der Schenkel, Mittelbeine mit Ausnahme von Basalhälfte der Hüften und Hinterbeine mit Ausnahme vom grössten Teil der Hüften und der Schenkel. Färbung von Oberkiefer und Teile der Fühler viel mehr orangefarbig und die von Beinen viel mehr hellgelblich. Taster ockergelb, Endglieder der Fühler an der Spitze gebräunt, Flügel hell, Mal und Adern lehmfarben.

Kopf von oben und von vorn gesehen: Abb. 1 und 2 (wie bei *cl. exiguum*), OOD : POD = 3 : 6, Weite des Hinterocellus relativ 5, Interoculardistanz am Scheitel und an der Basis des Clypeus relativ 20 : 11, Clypeusvorderrand wie in Abb. 2 gezeigt, Supraclypealraum etwas länger als breit. Fühler: Abb. 3, nach der Spitze hin allmählich verdickt (bei *exiguum* an der mittleren Partie etwas plötzlich verdickt), letztes Glied so lang als die drei vorhergehenden Glieder zusammen genommen. Collare vom Pronotum wie bei *exiguum*, mitten schmal quergefurcht, hinter der Furche das Pronotum völlig entfärbt und lamellenartig. Dorsalansicht des Mittelsegmentes: Abb. 4. Area dorsalis deutlich durch seichte Furche markiert und mitten breit, nicht tief längsgefurcht. Hinterleibssegment 1: Abb. 5, Genitalien von unten gesehen: Abb. 6, von der Spitze: Abb. 7 (vgl. Abb. 8 und 9 bei *cl. exiguum*).

Kopf und Thorax fein und dicht punktiert wie bei *clavicerum exiguum*, fast matt.

♀. Unbekannt.

Holotypus: ♂, der Berg Kinkadzan, Stadt Gifu, 2. VII. 1970, H. Yamada leg., in der Sammlung von Ent. Lab. Univ. Meidjo, Nagoya.

Cerceris arenaria yanoi ssp. nov.

By K. TSUNEKI

Cerceris arenaria Linné occurring in Japan differs from the typical race in that the punctuation of the body is markedly stronger and coarser. This is especially marked on the clypeus and the mesothorax. In our race also the form of the clypeal lamella is considerably variable just as in the European typical race (cf. de Beaumont, 1950, on the French *Cerceris*, p. 57) and the biology is also similar. This subspecies was formerly known as *C. quinquedactyla* Ashmead, but the name was preoccupied by *C. quinquedactyla* Fabricius and the new name was proposed.

日本のキスジツチスガリは一新亜種

日本のものは欧州の原種と体の構造・色彩においてよく一致するが、点刻がはるかに粗大である点で容易に区別でき、1地理的変異を現わすことは明らかなので、上記のように亜種名(矢野宗幹先生に因む)を付した。点刻の差は頭楯で特に顕著で、原種(特に♀)では一般に微小でほとんど平滑に近いものである。中胸背、中胸側では頭楯に次ぐ。(常木)