

1953 g

**HYMÉNOPTÈRES RÉCOLTÉS  
PAR UNE MISSION SUISSE AU MAROC (1947)**

**SPHECIDAE 2**

par Jacques DE BEAUMONT  
*Musée zoologique de Lausanne*

---

Des indications générales sur le voyage et sur les localités visitées ont été données dans l'introduction à la série de travaux consacrés aux Hyménoptères récoltés par la mission (DE BEAUMONT 1951). Les insectes faisant l'objet de cette étude sont conservés dans ma collection (en particulier les typés des espèces nouvelles) et dans celle de M. R.-M. NAEF, à Thoune.

Genre SPHECIUS Dahlbom

Pour les espèces de ce genre, voir : ROTH (1950).

**Sphecius intermedius** Handl.

Port-Lyautey, El Moudzine 20-25/V, 3 ♂♂ ; Ifrane 23-27/VI, 1 ♂ 1 ♀ ; Beni Mellal 21/VI, 1 ♂.

*Distribution géographique.* — Maroc et Algérie, surtout dans la région méditerranéenne.

**Sphecius schulthessi** Roth.

Midelt 29-30/V, 1 ♂ ; Midelt à Ksar es Souk 1/VI, 1 ♂ ; Imiter 6/VI, 1 ♀ ; Boumalne 7/VI, 1 ♀.

*Distribution géographique.* — Du Maroc à la Tunisie, sud de la région méditerranéenne et région saharienne.

Genre GORYTES Latr.

Le genre *Gorytes* est conservé ici au sens large que lui donnait HANDBLIRSCH, avec les noms de sous-genres admis par les auteurs européens.

**Gorytes (Ammatomus) mesostenus** Handl.

Marrakech 11-17/V, 2 ♀♀ ; Amismiz 16/VI, 1 ♀.

HANDLIRSCH a tout d'abord décrit cette espèce d'après un ♂ d'Égypte, que j'ai sous les yeux (coll. MARQUET) ; plus tard, il a décrit de Biskra un *G. rhopalocerus* ♂ et ♀, et finalement (1898) la ♀ de *mesostenus* d'Égypte. Les seules différences qu'il signale entre ces deux espèces : extension plus ou moins grande de la couleur jaune sur le thorax, coloration noire ou ferrugineuse des parties foncées des pattes, m'ont paru très variables ; je pense donc qu'il faut considérer *rhopalocerus* comme synonyme de *mesostenus*, ou tout au plus comme sous-espèce.

Ces 3 ♀♀ du Maroc ont les zones foncées des pattes en grande partie ferrugineuses ; elles ont, sur les côtés du mésonotum, une tache jaune en avant et une en arrière ; le scutellum est noir chez l'une, taché de jaune chez les autres.

*Distribution géographique.* — De l'Égypte au Maroc ; Palestine.

**Gorytes (Hoplisoïdes) punctatus** Kirschb.

Immouzer 28/VI, 1 ♂ ; Ifrane 23-27/VI, 39 ♂♂ 2 ♀ ; Marrakech 11-17/V, 1 ♂ ; Asni 17/V, 18/VI, 1 ♂ 1 ♀ ; Midelt à Ksar es Souk 1/VI, 1 ♂.

Ces individus sont très semblables à ceux d'Europe ; les ♀♀ ont cependant la face inférieure du funicule d'un ferrugineux foncé ; pattes à couleur jaune développée, à couleur ferrugineuse restreinte. Des bandes jaunes sur les tergites 1-4 ; propodéum noir. L'individu d'Ifrane signalé par NADIG (1933) sous le nom de *latifrons* est en réalité un *punctatus*.

*Distribution géographique.* — Afrique du N.W., dans la région méditerranéenne ; Europe S., Asie occ.

**Gorytes (Hoplisoïdes) quedenfeldti** Handl.

Port-Lyautey, El Moudzine 20-25/V, 3 ♂♂ 2 ♀♀ ; Tafraout 1/V, 1 ♀ ; Midelt 30/V, 3 ♀♀.

*Distribution géographique.* — Maroc et Algérie.

**Gorytes (Hoplisoïdes) gazagnairei maroccanus** Dusmet (1925).

Port-Lyautey, El Moudzine 20-25/V, 1 ♂ 1 ♀.

Ces individus correspondent très exactement à la description de *G. maroccanus* Dusmet ; d'autre part, ils sont morphologiquement identiques à *gazagnairei* Handl. et n'en représentent qu'une sous-espèce, caractérisée par le développement de la couleur ferrugineuse sur le corps.

*Distribution géographique.* — Décrit de Rabat, ; la forme typique se rencontre de l'Algérie à la Cyrénaïque, surtout dans la région méditerranéenne.



**Gorytes (Harpactus) mundus** Beaum. (1950).

Ijoukak 9/V, 1 ♀.

*Distribution géographique.* — Décrit d'Algérie : Maison Carrée et Aflou ; j'ai vu depuis lors des exemplaires de Tlemcen, Djidjelli, Nemours.

**Gorytes (Harpactus) ifranensis** Nadig (1933).

Marrakech 11-17/V, 3 ♂♂ 18 ♀♀.

Les ♀♀ sont morphologiquement identiques au type, que j'ai pu examiner. Elles s'en distinguent par la coloration rouge plus étendue sur les pattes : fémurs en général entièrement ferrugineux, hanches et trochanters en grande partie de cette couleur. Chez toutes les ♀♀, la bande blanche du collare est ininterrompue et le funicule est clair en-dessous sur toute sa longueur.

Le ♂ ressemble à la ♀ ; son 2<sup>e</sup> segment est en partie noir ; les dessins clairs sont d'un jaune franc ; le 1<sup>er</sup> tergite montre 2 petites taches latérales près de son bord postérieur ; le 2<sup>e</sup> tergite est taché comme chez la ♀ ; le 5<sup>e</sup> tergite est noir.

*Distribution géographique.* — Décrit d'après une ♀ d'Ifrane ; retrouvé à Laghouat ; une sous-espèce habite l'Europe méridionale.

**Gorytes (Harpactus) formosus** Jur.

Port-Lyautey, El Moudzine 25/V, 1 ♀ ; Tafraout 30/IV-1/V, 1 ♂ 1 ♀.

Ces spécimens montrent les caractères qui distinguent *formosus* Jur. de *lævis* Latr : sculpture relativement forte du propodéum et présence de 2 taches blanches au 1<sup>er</sup> tergite. Ceux de Tafraout ont les faces dorsales et latérales du thorax rouges, le propodéum noir, les pattes 2 et 3 en grande partie noires, la partie postérieure de la tête de la ♀ rouge. La ♀ de Port-Lyautey à la tête, le thorax, le propodéum (à l'exception d'une ligne médiane noire sur l'aire dorsale) et les pattes rouges.

**Gorytes (Harpactus) pyrrhobasis** Morice (1911).

Marrakech 17/V, 1 ♀ ; Tafraout 30/IV. 2 ♂♂ 6 ♀♀ ; Goulimine 4-6/V, 5 ♂♂.

Par leur coloration, ces individus correspondent très bien à la forme que MORICE a décrite, d'après un ♂ et une ♀ de Biskra, sous le nom de *lævis* var. *pyrrhobasis*. Morphologiquement, ils se distinguent cependant assez nettement des *lævis* Latr. d'Europe. Par contre, ils me semblent très proches de l'espèce décrite de Moravie par SNOFLAK (1943) sous le nom de *moravicus* et l'on pourrait fort bien admettre que ce sont là deux sous-espèces ; à son tour, *moravicus* n'est peut-être qu'une forme de *pulchellus* de l'Italie méridionale.

*Distribution géographique.* — Décrit de Biskra ; j'ai vu encore des spécimens marocains des localités suivantes : Azemmour, Asni, Agadir, Agdz.

**Gorytes (Harpactus) escaleraei** Turner (1912).

Agadir 12/VI, 1 ♀.

Cet insecte, noir et blanc, est d'une coloration très frappante, surtout chez l'animal vivant. Voici une brève description de la coloration du ♂, d'après un exemplaire de Casablanca qu'a bien voulu me communiquer M. P.-M.-F. VERHOEFF. Sont blancs chez ce sexe : le clypéus, le scutellum, une partie du postscutellum, une grande tache aux mésopleures (comme chez la ♀), une petite tache sur le haut des métapleures, 2 grandes taches sur le 2<sup>e</sup> tergite (non réunies en arrière), le 5<sup>e</sup> tergite, de petites taches aux angles postérieurs du 2<sup>e</sup> sternite, une strie à la face externe des tibias 1 (n'atteignant pas l'extrémité), une petite tache à la base des tibias 2 et 3, une petite tache aux hanches 2 ; funicules en partie d'un ferrugineux obscur.

*Distribution géographique.* — Décrit de Mogador.

**Gorytes (Harpactus) funereus** Giner (1945).

Tiznit, Oued Massa 27/IV, 1 ♂.

J'ai comparé ce spécimen avec le type de GINER ; la description que donne ce dernier de la coloration est incomplète. Sur le type comme chez mon exemplaire, les côtés du clypéus sont blancs, le collare est jaunâtre, il existe une tache blanche à l'extrémité des fémurs 1 et 2 et tout le 1<sup>er</sup> tergite, ainsi que la partie postérieure du 2<sup>e</sup>, sont d'un ferrugineux assez sombre. Un autre exemplaire étudié, de Casablanca (P.-M.-F. VERHOEFF leg.), est plus foncé : le collare et les tubercules huméraux sont noirs ; il n'y a pas de couleur ferrugineuse sur les tergites ; les pattes sont plus foncées, avec les tibias 2 et 3 en grande partie noirâtres.

Ce qui caractérise avant tout cette espèce, c'est l'absence quasi complète de macroponctuation sur le front, le mésonotum et les deux premiers tergites ; d'autre part, chez les individus frais (le type est très usé), le mésonotum et tous les tergites abdominaux sont recouverts d'une dense et fine pubescence, de la couleur des téguments, qui cache presque complètement ces téguments ; sur les mésopleures et les côtés du propodéum, une pubescence argentée, un peu plus longue, cache aussi la sculpture.

*Distribution géographique.* — Décrit du Sahara espagnol : Saguia el Hamra et Rio de Oro.

**Gorytes (Harpactus) arenarum** n. sp.

Agadir 9-13/VI, 2 ♀♀ ; Tiznit, Sidi Moussa 3/V, 1 ♂ 2 ♀♀ (dont la



♀ Type) ; j'ai étudié également 5 ♂♂ et 4 ♀♀ d'Agadir 23-28/V 50 (P.-M.-F. VERHOEFF leg.).

#### Coloration.

Espèce noire, tachée de blanc jaunâtre et de ferrugineux jaunâtre (que je nommerai simplement blanc et ferrugineux) ; les dessins blancs étant plus ou moins bordés de ferrugineux, sont moins nettement limités que chez la plupart des autres espèces du sous-genre.

♀. Mandibules ferrugineuses, à pointe plus foncée ; sont blancs sur la tête : le labre, le bord antérieur et les côtés du clypéus, l'écusson frontal, des stries orbitaires, large dans le bas où elles remplissent l'espace entre l'antenne et l'œil ; partie centrale du clypéus noire ou plus ou moins ferrugineuse ; bord interne des yeux, en-dessus des stries blanches et une tache au bord postérieur des yeux, ferrugineux ; face inférieure du scape jaune, celle du funicule d'un ferrugineux obscur. Sont blancs sur le thorax : une bande au collare, le scutellum et une tache sur le haut des mésopleures ; sont ferrugineux : généralement une partie des tubercules huméraux, les tegulæ, une tache aux angles postérieurs du mésonotum, parfois prolongée en avant, souvent une tache aux métapleures ; postscutellum variant du noir au jaunâtre ; de grandes taches au propodéum, variant du jaunâtre au ferrugineux. Sont blanches sur l'abdomen : 2 taches au bord postérieur du 1<sup>er</sup> tergite, une bande à l'extrémité du 2<sup>e</sup>, étroite au milieu, brusquement élargie sur les côtés, une large bande à l'extrémité du 5<sup>e</sup> tergite ; côtés rabattus du 1<sup>er</sup> tergite ferrugineux. Trochanters 1 et 2 tachés de blanc ; fémurs noirs, ceux des 2 premières paires avec une tache blanche à l'extrémité ; tibias ferrugineux, ceux des 2 premières paires obscurcis en arrière, ceux de la 3<sup>e</sup> paire dans toute leur moitié terminale. Ailes légèrement enfumées, les nervures et le stigma bruns.

♂. Les dessins clairs peuvent être moins développés que chez la ♀ ; ainsi, le clypéus, le scutellum et le propodéum sont parfois entièrement noirs.

#### Morphologie.

♀. 5-5,5 mm. Clypéus à bord antérieur faiblement échancré, avec un rebord ne montrant pas d'incision médiane ; 2<sup>e</sup> article du funicule 2,5 fois plus long que large, les suivants de longueur régulièrement décroissante, les derniers encore nettement plus longs que larges ; face du type étroit, avec un sillon longitudinal net en avant de l'ocelle antérieur ; toute sa surface, jusqu'aux ocelles, avec une microponctuation de base très dense et une macroponctuation formée de points petits, très espacés, peu visibles ; vertex beaucoup moins bombé que chez *lævis* Latr., brillant, à ponctuation espacée. La sculpture du mésonotum rappelle celle de *lunatus* Dahlb., c'est-à-dire que les téguments

sont brillants, avec une microponctuation espacée et une macroponctuation formée de petits points très espacés ; mésopleures densément recouvertes de pilosité argentée qui, chez les individus frais, cache en grande partie les téguments ; ceux-ci sont brillants avec une microponctuation plus dense que sur le mésonotum et de petits points très espacés ; la partie supérieure, verticale, de la suture épisternale est située plus en arrière que chez la plupart des autres espèces ; de ce fait, le point où elle rejoint la suture épimérale se trouve à peu près à égale distance entre l'aire épincémiale et les métapleures. Propodéum avec une sculpture individuellement assez variable, montrant sur les aires latérales et les côtés de la face déclive une pilosité dense ; l'aire dorsale est striée, les stries pas très fortes, sinueuses, longitudinales ou plus ou moins obliques, s'effaçant parfois en partie en arrière, ne limitant jamais un sillon médian net ; sur les aires latérales, on voit souvent de courtes carènes qui se détachent perpendiculairement des carènes limitant l'aire dorsale, mais elles sont parfois obsolètes ; le reste de la surface du propodéum n'est nulle part strié, assez brillant, avec une double ponctuation peu visible sous la pilosité ; pas de sillons stigmatiques nets. Les 2 premiers tergites sont brillants, avec une pruinosité argentée sur les taches blanches, mais pratiquement pas de pruinosité sur leur disque ; la microponctuation est assez espacée, la macroponctuation formée sur le 2<sup>e</sup> tergite de points petits et espacés, mais nets ; tergites 3 et 4 avec une microponctuation plus dense, recouverts d'une pruinosité noire qui s'use assez rapidement ; aire pygidiale brillante à ponctuation fine et très espacée.

♂ 4-5 mm. Sculpture comme chez la ♀, mais la microponctuation, comme d'habitude, un peu plus espacée. Articles 2 et 3 du funicule de même longueur, pas tout à fait 2 fois aussi longs que larges, le 9<sup>e</sup> article relativement peu échancré, les 2 suivants pratiquement sans échancrure, le dernier régulièrement conique.

Cette espèce a en commun avec *fertoni* Handl. de Corse et *funereus* Giner l'aspect général et la présence d'une assez dense pilosité aux mésopleures et au propodéum ; elle s'en distingue par divers détails de coloration, par la présence de dessins ferrugineux sur le thorax, l'absence de sillon médian net à l'aire dorsale du propodéum ; elle se sépare encore du 1<sup>er</sup> par les antennes plus grêles, la taille plus faible, la macroponctuation un peu plus développée sur le 2<sup>e</sup> tergite ; du 2<sup>e</sup> par la macroponctuation beaucoup plus nette, quoique fine et par le propodéum plus fortement bombé.

#### **Gorytes (Hoplisis) sulcifrons** Costa

Port-Lyautey, El Moudzine 20-25/V, 4 ♂♂ 2 ♀♀.

Les individus nord-africains ont des dessins jaunes plus développés que ceux de l'Europe méridionale ; ils sont à ce point de vue sembla-



bles à ceux de Corse, mais le funicule de la ♀ est entièrement ferrugineux.

*Distribution géographique.* — Afrique du N.W., dans la région méditerranéenne ; Europe S.

**Gorytes (Hoplisus) pleuripunctatus** Costa.

Immouzer 28/VI, 2 ♂♂ ; Ifrane 23-27/VI, 3 ♂♂ 1 ♀ ; Beni Mellal 21/VI, 2 ♂♂ 1 ♀ ; Marrakech 11-17/V, 3 ♂♂ 2 ♀♀ ; Amismiz 16/VI, 1 ♂ ; Goulimine 5/V, 1 ♀.

HANDLIRSCH (1898) et MORICE (1911) ont noté que, chez les ♂♂ algériens, le funicule est en grande partie ferrugineux ; les ♂♂ du Maroc présentent la même particularité. D'autre part, les dessins jaunes sont plus développés que chez les individus de la France méridionale. Chez les ♀♀, le clypéus est plus ou moins taché de jaune, le mésonotum montre des stries latérales bien développées ; le scutellum, le postscutellum, de grandes taches au propodéum et une partie de l'aire pygidiale sont jaunes.

Je signalerai ici que *pleuripunctatus* se distingue facilement des espèces voisines par la carène transversale antérieure du mésosternum plus développée, plus haute au milieu et se prolongeant plus loin sur les côtés ; chez la ♀, les fémurs antérieurs sont brusquement dilatés à la base.

*Distribution géographique.* — Afrique du N.W., dans la région méditerranéenne ; Europe S.

**Gorytes (Hoplisus) longicornis** Handl. (1898).

Port-Lyautey, Plaine de Sebou 21/V, 4 ♂♂.

L'espèce a été décrite d'après les ♂♂ d'Algérie et d'Égypte. J'ai étudié quelques ♂♂ algériens qui correspondent très exactement à la description de HANDLIRSCH et une ♀ que l'on peut sans doute leur associer. Ces individus appartiennent à la même espèce que *dichrous* Mercet (1906), décrit d'Espagne, dont j'ai vu plusieurs exemplaires, et qui doit être considéré comme sous-espèce, caractérisée par une réduction des dessins jaunes.

Les individus marocains sont de coloration intermédiaire, mais se rapprochent cependant davantage des *longicornis* algériens. Chez les ♂♂, le scape est toujours taché de jaune, le clypéus fréquemment ; thorax noir ou taché de jaune au collare et au scutellum ; des bandes jaunes sur les tergites 1-4 ou 1-6.

Ajoutons ici que j'ai examiné un *Hoplisus* ♂ de Grèce qui correspond très exactement à la description de *foveolatus* Handl. et qui, mis à part des dessins d'un jaune blanchâtre, m'a paru identique à *longicornis* et me semble appartenir à la même espèce. D'après la description, la ♀ de *foveolatus*, provenant de Russie méridionale (alors



que les ♂♂ sont originaires d'Albanie et de Dalmatie), n'aurait pas l'aire pygidiale rétrécie comme celle de *longicornis* ; il n'est pas exclu que ♂ et ♀ de *foveolatus* appartiennent à 2 espèces différentes.

*Distribution géographique.* — Algérie et Maroc, dans la région méditerranéenne ; Égypte ; la sous-espèce *dichrous* Mercet dans la Péninsule ibérique.

**Gorytes (Hoplisus) 5-fasciatus mauritanicus** Handl. (1898).

Port-Lyautey, Mehdia 22-26/V, 17 ♂♂ 17 ♀♀, El Moudzine 20-25/V, 25 ♂♂ 2 ♀♀.

J'ai pu comparer ces individus avec un couple de la série typique et je les ai trouvés semblables. Cette forme est d'ailleurs à peu près identique à *5-fasciatus intercedens* Handl., de la Péninsule ibérique, ne s'en distinguant que par les dessins jaunes un peu plus développés et le funicule de la ♀ entièrement clair en-dessous.

*Distribution géographique.* — Afrique du N.W., dans la région méditerranéenne ; d'autres sous-espèces dans l'Europe du S.

**Gorytes (Hoplisus) africanus** Mercet (1905).

Port-Lyautey, Mehdia 26/V, 1 ♂ 1 ♀ ; Marrakech 15/V, 1 ♀.

Espèce très voisine de la précédente, s'en distinguant par les caractères qu'indique MERCET.

*Distribution géographique.* — Décrit de Tanger.

**Gorytes (Psammoecius) punctulatus** Lind.

Port-Lyautey, El Moudzine 25/V, 1 ♂.

Chez ce ♂, les dessins sont d'un jaune franc et non blanchâtres comme ils le sont souvent chez les individus d'Europe méridionale.

*Distribution géographique.* — D'Afrique du N., je ne connais autrement cette espèce que de Tanger ; Europe S. ; Asie occ.

Genre NYSSON Latr.

**Nysson (Synneurus) handlirschi** Handl. (1898).

Fès 28-30/VI, 1 ♀ ; Amismiz 16/VI, 4 ♂♂ 5 ♀♀ ; Midelt 29-30/V, 1 ♂ ; Midelt à Ksar es Souk 1/VI, 3 ♂♂ 1 ♀.

Comparés à un exemplaire typique de Hammam bou Hadjar, ces individus marocains se distinguent par la couleur ferrugineuse un peu plus développée aux mésopleures, la ponctuation un peu plus dense, le dernier article des antennes du ♂ légèrement moins courbé.

*Distribution géographique.* — Afrique du N.W., régions méditerranéenne et saharienne.

**Nysson (Brachystegus) braueri** Handl.

Beni Mellal 21/VI, 1 ♂ ; Agadir 9/VI, 1 ♂ ; Ksar es Souk 2/VI, 1 ♂.

Ces exemplaires ont été comparés au type, provenant de Sétif. Outre les caractères indiqués par HANDLIRSCH, le ♂ de *braueri* se distingue de celui de *scalaris* Illig. par les tergites 6 et 7 plus fortement ponctués, bordés par des lames tranchantes se terminant en dent ; la ponctuation des tergites, chez les deux sexes, est beaucoup plus nettement double que chez *scalaris*.

*Distribution géographique.* — Afrique du N.W., surtout dans la région méditerranéenne.

**Nysson (Brachystegus) scalaris** Illig.

Marrakech 14/VI, 1 ♀.

Cette ♀ se distingue des *scalaris* d'Europe par une taille faible (7 mm.), une sculpture plus forte des diverses parties du corps ; une tomentosité argentée couchée très dense, en particulier sur les mésopleures, la poitrine, les hanches et le 2<sup>e</sup> sternite, où elle cache presque complètement la sculpture ; la coloration jaune est plus développée, les antennes sont en grande partie ferrugineuses, la couleur noire est remplacée par du ferrugineux sombre sur le 1<sup>er</sup> tergite, les côtés des tergites suivants, une partie des faces latérales du propodéum et les tubercules huméraux ; les pattes sont ferrugineuses avec des taches jaunes aux fémurs 1 et 2 et à la base des tibias 2.

HANDLIRSCH (1898) cite de Hammam bou Hadjar des *scalaris* dont les ♀♀ ont les tergites 1 et 2 en partie rouges et qui sont peut-être semblables à la ♀ de Marrakech. Un matériel plus abondant montrera si ces caractères sont constants dans l'Afrique du N.W., ce qui permettrait de distinguer une sous-espèce bien différenciée.

*Distribution géographique.* — Europe S., Asie occ.

**Nysson (s. s.) varelai** Mercet (1909).

Port-Lyautey, El Moudzine 25/V, 1 ♀ ; Fès 28-30/VI, 1 ♀ ; Tifermit 29/IV, 1 ♂.

La ♀ de Fès est tout à fait semblable à un type de MERCET que j'ai étudié ; sont rouges sur son abdomen : le 1<sup>er</sup> tergite, les côtés du 2<sup>e</sup> tergite, les 2 premiers sternites ; le ♂ de Tifermit présente une coloration semblable. La ♀ de Port-Lyautey, par contre, a l'abdomen entièrement rouge (avec les 3 paires habituelles de taches blanches) ; il en est de même chez une ♀ de Tanger, de la collection NADIG, signalée (1933) sous le nom de *militaris* Gerst.

*Distribution géographique.* — En plus des exemplaires ci-dessus, j'ai examiné une ♀ d'Algérie : Tagramaret. Péninsule ibérique.



**Nysson (s.s.) castellanus** Mercet (1909).

Amismiz 16/VI, 1 ♀.

Cette ♀ est semblable aux individus d'Espagne. Notons que chez cette espèce, voisine de *fulvipes* Costa, la carène temporale s'efface complètement dans sa partie inférieure.

*Distribution géographique.* — J'ai vu des spécimens de Meknès. Péninsule ibérique.

**Nysson (s.s.) ? variabilis** Chevr.

Tifermit 29/IV, 1 ♀.

En absence de ♂, la détermination est douteuse.

*Distribution géographique.* — Europe S.

**Nysson (s.s.) pusillus n. sp.**

Agadir 11/VI, 1 ♀ (type) ; Tiznit, Sidi Moussa 3/V, 1 ♂. Autres exemplaires étudiés : Agadir 23-26/V 50, 3 ♂♂ 1 ♀ (P.-M.-F. VERHOEFF leg.).

*Coloration.*

♀. Mandibules et antennes ferrugineuses ; les dessins blancs du thorax comprennent chez un des individus les tubercules huméraux et 2 taches allongées sur le collare ; chez l'autre, les taches du collare, restant assez largement séparées au milieu, sont réunies à la tache des tubercules huméraux et il y a de plus une petite tache à la base du scutellum ; abdomen ferrugineux avec des paires de taches blanches, de plus en plus petites, sur les tergites 1-4 ; hanches, trochanters et fémurs noirs, ces derniers avec une tache apicale claire plus ou moins développée, blanchâtre sur les 2 premières paires, ferrugineuse sur la 3<sup>e</sup> ; tibias ferrugineux avec une large strie blanchâtre sur toute leur face externe ; tarses, tegulæ et nervulation ferrugineux.

♂. Mandibules et antennes ferrugineuses, la face supérieure de ces dernières plus ou moins rembrunie ; thorax noir ou taché de blanc aux tubercules huméraux ; abdomen d'un noir plus ou moins varié de ferrugineux selon les individus ; chez les spécimens les plus clairs, il y a des taches blanches bien marquées sur les 4 premiers tergites et des traces de taches sur le 5<sup>e</sup> ; chez les plus foncés, les taches du 4<sup>e</sup> sont déjà obsolètes ; pattes comme chez la ♀ ; chez l'individu le plus clair, il y a d'assez grandes taches blanchâtres à l'extrémité des fémurs 1 et 2 ; chez le plus foncé, ces taches sont ferrugineuses et la face externe des tibias est d'un blanc plus jaunâtre.

*Morphologie.*

♀. 3,5-4 mm. Clypéus légèrement tronqué au milieu du bord antérieur, sa moitié inférieure très brillante avec quelques petits points

isolés, sa moitié supérieure à ponctuation fine et dense, recouverte de pilosité argentée couchée ; antennes peu épaissies vers l'extrémité, le 2<sup>e</sup> article du funicule 1,5 fois plus long que large, un peu plus long que le 3<sup>e</sup> qui, comme tous les suivants, est un peu plus long que large ; face brillante avec une ponctuation fine, nette, relativement dense ; vertex à ponctuation plus espacée, les espaces nettement plus grands que les points ; tempes non rebordées ; toute leur partie inférieure très brillante avec quelques petits points isolés. Tout le thorax est brillant ; bord postérieur du collare non ponctué ; propleures faiblement striées ; mésonotum à ponctuation fine et espacée, les espaces plus grands que les points ; scutellum avec des points de 2 dimensions,

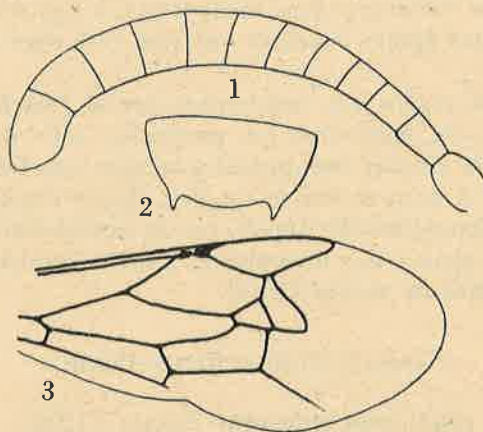


FIG. 1 à 3. — *Nysson pusillus* n. sp. : 1, antenne, ♂ ; 2, 7<sup>e</sup> tergite, ♂ ; 3, aile antérieure.

espacés ; les mésopleures, sauf leur partie postérieure, sont recouvertes, chez les individus frais, d'une dense pilosité argentée couchée, cachant la sculpture ; lorsque la pilosité est arrachée, les téguments apparaissent brillants avec de petits points très espacés ; mésopleures lisses ou à peine striées dans le haut. Propodéum avec des épines assez courtes et, de chaque côté, une tache de pilosité argentée dense ; son aire dorsale ne montre que de très fines stries longitudinales ; ses faces latérales sont brillantes avec quelques petites stries près des stigmates et des points microscopiques espacés. Les tergites abdominaux sont assez brillants, avec une microponctuation de base beaucoup moins développée que chez *dimidiatus* Jur. par exemple, et une ponctuation rappelant, comme force et comme densité, au moins sur le 1<sup>er</sup> tergite, celle de cette espèce ; aire pygidiale brillante avec de petits points séparés par des espaces un peu plus grands qu'eux-mêmes ; sternites brillants, à ponctuation espacée, le 2<sup>e</sup> très peu bombé, le 6<sup>e</sup> non caréné.



Aux ailes antérieures (fig. 3), la 2<sup>e</sup> nervure récurrente est très peu sinueuse ; aux ailes postérieures, le cubitus se détache un peu avant l'extrémité de la cellule anale.

♂. 3-4 mm. Sculpture des différentes parties du corps comme chez la ♀ ; comme chez plusieurs espèces, la densité de la ponctuation, en particulier sur le mésonotum, est assez variable, devenant plus dense chez les plus grands spécimens. Antennes (fig. 1) comme chez la ♀, le dernier article très peu courbé ; les articles du funicule ne montrent pas, sur leur face postérieure, les cils que l'on voit chez la plupart des espèces. Dernier tergite à ponctuation plus dense que chez la ♀, avec 2 pointes latérales aiguës et un lobe médian faiblement saillant (fig. 2) ; 2<sup>e</sup> sternite faiblement et régulièrement bombé, sans particularités. Le métatarse 1 ne montre pas, à l'extrémité de sa face interne, les petites épines courbées que l'on voit chez beaucoup d'espèces.

Cette nouvelle espèce est caractérisée par sa très faible taille, sa faible sculpture, sa coloration (en particulier celle des tibias) ; elle se distingue de la plupart des espèces à tempes non rebordées par ses antennes grêles, à dernier article simple ; elle se distingue de *4-guttatus* Spin. et *schmiedeknechti* Handl. par la nervulation, la coloration, la ponctuation espacée des mésopleures ; ces 2 derniers caractères la séparent également de *manus* Handl.

#### Genre ENTOMOSERICUS Dahlb.

##### **Entomosericus concinnus rufescens** Beaum. (1950).

Agadir 24-25/IV, 1 ♂ 1 ♀.

*Distribution géographique.* — Algérie : Tagramaret, Taouiala ; la forme typique dans l'Europe du S.E.

#### Genre PHILANTHUS F.

Pour ce genre et le suivant, voir : DE BEAUMONT (1949).

##### **Philanthus (s.s.) triangulum abdelkader** Lep.

Port-Lyautey, Mehdiâ 1-2/VII ; Fedhala 20-21/IV ; Casablanca 17-18/IV ; Fès 28-30/VI ; Immouzer 28/VI ; Ifrane 23-27/VI ; Marrakech 11-17/V, 14-19/VI ; Amismiz 16/VI ; Asni 18/VI ; Agadir 24-25/IV, 9-13/VI ; Tiznit 25/IV-7/V ; Tafraout 30/IV-1/V ; Goulmine 4-6/V ; Ksar es Souk 2-3/VI ; Goulmina 3/VI ; Boumalne 7/VI ; 39 ♂♂ 29 ♀♀.

*Distribution géographique.* — La sous-espèce est répandue et commune dans toute l'Afrique du N.

**Philanthus (s.s.) variegatus ecoronatus** Dufour.

Boumalne 7/VI, 2 ♀♀.

*Distribution géographique.* — Du Maroc à la Cyrénaïque, dans la région saharienne ; la forme typique en Égypte.**Philanthus (s.s.) weneri** Maidl.

Marrakech 11-17/V, 1 ♂ ; Agadir 24-25/IV, 8 ♂♂ ; Tiznit, Oued Adoudou 28/IV, 5 ♀♀.

*Distribution géographique.* — Maroc, surtout dans la région côtière, de Fedhala à Goulimine.**Philanthus (s.s.) ammochrysus** Schulz

Imiter 6/VI, 1 ♂ 2 ♀♀.

*Distribution géographique.* — Région saharienne, du Maroc à la Cyrénaïque.**Philanthus (s.s.) dufouri** Lucas

Ifrane 23-27/VI, 2 ♂♂.

*Distribution géographique.* — Algérie, Maroc, dans la région méditerranéenne.**Philanthus (s.s.) raptor** Lep.

Port-Lyautey, El Moudzine 20-25/V ; Marrakech 11-17/V, 14-19/VI ; Ijoukak 9/V ; Agadir 9/VI ; Tiznit, Oued Massa 25/IV-7/V ; Tafraout 30/IV-1/V ; Ksar es Souk 2-3/VI ; Goulmina 3/VI ; Tinerhir 4-5/VI ; Boumalne 7/VI ; 67 ♂♂ 40 ♀♀.

*Distribution géographique.* — Afrique du N.W., principalement dans la région méditerranéenne.**Philanthus (Philanthinus) integer** Beaum.

Marrakech 11-14/V, 2 ♀♀ ; Midelt à Ksar es Souk 1/VI, 1 ♀ ; Ksar es Souk 2/VI, 1 ♂ ; Tinerhir 4/VI, 1 ♀.

*Distribution géographique.* — Algérie et Maroc, surtout dans la région saharienne.

Genre PSEUDOSCOLIA Rad.

(= *Philoponidea* Pate)**Pseudoscolia dewitzi** Kohl

Tinerhir 4-5/VI, 1 ♂ 1 ♀.

*Distribution géographique.* — Région saharienne, de l'Égypte au Maroc.



**Pseudoscolia lyauteyi** Schulth.

Agadir 24/IV, 1 ♂ ; Tiznit, Oued Massa, Oued Adoudou, Assaka 26/IV-7/V, 2 ♂♂ 5 ♀♀ ; Ksar es Souk 2/VI, 1 ♂.

*Distribution géographique.* — Maroc méridional.

**Pseudoscolia espanoli** Giner

Goulimine 5/V, 1 ♂ 1 ♀.

*Distribution géographique.* — Décrit du Sahara espagnol.

**Pseudoscolia tricolor** Giner

Agadir 24-25/IV, 9/VI, 12 ♂♂ 25 ♀♀ ; Tiznit, Oued Massa 25/IV, 1 ♂, Sidi Moussa 28/IV-3/V, 5 ♂♂ 3 ♀♀.

*Distribution géographique.* — Décrit du Sahara espagnol.

## Genre CERCERIS Latr.

Pour les espèces de ce genre, voir : DE BEAUMONT (1952).

**Cerceris sabulosa algirica** Thbg.

Port-Lyautey 22-26/V, 2 ♂♂ 1 ♀ ; Casablanca 16-18/IV, 1 ♂ ; Fès 28-30/VI, 5 ♂♂ 5 ♀♀ ; Ifrane 23-27/VI, 2 ♂♂ 2 ♀♀ ; Beni Mellal 21/VI, 1 ♀ ; Marrakech 11-17/V, 14-19/VI, 17 ♂♂ 26 ♀♀ ; Amismiz 16/VI, 1 ♂ 1 ♀ ; Asni 18/VI, 1 ♂ 2 ♀♀ ; Ijoukak 9/V, 2 ♂♂ ; Tiznit, Oued Adoudou 28/IV, 1 ♀, Oued Massa 10/VI, 1 ♂ ; Goulimine 4-6/V, 2 ♂♂ 2 ♀♀ ; Midelt 29-30/V, 6 ♂♂ 5 ♀♀ ; Ksar es Souk 2-3/VI, 3 ♂♂ ; Goulmina 3/VI, 6 ♂♂ 2 ♀♀ ; Tinerhir 4-5/VI, 9 ♂♂ 4 ♀♀ ; Boumalne 7/VI, 1 ♀.

*Distribution géographique.* — La sous-espèce est très répandue dans l'Afrique du N.W., surtout méditerranéenne ; la forme typique en Europe et Asie occ.

**Cerceris rybyensis** L.

Immouzer 28/VI, 1 ♂ 2 ♀♀ ; Ifrane 23-27/VI, 5 ♂♂ 3 ♀♀ ; Asni 18/VI, 7 ♂♂ ; Midelt 29-30/V, 3 ♂♂ 7 ♀♀.

*Distribution géographique.* — Afrique du N.W. méditerranéenne ; une grande partie de l'Europe.

**Cerceris lunata tenebricosa** Giner

Fès 28-30/VI, 59 ♂♂ 37 ♀♀ ; Ifrane 23-27/VI, 2 ♂♂.

*Distribution géographique.* — La sous-espèce est propre au Maroc ; là forme typique en Algérie, Tunisie, Europe S., Asie occ.

**Cerceris eryngii occidentalis** Giner

Port-Lyautey, 1 ♂ ; Fès 28-30/VI, 5 ♂♂ 7 ♀♀ ; Ifrane 23-27/VI,

1 ♂ 1 ♀ ; Kasba Tadla 22/VI, 2 ♀♀ ; Beni Mellal 21/VI, 5 ♂♂ ; Midelt 31/V, 1 ♀.

*Distribution géographique.* — La sous-espèce en Afrique du N.W. méditerranéenne ; la forme typique en Europe S. et Asie occ.

**Cerceris iberica** Schlett.

Fès 28-30/VI, 1 ♀.

*Distribution géographique.* — Afrique du N.W. méditerranéenne ; Europe S.W.

**Cerceris gætula** Beaum.

Tinerhir 5/VI, 3 ♀♀.

*Distribution géographique.* — Algérie et Maroc, dans la région saharienne.

**Cerceris fischeri** Spin.

Fès 28-30/VI, 1 ♀ ; Beni Mellal 21/VI, 1 ♀ ; El Kelaa 20/VI, 1 ♀ ; Marrakech 11-17/V, 14-19/VI, 40 ♂♂ 38 ♀♀ ; Amismiz 16/VI, 2 ♀♀ ; Tiznit, Assaka 26/IV, 1 ♀ ; Goulmina 3/VI, 3 ♂♂ 1 ♀.

Un terrier de cette espèce, à Marrakech, contenait des Apides du genre *Nomioïdes*.

*Distribution géographique.* — Une grande partie de l'Afrique N. ; Palestine.

**Cerceris circularis** F.

Port-Lyautey, Mehdiâ 22-26/V, -1-2/VII, 6 ♂♂ 2 ♀♀, El Moudzine 20-25/V, 9 ♂♂ 1 ♀ ; Fès 28-30/VI, 1 ♂ 3 ♀♀ ; Ifrane 23-27/VI, 1 ♂ ; Marrakech 11-17/V, 14-19/VI, 1 ♂ 6 ♀♀ ; Agadir 9/VI, 1 ♂ ; Tiznit, Oued Massa 25/IV-7/V, 30 ♂♂ 25 ♀♀.

*Distribution géographique.* — Afrique du N.W. méditerranéenne ; la subsp. *dacica* Schlett. dans l'Europe S.

**Cerceris pulchella** Kl.

Imiter 6/VI, 4 ♀♀.

*Distribution géographique.* — Région saharienne, du Maroc à l'Égypte ; Palestine.

**Cerceris albicincta** Kl.

Goulmina 3/VI, 3 ♀♀.

*Distribution géographique.* — Région saharienne, du Maroc à l'Égypte.

**Cerceris histrionica** Kl.

Ben Guérir 18/V, 1 ♀ ; El Kelaa 20/VI, 1 ♂ ; Marrakech 11-17/V, 14-19/VI, 55 ♂♂ 17 ♀♀ ; Goulmina 3/VI, 1 ♂.

*Distribution géographique.* — Afrique du N., surtout dans la région saharienne ; Palestine.

**Cerceris pallidula annexa** Kohl

Ksar es Souk 2-3/VI, 1 ♂ 1 ♀ ; Goulmina 3/VI, 35 ♂♂ 1 ♀ ; Tinerhir 4-5/VI, 1 ♀.

*Distribution géographique.* — Afrique du N.W., dans la région saharienne ; la forme typique en Égypte.

**Cerceris bupresticida** Duf.

Marrakech 11-17/V, 14-19/VI, 21 ♂♂ 15 ♀♀ ; Asni 17/V, 1 ♂ ; Ijoukak 9/V, 3 ♂♂ ; Agadir 9-13/VI, 1 ♂ 1 ♀ ; Midelt 29-30/V, 2 ♂♂ ; Boumalne 7/VI, 1 ♀.

*Distribution géographique.* — Afrique du N.W., surtout dans la région méditerranéenne ; Europe S, Asie occ.

**Cerceris tricolorata** Spin.

Goulimine 4-6/V, 1 ♀.

*Distribution géographique.* — Du Maroc à l'Égypte, dans la région saharienne ; Palestine.

**Cerceris eugenia** Schlett.

Midelt 29-30/V, 2 ♂♂ 2 ♀♀.

*Distribution géographique.* — Afrique du N., surtout dans la région saharienne ; Palestine ; Europe S.E.

**Cerceris bicincta** Kl.

Fès 28-30/VI, 1 ♀ ; Marrakech 11-17/V, 1 ♂ 1 ♀.

*Distribution géographique.* — Afrique du N.W., dans la région méditerranéenne ; Europe S.

**Cerceris tristior** Morice

Tiznit, Oued Massa 25-27/IV, 2 ♂♂.

*Distribution géographique.* — Afrique du N.W., dans la région méditerranéenne.

**Cerceris arenaria nadigi** Shest.

Fès 28-30/VI, 1 ♂ ; Immouzer 28/VI, 1 ♂ 3 ♀♀ ; Ifrane 23-27/VI, 10 ♂♂ 1 ♀ ; Asni 17/V, 18..VI, 2 ♂♂ ; Tinerhir (oasis) 4-5/VI, 19 ♂♂ 11 ♀♀.

*Distribution géographique.* — Algérie et Maroc, dans la région méditerranéenne ; la forme typique très répandue en Europe et Asie occ.



**Cerceris oceania** Beaum.

Agadir 24-25/IV, 2 ♂♂ 2 ♀♀ ; Tiznit, Sidi Moussa 28/IV-3/V, 10 ♂♂ 15 ♀♀.

*Distribution géographique.* — Dunes côtières du Maroc S.

**Cerceris guichardi** Beaum.

Midelt à Ksar es Souk 1/VI, 1 ♂.

*Distribution géographique.* — Connu autrement de l'Algérie S. : Taouiala.

**Cerceris pardoi** Giner

Port-Lyautey, Mehdia 22-26/V, 32 ♂♂ 25 ♀♀, El Moudzine 20-25/V, 11 ♂♂ 18 ♀♀ ; Casablanca 16-18/IV, 19 ♂♂ 4 ♀♀.

*Distribution géographique.* — Région côtière du Maroc, de Tanger à Azemmour.

**Cerceris 4. cincta** Panz.

Fedhala 20-21/IV, 2 ♂♂ 1 ♀ ; Casablanca 16-18/IV, 1 ♂ 1 ♀ ; Ifrane 23-27/VI, 3 ♂♂ 3 ♀♀ ; Beni Mellal 21/VI, 2 ♂♂ 1 ♀ ; Marrakech 11-17/V, 2 ♂♂ 5 ♀♀ ; Asni 18/VI, 1 ♂ ; Ijoukak 9/V, 6 ♂♂ 4 ♀♀ ; Goulimine 4-6/V, 1 ♂ ; Midelt à Ksar es Souk 1/VI, 6 ♂♂.

*Distribution géographique.* — Afrique du N.W., dans la région méditerranéenne ; Europe W. et S.

**Cerceris ferreri** Lind.

Ifrane 23-27/VI, 6 ♂♂ 2 ♀♀.

*Distribution géographique.* — Afrique du N.W. méditerranéenne ; Europe S.

**Cerceris escalerae** Giner

Marrakech 11-17/V, 14-19/VI, 15 ♂♂ 13 ♀♀ ; Tiznit, Oued Massa 25/IV, 10/VI, 3 ♂♂ 1 ♀ ; Goulimine 4-6/V, 2 ♂♂ 5 ♀♀ ; Ksar es Souk 2-3/VI, 3 ♂♂ 1 ♀.

*Distribution géographique.* — Maroc et Algérie, S. de la région méditerranéenne et région saharienne.

**Cerceris schmiedeknechti** Kohl.

Fès 28-30/VI, 1 ♀ ; Marrakech 11-17/V, 12 ♀♀ ; Aoulouz 8/VI, 1 ♀ ; Tiznit, Oued Massa 27/IV, 1 ♀.

*Distribution géographique.* — Afrique du N.W., surtout dans la région méditerranéenne.

**Cerceris abdominalis** F.

Port-Lyautey, Mehdia 22-26/V, 1 ♂ 3 ♀♀, El Moudzine 20-25/V, 20 ♂♂ 4 ♀♀.

*Distribution géographique.* — Région côtière du Maroc, de Tanger à Fedhala

**Cerceris vittata littorea** Beaum.

Agadir 24-25/IV, 9-13/VI, 3 ♂♂ 13 ♀♀ ; Tiznit, Oued Massa 7/V, 1 ♂ 1 ♀, Sidi Moussa 28/IV-3/V, 10 ♂♂ 7 ♀♀.

*Distribution géographique.* — Dunes côtières du Maroc S. ; la forme typique et d'autres sous-espèces répandues dans l'Afrique du N.W.

**Cerceris nitrariae** Morice.

Goulmina 3/VI, 1 ♂.

*Distribution géographique.* — Afrique du N.W., surtout dans la région saharienne.

**Cerceris capito** Lep.

Fès 28-30/VI, 45 ♂♂ 13 ♀♀ ; Tiznit, Sidi Moussa 28/IV-3/V, 3 ♀♀ ; Goulmine 4-6/V, 1 ♂.

Une des ♀♀ de Sidi Moussa transportait sa proie, un Ténébrionide du genre *Zophosis* ; une ♀ de la collection NADIG, d'Agadir, a été capturée avec sa proie, un Ténébrionide du genre *Tentyria*.

*Distribution géographique.* — Algérie et Maroc.

**Cerceris straminea** Duf.

Ksar es Souk 2-3/VI, 1 ♂.

*Distribution géographique.* — Dans la région saharienne, du Maroc à l'Égypte ; Palestine.

**Cerceris solitaria** Dahlb.

Ben Guérir 18/V, 3 ♂♂ 2 ♀♀ ; Marrakech 11-17/V, 18 ♂♂ 5 ♀♀ ; Imiter 6/VI, 2 ♂♂ 1 ♀.

*Distribution géographique.* — Répandu en Afrique du N., surtout dans la région saharienne.

**Cerceris gineri** Beaum.

Ben Guérir 18/V, 1 ♀.

*Distribution géographique.* — Autre localité connue : Sétif.

**Cerceris döderleini** Schulz.

Agadir 24-25/IV, 6 ♂♂ 7 ♀♀ ; Tiznit, Oued Massa 25-27/IV, 5 ♀♀, Oued Adoudou 28/IV, 1 ♀.

*Distribution géographique.* — Algérie et Maroc, S. de la région méditerranéenne et région saharienne.

**Cerceris berlandi tingitana** Beaum.

Mogador 23/IV, 1 ♂.

*Distribution géographique.* — Autre localité connue : Meknès ; la forme typique en Algérie et Tunisie.

Genre **ASTATA** Latr.**Astata (s.s.) boops** Schrck.

Port-Lyautey, Mehdia 22-26/V, 4 ♂♂ 1 ♀ ; Fès 28-30/VI, 2 ♂♂ 3 ♀♀ ; Meknès 17/V, 1 ♀ ; Immouzer 28/VI, 1 ♀ ; Ifrane 23-27/VI, 2 ♀♀ ; El El Kelaa 20/VI, 1 ♀ ; Marrakech 11-17/V, 12 ♂♂ 26 ♀♀ ; Amismiz 16/VI, 4 ♂♂ 4 ♀♀ ; Asni 17/V, 2 ♂♂ ; Agadir 24-25/IV, 11 ♀♀ ; Tiznit, Oued Massa 25-27/IV, 1 ♂ ; Goulimine 4-6/V, 1 ♂ 4 ♀♀ ; Tinerhir 4-5/VI, 1 ♂.

GINER MARI (1946) a décrit du Maroc une *A. cobosi* (dont j'ai examiné un paratype) qui se distinguerait de *boops* par le bord antérieur du clypéus de la ♀ tridenté. Or ce caractère, difficile à observer si les mandibules ne sont pas ouvertes, existe, plus ou moins marqué, chez toutes les ♀♀ fraîches de *boops*, mais disparaît rapidement par usure. *A. cobosi*, qui ne se distingue pas autrement de *boops*, doit donc être considérée comme synonyme.

Certains ♂♂ du Maroc (ceux de Marrakech, celui de Goulimine et une partie de ceux d'Amismiz) ont les articles du funicule semblables à ceux des individus de la France méridionale que j'ai décrits (1942) ; chez les autres, le funicule est semblable à celui des exemplaires d'Europe centrale. Je n'ai pas trouvé d'autres caractères liés à cette différence.

*Distribution géographique.* — Afrique du N.W. méditerranéenne ; une grande partie de l'Europe et de l'Asie.

**Astata (s.s.) affinis** Lind.

Meknès 27/V, 1 ♂ ; Ifrane 23-27/VI, 2 ♀♀ ; Marrakech 11-17/V, 1 ♀.

*Distribution géographique.* — Afrique du N.W. méditerranéenne ; Péninsule ibérique.

**Astata (s.s.) minor** Kohl.

Ifrane 23-27/VI, 27 ♂♂ 10 ♀♀.

Ces individus sont de taille un peu plus grande que ceux d'Europe ; ils ont le 4<sup>e</sup> segment entièrement ou en grande partie rouge.

**Astata (s.s.) gallica** Beaum. (1942).

Fès 28-30/VI, 7 ♀♀ ; Ifrane 23-27/VI, 1 ♂ 2 ♀♀ ; Beni Mellal 21/VI,



4 ♀♀ ; El Kelaa 20/VI, 1 ♀ ; Marrakech 11-17/V, 3 ♂♂ 4 ♀♀ ; Amismiz 16/VI, 4 ♂♂ 6 ♀♀.

Pour caractériser encore cette espèce, je signalerai que les mésopleures de la ♀ sont beaucoup plus brillantes que celles de *boops*, avec une ponctuation beaucoup plus espacée et que les joues du ♂ sont nettement plus longues que chez les espèces voisines.

*Distribution géographique.* — Citée du Maroc espagnol ; Europe S.

**Astata (s.s.) costai** Picc.

Beni Mellal 21/VI, 1 ♂ ; Marrakech 11-17/V, 1 ♂ 1 ♀ ; Asni 18/VI, 1 ♂ ; Safi à Mogador 23/IV, 1 ♂ ; Agadir 9-13/VI, 2 ♂♂ 2 ♀♀ ; Tiznit, Oued Massa 7/V, 1 ♀, Oued Adoudou 28/IV, 1 ♂.

Chez le ♂, les deux dilatations (carènes) de la face inférieure des articles du funicule sont moins accusées que chez les spécimens européens ; chez la ♀, les derniers articles du funicule sont un peu plus longs.

*Distribution géographique.* — Algérie ; Europe S., Asie occ.

**Astata (s.s.) læta** Saund.

Marrakech 11-17/V, 14-19/VI, 2 ♂♂ 4 ♀♀ ; Goulimine 4-6/V, 3 ♂♂ 1 ♀.

J'ai donné (1950) quelques indications sur cette espèce, voisine de *costai*.

*Distribution géographique.* — Afrique du N.W.

**Astata (s.s.) stecki** Beaum. (1942).

Fès 28-30/VI, 5 ♂♂ 4 ♀♀ ; Immouzer 28/VI, 1 ♂ ; Ifrane 23-27/VI, 3 ♂♂ ; Beni Mellal 21/VI, 1 ♀ ; Marrakech 11-17/V, 11 ♂♂ 9 ♀♀ ; Amismiz 16/VI, 1 ♂ ; Goulimine 4-6/V, 6 ♂♂ 1 ♀.

*Distribution géographique.* — Afrique du N.W. méditerranéenne ; Europe S, Asie occ.

**Astata (s.s.) apostata** Mercet (1910).

Ifrane 23/VI, 1 ♂ ; Beni Mellal 21/VI, 1 ♀ ; Marrakech 17/V, 1 ♀.

*Distribution géographique.* — Maroc méditerranéen ; Europe S.

**Astata (s.s.) radialis** Saund (1910).

Tafraout 30/IV, 1 ♂ ; Goulimine 5/V, 1 ♂.

Pour cette espèce, voir : DE BEAUMONT (1950).

*Distribution géographique.* — Afrique du N.W.

**Astata (s.s.) trochanterica** n.sp.

Marrakech 11-17/V, 2 ♂♂ 4 ♀♀ (dont la ♀ type) ; Amismiz 16/VI, 1 ♀ ; Tiznit, Oued Massa 7/V, 10/VI, 3 ♂♂ 2 ♀♀ ; Tinerhir 4-5/VI, 1 ♀.

Autres exemplaires étudiés : Asni 10-14/VII 32, 1 ♀ (NADIG leg., citée sous le nom de *sp. aff. læta*) ; Mogador III 06, 1 ♂ (ESCALERA leg., cité par GINER MARI sous le nom de *boops* var. *sicula* Kohl ; Inst. ent. Madrid) ; Mogador, 4 ♀♀ (ESCALERA leg. ; B.M.) ; Bou Tazzert, près Mogador 8-9/VI 28, 3 ♂♂ (BENOIST leg., Mus. Paris) ; Agadir 23-26/V 50, 4 ♂♂ 1 ♀ (P.-M.-F. VERHOEFF leg.).

#### Coloration.

♀. Tête et thorax noirs ; mandibules, sauf la pointe, d'un jaunâtre-ferrugineux, un peu plus sombre à la base. Abdomen entièrement ferrugineux. Extrémités des fémurs, tibias et tarses ferrugineux (en grande partie obscurcis chez la ♀ de Tinerhir). Tegulae d'un ferrugineux obscur ; ailes enfumées comme chez *boops*, avec une bordure plus foncée ; nervures brun foncé.

♂. Mandibules en grande partie jaunâtres, comme chez la ♀. Tergites 1-3 rouges, les suivants plus ou moins obscurcis, les dépressions jaunâtres ; sternites en grande partie noirs. Pattes noires avec des zones ferrugineuses plus ou moins développées sur les tibias et les tarses. Ailes hyalines, faiblement obscurcies dans la région des cellules caractéristiques.

#### Pilosité.

♀. Tête à pilosité blanche dressée, entremêlée sur la face et le vertex de nombreuses soies noires très visibles, quoique moins fortes que chez *rufipes* Mocs. ; chez cette dernière espèce, de plus, les soies sont concentrées sur le bas de la face. Thorax et propodéum à pilosité blanche dressée, mêlée de quelques poils noirs sur les mésopleures et, sur la partie antérieure du mésonotum, de soies semblables à celles de la face. Premier tergite et 2<sup>e</sup> sternite à pilosité blanche dressée ; des rangées de poils sétiformes longs et très visibles à la base des dépressions, sur les parties latérales des tergites et des sternites 2-5 ; les plus longues de ces soies atteignent à peu près la longueur du 2<sup>e</sup> article des tarses 3 ; une rangée de fortes soies recourbées sur les côtés de l'aire pygidiale. Les pattes sont également garnies de poils noirs beaucoup plus longs que chez les autres espèces ; certains de ceux qui sont situés à la face inférieure des fémurs 3, sont beaucoup plus longs que le diamètre de l'article.

♂. Tête et thorax avec une pilosité blanche un peu plus fournie que chez *boops*, sans soies. Premier tergite et 2<sup>e</sup> sternite avec une pilosité blanche dressée un peu plus longue et plus fournie que chez *boops* ; toute la partie médiane des sternites 4-6 est couverte d'une pilosité dressée d'un blanc jaunâtre, très dense et assez courte ; sur les côtés de cette brosse, se prolongeant sur le 3<sup>e</sup> sternite, on voit des rangées de poils denses, à peu près aussi longs que les 3/4 du méta-

tarse postérieur; à la base des dépressions, sur les côtés des sternites 3-6, se trouvent encore des rangées de longs poils isolés.

### Morphologie.

♀. 9,5-10,5 mm. Clypéus brillant, peu sculpté, son appendice médian à bord antérieur régulièrement et faiblement arqué; 2<sup>e</sup> article du funicule 3,5 fois plus long que large, nettement plus long que le 3<sup>e</sup>, qui est 2,5 fois plus long que large; le dernier est un peu plus de 2 fois aussi long que large; face à ponctuation très dense, réticulée, avec une bande brillante de chaque côté, le long des yeux et une zone brillante médiane; espace interocellaire réticulé comme la face; espace, entre les ocelles postérieurs et les yeux, lisse et brillant, imponctué; vertex et haut des tempes brillants, avec quelques rares points; rapport entre les distances interocellaire et oculo-ocellaire : 5 : 3; tête fortement rétrécie derrière les yeux, comme chez *radialis* Saund. Col-

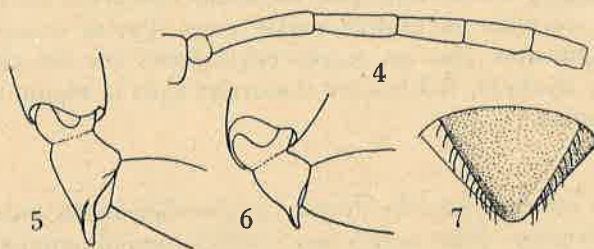


FIG. 4 à 7. — *Astata trochanterica* n. sp. : 4, antenne, ♂; 5, trochanter 3, vu par-dessous, ♂; 6, *id.*, ♀; 7, aire pygidiale, ♀

lare atteignant presque le niveau du mésonotum, un peu déprimé au milieu; propleures assez régulièrement et finement striées; dans sa partie antérieure et sur ses côtés, surtout le long du bord interne des sillons parapsidaux, le mésonotum montre une ponctuation irrégulière, dense, plus ou moins mêlée de stries, avec quelques petites zones brillantes; le disque et les parties latéro-postérieures, en dehors des sillons parapsidaux, sont brillants, avec quelques points isolés; la partie postérieure est de nouveau ponctuée; scutellum très brillant dans sa partie antérieure, mat et réticulé dans sa partie postérieure; postscutellum avec une très petite zone brillante au milieu; mésopleures mates, réticulées et striées; mésosternum brillant, à ponctuation espacée. Face dorsale du propodéum moins brillante que chez *boops*, à réticulation plus fine; faces latérales irrégulièrement striées sur toute leur surface. Abdomen avec fine microsculpture et quelques points isolés; aire pygidiale (fig. 7) mate, finement réticulée, large, arrondie à l'extrémité. Pattes fortement épineuses; peigne formé d'épines plus larges que chez *boops*; métatarse antérieur et ses épines



internes ressemblant à ce que l'on voit chez *minor* Kohl ; trochanters postérieurs montrant à l'extrémité un lobe aigu très caractéristique (fig. 6). Cellule radiale un peu plus courte que chez *boops*.

♂. 10-12 mm. Mandibules avec une saillie très peu marquée au milieu de leur bord externe ; articles du funicule longs, à peu près comme chez *boops* (fig. 4) ; les articles 5-9 portent en-dessous une courte carène, située au 2/3 de la longueur sur l'article 5, plus près du milieu sur les suivants ; une petite zone brillante en avant de l'ocelle antérieur ; le reste de la région périocellaire mat, à ponctuation dense. Mésonotum, sauf sa partie centrale brillante, mat, à ponctuation très dense, sans espaces brillants entre les points ; zone ponctuée du scutellum plus étendue que chez la ♀ ; postscutellum entièrement mat ; mésopleures et face supérieure du propodéum comme chez la ♀ ; faces latérales du propodéum mates, réticulées ; 7<sup>e</sup> tergite irrégulièrement réticulé, largement arrondi ou même tronqué à l'extrémité ; 8<sup>e</sup> sternite assez long et étroit ; sternites 3-5 nettement échancrés en arc au milieu de leur bord postérieur. Hanches postérieures aplaties sur leur face ventrale ; trochanters postérieurs avec un lobe encore plus saillant que chez la ♀ (fig. 5).

*Remarques.*

Par la forme de sa tête et de l'aire pygidiale, la ponctuation relativement dense du mésonotum, la pilosité longue et fournie, la présence d'un appendice aux trochanters 3, cette espèce est voisine de *radialis* Saund. ; elle s'en distingue, entre autres, par sa taille plus grande, la présence de soies sur la face et le mésonotum de la ♀, l'appendice des trochanters 3 beaucoup plus développé.

***Astata* (s.s.) *miegii escalerae* Giner (1946).**

Agadir 9-13/VI, 2 ♂♂ 5 ♀♀ ; Tiznit, Oued Massa 10/VI, 3 ♂♂ 4 ♀♀.

Comme l'a fait remarquer VERHOEFF (1951), *A. miegii* Duf. (= *provincialis* Richds.) fait partie d'un groupe nettement distinct de celui de *boops*.

*A. escalerae* a été décrite par GINER MARI comme espèce ; cependant, comme elle ne se distingue guère de *miegii* que par la coloration rouge plus étendue sur l'abdomen et la ponctuation un peu plus dense des épimères mésothoraciques, on peut la considérer comme sous-espèce.

*Distribution géographique.* — Décrite de Mogador ; la forme typique dans l'Europe du S.W.

***Astata* (*Dryudella*) *tricolor* Lind.**

Cette espèce et les formes voisines posent des problèmes qui, pour être résolus, demanderaient l'étude d'un matériel considérable, prove-

nant de toute la région méditerranéenne. Il existe, en effet, toute une suite de formes dont les ♂♂, en particulier, diffèrent nettement les uns des autres par une série de caractères : plus ou moins grand développement des yeux, grandeur, forme et situation du lobe au bord externe des mandibules, forme du bord antérieur du clypéus, coloration, etc... Du Maroc seulement, je connais une dizaine de ces formes, qui doivent sans doute se rattacher à plusieurs espèces, dont certaines présentent une notable variation géographique. Il me semble prématuré de décrire ici ces divers types, espérant qu'un matériel plus abondant me permettra dans l'avenir d'y voir plus clair dans ce problème systématique difficile.

**Astata (Dryudella) bifasciata** von Schulthess (1926).

Agadir 12/VI, 1 ♂.

*Distribution géographique.*— Région saharienne, du Maroc à l'Égypte.

TRAVAUX CITÉS

- BEAUMONT (J. de), 1942 : Etude des *Astata* de la Suisse, avec quelques notes sur les espèces de la faune française. (*Mitt. schweiz. ent. Ges.*, XVIII, pp. 401-405.)
- 1949 : Les *Philanthus* et *Philoponidea* de l'Afrique du N.-O. (*Id.*, XXII, pp. 173-216).
- 1950 : *Sphécidae* récoltés en Algérie et au Maroc par M. KENNETH M. GUICHARD. (*Bull. Brit. Mus., Entomol.*, I, pp. 391-427).
- 1951 : Hyménoptères récoltés par une mission suisse au Maroc (1947). Introduction. (*Bull. Soc. Sc. nat. Maroc*, XXIX (1949), pp. 253-258).
- 1951 : *Id.*, *Sphécidae* I. (*Id.*, pp. 259-284).
- 1952 : Contribution à l'étude des *Cerceris* nord-africains. (*Eos*, XXVII, pp. 299-408).
- DUSMET Y ALLONSO (J.-M.), 1925 : Dos *Odynerus* y un *Gorytes* nuevos de Marruecos con una lista de Apidos. (*Eos*, I, pp. 243-248).
- GINER MARI (J.), 1945 : Resultados científicos de un viaje entomológico al Sahara español y zona oriental del Marruecos español. Familias *Sphécidae* y *Mutillidae*. (*Eos*, XX, pp. 351-385).
- 1946 : Algunas *Astata* del Marruecos español y frances (*Eos*, XXII, pp. 7-15).
- HANDLIRSCH (A.), 1898 : Ueber die von Dr O. Schmiedeknecht in Nord-Afrika gesammelten Nyssoniden. (*Verh. zool. bot. Ges. Wien*, XLVIII, pp. 485-490).
- MERCET (R.-G.), 1905 : Un *Gorytes* y una *Bembex* de Marruecos. (*Bol. Soc. esp. Hist. nat.*, V, pp. 464-466).
- 1906 : Los *Gorytes* y *Stizus* de España. (*Mem. Soc. esp. Hist. nat.*, IV, pp. 141-158).
- 1909 : Los *Nysson* de España. (*Rev. Ac. Cien. Madrid*, VII, pp. 498-512, 617-628).
- 1910 : Los Larridos de España. (*Bol. Soc. esp. Hist. nat.*, X, pp. 160-166).
- MORICE (F.-D.), 1911 : Hymenoptera aculeata collected in Algeria : *The Sphécidae*. (*Trans. ent. Soc. London*, pp. 62-135).
- NADIG (A., sen. et jun.), 1933 : Beitrag zur Kenntnis der Hymenopteren von Marokko und Westalgerien. (*Jahresb. Naturforsch. Ges. Graubündens*, LXXI, pp. 37-105).
- ROTH (P.), 1950 : Les *Sphécus* paléarctiques. (*Ann. Soc. ent. France*, LXVIII (1948), pp. 79-94).

- SAUNDERS (E.), 1910 : Hymenoptera aculeata collected in Algeria. IV. Description of new *Sphegidae*. (*Trans. ent. Soc. London*, pp. 517-531).
- SCHULTHESS (A. von), 1926 : Neue Grabwespen aus Nordafrika. (*Konowia*, V, pp. 150-160).
- SNOPLAK (J.), 1943 : *Gorytes (Harpactus) moravicus* sp. n. ♀♂ (*Entom. Listy*, VI).
- TURNER (R.-E.), 1912 : Notes on fossorial Hymenoptera. X. (*Ann. Mag. Nat. Hist.*, Sér. 8, 9, pp. 361-377).
- VERHOEFF (P.-M.-F.), 1951 : Notes on *Astata* Latreille. (*Zool. Med.*, XXXI, pp. 149-164).

53 / - 3  
11 - 3

---