

HYMÉNOPTÈRES RÉCOLTÉS
PAR UNE MISSION SUISSE AU MAROC (1947)

SPHECIDAE 3⁽¹⁾

par JACQUES DE BEAUMONT
Musée zoologique de Lausanne

Je rappelle que des indications générales sur les localités visitées ont été données dans l'Introduction à la série des travaux consacrés aux Hyménoptères récoltés par la mission (DE BEAUMONT, 1951).

Genre LARRA F.

Larra anathema Rossi.

Beni Mellal 21/VI, 5 ♂♂ 2 ♀♀ ; Marrakech 11-17/V, 1 ♂ 4 ♀♀ ; Asni 18/VI, 3 ♂♂ ; Tinerhir 5/VI, 1 ♀.

Les individus d'Asni ont l'abdomen noir et appartiennent à la f. *melaina* Kohl.

Distribution géographique. — Europe S., Asie occ., Afrique N.

Larra proditor Kohl.

Beni Mellal 21/VI, 12 ♂♂ 1 ♀ ; El Kelaa 20/VI, 1 ♀ ; Marrakech 11-17/V, 3 ♂♂ 1 ♀ ; Tiznit, Oued Massa 7/V, 1 ♀.

Cette espèce qui, d'après ARNOLD (1944) pourrait être considérée comme sous-espèce de *betsilea* Sauss., de Madagascar, n'a été signalée jusqu'ici que de la région éthiopienne. Elle se distingue d'*anathema* par une série de caractères parmi lesquels on peut citer la taille plus faible, la pilosité plus longue, claire sur les mésopleures, l'aire pygidiale de la ♀ plus large, la ponctuation plus espacée des mésopleures et des faces latérales du propodéum.

Distribution géographique. — Région éthiopienne. Outre les individus ci-dessus, j'ai encore examiné des spécimens paléarctiques de Tanger, d'Agadir et du Fezzan.

Genre LIRIS F.

Liris haemorrhoidalis F.

Marrakech V et VI, 3 ♂♂ 4 ♀♀ ; Taфраout 30/IV, 1 ♀.

Distribution géographique. — Extrême S. de l'Europe ; Asie occ. ; toute l'Afrique.

Liris nigricans Walk.

Goulimine 5/V, 1 ♂.

Distribution géographique. — Toute l'Afrique ; Asie occ.

Liris atrata Spin. (*nigrita* Lep.)

Port-Lyautey, Mehdiā 22-26/V, 1 ♀ ; Casablanca 16-18/IV, 1 ♀ ; Marrakech V et VI, 5 ♂♂ 5 ♀♀ ; Amismiz 16/VI, 1 ♂ ; Ijoukak 9/V, 2 ♂♂ 1 ♀ ; Tiznit, Oued Massa, 15/IV-7/V, 10/VI, 5 ♂♂ 2 ♀♀ ; Sidi Moussa 28/IV, 3 ♀♀ ; Agadir 9-13/VI, 2 ♂♂ ; Goulimine 4-6/V, 4 ♂♂ 27 ♀♀ ; Tinerhir 4-5/VI, 1 ♂.

Distribution géographique. — Europe S. ; Asie occ. ; Afrique N., jusqu'au Hoggar.

Liris memnonia Sm.

Marrakech 11-17/V, 2 ♀♀ ; Tiznit, Oued Adoudou, 28/IV, 1 ♂.

Distribution géographique. — Afrique N., surtout dans la région saharienne.

Liris nigra Lind.

Fès 28-30/VI, 1 ♂ 4 ♀♀ ; Ifrane 23-27/VI, 1 ♂ 5 ♀♀ ; Timadit 28/V, 2 ♀♀ ; El Kelaa 20/VI, 2 ♀♀ ; Marrakech V et VI, 6 ♂♂ 13 ♀♀ ; Amismiz 16/VI, 1 ♂ 5 ♀♀ ; Ijoukak 9/V, 1 ♀ ; Asni 18/VI, 1 ♀ ; Agadir 9-13/VI, 1 ♀ ; Tiznit, Oued Massa 27/IV, 10/VI, 3 ♂♂ ; Taфраout 30/IV-1/V, 1 ♀ ; Goulimine 4-6/V, 1 ♀ ; Midelt à Ksar es Souk 1/VI, 2 ♀♀ ; Tinerhir 5/VI, 1 ♀.

Distribution géographique. — Europe S. ; Asie occ. ; Afrique N. ; des sous-espèces dans les régions éthiopienne et orientale.

Liris cooperi Beaum.

Marrakech 14-16/V, 1 ♂ 1 ♀.

Distribution géographique. — Afrique N., dans la région saharienne.

Genre TACHYTES F.

Tachytes europaeus Kohl.

Ifrane 23-27/VI, 2 ♂♂.

Distribution géographique. — Europe méridionale et centrale ; Afrique du N.W., dans la région méditerranéenne.**Tachytes obsoletus** Rossi.

Ifrane 25/VI, 1 ♀ ; Kasba Tadla 22/VI, 1 ♀ ; Marrakech 13/V, 1 ♂.

Ces individus ont 3 segments abdominaux rouges, les fémurs en grande partie noirs ; les ♀♀ ont 5 ou 6 épines au métatarse antérieur ; les caractères donnés par KOHL ne permettent donc pas de distinguer la ♀ d'*obsoletus* de celle de *tingitanus*. Voici une particularité qui permettra de distinguer les 2 espèces : chez *obsoletus*, la face inférieure des fémurs postérieurs est à peu près glabre, tandis que, chez *tingitanus*, elle présente à la base quelques poils assez longs.

Distribution géographique. — Europe méridionale et centrale ; Asie occ. ; Afrique du N.W., dans la région méditerranéenne.**Tachytes tingitanus** Pate (*tricolor* F.).

Port-Lyautey, Mehdiâ et El Moudzine 20-26/V, 27 ♂♂ 42 ♀♀ ; Ifrane 24/VI, 1 ♀ ; Asni 18/VI, 1 ♀.

Comme chez l'espèce précédente, les 3 premiers segments abdominaux, les tibias et les tarses sont rouges, mais ici, de plus, la plus grande partie des fémurs postérieurs est rouge.

Distribution géographique. — Europe S. ; Afrique du N.W., dans la région méditerranéenne.**Tachytes frey-gessneri** Kohl.

Beni Mellal 21/VI, 1 ♂ ; El Kelaa 20/VI, 1 ♀ ; Marrakech V et VI, 24 ♂♂ 3 ♀♀ ; Ksar es Souk 2/VI, 1 ♂.

Distribution géographique. — Europe S. ; Asie occ. ; Afrique du N.W., surtout dans la région méditerranéenne.**Tachytes simillimus** Schulth.

Tiznit, Oued Massa, 27/IV, 1 ♂.

Cet exemplaire a été comparé aux types. L'espèce est très voisine de *matronalis* Dahlb. (*obesus* Kohl).

Distribution géographique. — Signalé de Biskra et de Gafsa.**Tachytes maculicornis** Saund.

Marrakech 17/VI, 1 ♂.

Distribution géographique. — Espèce principalement saharienne, signalée de l'oasis de Siwa, Kairouan, Biskra et Laghouat.

Tachytes niloticus Turner.

Marrakech 17/VI, 1 ♂.

Individu semblable à ceux que j'ai signalés d'Égypte.

Distribution géographique. — L'espèce n'était connue que d'Égypte.**Tachytes aeneus** Saund.

Marrakech 16/V, 1 ♂.

J'ai comparé ce spécimen à l'un des paratypes ; malgré de légères différences, l'on peut admettre qu'il appartient à la même espèce.

Distribution géographique. — Signalé seulement de Biskra.**Tachytes pygmaeus** Kohl.

Marrakech 19/VI, 1 ♂.

Kohl a décrit assez sommairement cette espèce d'après des exemplaires d'Égypte. J'ai reçu à l'examen du Muséum de Vienne 1 ♂ et 1 ♀, cette dernière étant désignée comme type. Il me semble évident que ces deux individus appartiennent à des espèces distinctes ; le ♂ est très probablement un *T. melanopygus* Costa.Appartenant à *T. pygmaeus*, j'ai vu, outre le type ♀ de Kohl et le ♂ de Marrakech une série de ♂♂ et de ♀♀ de Basse Égypte. L'espèce se rapproche de celles du groupe d'*ambidens* (*ambidens* Kohl, *melanopygus* Costa, *cameronianus* Morice) par la petite taille, la troncature relativement forte de la cellule radiale, la présence d'une pointe à l'extrémité des hanches 1 du ♂ (quoique celle-ci soit plus petite et moins facile à voir, dans la pilosité, que chez *melanopygus*), les valves de l'armature génitale relativement larges et courtes. Elle en diffère par l'absence de dents relevées au bord antérieur du clypéus de la ♀, l'absence d'échancrure à la base des fémurs 1 du ♂.Chez les deux sexes, la face dorsale du propodéum est à peu près glabre, avec une très fine réticulation de base et, de plus, de très fines stries sinueuses, longitudinales ou obliques, plus ou moins nettes selon les individus. Chez le ♂, le scutellum est brillant, avec une ponctuation très nette et relativement forte et espacée, les espaces étant par endroits plus grands que les points ; chez la ♀, la ponctuation du scutellum est plus dense. Le ♂ est encore caractérisé par une très courte distance interoculaire au vertex, atteignant tout au plus la longueur du 1^{er} article du funicule, ne dépassant souvent pas la largeur de cet article. Pas de particularités aux articles du funicule.*Distribution géographique.* — Signalé seulement d'Égypte.**Tachytes agadiriensis** Nadig.

Marrakech 11-15/V et 15-19/VI, 2 ♂♂ 5 ♀♀.

J'ai pu étudier les 2 ♂♂ sur lesquels est basée cette espèce qui, par certains côtés, rappelle aussi celles du groupe d'*ambidens* ; elle est

de taille relativement faible avec une assez forte troncature de la cellule radiale.

Chez ces deux ♂♂ de Marrakech, la distance interoculaire au vertex est à peine plus grande que la longueur du 1^{er} article du funicule. Chez l'un d'eux, il y a une légère indication d'échancrure à la base des fémurs 1 ; chez l'autre exemplaire, tout comme chez le type, cette échancrure manque complètement ; pas de pointe aux hanches antérieures. L'armature génitale est d'un type très spécial ; les crochets, en particulier, sont particulièrement développés.

La ♀, inédite, est colorée comme le ♂. La distance interoculaire au vertex égale la longueur du 2^e article du funicule augmentée de la moitié du 1^{er} ; métatarse 1 à 5 épines ; le bord antérieur du clypéus, comme chez *ambidens* et *melanopygus*, forme une lame dont les angles antérieurs se soulèvent en une petite dent triangulaire (voir DE BEAUMONT, 1936, fig. 1 et 2) ; chez *ambidens*, la lame est plus large et les dents moins développées que chez *melanopygus* ; chez *agadiriensis*, la lame est encore plus large que chez *ambidens* (plus large que la distance qui la sépare de l'œil) avec des dents encore moins développées.

Distribution géographique. — Décrit d'Agadir.

Genre TACHYSPHEX Kohl

Nous avons récolté au Maroc un grand nombre de représentants de ce genre, dont l'étude s'est révélée très difficile. Les espèces sont nombreuses, ne présentent pas de caractères morphologiques faciles à décrire ou à reconnaître et sont sujettes à une forte variation ; de plus, il est souvent malaisé d'associer correctement les ♂♂ et les ♀♀. L'examen de l'armature génitale rend des services, mais je suis maintenant bien convaincu que si, dans certains cas, d'assez fortes différences dans l'armature permettent de reconnaître des espèces par ailleurs très voisines, il existe aussi des formes spécifiquement distinctes qui ont des armatures très semblables. Il faudrait un matériel beaucoup plus considérable que celui dont je dispose, accompagné de bien des observations sur le terrain, pour donner une solution à tous les problèmes qui se posent. Dans plusieurs cas, je me contenterai donc de solutions provisoires et je laisserai simplement de côté un certain nombre de spécimens douteux.

Groupe de *panzeri*

Tachyspex panzeri Lind.

Les individus marocains que je rattache à *panzeri* présentent les caractères généraux que j'ai précédemment signalés pour cette espèce.

Ils peuvent être groupés en 4 catégories assez distinctes, dont la valeur taxonomique ne m'apparaît pas encore clairement.

1. *Forme panzeri s.s.*

Port-Lyautey, Mehdia, 1/VII, 3 ♂♂ ; Fès 28-30/VI, 2 ♂♂ 4 ♀♀ ; Ifrane 26/VI, 1 ♂ ; Beni Mellal 21/VI, 1 ♂ ; Marrakech V et VI, 3 ♂♂ 3 ♀♀ ; Amismiz 16/VI, 2 ♂♂ ; Asni 18/VI, 1 ♂ ; Agadir IV et VI, 7 ♂♂ 7 ♀♀ ; Tiznit, Oued Massa 7/V, 1 ♀ ; Midelt 29-30/V, 4 ♂♂ 1 ♀.

Le clypéus, les fémurs et l'extrémité de l'abdomen sont généralement noirs ; chez la ♀, cependant, l'une ou l'autre de ces parties peut devenir plus ou moins ferrugineuse ; chez la ♀, il y a des bandes de pruinosité argentée sur les 4 premiers tergites ; chez le ♂, la pilosité de la face est souvent en partie argentée. Cette race est répandue dans une bonne partie de l'Europe, l'Asie occid. et l'Afrique du N.W.

2. *Forme oraniensis* Lep.

Port-Lyautey, Mehdia 1/VII, 5 ♂♂ 4 ♀♀ ; Fès 30/VI, 1 ♀ ; Marrakech VI, 1 ♂ ; Agadir VI, 6 ♂♂ 5 ♀♀ ; Tiznit, Oued Massa 7/V, 2 ♀♀ ; Oued Adoudou 28/IV, 2 ♂♂ ; Tafraout 1/V, 1 ♂ 1 ♀.

Je considère comme appartenant à cette forme les ♀♀, de taille généralement grande, ayant l'abdomen, la plus grande partie des fémurs et le clypéus ferrugineux, et dont les 3 premiers tergites seulement ont des bandes de pruinosité argentée. Chez le ♂, les fémurs sont rouges, l'abdomen et le clypéus de couleur variable, la pilosité de la face entièrement dorée. Les intermédiaires entre cette forme et la précédente sont rares ; il n'y a pas différences constantes dans l'armature génitale. Je connais *oraniensis* de l'Afrique du N.W. et de la Palestine.

3. *Forme pseudopanzeri nov. f.*

Port-Lyautey, Mehdia 20-26/V, 1/VII, 24 ♂♂ 13 ♀♀ ; Agadir 9-12/VI, 12 ♂♂ 10 ♀♀. Autres exemplaires : Port-Lyautey, Mehdia 31/V-1/VI 50 (VERHOEFF leg.), 11 ♂♂ ; Casablanca, Aïn Diab 2-3/VI 50 (VERHOEFF leg.), 2 ♂♂ 1 ♀ ; Casablanca VIII 18 (R. BENOIST leg., Mus. Paris) 2 ♂♂ 3 ♀♀ ; Agadir 23-26/V 50 (VERHOEFF leg.), 3 ♂♂. Espagne : 8 ♂♂ 3 ♀♀, principalement des environs d'Almeria, 1 ♂ de l'Esorial (coll. SUAREZ, coll. mea). France : 12 ♂♂ 11 ♀♀, St-Aygulf, Palavas, Cap d'Agde (coll. mea).

Je viens de découvrir que l'on rencontre dans l'Europe du S.W. (France, Péninsule ibérique, surtout dans la région côtière) et sur la côte atlantique du Maroc, une 3^e forme de *panzeri*. Elle est avant tout caractérisée par la volsella de l'armature génitale. Chez les autres formes de *panzeri*, celle-ci montre un appendice dorsal plus ou moins développé, mais toujours relativement bas et arrondi ; chez *pseudopanzeri* par contre, l'appendice dorsal de la volsella est long et assez pointu (fig. 1) ; il y a également une certaine variation, mais la diffé-

rence avec *panzeri* est cependant très accusée. *T. pygidialis* a également une volsella avec un appendice dorsal pointu, mais les soies sont fortes, droites, terminées par un bouton bien visible, tandis que, chez *pseudopanzeri* comme chez *panzeri*, les soies sont un peu sinueuses à l'extrémité, présentant au plus un très petit bouton terminal.

Chez les ♂♂, je n'ai trouvé aucun autre caractère que celui de l'armature pour distinguer cette forme. Je n'ai pas reconnu les ♀♀ avec certitude ; celles qui doivent probablement être associées aux ♂♂ ont une aire pygidiale entièrement mate, à sculpture très fine.

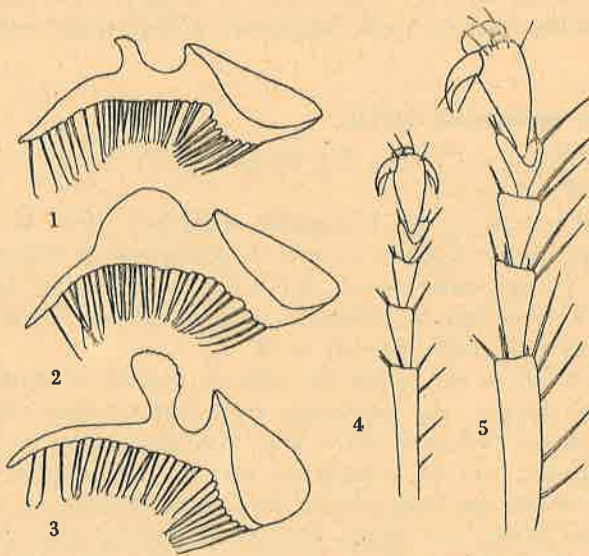


FIG. 1 à 5. — *Tachysphex*. — 1, *T. panzeri pseudopanzeri* n. f., volsella ; 2, *T. atlanteus* n. sp., volsella ; 3, *T. brevipecten*, n. sp volsella ; 4, id., tarse antérieur du ♂ ; 5, id., tarse antérieur de la ♀.

Les ♂♂ d'Europe sont colorés comme la forme typique de *panzeri*, les ♀♀ que je leur associe ont les tergites 1, 2, 3 et 6 rouges. Les spécimens marocains ont la coloration de la f. *oraniensis* ; chez les ♀♀, cependant, le clypéus est souvent noir et l'abdomen porte des bandes de pruinosité aux 4 premiers tergites.

Cette forme est-elle une espèce distincte ? C'est fort possible. Dans les localités où elle a été rencontrée, on trouve aussi *panzeri* s.s. ou *oraniensis* ou ces deux formes. Mais, élever *pseudopanzeri* au rang spécifique entraînerait la même décision pour *oraniensis*. Devant la difficulté de distinction de ces formes, je préfère ne pas franchir ce pas et je laisse à d'autres le soin de reprendre ce problème.

Type : 1 ♂ de Port-Lyautey 1/VII (coll. mea).

4. *Forme saharienne.*

Taфраout 1/V, 1 ♀ ; Tinerhir 4-5/VI, 3 ♂♂ 1 ♀.

Les ♀♀ ont le clypéus jaunâtre, l'abdomen d'un ferrugineux jaunâtre, avec 4 ou 5 bandes de pruinose, les fémurs généralement ferrugineux. Chez les ♂♂, la couleur ferrugineuse est en général étendue, la pilosité de la face est argentée et l'appendice dorsal de la volsella est souvent, mais pas constamment, un peu plus élevé que chez *panzeri* s.s. ou *oraniensis*, restant cependant arrondi. Chez les deux sexes, la pilosité du thorax et du propodéum est plus fournie. Je connais cette forme de diverses localités sahariennes et d'Égypte (où elle se trouve mêlée à d'autres formes) ; elle représente probablement une race géographique.

Tachysphex palopterus Dahlb.

Agadir 12/VI, 1 ♀ ; Tiznit, Sidi Moussa 28/IV-3/V, 3 ♀♀ ; Taфраout 30/IV-1/V, 1 ♂ 4 ♀♀.

Dans mon travail sur les *Tachysphex* d'Égypte (1947, b), j'ai décrit le ♂ de cette espèce d'après le type de DAHLBOM et quelques autres spécimens ; j'avais associé avec doute des ♀♀ à ces ♂♂. Depuis lors, j'ai appris à connaître la véritable ♀ de *palopterus* ; c'est celle qui, dans mes notes de 1940, portait le N° 1.

La ♀ de *palopterus* est voisine de celle de *panzeri*, en particulier par la forme du clypéus ; la coloration varie comme chez cette espèce, rappelant souvent la f. *oraniensis*, mais avec des bandes de pruinose, plus développées, sur les 4 premiers tergites. La pilosité du thorax est plus abondante que chez *panzeri*, la face postérieure du propodéum plus finement striée, les divers articles des pattes plus grêles, avec toutes les épines claires. La galea des maxilles est mate, finement chagrinée, avec une ponctuation espacée, tandis qu'elle est brillante, avec une ponctuation dense, chez *panzeri*. La dépression terminale du 5^e tergite est à peine ponctuée ; l'aire pygidiale est brillante, plane ou même un peu déprimée longitudinalement avant l'apex.

Distribution géographique. — Afrique N., dans la région saharienne ; Palestine.

Tachysphex micans Rad.

Tinerhir 4/VI, 1 ♀.

Distribution géographique. — Afrique N., dans la région saharienne ; Asie occ.

Tachysphex mycerinus Beaum.

Ksar es Souk 3/VI, 1 ♂ 1 ♀ ; Tinerhir 5/VI, 1 ♀.

Distribution géographique. — Afrique N., dans la région saharienne.

Tachysphex atlanteus n.sp.

Tafraout 30/IV-1/V, 8 ♂♂ 2 ♀♀ ; Tinerhir 5/VI, 1 ♂.

♀. 12-13 mm. Sont ferrugineux : une grande partie du clypéus, les mandibules, l'extrémité des scapes, les tubercules huméraux, les tegulae, l'abdomen et les pattes, à l'exception d'une partie des hanches et des trochanters et de petites taches noires à la base des fémurs 1 et 2. Ailes presque hyalines. Pilosité de la face argentée ; celle du thorax, blanche, devenant un peu jaunâtre sur le dos, n'est nulle part assez dense pour cacher la sculpture. La pruinosité de l'abdomen, très peu développée, ne forme pas de bandes nettes à l'extrémité des tergites.

Le bord antérieur du clypéus est presque droit, à peine échancré au milieu, sans décrochements avant ses angles latéraux. La galea des maxilles, brillante, à ponctuation assez fine et espacée, n'atteint pas la longueur du scape sans son bouton articulaire. La distance interoculaire au vertex égale presque la longueur du 2^e article du funicule. Tempes moins développées que chez *panzeri*. Mésonotum brillant, à ponctuation nette, quoique très fine, pas très dense ; sur sa partie postérieure, les espaces sont aussi grands que les points ; sur le scutellum, plus mat, la ponctuation est également assez espacée. Propodéum à sculpture fine, sans stries sur ses faces latérales, à stries moins fortes que chez *panzeri* sur sa face postérieure. Le 5^e tergite n'a qu'une ponctuation éparse, qui disparaît sur la dépression terminale. Aire pygidiale ayant la largeur de celle de *panzeri*, mais brillante, avec des points très petits, assez bombée et très peu nettement bordée. Aux pattes postérieures, le fémur est 2,7 fois aussi long que large, le 2^e article du tarse 2,8 fois aussi long que large à l'extrémité ; le métatarse montre 1-3 épines sur sa face dorsale ; le 4^e article est moins profondément échancré que chez *panzeri*.

♂. 7,5-9 mm. Certains individus sont colorés comme les ♀♀ ; d'autres sont un peu plus foncés, ayant les derniers segments abdominaux et les fémurs en partie noircis, les tubercules huméraux noirs. La pilosité de la face est dorée.

Bord antérieur du clypéus légèrement arqué, à peine échancré au milieu. La galea est aussi longue que le scape sans son bouton articulaire. La distance interoculaire est un peu plus longue que le 2^e article du funicule, qui est 2,5 fois aussi long que large. Sculpture du thorax comme chez la ♀, mais avec le mésonotum plus mat. L'échancrure des fémurs 1 est un peu moins développée que chez *panzeri* ; le peigne est plus développé que chez cette espèce ; le 2^e article porte généralement 3 longues épines.

Armature génitale. — La volsella (fig. 2) montre un appendice dorsal large et peu élevé ; les soies sont sinueuses à l'extrémité et se terminent souvent par un très petit bouton.

Par son aspect général et sa coloration, cette espèce rappelle *longipalpis* Beaum. ; comme chez celle-ci, le faible développement de la pruinosité confère à l'abdomen une belle couleur orangée. Les 2 espèces se distinguent cependant avec facilité, *longipalpis* ayant chez les deux sexes une galea plus longue que le scape et le pédicelle réunis, chez le ♂ un peigne beaucoup moins développé et des ailes jaunâtres, chez la ♀ une aire pygidiale nettement bordée et une pilosité du thorax beaucoup plus dense.

Type : une des ♀♀ de Tafraout (coll. mea).

Tachysphex mocsaryi maroccanus Beaum.

Tiznit, Assaka, 26/IV, 1 ♂.

Distribution géographique. — Afrique du N.W.

Tachysphex gracilicornis Mercet.

Beni Mellal 21/VI, 1 ♂ ; Ijoukak 9/V, 1 ♂ ; Aoulouz 8/VI, 1 ♂ ; Amismiz 16/VI, 1 ♀ ; Tiznit, Oued Massa 27/IV-7/V, 2 ♂♂ ; Assaka 26/IV ; 1 ♂ ; Tifermit 29/IV, 2 ♂♂ ; Tafraout 1/V, 3 ♂♂ ; Midelt 29-30/V, 2 ♂♂ 1 ♀ ; Ksar es Souk 3/VI, 1 ♂ ; Tinerhir 5/VI, 1 ♂.

Distribution géographique. — Afrique N.

Tachysphex notogoniaeformis Nadig.

Ijoukak 9/V, 1 ♂ 1 ♀ ; Ksar es Souk 2/VI, 4 ♂♂.

Les ♂♂ sont semblables à ceux que j'avais déjà examinés (1947, a). La ♀, prise en compagnie d'un ♂, et qui doit probablement lui être associée, est noire, avec des zones ferrugineuses à l'extrémité du 1^{er} tergite et sur les côtés des tergites 1 et 2. Elle est, par ailleurs, très semblable à celle de *gracilicornis*.

Distribution géographique. — Afrique du N.W., plutôt dans la région saharienne.

Tachysphex pygidialis Kohl.

Port-Lyautey, El Moudzine 20/V, 1 ♂ ; Fès 28-30/VI, 1 ♂ 3 ♀♀ ; Beni Mellal 21/VI, 2 ♀♀ ; Marrakech 17-19/VI, 2 ♂♂ ; Tiznit, Oued Massa 7/V, 1 ♂ ; Oued Adoudou 28/IV, 1 ♂ ; Assaka 26/IV, 1 ♀ ; Agadir 24/IV-11/VI, 5 ♂♂ ; Tafraout 30/IV, 1 ♀ ; Midelt 30/VI, 1 ♀.

Tous ces individus* appartiennent à la forme typique, ayant les pattes foncées et généralement quelques petites stries obliques sur les faces latérales du propodéum. Des individus un peu différents ne sont pas signalés ici.

Distribution géographique. — La race typique habite l'Europe S., l'Asie occ. et l'Afrique du N.W., dans la région méditerranéenne.

Tachysphex brevipecten n. sp.

Marrakech 11/V, 2 ♀♀; 14-19/VI, 7 ♂♂ 3 ♀♀. Autres exemplaires : Province d'Alger, Taguin 1895, 2 ♀♀ (DE VAULOGER leg., Mus. Paris) ; Oran, 1 ♂ (Mus. Paris) ; Tunisie, Tozeur 10/V 13, 1 ♀ (VON SCHULTHESS leg., Mus. Zürich) ; Tripolitaine, Tagiura 10/VI 51, 1 ♂ (GUICHARD leg., Brit. Mus.) ; Cyrénaïque, Bengasi 20/VI 22, 1 ♀ ; Istrie (GRAEFFE leg., Mus. Vienne). Deux ♂♂ de Biskra, que j'avais vus autrefois, appartiennent peut-être aussi à cette espèce.

♀. Taille assez variable : 8-12,5 mm ; seul l'individu de Bengasi mesure 12,5 mm ; les autres ne dépassent pas 10 mm. L'extension de la couleur rouge varie également. Un des individus de Marrakech, VI, est le plus clair, ayant de couleur ferrugineuse les parties suivantes : une grande partie des mandibules, tout le clypéus (lobes latéraux compris), les scapes, une tache aux tubercules huméraux, les tegulae, la face ventrale du thorax, l'abdomen et les pattes, à l'exception d'une partie des hanches et trochanters et de petites taches noires à la base des fémurs 1 et 2. Les 2 autres exemplaires de Marrakech, VI, sont un peu plus foncés ; celui que j'ai choisi comme type a le clypéus en partie seulement d'un ferrugineux sombre, les scapes et le thorax noirs, les derniers segments abdominaux un peu obscurcis, les hanches, les trochanters et la moitié basale des fémurs noirs. Les individus de Marrakech, V, qui sont usés et représentent probablement une première génération, ont le clypéus et les 2 derniers segments noirs, les fémurs en grande partie noirs ; les autres individus de l'Afrique du N. ont les 3 derniers segments noirs ; chez celui de Tozeur, les fémurs sont entièrement noirs, les tibias en partie obscurcis. Enfin, l'individu d'Istrie est le plus foncé, n'ayant, de couleur ferrugineuse, qu'une partie des mandibules, les tegulae, les 3 premiers segments, une partie des tibias, une partie des tarse. Ailes très faiblement enfumées. Pilosité de la face argentée ; celle du thorax, pas plus développée que chez *pygidialis*, ne cache nulle part les téguments ; des bandes de pruinosité à l'extrémité des 3 premiers tergites.

Malgré ces différences de taille et de coloration, la morphologie est stable. Le clypéus est plus bombé que chez *panzeri* ; son bord antérieur ressemble à celui de cette espèce, avec une échancrure nette au milieu et sans décrochements près de ses angles latéraux. La galea des maxilles est aussi longue que le scape, finement chagrinée, mate, avec une ponctuation espacée. La distance interoculaire au vertex est égale ou un peu supérieure à la longueur du 2^e article du funicule. Tempes comme chez *panzeri*. Dos du thorax à ponctuation très fine et très dense ; faces latérales du propodéum sans stries, sa face postérieure avec des stries très fines. Le 5^e tergite est densément ponctué ; sa dépression terminale, par contre, ne montre tout au plus que quelques points. Aire pygidiale de largeur intermédiaire entre celle de *panzeri*

et celle de *pygidialis*, plane ou à peine bombée, brillante, à peine ponctuée ou sans points. Les articles des tarsi antérieurs sont relativement grêles ; le 2^e article, par exemple, est 2 fois aussi long que large à l'extrémité. Le peigne (fig. 5) est moins développé que chez toutes les autres espèces du groupe : le métatarse porte 5, parfois 6 épines relativement courtes et fines, les 2 articles suivants en portent 2, le 4^e article n'en porte qu'une ; il y a parfois de très petites épines basales supplémentaires. Aux pattes postérieures, les fémurs sont à peu près 3 fois aussi longs que larges, le métatarse est fortement épineux, le 4^e article des tarsi est échancré sur la moitié de sa longueur.

♂. 6-9 mm ; le plus grand spécimen est celui de Tripolitaine. Les individus de Marrakech et celui de Tripolitaine ont les tegulae, les 3 premiers segments abdominaux, les genoux, les tibiae et les tarsi ferrugineux. L'individu d'Oran est presque entièrement noir, n'ayant que de faibles zones ferrugineuses sur les premiers segments, les tibiae et les tarsi. Pilosité de la face dorée ; des bandes de pruinosité aux 3 premiers tergites.

Le bord antérieur du clypéus est moins proéminent qu'il ne l'est généralement chez *panzeri*, avec une échancrure médiane variable. La galea, sculptée comme chez la ♀, est un peu plus longue que le scape. Le 2^e article du funicule est 2 fois aussi long que large ; la distance interoculaire égale la longueur des articles 1 et 2 du funicule. Sculpture comme chez la ♀ ; 6^e tergite à ponctuation dense. Echancrure des fémurs 1 comme chez *panzeri*. Comme chez la ♀, les articles des tarsi 1 sont relativement longs ; le 2^e est un peu plus de 2 fois aussi long que large à l'extrémité. Le peigne est très réduit (fig. 4) ; le métatarse porte 4 ou 3 épines, fortes mais courtes, l'apicale atteignant à peu près la moitié de l'article suivant ; celui-ci et les 2 suivants n'ont qu'une épine apicale externe.

Armature génitale. — La volsella (fig. 3) présente un appendice dorsal assez long, rétréci à sa base ; les soies sont un peu sinueuses à l'extrémité et certaines d'entre elles sont terminées par un petit bouton.

L'espèce ressemble au premier abord à *pygidialis* ; la ♀ est bien caractérisée par son peigne peu développé et par sa galea ; celle-ci est, en effet, plus longue que chez la plupart des espèces du groupe et sa sculpture est assez particulière aussi ; elle n'est naturellement visible que si les pièces buccales sont étendues. Sans l'examen de l'armature et de la galea, le ♂ pourrait facilement être confondu avec celui de *pygidialis*, mais ce dernier a les articles des tarsi 1 plus courts, les côtés du propodéum plus mats ; *gracilicornis* a les ailes plus enfumées.

Type : Une ♀ de Marrakech, Oued Tensift, 17/VI 47 (coll. mea).

Groupe d'*erythropus***Tachysphex erythropus** Spin. (*mantivorus* Beaum.).

Imiter 6/VI, 1 ♂.

Distribution géographique. — Extrême S. de l'Europe ; Asie occ. ; Afrique N.

Tachysphex costai Destef.

Marrakech 17/V, 1 ♀ ; Ijoukak 9/V, 1 ♂ ; Midelt 29/V, 6 ♂♂.

Distribution géographique. — Europe S. ; Asie occ. ; Afrique du N.W.

Tachysphex maidli Beaum.

Midelt 30/V, 4 ♂♂ 1 ♀ ; Tinerhir 5/VI, 2 ♂♂.

Distribution géographique. — Afrique N., surtout dans la région saharienne.

Tachysphex grandissimus Gussak.

Marrakech 14-19/VI, 9 ♂♂ 3 ♀♀.

Distribution géographique. — Afrique N., dans la région saharienne ; Asie centrale et occidentale.

Groupe d'*albocinctus***Tachysphex albocinctus** Lucas.

Port-Lyautey, Mehdia 1-2/VII, 2 ♂♂ ; Marrakech 11-17/V, 12 ♂♂ 7 ♀♀ ; Agadir 9-13/VI, 2 ♂♂ 2 ♀♀ ; Tiznit, Oued Massa, 25/IV-7/V, 8 ♂♂ 2 ♀♀ ; Tinerhir 4-5/VI, 7 ♂♂ 2 ♀♀ ; Imiter 6/VI, 5 ♂♂ ; Boumalne 7/VI, 3 ♂♂.

L'examen de ces nombreux individus permet de confirmer que la pilosité de la face est noire chez les grands ♂♂, argentée chez les petits.

Distribution géographique. — Extrême S. de l'Europe ; Asie occ. ; Afrique N.

Tachysphex nubilipennis Beaum. (*dusmeti* Beaum. nec Giner).

Ksar es Souk 3/VI, 1 ♂.

Distribution géographique. — Afrique N., dans la région saharienne.

Groupe de *schmiedeknechti***Tachysphex schmiedeknechti** Kohl.

Marrakech V et VI, 1 ♂ 1 ♀ ; Tiznit, Oued Massa 10/VI, 1 ♂ ; Tafraout 30/IV-1/V, 11 ♂♂ 7 ♀♀ ; Goulmine 6/V, 2 ♂♂ ; Ksar es Souk 3/VI, 1 ♂ ; Goulmina 3/VI, 2 ♂♂ ; Tinerhir 4-5/VI, 13 ♂♂ 3 ♀♀.

La ♀ de Marrakech a été capturée avec sa proie, une larve de *Mantis religiosa* L. (L. CHOPARD det.).

Distribution géographique. — Europe S.E. ; Asie occ. ; Afrique N., surtout dans la région saharienne.

Groupe de *julliani*

Tachysphex julliani Kohl.

Nous avons trouvé au Maroc des ♂♂ de deux types nettement distincts, différant également des *julliani* européens. Il est probable que l'une de ces formes se rattache subspécifiquement à *julliani* et que l'autre est une espèce distincte. En l'absence de ♀♀, je préfère ne pas les nommer pour le moment, et j'indique simplement leurs caractères généraux.

1. Beni Mellal 21/VI, 1 ♂ ; Ijoukak 9/V, 6 ♂♂ ; Asni 18/VI, 1 ♂ ; Aoulouz 8/VI, 1 ♂ ; Tafraout 30/IV, 1 ♂.

Ces individus ressemblent aux *julliani* typiques par la sculpture de la tête et du thorax, la forme de l'échancrure des fémurs 1 (dont la lamelle est cependant rudimentaire), la forme de la volsella ; ils en diffèrent par la taille plus grande, le 2^e article du funicule plus long, le bord antérieur du clypéus qui porte au milieu un appendice plus développé, à bords parallèles, tronqué à l'extrémité. Cette forme existe aussi en Algérie et en Tripolitaine.

2. Marrakech 17/VI, 1 ♂ ; Agadir 9/VI, 1 ♂.

Ressemblent à *julliani* par la taille et la longueur du 2^e article du funicule. En diffèrent par la ponctuation plus dense de la face, la ponctuation plus espacée du dos du thorax, l'échancrure des fémurs 1 moins développée, sans lamelle, le bord supérieur de la volselle avec un petit élargissement avant la pointe, le bord antérieur du clypéus à partie médiane plus étroite avec une petite pointe triangulaire moins proéminente.

Tachysphex vestitus Kohl.

Agadir 9/VI, 1 ♂ ; Ksar es Souk 3/VI, 1 ♂ 1 ♀ ; Boumalne 7/VI, 6 ♂♂ ; Tinerhir 5/VI, 3 ♂♂ 2 ♀♀.

Distribution géographique. — Afrique N., dans la région saharienne.

Groupe de *bicolor*

Tachysphex adjunctus Kohl.

Port-Lyautey, El Moudzine 25/V, 1 ♀ ; Tafraout 1/V, 1 ♂.

Distribution géographique. — Europe du S.W. ; Afrique du N.W., dans la région méditerranéenne.

Groupe de *lativalvis***Tachysphex lativalvis** Thms.

Agadir 9/VI, 1 ♂ ; Tafraout 30/IV-1/V, 1 ♂ 1 ♀.

Ces spécimens ont l'abdomen noir comme chez la f. *gibba* Kohl, mais la sculpture est un peu différente.

Distribution géographique. — Une grande partie de l'Europe ; Afrique du N.W., dans la région méditerranéenne.

Tachysphex denisi Beaum.

Port-Lyautey, El Moudzine, 20/V, 1 ♀ ; Fedhala 20/IV, 2 ♂♂ 1 ♀ ; Casablanca 18/IV 2 ♂♂ ; Ifrane 25/VI, 1 ♀ ; Agadir 24/IV, 1 ♂.

J'ai récemment décrit (1953) la véritable ♀ de cette espèce, d'après des exemplaires de la France méridionale. Les ♀♀ nord-africaines en diffèrent par leur taille en moyenne plus grande et la présence d'une très nette striation oblique sur les faces latérales du propodéum ; leurs pattes sont souvent très obscures, seule restant ferrugineuse la face antérieure des tibias 1. Chez les ♂♂, les tibias sont en grande partie ferrugineux ; chez les plus grands individus, on voit apparaître la striation des faces latérales du propodéum ; le clypéus et l'armature génitale sont semblables à ce que l'on voit chez les spécimens européens. Rappelons que j'ai désigné comme type de cette espèce un ♂ d'Oran ; c'est donc cette race africaine qui doit être considérée comme typique.

Distribution géographique. — Europe du S.W. ; Afrique du N.W., dans la région méditerranéenne.

Groupe de *mediterraneus***Tachysphex mediterraneus** Kohl.

Port-Lyautey, Mehdiya 26/V, 1 ♀.

Distribution géographique. — Espèce circumméditerranéenne.

Groupe de *nitidus***Tachysphex nitidus** Spin.

Port-Lyautey, Mehdiya 22-26/V, 8 ♂♂ 9 ♀♀, El Moudzine 25/V, 1 ♀ ; Immouzer 28/VI, 1 ♀ ; Ifrane 23-27/VI, 4 ♀♀ ; Timadit 28/V, 4 ♂♂ 3 ♀♀ ; Marrakech 16/V, 1 ♀ ; Ijoukak 9/V, 3 ♂♂ 1 ♀ ; Asni 18/VI, 2 ♂♂ 4 ♀♀ ; Tiznit, Oued Massa 25/IV-7/V, 1 ♂ 5 ♀♀, Assaka 26/IV, 1 ♀ ; Tifermit 29/IV, 4 ♂♂ ; Tafraout 30/IV-1/V, 1 ♂ 3 ♀♀ ; Goulimine 5/V, 1 ♀ ; Ksar es Souk 2/VI, 1 ♀.

On observe de grandes variations locales dans la densité de la ponctuation. Chez les individus de Port-Lyautey, par exemple, la ponctua-

tion des mésopleures est plus espacée qu'elle ne l'est en moyenne chez les spécimens d'Europe centrale. Chez les individus du Moyen Atlas, par contre, la ponctuation des mésopleures est si dense qu'il n'y a pratiquement pas d'espaces brillants entre les points. Les autres caractères, par contre, restent bien constants.

Distribution géographique. — Espèce très répandue dans la région paléarctique.

Tachysphex tarsinus Lep.

Marrakech V et VI, 2 ♂♂ ; Tiznit, Oued Massa 10/VI, 1 ♂ ; Goulmine 5/V, 7 ♂♂ 1 ♀.

La ponctuation est un peu plus dense que chez les exemplaires européens.

Distribution géographique. — Une grande partie de l'Europe; Afrique N.

Tachysphex nitidior Beaum.

Port-Lyautey, Mehdia 22-26/V, 3 ♂♂ 3 ♀♀ ; Marrakech V et VI, 1 ♂ 10 ♀♀ ; Ijoukak 9/V, 1 ♂ ; Asni 17/V, 1 ♂ ; Tiznit, Oued Massa 25/IV-7/V, 2 ♂♂ 2 ♀♀.

Les exemplaires de Port-Lyautey ressemblent beaucoup à ceux de Gibraltar (loc. typ.), ayant la ponctuation de la face plus dense et celle du 2^e sternite (♀) plus espacée que chez les individus de France ou d'Italie. Chez les spécimens des autres localités, la ponctuation de la face est encore plus dense, réticulée. La taille est toujours grande.

Distribution géographique. — Europe S. ; Asie occ. ; Afrique N.

Tachysphex filicornis Kohl.

Port-Lyautey, Mehdia 23/V, 1 ♀ ; Fedhala 20/IV, 1 ♂ ; Casablanca 16/IV, 9 ♂♂ ; Marrakech V et VI, 2 ♂♂ 2 ♀♀ ; Ijoukak 9/V, 1 ♀ ; Asni 16/VI, 1 ♀ ; Tiznit, Oued Massa 25-27/IV, 2 ♂♂ 1 ♀, Oued Adoudou 28/IV, 1 ♂ ; Taфраout 1/V, 1 ♀ ; Tinerhir 4/VI, 4 ♂♂.

Distribution géographique. — Espèce circumméditerranéenne.

Tachysphex cabrerai Mercet.

Port-Lyautey, Mehdia 1/VII, 2 ♂♂ ; Marrakech V et VI, 5 ♀♀ ; Ijoukak 9/V, 1 ♀ ; Agadir 11-12/VI, 1 ♂ 4 ♀♀ ; Taфраout 1/V, 2 ♀♀ ; Goulmine 5/V, 1 ♀.

Distribution géographique. — Espèce circumméditerranéenne.

Tachysphex pusulosus n. sp.

Agadir 24/IV, 1 ♀. Autre ex. : Tripolitaine, Corradini 23/IV 51 (K.M. GUICHARD leg., Brit. Mus.).

♀. 6,5 mm. Noire ; une tache aux mandibules et l'extrémité des tarsi 1 d'un ferrugineux foncé ; tegulae ferrugineuses. Pilosité de la face argentée, peu développée ; celle du vertex beaucoup plus courte

que le diamètre de l'ocelle antérieur ; celle du thorax blanche et peu développée, ne cachant nulle part la sculpture ; des bandes de pruinosité argentée, peu développées, à l'extrémité des 3 premiers tergites.

Clypéus à bord antérieur très faiblement arqué, avec un petit décrochement avant ses angles latéraux ; l'aire apicale brillante, parsemée de quelques points, est très peu bombée, très grande, nettement plus longue au milieu que l'aire basale ponctuée. Les 2^e et 3^e articles du funicule sont de même longueur, 2,5 fois aussi longs que larges. L'espèce est bien caractérisée par ses callosités supra-antennaires très développées ; vues de profil elles font sur la face une forte saillie bilobée (fig. 6). Face brillante, à ponctuation très fine (beaucoup plus fine que chez *tarsinus*, par exemple), assez dense sur les côtés, devenant assez espacée dans la partie médiane où les espaces sont un peu plus

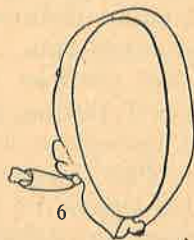


FIG. 6. — *Tachysphex pusulosus*
n. sp. ♀, tête
vue de profil.

grands que les points. Vertex régulièrement arqué, avec une ponctuation aussi fine que la face, assez espacée ; sa largeur égale à peu près la longueur des articles 2 et 3 du funicule réunis. Mésonotum à ponctuation un peu plus forte que la face, dense en avant, devenant plus espacée en arrière où les espaces sont aussi grands que les points ; scutellum à ponctuation plus espacée et un peu plus forte ; mésopleures mates, finement coriacées ; mésosternum brillant, à ponctuation nette. Face dorsale du propodéum mate, finement réticulée avec quelques stries irrégulières plus fortes ; faces latérales à striation oblique dense. Le 5^e tergite est brillant, avec une ponctuation très espacée ; sa dépression terminale, limitée par une rangée de points, est elle-même impunctuée. Aire pygidiale large, à peu près comme chez *lativalvis*, brillante, avec quelques petits points nettement marqués. Spinulation des tibias 1 bien développée ; sans compter les épines apicales, dont 2 inférieures grandes, il existe 2 épines sur la face dorsale et 3 sur la face externe ; peigne normalement développé ; par ailleurs, il n'y a pas de caractères très notables sur les pattes. La 3^e cellule cubitale est large en haut et en bas, peu étirée, caractère surtout net chez l'individu d'Agadir.

On reconnaîtra sans peine la ♀ de cette espèce au grand développement des callosités supra-antennaires ; ARNOLD décrit du sud de l'Afrique une espèce, par ailleurs bien distincte, qui présente une structure analogue : *bituberculatus*. La position systématique de *pusulosus* est douteuse tant que l'on n'en connaît pas le ♂. Par la structure du clypéus, la courte pilosité du vertex, la sculpture des mésopleures, elle semble plus voisine des espèces du groupe suivant que de celles du groupe de *nitidus*.

Je désigne comme type la ♀ de Corradini (British Museum).

Groupe de *pompiliiformis***Tachysphex pompiliiformis** Panz. (*pectinipes* auct.).

De l'Afrique du N.W., je connais actuellement des ♀♀ appartenant à 3 formes distinctes, qui se rapprochent des *T. pompiliiformis* Pz. et *nigripennis* Spin. ; mes connaissances actuelles ne me permettent pas de leur attribuer avec certitude leurs ♂♂ respectifs. Comme dans le cas de *T. julliani*, je reste dans l'expectative, me contentant de signaler très brièvement les caractères principaux de ces 3 types de ♀♀.

1. Port-Lyautey, Mehdia 26/V, 1 ♀, El Moudzine 25/V, 1 ♀.

Les tergites 1-4 ferrugineux ; tibias 3 plus ou moins tachés de ferrugineux. Aire apicale brillante du clypéus très nettement limitée ; dos du thorax à ponctuation très dense ; 5^e tergite à ponctuation très dense. Je connais aussi cette forme de Tanger et de Rabat.

2. Port-Lyautey, Mehdia 26/V, 1 ♀ ; Ifrane 24/VI, 1 ♀ ; Timadit 28/V, 1 ♀ ; Marrakech 14-17/V, 7 ♀♀.

Les tergites 1-3 ferrugineux ; pattes noires. Aire apicale du clypéus assez nettement limitée ; ponctuation du dos du thorax un peu moins dense que chez les précédents ; 5^e tergite à ponctuation dense, mais plus fine. C'est à ce type qu'appartiennent les individus qui, d'après Schmiedeknecht, proviendraient de l'« Adelen-Insel », en Egypte ; cette origine est très douteuse.

3. Les tergites 1 et 2 seuls ferrugineux ; pattes noires. Aire apicale du clypéus indistinctement limitée ; ponctuation du dos du thorax plus espacée que chez les précédents ; ponctuation du 5^e tergite espacée. Nous n'avons pas récolté cette forme au Maroc ; j'ai vu un exemplaire marocain de la forêt des Zaers et un autre de Saf Saf, à la frontière du Maroc espagnol.

Tachysphex fulvitaris Costa.

Port-Lyautey, Mehdia 22-26/V, 1 ♂ 1 ♀ ; Ifrane 25/VI, 1 ♂ ; Ijoukak 9/V, 1 ♂ ; Asni 17/V, 1 ♂ ; Tiznit, Oued Massa 7/V, 1 ♀ ; Tafraout 30/IV-1/V, 1 ♂ 1 ♀.

Comme les autres spécimens nord-africains examinés, ceux-ci sont de faible taille. Le ♂ de Tafraout est mélanisant, n'ayant que des reflets rougeâtres sur les 2 premiers segments.

Distribution géographique. — Une grande partie de l'Europe ; Asie occ. ; Afrique du N.W., dans la région méditerranéenne.

Groupe de *speciosissimus***Tachysphex sulcidorsum** Beaum.

Ksar es Souk 2/VI, 2 ♂♂ 1 ♀.

Distribution géographique. — Afrique N., dans la région saharienne.

Groupe de *brevipennis***Tachysphex imperfectus** Beaum.

Asni 18/VI, 1 ♂ ; Tiznit, Oued Massa 7/V et 10/VI, 2 ♂♂ 6 ♀♀.

Tous ces exemplaires ont les pattes noires.

Distribution géographique. — Afrique N., dans la région saharienne.

Tachysphex heterochromus n. sp.

Port-Lyautey, Mehdiâ 23-24/V, 2 ♂♂ 4 ♀♀. Autres exemplaires : Même localité, 31/V-1/VI 50, 1 ♂ 2 ♀♀ (VERHOEFF leg.); Mamora VI/42, 2 ♀♀ (BERNARD leg., Mus. Paris).

♀. 5-7 mm. Sont ferrugineux : les mandibules, le lobe médian du clypéus, les scapes, une tache au bord postérieur des tubercules huméraux, les tegulae, l'abdomen et les pattes, à l'exception de la base des hanches ; premiers articles du funicule légèrement teintés de ferrugineux à la face inférieure. La courte pilosité de la face et du dos du thorax est dorée ; celle des mésopleures, un peu plus dense que chez *brevipennis* Mercet, cache en partie la sculpture ; des bandes de pruinosité argentée aux 3 premiers tergites.

Morphologiquement, l'espèce est extrêmement voisine de *brevipennis*, tel que je l'ai décrit (1947, a), en différant par quelques détails de sculpture. La ponctuation de la face est plus fine ; celle du thorax est plus fine et plus dense ; sur l'abdomen aussi la fine ponctuation est plus dense, rendant les téguments plus mats ; la réticulation de la face dorsale du propodéum est plus forte et moins irrégulière, avec une tendance plus nette à la formation de stries longitudinales. On peut noter aussi que le 2^e article du funicule est un peu plus court que le 3^e, tandis que, chez *brevipennis*, ils sont égaux.

♂. 4,5-5,5 mm. Contrastant avec la ♀, le ♂ est presque entièrement noir, ne montrant que des zones ferrugineuses sur les mandibules, les tegulae et les tibias. La pilosité de la face est argentée ; celle des mésopleures ne cache pas la sculpture ; des bandes de pruinosité nettes sur les 3 premiers tergites, plus indistinctes sur les 2 suivants.

Comme chez les autres espèces du groupe, la sculpture est partout plus forte que chez la ♀ ; la ponctuation est cependant plus fine et plus dense que chez le ♂ de *brevipennis*. Le peigne rudimentaire des tarsi antérieurs est formé d'épines un peu plus longues que chez cette espèce ; chez les 2 exemplaires, il y a 2 épines à l'extrémité du 2^e article.

Armature génitale. — La volsella se rapproche beaucoup de celle d'*imperfectus* (voir DE BEAUMONT, 1947, b), se distinguant de celle de *brevipennis* par une partie basale moins large et des soies plus longues. Les dents des crochets sont plus fines, plus nombreuses et plus serrées que chez *imperfectus*.

Je désigne comme type une ♀ de Port-Lyautey, 23/V (coll. mea).

Genre PROSOPIGASTRA Costa

En plus des espèces signalées ci-dessous, nous avons récolté 2 ♀♀ appartenant à 2 espèces probablement inédites, mais que je ne désire pas décrire sans connaître les ♂♂.

Prosopigastra (s.s.) punctatissima africana n. subsp.

Fès 28-30/VI, 1 ♂ 1 ♀; Marrakech V et VI, 9 ♂♂ 17 ♀♀; Amismiz 16/VI, 2 ♀♀; Agadir 9/VI, 1 ♀; Aoulouz 8/VI, 2 ♂♂; Tiznit, Assaka,

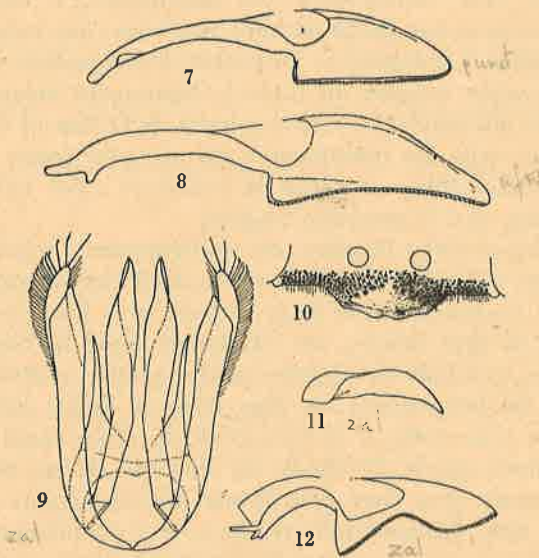


FIG. 7 à 12. — *Prosopigastra*. — 7, *P. punctatissima* Costa, ♂ de Ségovie, crochet de l'armature génitale; 8, *P. punctatissima africana* n. subsp., ♂ de Goulimine, id.; 9, *P. zalinda* n. sp., armature génitale en vue dorsale; 10, id., clypéus de la ♀; 11, id. volsella, face externe, sans les soies; 12, id., crochet.

Oued Massa V et VI, 2 ♂♂ 9 ♀♀; Goulimine 5/V, 3 ♂♂. Autres exemplaires : Maroc espagnol, 2 ♂♂; Sétif, 1 ♂; Biskra 2 ♀♀; Basse Egypte 3 ♂♂ 5 ♀♀.

Ces individus de l'Afrique du nord se distinguent de ceux de l'Europe du S.W. (Italie, France, Espagne) par la ponctuation de l'abdomen plus forte, celle des mésopleures plus dense. Chez les ♂♂ européens, la distance interoculaire au vertex est égale ou légèrement supérieure à la longueur du 2^e article du funicule; chez les ♂♂ africains elle est à



peu près égale à la longueur du 1^{er} article du funicule et les tempes sont plus étroites. Chez les ♂♂ européens, la partie crénelée des crochets de l'armature génitale est nettement plus courte que la partie basale (fig. 7), tandis que chez les ♂♂ africains, ces deux parties sont à peu près de même longueur (fig. 8). La couleur rouge est variable, mais en moyenne bien développée. Chez les ♀♀, par exemple, les 3 premiers segments abdominaux et les tibias 3 sont rouges ; chez certaines ♀♀, tous les tibias et les fémurs 3 sont rouges. Chez les ♂♂, le 3^e segment abdominal et les tibias sont souvent noirs. Les spécimens égyptiens sont plus fortement tachés de rouge que ceux de l'Afrique du N.W.

Type : un ♂ de Goulimine (coll. mea).

Prosopigastra (s.s.) handlirschi Morice.

Ben Guérir 18/V, 1 ♀ ; Marrakech 14/VI, 1 ♂ ; Ijoukak 9/V, 1 ♀ ; Agadir IV et VI, 2 ♀♀ ; Tiznit, Oued Massa 25-27/IV, 7 ♂♂ 5 ♀♀ ; Sidi Moussa 28/IV, 1 ♀ ; Tafraout 30/IV-1/V, 2 ♂♂ 2 ♀♀ ; Tinerhir 4-5/VI, 7 ♂♂ 4 ♀♀.

P. crosi Fertou et *P. tunetana* Gussak. sont sans doute synonymes.

Distribution géographique. — Afrique du N. ; Palestine ; Espagne ; Ségovie 1 ♂ (VERHOEFF leg.).

Prosopigastra (s.s.) zalinda n. sp.

Agadir 25/IV, 1 ♀ ; 11/VI, 1 ♀ ; Tiznit, Oued Massa 7/V, 8 ♂♂ 2 ♀♀ ; Goulimine 5/V, 4 ♂♂. Autres exemplaires : Tripolitaine (GUICHARD leg.) : Sidi Gelani 4/V/51, 2 ♂♂ ; near Garian 2/V/51, 1 ♂ 1 ♀ ; Bir el Hamera (50 km S.W. of Mizda) 20/V/51, 1 ♂ 1 ♀. Palestine : Beer-sheba 23/VI (BYTINSKI SALZ leg.) 1 ♂ ; Jericho 19-26/IV 34, (ENSLIN leg., coll. mea) 1 ♀.

♀. 5-6 mm. Tête et thorax noirs, les mandibules en grande partie ferrugineuses ; sont en général ferrugineux sur l'abdomen : la plus grande partie du 1^{er} tergite, le 2^e, des zones latérales sur les tergites suivants, une partie des sternites 1 et 2 ; une des ♀♀ de Tripolitaine a les 3 premiers segments entièrement ferrugineux ; dépressions terminales des tergites et des sternites décolorées, jaunâtres. Fémurs noirs ; tibias ferrugineux à la base et à l'extrémité, ceux de la 3^e paire aussi sur leur face postérieure ; tarsi ferrugineux ; tegulae jaunes ; ailes peu enfumées, à nervures brun pâle à la base, foncées plus loin. Pilosité peu développée ; sur le thorax, elle ne cache nulle part la sculpture.

Clypéus (fig. 10) peu bombé ; sa partie apicale brillante est presque plane et plus longue au milieu que la partie basale ponctuée ; le bord antérieur montre au milieu 2 petits lobes de forme un peu variable, et qui disparaissent chez les individus usés. Le 2^e article du funicule est un peu plus long que le 3^e, un peu plus de 2 fois aussi long que large. Tubercule frontal presque aussi bombé que chez *punctatissima*,

avec quelques points seulement dans sa partie supérieure ; front très brillant, à ponctuation fine et espacée ; dans sa partie supérieure, les espaces sont beaucoup plus grands que les points ; tubercule ocellaire très peu ponctué ; la ponctuation devient plus dense sur le vertex, les espaces étant par endroits plus petits, à d'autres plus grands que les points. La distance interoculaire égale la longueur des 2 premiers articles des tarsi antérieurs. Tempes brillantes, à ponctuation très fine et très espacée. Mésonotum très brillant, avec des points très espacés, sauf tout en avant ; scutellum brillant avec quelques points ; mésopleures brillantes à ponctuation irrégulière, les espaces par endroits plus grands, à d'autres plus petits que les points. Aire dorsale du propodéum semi-circulaire, souvent bien limitée par une carène, irrégulièrement réticulée ; faces latérales brillantes, striées en avant, réticulées en arrière. Tergites brillants, à ponctuation fine et moyennement espacée, les espaces plus grands que les points ; les dépressions des tergites 1-3 sont ponctuées comme la base, celles des tergites 4-5 sont impunctuées, la ponctuation de la base étant également plus espacée. Aire pygidiale nettement bordée seulement dans son tiers postérieur, arrondie à l'extrémité, brillante, avec quelques points. La cellule radiale est proportionnellement un peu plus courte que chez *punctatissima* ou *handlirschi*.

♂. 5-6 mm. La coloration ferrugineuse est plus étendue que chez la ♀. Les 3 premiers tergites sont souvent ferrugineux de même que les derniers ; un des individus de Tripolitaine a l'abdomen presque entièrement rouge. Genoux, tibias et tarsi ferrugineux.

Clypéus avec une aire apicale brillante aplatie, dont le bord antérieur, de forme variable, est tronqué, arqué ou un peu anguleux ; le 2^e article du funicule est 2 fois aussi long que large, un peu plus long que le 3^e ; ce dernier et les suivants sont très légèrement arqués sur la face ventrale (moins que chez *punctatissima*). La distance interoculaire est égale ou un peu inférieure à la longueur des articles 1 et 2 du funicule. La ponctuation de la face et du mésonotum est un peu plus dense que chez la ♀ ; celle des mésopleures est parfois (individus de Tripolitaine) plus espacée. Un petit tubercule de chaque côté sur le mésosternum, peu marqué chez les petits spécimens, moins accusé que chez *handlirschi*. La ponctuation des premiers tergites est fine comme chez la ♀, mais plus dense ; le 7^e tergite est ensellé, arrondi à l'extrémité, brillant, avec de gros points isolés. Sternites brillants, à ponctuation très espacée, avec des bourrelets terminaux très peu développés, à peine saillants lorsque l'on examine l'abdomen de profil. Les avant-derniers sternites, surtout le 5^e et le 6^e, portent sur les côtés de longs poils dressés ; le 8^e sternite est garni d'assez nombreux poils, courbés en arrière près de leur extrémité. L'armature génitale est représentée sur les figures 9, 11, 12 ; comme chez les autres espèces

du genre, c'est la forme des crochets, vus de profil, qui est le meilleur caractère.

Cette espèce diffère de la plupart des autres par sa faible taille. Elle se distingue de *handlirschi* par la ponctuation moins dense, la forme du clypéus, l'aire pygidiale de la ♀ régulièrement arrondie à l'extrémité, la distance interoculaire du ♂ beaucoup plus courte. *P. moricei* Mercet ♀ a l'abdomen noir et le bord antérieur du clypéus muni d'une échancrure au milieu et de 2 dents nettes de chaque côté. C'est de *kohli* Mercet, d'Espagne que la nouvelle espèce se rapproche le plus ; *kohli* a cependant l'abdomen noir, la ponctuation du mésotonum plus dense, celle des mésopleures plus fine, plus régulière et, chez la ♀, plus espacée ; celle de l'abdomen nettement plus dense ; la partie médiane du clypéus est plus large.

Type : 1 ♂ de l'Oued Massa (coll. mea).

Prosopigastra (Homogambrus) cimicivora Ferton.

Tiznit, Oued Massa 7/V, 1 ♂.

Distribution géographique. — Algérie ; Chypre.

Prosopigastra (Homogambrus) laevior Morice.

Goulmina 3/VI, 1 ♀.

Cet individu, comme celui de l'espèce précédente, a été comparé avec le type,

Distribution géographique. — Décrit d'Égypte.

Genre GASTROSERICUS Spin.

Plusieurs sous-genres ont été établis dans ce genre : *Paralleloipsis* Maidl pour des espèces éthiopiennes, *Dinetomorpha* Gussak. et *Gasttrargyron* Gussak. pour des formes asiatiques. Il est difficile de placer facilement toutes les espèces nord-africaines dans ces sous-genres ; je laisserai donc ceux-ci de côté.

Gastrosericus waltlii Spin.

Marrakech V et VI, 6 ♂♂. 2 ♀♀ ; Agadir 9-13/VI, 5 ♂♂ 3 ♀♀ ; Tiznit, Oued Massa 7/V et 10/VI, 12 ♂♂ 1 ♀ ; Ksar es Souk 3/VI, 1 ♂.

Il existe en Afrique du Nord des individus de divers types, différant par des détails de sculpture et de pilosité et par la couleur de l'abdomen. Les ♂♂ que nous avons récoltés au Maroc ont l'abdomen entièrement noir, tandis que, chez les ♀♀, les 2 premiers segments et parfois une partie du 3^e sont rouges.

Distribution géographique. — Afrique N., surtout dans la région saharienne.

Gastrosericus moricei Saund.

Marrakech 19/VI, 2 ♀♀.

G. moricei a été décrit d'après un unique ♂ de Biskra, dont j'ai vu le type, en très mauvais état (dépourvu de tête). Les ♀♀ de Marrakech, ainsi qu'une ♀ que j'ai capturée à Biskra (31/V 48) semblent bien, par leur aspect général et par leur nervulation, appartenir à cette espèce. J'en donne la description.

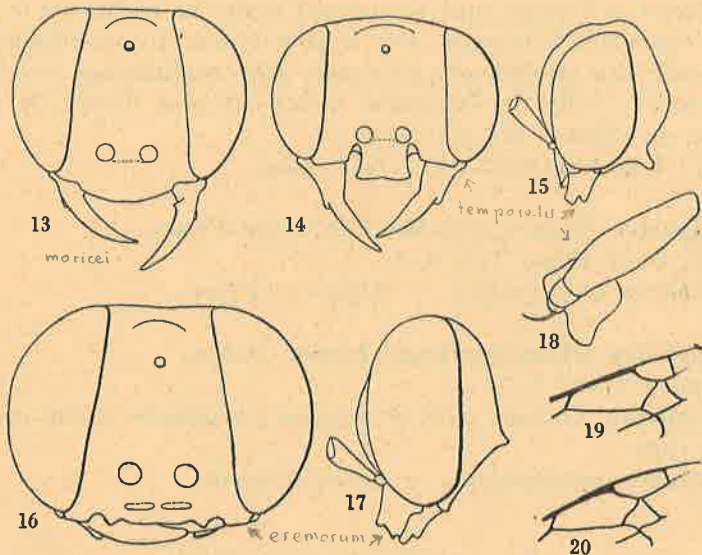


FIG. 13 à 20. — *Gastrosericus*. — 13, *G. moricei* Saund. ♀, tête de face ; 14, *G. temporalis* n. sp. ♀, tête de face ; 15, id., tête de profil ; 16, *G. eremorum* n. sp., ♀, tête de face ; 17, id., tête de profil ; 18, *G. temporalis* n. sp. ♀, base de la patte antérieure, vue de profil ; 19, *G. moricei* Saund. fragment de l'aile antérieure ; 20, *G. temporalis* n. sp., id.

♀. 6-6,5 mm. Tête et thorax noirs avec les mandibules (sauf la pointe), le clypéus, les scapes et les tubercules huméraux jaunes ; abdomen ferrugineux ; pattes ferrugineuses et jaunes. Tête et thorax revêtus d'une très courte et dense pilosité argentée appliquée qui cache en grande partie la sculpture chez les individus frais ; l'abdomen montre aussi une pruinosité argentée bien développée sur les tergites 1-5.

Mandibules échancrées à leur bord inférieur ; bord antérieur du clypéus très largement arrondi, légèrement déprimé au milieu (fig. 13) ; les 2^e et 3^e articles du funicule de même longueur, 2 fois aussi longs que larges ; tempes non dentées. Les téguments de la tête et du thorax, pour autant qu'ils sont visibles, sont très finement coriacés. Aire

pygidiale brillante, avec de nombreuses soies appliquées sur les téguments. Hanches antérieures simples. Peigne formé de 6 épines au métatarse et de 2 épines aux 2 articles suivants ; ces épines sont relativement longues ; celle qui est à l'apex du métatarse atteint au moins la moitié du 3^e article. Toutes les autres épines des pattes sont longues ; il y a, par exemple, sur l'arête supérieure du métatarse postérieur 4 épines, dont l'apicale atteint presque l'extrémité du 2^e article. La cellule radiale est courte, moins de 2 fois aussi longue que large (fig. 19) ; la 2^e cubitale est légèrement ouverte sur la nervure radiale ; la 2^e discoïdale est brièvement pétiolée chez le type ♂ ; elle ne l'est pas chez les ♀♀.

Chez le ♂ type, il y a une pilosité longue et fournie, formant des sortes de franges, sur les sternites 3 et 4. J'ajouterai que le dessin du clypéus de la ♀, donné par GINER MARI (1945) se rapporte sans doute une autre espèce, probablement du groupe de *walthei*.

Distribution géographique. — Décrit de Biskra, cité de Cyrénaïque et d'Égypte.

Gastrosericus temporalis n. sp.

Marrakech 19/VI, 3 ♀♀.

♀. 5,5-6 mm. Tête et thorax noirs avec les mandibules, le clypéus, les scapes et les tubercules huméraux d'un ferrugineux plus ou moins jaunâtre ; abdomen ferrugineux ; pattes ferrugineuses avec des taches à l'extrémité des fémurs, la plus grande partie des tibias et les tarses jaunes. Face inférieure du funicule un peu éclaircie. Tegulae jaunes ; ailes très peu enfumées avec les nervures d'un brun clair dans leur partie basale, plus foncées vers l'apex. Tête, thorax et propodéum avec une très courte et dense pilosité argentée, entièrement appliquée contre les téguments, cachant la sculpture du bas de la face et des mésopleures chez les individus frais ; ailleurs, cette pilosité est assez dense aussi, mais laisse voir la sculpture, sous certains angles tout au moins. Abdomen à pruinosité bien développée sur les tergites 1-5.

Mandibules échancrées à leur bord inférieur. La tête, vue de face, est large, avec les bords internes des yeux presque parallèles et le vertex régulièrement arqué (fig. 14). Le lobe médian du clypéus forme une plaque séparée des lobes latéraux par de profondes échancrures ; ses angles antérieurs sont légèrement relevés. Bas des tempes avec une forte pointe (fig. 15). Les 2^e et 3^e articles du funicule sont de même longueur, 1,5 fois aussi longs que larges. Tête et thorax mats, très finement coriacés ; abdomen assez mat ; aire pygidiale triangulaire, très nettement rebordée, brillante, glabre, avec une ponctuation relativement forte. Les bords latéraux des hanches antérieures se soulèvent en une forte lame triangulaire (fig. 18). Peigne du tarse antérieur formé d'épines assez courtes ; il y en a 5 au métatarse, 2 au 2^e article, 1 ou 2 au 3^e article ; celle qui se trouve à l'apex du métatarse atteint

l'extrémité de article suivant. Toutes les autres épines des pattes sont plus courtes que chez *moricei*. La cellule radiale est 3 fois plus longue que large à l'extrémité (fig. 20) ; la 2^e cellule cubitale est légèrement ouverte sur la nervure radiale ; les nervures récurrentes aboutissent au même point sur le cubitus ou se rencontrent juste avant.

Cette espèce a l'aspect général de *moricei*, mais s'en distingue très facilement aux caractères indiqués. Type dans ma collection.

Gastrosericus eremorum n. sp.

Tinerhir 5/VI, 1 ♀.

♀. 7 mm. Noire ; sont ferrugineux : une grande partie des mandibules, l'extrémité des scapes, le 1^{er} tergite, de très petites zones au bord postérieur des tergites suivants, avant la dépression, de petites taches aux genoux, l'extrémité des tibias. Sont jaunâtres : le bord postérieur des tubercules huméraux, une petite tache à la base des tibias, une strie au bord postérieur des tibias 2 et 3, restreinte à leur partie terminale sur ceux de la 2^e paire. Dépressions terminales des premiers tergites décolorées, jaunâtres. Tegulae tachées de jaune ; ailes très peu enfumées, à nervures brun clair. Le spécimen unique étant usé, il est difficile de juger du développement de la pilosité, qui est très courte et tout à fait appliquée sur les téguments ; elle est sans doute moins développée que chez *moricei* et *temporalis* ; des bandes de pruinosité à l'extrémité des 4 premiers tergites.

Mandibules échancrées à leur bord inférieur. Tête assez large, les bords internes des yeux convergeant faiblement vers le vertex, qui est horizontal (fig. 16). Clypéus avec une dent de chaque côté du bord antérieur et 2 callosités allongées sur son disque ; ces particularités sont peut-être plus développées chez les individus frais. Tempes avec une dent, moins développée que chez *temporalis* et située plus haut (fig. 17). Les 2^e et 3^e articles du funicule sont de même longueur, un peu plus de 2 fois aussi longs que larges. Face à ponctuation très fine et très dense, moins fine cependant que chez les espèces précédentes ; vertex à ponctuation un peu moins dense, avec d'étroits espaces, mats, entre les points. Dos du thorax sculpté comme la face ; mésopleures et propodéum à sculpture plus fine. Aire pygidiale triangulaire, brillante (quoique avec une fine sculpture), glabre, avec de petits points espacés. Hanches antérieures larges, un peu concaves sur leur face antérieure, sans appendice. Peigne formé de 5 épines au métatarse et de 2 épines sur les 2 articles suivants ; ces épines sont courtes ; celle qui se trouve à l'apex du métatarse atteint les 2/3 de l'article suivant. Toutes les autres épines des pattes sont courtes, nettement plus courtes que chez *temporalis*. La cellule radiale est plus de 3 fois aussi longue que large ; la 2^e cellule cubitale est légèrement ouverte

sur la nervure radiale ; les 2 nervures récurrentes aboutissent au même point sur le cubitus.

Cette espèce se distingue facilement des précédentes par sa taille plus grande, sa coloration plus foncée, la structure du clypéus. Type dans ma collection.

Genre PARAPIAGETIA Kohl

Parapiagetia zorah n. sp.

Marrakech 15-17/VI, 4 ♀♀. Autres ex. : Algérie : Biskra 25/VIII 48, 1 ♀ (coll. mea), Fezzan : Brak 27-30/V 45, 2 ♀♀ (F. BERNARD leg., Mus. Paris). Tibesti : Bardai 18/III 53, 1 ♂ (GUICHARD leg., B.M.). Egypte (Mochi leg., coll. mea) : Fayum 30/IX 34, 1 ♀ ; 13/IV 36, 1 ♀ ; Abu Zabel 24/VI 34, 1 ♀.

♀ 7-8,5 mm. Noire ; mandibules jaunes à pointe foncée ; genoux, tibias et tarses jaunes, les tibias tachés de ferrugineux. Ailes hyalines ; tegulae et nervures jaunes. Une pilosité argentée couchée bien développée sur la face, la partie antérieure du mésonotum, les mésopleures, un peu moins dense et plus dressée sur les faces supérieure et postérieure du propodéum.

La tête, vue de face, est nettement plus large que longue, avec les yeux peu convergents vers le haut ; mandibules distinctement échancrées au bord inférieur. Le lobe médian du clypéus est gibbeux, brillant, irrégulièrement sculpté, avec des points et des stries ; il se termine en avant par deux pointes aiguës, séparées par une échancrure semi-circulaire, accompagnées de chaque côté d'une dent plus courte (fig. 23).

Le 2^e article du funicule est à peu près 2,5 fois aussi long que large, un peu plus court que le 3^e. Le haut de la face est mat, très finement microsculpté ; sur le vertex, également mat, il y a de plus une ponctuation fine et peu serrée ; la distance interoculaire égale la longueur des 2 premiers articles des tarses 1. Le mésonotum est brillant ; sa partie antérieure porte des stries transversales ou obliques, plus ou moins marquées selon les individus, en partie cachées par la pilosité ; sa partie postérieure, de même que le scutellum, montre une ponctuation fine et éparse, avec des espaces plus grands que les points. Chez les individus frais, la sculpture des mésopleures est entièrement cachée par la pilosité ; lorsque celle-ci est arrachée, on remarque, sur un fond

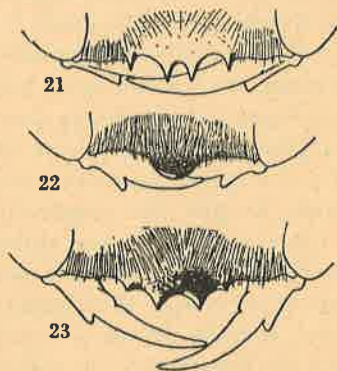


FIG. 21 à 23. — *Parapiagetia*. —
21, *P. odontostoma* Kohl ♀,
clypéus ; 22, *P. zorah* n. sp. ♂, id. ;
23, *P. zorah* n. sp. ♀, id.

très finement ponctué, des stries verticales sinueuses, absentes des épimères. Propodéum brillant ; toute la partie postérieure de sa face dorsale montre de fortes stries transversales qui se poursuivent sur les faces latérales ; dans la partie antérieure de sa face dorsale, ces stries deviennent plus ou moins irrégulières. Abdomen à peu près 4 fois aussi long que large ; le 1^{er} segment n'est pas tout à fait 2 fois aussi long que large. Tergites microscopiquement striolés ; aire pygidiale brillante, avec une microsculpture plus ou moins visible et des points nets. Tarse antérieur avec un peigne formé de 5-6 épines au métatarse, 2 épines aux 2 articles suivants et une au 4^e ; ces épines sont droites et assez courtes ; celle qui se trouve à l'apex du métatarse atteint l'extrémité du 2^e article. Les autres épines des pattes sont bien développées ; il y en a 3 sur l'arête supérieure des métatarses 2 et 3. La cellule radiale est fortement et un peu obliquement tronquée à l'extrémité ; elle n'est pas plus longue que le stigma.

♂. 7 mm. Coloration, pilosité et sculpture comme chez la ♀ ; la ponctuation du mésonotum est cependant plus dense. Le lobe médian du clypéus n'est pas denté à son bord antérieur ; il forme simplement un lobe proéminent, arrondi à l'extrémité (fig. 22). Le 2^e article du funicule est 1,5 fois aussi long que large ; les articles suivants ne sont pas beaucoup plus longs que larges. Le 7^e tergite est plus brillant que les précédents, aplati, avec quelques points. Fémurs 1 sans échancrure. Il y a 4 épines au métatarse antérieur, une à chacun des articles suivants, un peu plus courtes que chez la ♀.

Cette espèce, par son abdomen allongé et le clypéus de la ♀ quadridenté, est voisine d'*odontostoma* Kohl, dont j'ai examiné le type ♀ de Tor et un couple de Giarabub (Cyrénaïque). Chez *odontostoma* cependant, la taille est un peu plus faible, les tibias sont tachés de noir et non de ferrugineux, la cellule radiale est plus longue, le haut de la face et le vertex sont plus brillants, avec une ponctuation plus distincte, la striation de la partie antérieure du mésonotum est absente ou moins nette, les fortes stries manquent aux mésopleures, la striation du propodéum est plus fine. Chez la ♀, de plus, la partie médiane du clypéus est aplatie, brillante, peu ponctué, les dents médianes sont plus rapprochées, les dents latérales plus aiguës, un peu relevées (fig. 21), le 2^e article du funicule n'est que 2 fois aussi long que large, la ponctuation de la partie postérieure du mésonotum est plus espacée. Chez le ♂, le lobe médian du clypéus montre une ponctuation fine, régulière et assez dense, le 2^e article du funicule est à peine plus long que large.

Je désigne comme type la ♀ de Fayum 30/IX (coll. mea).

BIBLIOGRAPHIE

- ARNOLD (G.), 1945. — The *Sphecidae* of Madagascar (*Cambridge Univ. Press.*, pp. 1-193).
- BEAUMONT (J. DE), 1936. — Les *Tachytes* et les *Tachysphex* de la collection Ach. Costa (*Annu. Mus. zool. Univ. Napoli, N.S.*, 7, pp. 1-8).
- 1940. — Les *Tachysphex* de la faune égyptienne. (*Bull. Soc. Fouad 1^{er} Entom.*, pp. 153-179).
- 1947. — a) Contribution à l'étude du genre *Tachysphex*. (*Mitt. schweiz. ent. Ges.*, 20, pp. 661-677).
- 1947. — b) Nouvelle étude des *Tachysphex* de la faune égyptienne (*Bull. Soc. Fouad 1^{er} Entom.*, 31, pp. 141-216).
- 1951. — Hyménoptères récoltés par une mission suisse au Maroc (1947). Introduction (*Bull. Soc. Sc. nat. Maroc*, 29 (1949), pp. 253-258).
- 1953. — Notes sur quelques *Tachysphex* de la faune française (*Bull. Soc. ent. France*, pp. 14-15).
- GINER MARI (J.), 1945. — Resultados científicos de un viaje entomológico al Sahara español y zona oriental del Marruecos español. Familias *Sphecidae* y *Mutillidae* (*Eos*, 20, pp. 351-385).
- NADIG (A., sen. et jun.), 1933. — Beitrag zur Kenntnis der Hymenopteren von Marokko und Westalgerien (*Jahresb. Naturforsch. Ges. Graubündens*, 71, pp. 37-105).
-