

1958b

Jacques de BEAUMONT



Hyménoptères Spécifiques de la
mission du Tassili des Ajjer (1949)



Extrait des Travaux de l'Institut de Recherches Sahariennes
(Série de Tassili Tome III)



1958b

Imprimerie E. IMBERT

Hyménoptères Sphécides de la mission du Tassili des Ajjer (1949)

par

Jacques de Beaumont

Musée zoologique de Lausanne

Les Sphécides de la faune saharienne commencent à être relativement bien connus. Tout matériel provenant de régions peu explorées permet cependant d'apporter d'utiles compléments à nos connaissances, et je suis reconnaissant au Prof. F. BERNARD de m'avoir confié l'étude des Sphécides récoltés lors de son expédition au Tassili des Ajjer en 1949. Cette collection comprend environ 150 spécimens, appartenant à 57 espèces ; 10 de celles-ci, se rattachant à des genres difficiles ou encore à l'étude, n'ont pas été identifiées ; une espèce et une sous-espèce sont décrites comme nouvelles.

Des renseignements complets sur les stations de récolte ont été donnés par F. BERNARD (1953) dans l'introduction à la série des travaux consacrés à sa mission. La plupart des insectes faisant l'objet de ce travail, et en particulier les types, seront déposés au Muséum de Paris.

Dans divers travaux sur les Sphécides nord-africains, j'ai insisté sur le fait que l'on peut distinguer deux régions faunistiques, limitées de façon assez précise au Maroc et en Algérie, de manière moins nette plus à l'est, la région méditerranéenne et la région saharienne. Peu de genres sont propres à l'une ou à l'autre de ces régions. Beaucoup d'espèces, par contre, ont une répartition, saharienne ou méditerranéenne, assez stricte ; il en est d'autres qui se rencontrent dans les deux zones, en général avec une préférence pour l'une ou pour l'autre. L'on s'aperçoit de plus en plus, avec l'augmentation de notre documentation, qu'une bonne partie des espèces sahariennes ont une vaste aire de répartition, allant souvent du

Sahara espagnol à l'Égypte, et même plus à l'est ; nous sommes par contre beaucoup moins bien renseignés sur la limite méridionale de la distribution de ces formes. De façon générale, d'ailleurs, les rapports entre les faunes saharienne et éthiopienne des Sphécides sont fort mal connus.

Parmi les 46 espèces déterminées faisant partie du matériel étudié ici, 32 sont, en Afrique du nord, strictement sahariennes et plusieurs autres ne se rencontrent qu'exceptionnellement dans la région méditerranéenne ; 3 ou 4 tout au plus peuvent être qualifiées de méditerranéennes.

Genre *Ammophila* K.

Les espèces de ce genre et du suivant ont été déterminées par P. ROTH.

A. (s.s.) poecilcnemis Morice

Tahi-Lahi (St.70) 1 ♀.

Distribution : région saharienne, de la Tunisie au Sahara espagnol.

A. (Eremochares) lutea Taschbg.

Rank'lit (St.84) 1 ♀.

Distribution : région saharienne, de l'Égypte au Sahara espagnol.

Genre *Sphex* L.

S. (Prionyx) perezii Berland

Azar Ichaoulène (St.36 bis) 1 ♀ ; oued Ténéouène (st.41) 1 ♂.

M. ROTH m'a signalé son hésitation dans la détermination de ces exemplaires ; il pense qu'il pourrait ne s'agir que d'une forme un peu particulière de *viduatus* Chr., espèce très polymorphe, avec laquelle la synonymie de *perezii* reste d'ailleurs possible.

Distribution : décrit du Sénégal.

Genre *Bembix* F.

B. oculata Latr.

Iherir, guelta In Bahrdiouine (St.51) 1 ♀ ; Tahi-Lahi (St.70) 1 ♀ ; Adessi (St.81) 1 ♀.

Ces 3 ♀ sont de coloration très foncée : labre noir ou d'un ferrugineux très sombre ; tête noire à l'exception d'une strie postoculaire ; thorax et propodéum entièrement ou presque entièrement noirs ; bandes de l'abdomen glauques, réduites sur les tergites 1 et 5 à des taches latérales, plus ou moins interrompues sur les tergites 2-4 ; tibias fortement tachés de noir. J'ai déjà signalé cette race, encore plus foncée que la subsp. *ceballosi* Giner du Maroc, de l'oasis de Siwa (1950b) et du Hoggar (1952b) ; j'ai vu une ♀ semblable de Silet.

Distribution : en diverses races dans l'Europe S., toute l'Afrique N. et l'Asie O.

B. frey-gessneri Morice

Oued Ténéouène (St.41) 4 ♀.

Distribution : région saharienne, de l'Egypte à la Mauritanie.

B. radoskowskyi Handl.

Oued Ténéouène (St.41) 1 ♂.

Distribution : région saharienne, de l'Egypte au Maroc.

B. olivacea F.

Djanet, jardin du Beylik (St.32 bis) 2 ♂ 1 ♀ ; Iherir, guelta in Bahrdiouine (St.51) 4 ♀ ; Tahi-Lahi (St.70) 1 ♀.

Ces spécimens appartiennent à la subsp. *olivacea saharae* Giner, de coloration très claire.

Distribution : en diverses races dans l'Europe S., toute l'Afrique N. et l'Asie O. ; la subsp. *saharae* dans la région saharienne, de l'Egypte au Sahara espagnol.

Genre Stizus Latr.

St. hyalipennis Handl.

Reg de l'oued Tasset (St.73) 1 ♀.

Distribution : région saharienne, du Sinaï au Sahara espagnol.

Genre Bembecinus Costa

Pour ce genre, voir : DE BEAUMONT 1954b.

B. barbarus Beaum.

Djanet, jardin du Beylik (St.32 bis) 1 ♀.

Distribution : Fezzan et Sud algérien.

B. acanthomerus Morice

Oued Ténéouène (St.41) 2 ♂.

Distribution : en Algérie et au Maroc, surtout aux confins des régions saharienne et méditerranéenne.

B. bernardi Beaum.

Djanet, jardin du Beylik (St.32 bis) 1 ♂ ; Iherir, vallée de Foukani (St.63) 2 ♂ 1 ♀ ; Iherir, ravin de Ti'n Zerkamine (St.65) 2 ♂ ; Dider (St.47 bis) 1 ♂ ; Adessi (St.81) 2 ♂ (dont le type) 1 ♀.

Distribution : seuls exemplaires connus.

Genre Gorytes Latr.*G. (Dienoplus) laevis* Latr.

Ghat (St.4) 1 ♀.

Cette ♀ se rattache à la subsp. *laevis aegyptiacus* Schulz, sur laquelle j'ai donné quelques indications (1956).

Distribution : La forme typique habite une grande partie de l'Europe ; elle est citée d'Algérie, de Tunisie, de Tripolitaine. La subsp. *aegyptiacus* est connue d'Egypte et du Fezzan.

Genre Philanthus F.

Pour ce genre et le suivant, voir : DE BEAUMONT 1949a.

Ph. coarctatus Spin.

Aharhar (St.75) 6 ♂ 2 ♀.

Distribution : région saharienne, de la Palestine au Sahara espagnol.

Genre Pseudoscolia Rad.

(= *Philoponidea* Pate)

Ps. dewitzi Kohl

Aharhar (St.75) 2 ♀.

Distribution : région saharienne, de l'Égypte au Maroc.

Genre *Cerceris* Latr.

Pour ce genre, voir DE BEAUMONT 1952a.

C. fischeri Spin.

Djanet, jardin du Beylik (St.32 bis) 3 ♂ 3 ♀ ; oued Ti' Harat (St.83) 1 ♂.

Distribution : région saharienne, de la Palestine au Sahara espagnol ; pénètre au Maroc dans la région méditerranéenne.

C. albicincta Kl.

Djanet, jardin du Beylik (St.32 bis) 2 ♀ ; oued Ténéouène (St.41) 1 ♂ ; Aharhar (St.75) 2 ♂.

Distribution : région saharienne, de l'Arabie au Sahara espagnol.

C. histrionica Kl.

Djanet, jardin du Beylik (St.32 bis) 1 ♂ ; reg, entre les oueds Sersouf et Issandilène (St.38 bis) 1 ♂ ; oued Ténéouène (St.41) 2 ♂ ; Adessi (St.81) 3 ♂.

Distribution : région saharienne, de la Palestine au Sahara espagnol ; pénètre au Maroc dans la région méditerranéenne.

C. eugenia Schlett.

Oued Ténéouène (St.41) 2 ♂ ; oued Ti'Harat (St.83) 1 ♂.

Distribution : région saharienne, de l'Égypte au Maroc ; Asie centrale.

C. tricolorata Spin.

Oued Ténéouène (St.41) 1 ♂ ; oued Ti'n Taradjeli (St. 42 bis) 1 ♂.

Distribution : région saharienne, de la Palestine au Sahara espagnol ; Asie centrale.

Genre Larra F.*L. proditor* Kohl

Djanet, jardin du Beylik (St.32 bis) 3 ♂.

La ponctuation de la tête et du thorax est un peu plus dense que chez les individus du Maroc.

Distribution : Maroc méditerranéen ; Fezzan ; Afrique au S. du Sahara.

Genre Liris F.

Pour ce genre, voir : RICHARDS 1928.

L. memnonia Sm.

Djanet, jardin du Beylik (St.32 bis) 2 ♂.

Distribution : région saharienne, de la Palestine au Maroc ; Afrique tropicale.

L. nigricans Walk.

El Barkat (St.9) 1 ♀.

Distribution : Méditerranée orientale ; Asie O. ; toute l'Afrique.

Genre Tachytes F.*T. maculiocornis* Saund.

Djanet, jardin du Beylik (St.32 bis) 1 ♂ ; oued Torset (St.92) 1 ♂.

Distribution : région saharienne, de l'oasis de Siwa au Maroc.

T. sp. ?

Djanet, jardin du Beylik (St.32 bis) 2 ♂.

Petite espèce noire, à tarsi ferrugineux, sans particularités aux antennes, que je ne désire pas décrire en dehors d'une révision des espèces nord-africaines du genre. Un des individus est styloposé ; d'après J. PASTEELS, qui l'a examiné, le parasite est immature et ne peut être déterminé.

Genre *Tachysphex* Kohl

Pour ce genre, voir : DE BEAUMONT 1947 et 1955.

T. panzeri Lind.

Oued Ténéouène (St.41) 1 ♂.

Ce spécimen appartient à la forme que j'ai qualifiée (1955) de saharienne.

T. costai Destef.

Rank'lit (St.84) 1 ♂ 1 ♀.

Distribution : Europe S. ; Afrique du N., de la Cyrénaïque au Maroc ; Asie O.

T. osiris Beaum.

Reg, entre les oueds Sersouf et Issandilène (St.38bis) 1 ♂.

Distribution : Egypte, S.O. algérien (El Bioth).

T. schmiedeknechti Kohl

Oued Oukrima (St.49) 1 ♂

Distribution : Méditerranée orientale ; Afrique N., surtout dans la région saharienne.

T. abjectus Kohl

Dider (St.44) 1 ♂.

Ce ♂ est semblable à des individus d'Egypte, que j'ai déterminés *abjectus*, par la pilosité très développée, la forme du clypéus et de l'échancrure des fémurs 1, les palpes maxillaires à dernier article très court, la structure de l'armature génitale (forme des volselles et crochets à nombreuses dents), la sculpture du mésonotum et du mésosternum, les faces latérales du propodéum sans stries ; il en diffère par la couleur rouge des 3 premiers segments abdominaux.

Distribution : Asie centrale et O. ; Afrique du N., surtout dans la région saharienne.

T. vestitus Kohl

Oued Ti'n Taradjeli (St.42) 1 ♂.

Distribution : Région saharienne, de l'Égypte à la Mauritanie.

T. nitidissimus Beaum. (1952bis)

Dider (St.44) 1 ♂ ; Iherir (St. 65) 1 ♀ ; paratypes.

Distribution : connu aussi du Hoggar.

Tachysphex spp. ?

Je ne puis que signaler une fois de plus les très grandes difficultés que présente l'étude de ce genre ; en ce qui concerne particulièrement l'Afrique du Nord, il faudrait un matériel considérable pour résoudre les problèmes qui se posent. En face d'un individu isolé, se distinguant quelque peu du type habituel d'une espèce, il est impossible de savoir s'il s'agit d'une simple forme individuelle ou géographique ou s'il s'agit d'un représentant d'une espèce nouvelle. C'est dans ces conditions que je signale ici quelques-uns de ces individus douteux.

Un ♂ de l'oued Timaksiouine (St.48) est très voisin de *gracilicornis* Mercet par son abdomen sans pruinosité, ses ailes enfumées, sa sculpture, l'absence de peigne au tarse 1 ; la volsella est de forme un peu différente, avec un appendice dorsal plus large et moins rétréci à la base.

Un ♂ de Djanet (St.32 bis) présente les caractères généraux de *pygidialis*, mais avec les ailes un peu enfumées et une pointe dorsale très courte à la volsella.

Une ♀ d'Adessi (St.81), appartenant au groupe de *panzeri*.

Une ♀ de Rank'lit (St.84), appartenant au groupe de *nitidus*, et qui paraît voisine de *helveticus* Kohl.

Une ♀ de l'oued Ti'n Taradjeli (St.42), appartenant très probablement à une espèce inédite, voisine de *priesneri* Beaum., mais à corps très brillant ; son état de conservation un peu défectueux ne m'encourage pas à la décrire.

Genre *Gastrosericus* Spin.

G. waltlii Spin.

Iherir, lac de Foukani (St.58) 1 ♂.

Distribution : Asie O., Afrique du N., surtout dans la région saharienne.

Genre Palarus Latr.

P. spinolae Sauss.

Djanet, jardin du Beylik (St.32 bis) 1♂ ; oued Torset (St.92) 1♀.

Ces individus appartiennent à la subsp. *spinolae niger* Beaum. (1949b).

Distribution : la forme typique en Egypte ; la subsp. *niger* décrite de Ghat et de Djanet.

Genre Laphyragogus Kohl

L. ajjer n. sp.

Reg, entre les oueds Sersouf et Issandilène (St.38bis) 1♂ (Type).

Taille : 8 mm. Clypéus régulièrement arrondi au bord antérieur ; sa partie médiane brillante et peu ponctuée ; ses parties latérales, de même que la face en dessous des ocelles, recouvertes d'une pilosité argentée couchée cachant en grande partie la sculpture ; bords internes des yeux à peu près parallèles dans leur moitié inférieure, convergeant nettement dans leur moitié supérieure ; face relativement étroite ; sa largeur, dans sa moitié inférieure, est égale au 7/16 de la largeur maximum de la tête (avec les yeux) ; le 3^e article des antennes est à peu près 3 fois aussi long que large à l'extrémité ; le 4^e est régulièrement cylindrique, 1,5 fois aussi long que large ; le 5^e est un peu plus court que le 4^e ; la partie médiane de la face est fortement bombée entre les antennes et l'ocelle antérieur, avec une légère fossette longitudinale médiane ; l'ocelle antérieur est séparé des ocelles postérieurs par une distance égale à la moitié de son diamètre ; les ocelles postérieurs sont séparés des yeux par une distance à peine égale au tiers de leur diamètre ; vertex revêtu d'une pilosité dressée assez longue, demi mat, avec une ponctuation nette, les espaces aussi grands que les points ; la distance interoculaire au vertex est égale à la longueur du 3^e article des antennes, augmentée de la moitié du suivant.

Le mésothorax est en bonne partie glabre, lisse et brillant, avec quelques points espacés ; cependant, les parties antérieure et postérieure du mésonotum et la partie supérieure des mésopleures montrent une ponctuation fine et ser-

rée, donnant naissance à une assez dense pilosité argentée couchée ; dans leur partie inférieure, les sutures épisternales se recourbent régulièrement en avant et viennent aboutir contre le bord antérieur du mésosternum ; la partie antérieure du mésosternum, entre ces deux sutures, n'est pas déprimée ; postscutellum à ponctuation dense ; propodéum mat, finement réticulé, avec une pilosité dressée assez développée, mais ne cachant en aucune manière la sculpture.

Tarses antérieurs avec un peigne de longues et fines épines blanches ; la face supérieure des tibias et des métatarses 2 et 3 est couverte de nombreuses épines ; les articles 2 et 3 des tarses 2, vus de profil, sont nettement courbés et portent à leur extrémité 2 fortes épines courbées (fig. 4) ;

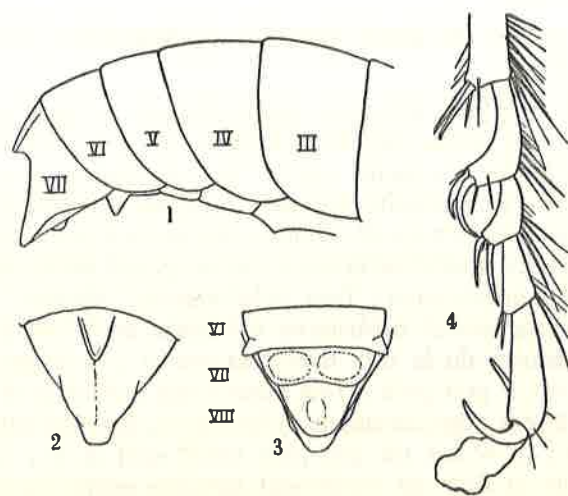


FIG. 1 à 4

Laphyragogus ajjer n. sp. ♂. — 1. Abdomen de profil. — 2. 7^e tergite. — 3. Derniers sternites. — 4. Tarse 2.

comme caractère de nervulation, on peut noter que le 1^{er} secteur du bord inférieur de la 2^e cellule cubitale n'est pas beaucoup plus long que le 3^e.

Les premiers tergites sont très finement réticulés, mats ; les 5^e et 6^e un peu plus brillants dans leur partie postérieure, qui montre quelques points ; le 7^e tergite porte à sa base une petite plateforme fortement surélevée, pointue en arrière, creusée en gouttière dans sa partie postérieure (fig. 1 et 2) ;

les sternites sont plus brillants que les tergites, quoique très finement réticulés, le 3^e porte de chaque côté, près de sa limite latérale, un faible tubercule (fig. 1) ; le 6^e porte de chaque côté, au même endroit, un tubercule plus net, pointu ; le 7^e sternite montre deux grandes fossettes ovales, séparées par une bande assez étroite, mais qui n'est pas en forme de carène tranchante (fig. 3) ; le 8^e sternite est muni au milieu d'un tubercule arrondi brillant ; le reste de sa surface est ponctué ; la pilosité des deux derniers sternites est relativement courte.

Tête et thorax noirs, avec les parties suivantes d'un jaune clair : les mandibules, le clypéus, la face en dessous des antennes, des stries orbitaires remontant jusqu'aux ocelles postérieurs, une strie médiane sur la face, s'arrêtant en dessous de l'ocelle antérieur, les tubercules huméraux et d'autres taches au pronotum, les tegulae, 2 stries médianes au mésonotum, une tache à la partie supérieure des mésopleures, une petite tache transversale de chaque côté, sur le mésosternum, le scutellum (sauf une tache noire arrondie), le postscutellum, 2 taches à l'extrémité de la face dorsale du propodéum, une petite tache antérieure et une grande tache postérieure sur les faces latérales du propodéum. Abdomen d'un ferrugineux clair, les tergites 1-6 avec une très large bande terminale d'un blanc jaunâtre, le 7^e tergite en grande partie de cette couleur. Scape, le 2^e article des antennes et une grande partie du 3^e d'un blanc jaunâtre, le reste du funicule noir. Pattes jaunes, tachées de noirâtre et de ferrugineux aux hanches, trochanters et fémurs. Ailes hyalines, les nervures d'un ferrugineux clair à la base, devenant plus foncées à l'extrémité.

Comme je l'ai indiqué (1957), il existe, à côté de *pictus* Kohl, plusieurs espèces de *Laphyragogus*. Les mâles de ces espèces se ressemblent entre eux et se distinguent tous de *ajjer* par la coloration jaune et la pilosité argentée moins développées sur la tête et le thorax, la face et le vertex plus larges, le 4^e article des antennes courbé, les articles 2 et 3 des tarsi 2 non courbés, la partie antérieure du mésosternum déprimée entre les sutures épisternales, le 7^e tergite sans plateforme surélevée à la base, les sternites de structure différente.

Genre *Miscophus* Jur.

Les individus de ce genre ont été étudiés par N.F. DE ANDRADE, dont on consultera le travail (1954).

M. ctenopus Kohl

Dider (St.44) 1 ♀ ; Aguelmane Aourari (St.85) 1 ♀ .

Distribution : région saharienne, de l'Arabie au Sahara espagnol.

M. papyrus Andr.

Oued Ti'n Taradjeli (St.42) 1 ♀ .

Distribution : Egypte, Tripolitaine, Hoggar.

M. dispersus Andr.

Oued Sersouf (St.38) 1 ♂ .

Distribution : région saharienne, de l'Egypte au Sahara espagnol.

M. imitans Giner

Temen'ta (St.26) 1 ♀ ; oued Assassou (St.35) 1 ♀ ; oued Ti'n Taradjeli (St.42) 1 ♀ .

Distribution : région saharienne, de la Palestine au Sahara espagnol.

Genre *Solierella* Spin.

S. sp. ?

Tahi-Lahi (St.70) 1 ♀ .

Dans ce genre, ce sont surtout les ♂ qui présentent les caractères spécifiques les plus frappants, en particulier dans la structure des antennes ; je ne désire donc pas décrire cette ♀ isolée. Comme *canariensis* Saund. et *obscura* Beaum., elle est dépourvue de dessins jaunes.

Genre *Trypoxylon* Latr.

T. aegyptiacum Kohl.

Dider (St.47) 1 ♂

Distribution : région saharienne, de l'Egypte à la Mauritanie.

Genre Psen Latr.

Psen (Mimesa) sublaevis Beaum. (1954a, 1956)

Fort Gardel (St.40) 1 ♀.

Distribution : Fezzan, Tibesti, Canaries (Ténérife).

Genre Diodontus Curt.

D. oraniensis Lep.

Aharhar (St.75) 3 ♂.

L'examen de la série d'individus d'Égypte d'après lesquels KOHL a décrit *D. moricei* m'a montré que cette espèce est synonyme d'*oraniensis* ; j'ai désigné comme lectotype de *moricei* un ♂ d'Hélouan (Mus. Vienne).

Diodontus spp. ?

Deux ♂ et 3 ♀ d'Aharhar (St.75) et 1 ♀ de l'oued Ti'Harat (St.83) se rattachent à *friesei* Kohl ou à une espèce voisine.

Un ♂ de l'oued Ti'n Taradjeli (St.42) représente probablement une espèce nouvelle.

Genre Oxybelus Latr.

O. lamellatus Ol.

Djanet, jardin du Beylik (St.32 bis) 1 ♂ ; Dider (St.44) 2 ♂ (St.47 bis) 1 ♂ ; Tahi-Lahi (St.70) 1 ♀ ; Aharhar (St.75) 2 ♂ ; Adessi (St.81) 1 ♀ ; oued Torset (St.93) 1 ♀.

Distribution : Asie O. ; Afrique du N., surtout dans la région saharienne.

O. diphyllus Costa

Aharhar (St.75) 2 ♂.

GUIGLIA (1953) a bien caractérisé cette espèce, dont *pharao* Kohl est une race égyptienne.

Distribution : Sardaigne ; Afrique du N., de l'Égypte au Maroc.

O. phyllophorus Kohl

Aharhar (St.75) 4♂ 1♀.

Cette espèce a, comme la précédente, le mucron foliacé et les lamelles du postscutellum simples à l'extrémité ; elle s'en distingue par la taille plus faible, la ponctuation du 2^e sternite forte et espacée, la ponctuation du haut de la face et du vertex espacée, surtout chez le ♂, les fémurs noirs et les tibias presque entièrement clairs ; les bandes abdominales, étroites, sont blanchâtres chez la ♀, d'un blanc jau-

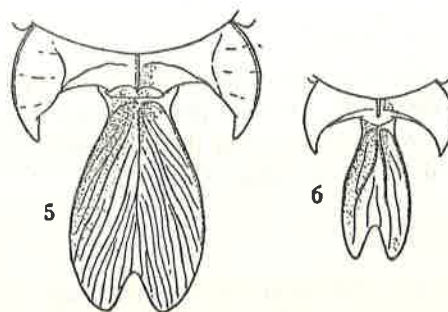


FIG. 5 et 6

Oxybelus phyllophorus Kohl. — 5. Postscutellum et mucron de la ♀.
6. Id. du ♂

nâtre chez le ♂. Je donne (fig. 5 et 6) les dessins du mucron de la ♀ et du ♂, exécutés d'après des spécimens d'Egypte, déterminés par KOHL (Mus. Vienne).

Distribution : Egypte, Tibesti, Sud algérien.

O. palmetorum Beaum. (1950a, 1953)

Djanet, jardin du Beylik (St.32 bis) 2♂ ; Aharhar (St. 75) 1♂.

Distribution : région saharienne, de l'Egypte à la Mauritanie.

O. mucronatus F. (= *pugnax* Ol.)

Djanet, jardin du Beylik (St.32bis) 2♂ 1♀.

Ces individus se rattachent à la subsp. *pugnax moricei* Beaum. (1950a).

Distribution : la forme typique en Europe et en Asie O. ; la subsp. *moricei* en Afrique du N.O., surtout dans la région méditerranéenne.

O. fischeri Spin.

Oasis de Ghat (St.4) 1 ♀ ; Djanet, jardin du Beylik (St. 32 bis) 1 ♂.

Distribution : Afrique du N., de l'Egypte aux Canaries, plutôt dans la région saharienne.

Genre *Belomicrus* Costa

B. (s.s.) caesariensis Pate

Iherir, Foukani (St. 62 et 64) 3 ♂ 1 ♀ ; Aharhar (St.75) 2 ♂ 4 ♀.

J'ai indiqué (1957) les caractères principaux de *B. caesariensis* et j'ai noté que divers *Belomicrus* nord-africains pouvaient être rattachés subséparément à cette espèce, basée primitivement sur des spécimens algériens ; j'ai décrit du Maroc deux de ces races : *caesariensis oceanicus*, de la région côtière, et *caesariensis maurusius*, de Marrakech.

La race des Tassili des Ajjer est distincte de celles d'Algérie et du Maroc, et je la désigne ici sous le nom de *B. caesariensis saharicus* n. subsp. Par rapport aux races marocaines, on peut la caractériser de la façon suivante :

Taille faible comme chez *c. maurusius* : 2,5-3,5mm. ; coloration à peu près comme chez cette race : tergites noirs avec les dépressions terminales décolorées ; les tergites 2 et 3 avec une étroite bande jaunâtre ou ferrugineuse, plus ou moins développée, avant la dépression terminale. Le lobe du bord inférieur des mandibules très peu développé chez la ♀, moins même que chez *c. oceanicus*, en forme d'arc très surbaissé ; chez le ♂, il est un peu plus saillant. Le clypéus est beaucoup plus fortement bombé que chez les deux races marocaines ; chez la ♀, la bande médiane glabre et brillante n'est nullement déprimée, mais au contraire saillante ; la dent médiane du bord antérieur est à peine indiquée. Carènes temporales de la ♀ relativement peu développées, comme chez *c. oceanicus*. Ponctuation du dos du thorax comme chez *c. maurusius*. Postscutellum à échancrure relativement étroite.

te, comme chez *c. maurusius* ; chez les 5 ♀, le mucron présente sa largeur maximale au milieu de sa longueur, se rétrécissant vers l'extrémité, qui est tronquée ; chez 3 des ♂, il est assez semblable ; chez un 4^e, il se rétrécit fortement à l'extrémité, qui est pointue ; chez le 5^e, le mucron est étroit et à bords parallèles ; des variations semblables dans la forme du mucron existent chez divers *Oxybelini*.

Type ♀ et allotype ♂ de Aharhar.

Comme on peut le voir d'après cette description, la race du Tassili des Ajjer présente un mélange des caractères propres aux deux races marocaines ; la forme du clypéus la distingue assez nettement.

B. (*Belomicroides*) sp. ?

Aharhar (St.75) 1 ♀.

Cette ♀ appartient à une espèce inédite ; elle sera décrite par M. VERHÖEFF à l'occasion d'une révision du groupe.

*

**

Travaux cités

- DE ANDRADE (N.F.) 1954 : Palaeartic *Miscophus* of the *gallicus*-group. *Mem. Estud. Mus. Zool. Univ. Coimbra*, N° 226, pp. 1-87.
- DE BEAUMONT (J.) 1947 : Nouvelle étude des *Tachysphex* de la faune égyptienne. *Bull. Soc. Fouad 1^{er} Entom.*, 31, pp. 141-216.
- 1949a : Les *Philanthus* et *Philoponidea* de l'Afrique du N.O. *Mitt. schweiz. ent. Ges.*, 22, pp. 173-216.
- 1949b : Contribution à l'étude du genre *Palarus* Latr. *Rev. suisse Zool.*, 56, pp. 627-673.
- 1950a : Sphecidae récoltés en Algérie et au Maroc par M. Kenneth M. GUICHARD. *Bull. Brit. Mus. (Nat. Hist.) Entom.*, 1, pp. 391-427.
- 1950b : Résultats de l'expédition de l'Armstrong College à l'oasis de Siwa (désert libyque), 1935, sous la direction du professeur J. Omer COOPER. Sphecidae. *Bull. Soc. Fouad 1^{er} Entom.*, 34, pp. 1-21.
- 1951 : Hyménoptères récoltés par une mission suisse au Maroc (1947). Introduction. *Bull. Soc. Sc. nat. Maroc*, 29 (1949), pp. 253-257.
- 1952a : Contribution à l'étude des *Cerceris* nord-africains. *Eos*, 27, pp. 299-408.
- 1952b : Voyages de M. A. Giordani SOIKA au Sahara. Ve note, Sphecidae du Hoggar. *Boll. Soc. Venez. Stor. Nat.*, 6, pp. 187-199.

- 1953 : Contribution à l'étude du peuplement de la Mauritanie. Hyménoptères Sphecidae. *Bull. Inst. français Afrique noire*, 15, pp. 171-177.
- 1954a : Sphecidae. Contributions entomologiques de l'expédition finlandaise aux Canaries 1947-1951. *Comment. biol.*, 14, N° 8, pp. 1-6.
- 1954b : Les *Bembecinus* de la région paléarctique. *Mitt. schweiz. ent. Ges.* 27, pp. 241-276.
- 1955 : Hyménoptères récoltés par une mission suisse au Maroc (1947). Sphecidae 3. *Bull. Soc. Sc. nat. Maroc*, 34 (1954), pp. 169-197.
- 1956 : Sphecidae récoltés en Libye et au Tibesti par M. Kenneth M. GUICHARD. *Bull. Brit. Mus. (Nat. Hist.) Entom.*, 4, pp. 165-215.
- 1957 : Hyménoptères récoltés par une mission suisse au Maroc (1947). Sphecidae 4. *Bull. Soc. Sc. nat. Maroc*, 36 (1956), pp. 139-164.
- BERNARD (F.) 1953 : Mission scientifique au Tassili des Ajjjer (1949). I. Recherches zoologiques et médicales. Introduction générale ; Itinéraire et Stations étudiées. *Inst. Rech. sahar. Univ. Alger*.
- GUIGLIA (D.) 1953 : Gli Oxybelini d'Italia. *Ann. Mus. civ. Stor. nat. Genova* 66, pp. 55-158.
- RICHARDS (O.W.) 1928 : The species of *Notogonia* occurring in the Mediterranean Basin. *Proc. Zool. Soc. London*, pp. 357-363.