

## Individus anormaux et erreurs taxonomiques (Hymenopt.)

par Jacques de Beaumont, Musée zoologique de Lausanne

Il est arrivé assez souvent que des spécimens anormaux d'espèces bien connues soient décrits comme espèces nouvelles. Ainsi, chez les Hyménoptères, la styloposition, en modifiant de façon frappante certains caractères, a induit des entomologistes en erreur. J'ai montré par exemple (1953) que *Bembix paradoxa* GINER et *B. hispanica* MERCET ne sont pas autre chose que des exemplaires de *B. rostrata* L. et *oculata* LATR. atteints par des *Strepsiptères*; dans ce domaine, bien des cas semblables pourraient être cités. Je voudrais montrer, dans cette petite note, que d'autres anomalies du développement ont été, ou pourraient être, à la base d'erreurs taxonomiques; je choisirai quatre exemples dans la famille des *Sphecidae*, et je les grouperai en deux catégories.

### Gynandromorphisme

Lorsque l'on examine un gynandromorphe latéral ou en mosaïque, on s'aperçoit en général immédiatement qu'il s'agit d'un individu anormal. Par contre, le gynandromorphisme transversal, symétrique, peut donner naissance à des individus qui ont parfois été considérés comme espèces nouvelles. J'ai noté (1957a) que *Chalicodoma valesina* ALFK. est un ♂ de *Ch. parietina* GEOFR. dont l'extrémité abdominale est du type ♀, et j'ai supposé (1956) que *Stigma verhoeffi* TSUN. pourrait bien être une ♀ de *S. solskyi* MORAW. ayant un clypéus de ♂.

Un examen superficiel aurait pu conduire à décrire comme espèces inédites les deux spécimens que je vais maintenant décrire.

#### *Pemphredon lethifer* SHUCK.

Un individu d'Alsace: Forêt Hagenau, 5 V 58 (coll. M. KLEIN). C'est un ♂ pour la plus grande partie de son corps; le clypéus, par contre, est celui d'une ♀, tant pour sa forme que pour sa sculpture; la partie inférieure de la face montre également, de façon tout à fait symétrique, une ponctuation un peu plus espacée que chez le ♂; les mandibules, pour autant que j'ai pu les examiner, m'ont paru être du type ♂.

Ce spécimen forme le pendant du *Stigmus* décrit par TSUNEKI. D'après l'explication classique du gynandromorphisme, nous devons supposer que nous avons dans un cas un organisme haploïde avec une petite zone antérieure diploïde, dans l'autre cas une combinaison inverse; on peut naturellement faire des hypothèses sur l'origine de ces anomalies nucléaires, mais aucune n'est vérifiable.

*Oxybelus mucronatus* F. (*pugnax* OL.)

Un individu des environs de Lausanne, 21. V. 42 (coll. de BEAUMONT). La tête (clypéus, antennes) et le thorax (pattes) sont du type ♂. L'abdomen est intéressant à comparer à celui des deux sexes; chez la ♀, il y a 6 segments, sans pointes latérales, le 6e tergite portant une aire pygidiale (fig. 1); chez le ♂, il y a 7 segments, les derniers avec des pointes latérales, le 7e tergite, petit, étant tronqué ou un peu échancré à l'extrémité (fig. 2); chez le gynandromorphe, l'abdomen ressemble à celui d'une ♀, mais l'aire pygidiale est de forme un peu différente, légèrement asymétrique, et l'on voit apparaître, derrière elle, l'extrémité d'un 7e tergite, assez semblable à celui d'un ♂ (fig. 3).

### Malformations

J'entends sous ce nom le résultat d'anomalies du développement dont la cause est généralement inconnue. Très fréquemment, la nature tératologique de ces particularités apparaît immédiatement, et le systématicien ne saurait être trompé. Il y a des cas, cependant, où l'anomalie, parfaitement symétrique, est fallacieuse, et de «nouvelles espèces» ont ainsi été créées. Je donne ici un exemple inédit d'une telle erreur et je décris un individu qui aurait pu être mal interprété.

*Cerceris striolata* SCHLETT. = *C. arenaria* L. syn. nov.

Le ♂ seul de cette espèce a été décrit, provenant de Budapest; comme SCHLETTTERER parle d'une certaine variation, on pourrait supposer qu'il a examiné au moins deux exemplaires. Aucun ne se trouve au Muséum de Vienne, comme me l'a signalé le Dr. M. FISCHER; mais, grâce à l'obligeance du Dr. MOCZAR Lazlo, j'ai reçu à l'examen un spécimen déposé au Muséum de Budapest.

Comme je l'avais supposé (1957b), il s'agit d'un individu monstrueux. C'est un ♂ du banal *Cerceris arenaria*, comme le montre toute sa morphologie (antennes, clypéus, derniers sternites, sculpture) sa pilosité et sa coloration. L'anomalie porte sur le postscutellum qui est plat, à peu près aussi long que le scutellum, et sur le propodéum qui, ainsi que l'a décrit SCHLETTTERER, est en forme de trapèze, lisse et brillant dans sa partie supérieure, finement strié dans sa partie inférieure, et tombe brusquement dès le bord postérieur du postscutellum. C'est la parfaite symétrie de cette monstruosité qui a induit SCHLETTTERER en erreur.

J'ai étiqueté cet individu: «*Cerceris striolata* SCHLETT. lectotypus = *C. arenaria* L. ♂ monstr.»

*Cerceris* sp.

Parmi les Hyménoptères récoltés au Cachemire (Shamran, 12—14. IX. 54) par le Dr. F. SCHMID, j'ai été frappé par un *Cerceris* ♀ présentant une extrémité abdominale bien différente de ce que l'on voit généralement chez les espèces de ce genre (fig. 5). Le 5e tergite porte un petit appendice saillant au milieu de son bord postérieur; l'aire pygidiale du 6e tergite est plus large que longue et son bord postérieur est muni au milieu d'une échancrure rebordée, qui laisse passer l'aiguillon; le 6e sternite est également un peu élargi.

On pourrait facilement se croire en présence de particularités précieuses pour distinguer une espèce, mais l'examen des autres individus récoltés le même jour par le Dr. SCHMID révèle qu'il n'en est rien et que c'est là une simple malformation; il y a en effet deux autres ♀, par ailleurs identiques au spécimen précédent, mais qui ont une extrémité abdominale classique de *Cerceris* (fig. 4).

Il s'agit d'une espèce voisine de *sabulosa* PANZ., que je n'ai pu déterminer avec certitude.

Les exemples pourraient être multipliés, mais ces quatre cas suffisent à montrer la prudence dont doit faire preuve le taxonomiste lorsqu'il base de nouvelles espèces sur des spécimens uniques.

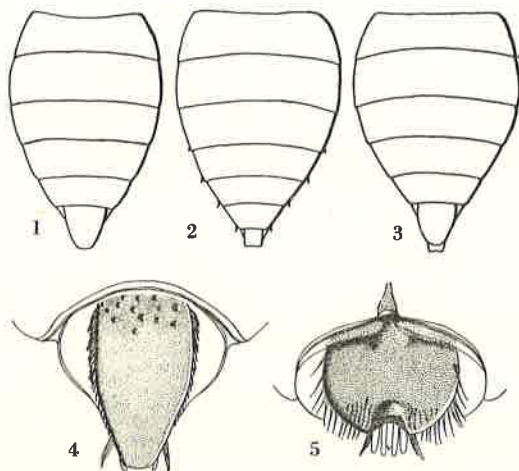


Fig. 1—3: *Oxybelus mucronatus* F., abdomen. 1. ♀ — 2. ♂ — 3. gynandromorphe  
Fig. 4—5: *Cerceris* sp. ♀, extrémité de l'abdomen. 4. ♀ normale. 5. ♀ anormale.

Travaux cités:

- DE BEAUMONT, J. 1953. Les *Bembix* espagnols et nord-africains décrits par R. G. MERCET et J. Giner MARI. Mitt. schweiz. ent. Ges., 26: 77—80.  
— 1956. Notes sur les *Stigmus* PANZ. et *Spilomena* SCHUCK. de la Suisse. Ibid. 29: 385—390.  
— 1957 a. L'énigme de *Chalicodoma valesina* ALFK. Ibid. 30: 48.  
— 1957 b. Quelques *Cerceris* de l'Europe méridionale. Ibid. 30: 327—337.
-