

M. de Meillon

Estratto dall'*Annuario del Museo Zoologico della R. Università di Napoli*
(Nuova Serie) — Vol. 7, N. 1. — Dicembre 1936.

JACQUES DE BEAUMONT
(Musée zoologique, Lausanne).



Les Tachytes et les Tachysphex (Hym. Sphecid.)
de la collection Ach. Costa.

(Avec 10 figures)

Annuario del Museo Zoologico della R. Università di Napoli
(Nuova Serie) — Volume 7.

Num. 1.

Dicembre 1936.

JACQUES DE BEAUMONT

(Musée zoologique, Lausanne).

**Les Tachytes et les Tachysphex (Hym. Sphecid.)
de la collection Ach. COSTA.**

(Avec 10 figures)

Monsieur le Professeur U. PIERANTONI, Directeur de l'Institut de zoologie de l'Université de Naples, a eu la grande amabilité de mettre à ma disposition une partie des *Sphecidae* de la collection Ach. COSTA, et je suis heureux de lui exprimer ici ma reconnaissance. Mes remerciements vont aussi à Monsieur le Dr. F. MAIDL, Conservateur au Muséum d'Histoire naturelle de Vienne, qui, avec sa complaisance habituelle, a bien voulu m'envoyer des types précieux de KOHL, ce qui m'a permis de faire d'utiles comparaisons.

Les révisions de collections anciennes sont d'une incontestable utilité, puisqu'elles permettent souvent de tirer au clair certaines espèces qui, à cause de descriptions trop brèves, sont restées douteuses et que l'on retrouve comme telles à la fin de bien des monographies. Mais elles ont un inconvénient, c'est l'obligation, de par les lois de la nomenclature, de substituer parfois à un nom généralement admis, une dénomination plus ancienne et moins connue; c'est ainsi qu'il est regrettable de devoir changer le nom de *Tachysphex acrobates* KOHL en celui de *fulvitaris* COSTA. Cependant, les avantages de ces révisions sont tels qu'ils me semblent largement compenser ces petits inconvénients, et c'est pourquoi les Directeurs de Musées qui mettent à la disposition des spécialistes les collections anciennes et souvent précieuses dont ils ont la charge, méritent toute notre gratitude.

Je rendrai compte ici de mes études relatives aux *Tachytes* et aux *Tachysphex* de cette collection. Ces Insectes ont tous été compris par COSTA sous le nom générique de *Tachytes*, seul connu à l'époque où cet auteur a publié ses principaux travaux. La plupart d'entre eux ont été décrits dans le « *Prospetto sistematico degli Imenotteri italiani* » (Ann. Mus. Napoli). Quelques uns ont été signalés plus tard dans les « *Atti* » et les « *Rendiconti* » de l'Académie des sciences de Naples.

La collection comprend 61 individus, dont l'état de conservation est variable; tous sont cependant facilement reconnaissables pour un oeil de spécialiste. Certains d'entre eux portent une étiquette spécifique de la main de l'auteur qui permet, si l'insecte correspond à la description, de désigner facilement les types. Ils proviennent pour la plupart d'Italie, quelques uns de Tunisie, de France ou de Suisse.

Je donnerai tout d'abord des descriptions ou des indications sur les espèces dont ACH. COSTA est l'auteur et, pour terminer, quelques renseignements sur les autres espèces contenues dans la collection.

Tachytes procera ACH. COSTA.

Tachytes procera COSTA: Rendic. Accad. Sc. fis. e mat. Napoli 1882, p. 9 ♀.

Tachytes procera COSTA: Atti Accad. Sc. fis. e mat. Napoli 1883, p. 90 ♀.

Dans le « Prospetto sistematico » (Ann. Mus. Napoli IV, p. 87), COSTA décrit un *Tachytes obsoleta* ROSSI qui aurait 2 segments abdominaux rouges et les pattes, sauf l'extrémité des tarsi, noires. Il y décrit également une variété à 3 segments abdominaux rouges. Le *T. procera*, décrit de Sardaigne, se distinguerait principalement de l'espèce précédente par ses pattes en grande partie rouges.

Il n'est pas possible de savoir avec certitude, d'après l'examen de la collection ce que COSTA comprenait sous ces noms. Le type de *procera* n'existe pas. Voici les espèces que l'on y trouve et qui pourraient entrer en ligne de compte; 3 ♂♂ d'*europaea* KOHL., dont un déterminé *obsoleta* et un autre, provenant de France, *aurifrons* LUCAS; 1 ♂ d'*obsoleta* ROSSI, bien déterminé; 2 ♂♂ de *frey-gessneri* KOHL., dont l'un est déterminé *europaea*; 2 ♀♀ de la même espèce dont l'une porte une étiquette sur laquelle on lit d'une part *obsoleta* et d'autre part *europaea*, l'autre, provenant de Tunisie est bien déterminée; 1 ♀ de *tricolor* F., de Tunisie, bien déterminée.

On voit donc qu'il est très difficile de connaître l'opinion de COSTA sur ces différentes espèces. Il est d'ailleurs probable, qu'ayant vu les travaux de KOHL., il ait modifié ses déterminations primitives. Quoi qu'il en soit, il me semble logique d'après les descriptions, d'adopter les synonymies suivantes:

Tachytes obsoleta COSTA (nec. ROSSI) = *europaea* KOHL.

Tachytes obsoleta COSTA var. = *frey-gessneri* KOHL.

Tachytes procera COSTA = *obsoleta* ROSSI.

Tachytes melanopyga ACH. COSTA.

Tachytes melanopyga COSTA: Rendic. Accad. Sc. fis. e mat. Napoli 1893, p. 99.

Tachytes melanopyga COSTA: Atti Accad. Sc. fis. e mat. Napoli 1893, p. 5 ♀.

La ♀ seulement de cette espèce a été décrite, de Tunisie. Dans la collection se trouve une ♀ déterminée, de Tunisie, qui correspond à la description de la variété à fémurs postérieurs rouges. Il s'y trouve également 4 ♂♂ non déterminés l'un de Tunisie, les autres sans étiquette de localité, mais probablement de la même provenance et qui appartiennent certainement à la même espèce. Celle-ci se place dans le groupe

de *ambidens* KOHL, caractérisé dans les deux sexes par la tête large et l'appendice de la cellule radiale bien développé, chez la ♀, de plus, par la présence de dents aux côtés du clypéus, et chez le ♂ par la présence d'une échancrure à la base des fémurs antérieurs.

♀. 12 mm. Noire; la partie médiane des mandibules, les 2 premiers segments abdominaux, les genoux, tibias et tarsi de toutes les pattes et les fémurs postérieurs rouges; l'extension de la couleur rouge sur les pattes est probablement variable et, d'après COSTA, les fémurs postérieurs peuvent être noirs; la face inférieure du scape est d'un ferrugineux sombre, les palpes, les tegulae et la nervulation, jaune paille. La pilosité argentée est dense sur la face, les mésopleures et les fémurs antérieurs; sur les autres parties du thorax, elle est beaucoup moins dense; sur l'abdomen, la pilosité est argentée sur les 5 premiers tergites ou elle ne forme pas de bandes nettes, brune sur l'aire pygidiale.

La tête, vue de face est nettement plus large que longue. L'échancrure des mandibules est peu accusée. La partie médiane du clypéus est tronquée presque en ligne droite en avant; elle est séparée de chaque côté des parties latérales par une lame triangulaire surélevée (Fig. 1); chez *ambidens* KOHL, les « dents » du clypéus sont aussi des lames triangulaires, mais



Fig. 1 et 2. - Bord antérieur du clypéus; fig. 1: *Tachytes melanopyga* ♀; fig. 2: *T. ambidens* ♀.

moins développées (Fig. 2). Le 2^{ème} article du funicule est 2 fois plus long que large, plus long que le suivant. Le front et le vertex sont mats, à ponctuation fine et dense. La distance des yeux au vertex égale, comme chez *ambidens*, la longueur des articles 2 + 3 du funicule. Les tempes sont bien développées, comme chez cette dernière espèce. Sur le mésonotum, la ponctuation est fine et dense, les espaces plus petits que les points; le scutellum montre une ponctuation un peu plus espacée; la sculpture des mésopleures est cachée par la pilosité. La face dorsale du segment médiaire est microscopiquement et irrégulièrement striée en travers avec un sillon longitudinal médian à peine indiqué, aboutissant dans une fossette large et peu profonde; les côtés du segment médiaire montrent une striation oblique microscopique et irrégulière; la face postérieure est striée transversalement avec une fossette longitudinale. L'abdomen ne montre de ponctuation nette qu'à l'extrémité des sternites 3 à 6. L'aire pygidiale est courte et large. Les pattes sont, comme chez les autres représentants du genre, courtes et fortement épineuses; le métatarse antérieur porte 5 épines. La cellule radiale est plus nettement tronquée à l'extrémité que chez *europaea* KOHL etc., mais moins nettement que chez *ambidens* KOHL; 3^{ème} cellule cubitale comme chez cette dernière espèce.

♂. 10 - 11 mm. Coloration et pilosité comme chez la ♀, mais la couleur rouge moins étendue sur les pattes; chez 2 exemplaires, elle atteint la face antérieure des tibias de la première paire, ainsi que les genoux et les tarsi de toutes les pattes; chez les 2 autres, elle envahit l'ensemble des tibias antérieurs, une partie des tibias des autres pattes et une petite zone sur les fémurs postérieurs. La pilosité de l'abdomen est nettement argentée sur les 4 premiers tergites, devenant un peu jaunâtre sur

les derniers; elle forme sur les 4 premiers des bandes apicales assez nettes, moins accusée sur le 5^{ème} qui n'en montre parfois que des traces; elle recouvre toute la surface des 2 derniers, peu dense sur le 6^{ème}, plus serrée sur le 7^{ème}.

La forme de la tête est semblable à celle de la ♀. Le partie médiane du clypéus, sans dents sur les côtés, forme en avant une plaque dépassant un peu la pilosité, ponctuée sauf à son extrême bord, tronquée ou légèrement échancrée; (chez *ambidens* KOHL, le clypéus présente une structure semblable). La distance interoculaire au vertex est un peu inférieure à la longueur des 3 premiers articles du funicule réunis. La sculpture du thorax est semblable à celle de la ♀; le segment médiaire est plutôt microscopiquement chagriné que strié. Les hanches antérieures sont terminées par une petite pointe surmontée de quelques soies; la base des fémurs antérieurs présente une échancrure peu profonde en dessous; ces 2 dernières structures sont semblables à ce que l'on voit chez *ambidens*.

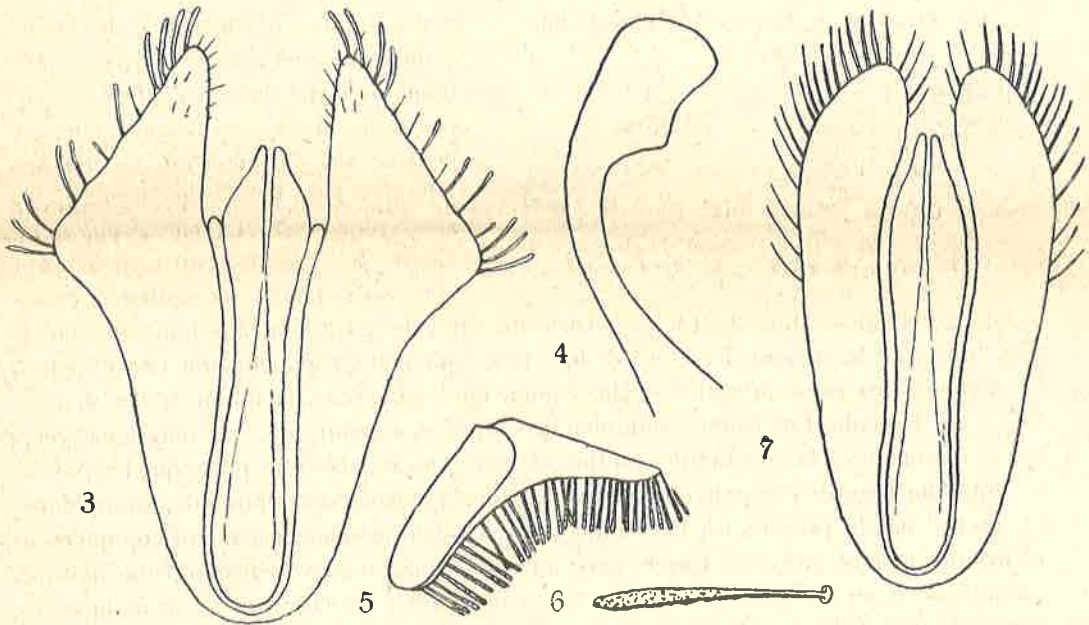


Fig. 3 à 7. - Fig. 3: *Tachytes melanopyga* ♂, ensemble de l'armature génitale; fig. 4: id., crochet; fig. 5: id., volsella; fig. 6: id., soie de la volsella; fig. 7: *T. ambidens* ♂, ensemble de l'armature.

L'armature génitale (Fig. 3 à 6) ressemble à celle de cette dernière espèce (Fig. 7) par ses valves peu allongées, mais elles sont ici nettement élargies au milieu et la disposition des soies est différente; sur la volsella, les soies sont droites et non recourbées à l'extrémité comme chez *ambidens*; les crochets sont très semblables chez les 2 espèces.

Il résulte de cette description que *melanopyga* est très voisin de *ambidens* KOHL, dont j'ai pu voir un couple déterminé par son auteur. La première espèce se distingue de la seconde par sa taille plus forte, les tibias au moins en partie rouges, la cellule radiale moins tronquée à l'extrémité, la ♀ de plus par les dents plus accusées de son clypéus, le ♂ par son armature génitale.

Tachysphex coriaceus (ACH. COSTA).

Tachytes nigripennis COSTA (nec SPIN.): Ann. Mus. zool. Napoli, IV, (1864) 1867, p. 85, ♀.

Tachytes coriacea COSTA: Ann. Mus. zool. Napoli, IV, (1864) 1867, p. 95, ♂.

Tachysphex Reiseri KOHL: Verh. zool. bot. Ges. Wien, LI, 1901, p. 777, ♀.

T. coriaceus est représenté dans la collection par un ♂ unique, provenant de Portici (11-VII-1868) et correspondant exactement à la description. Sous le nom de *nigripennis* SPIN., se trouve une ♀ en très mauvais état (il n'en subsiste que le thorax, les ailes et une patte) qui correspond à la description donnée par COSTA; il ne s'agit pas de l'espèce que l'on considère généralement comme *nigripennis* SPIN., mais c'est sans aucun doute la ♀ de *coriaceus*. L'espèce fut décrite plus tard sous le nom de *T. Reiseri* par KOHL d'après un unique exemplaire ♀ de Bosnie, que j'ai pu étudier.

Voici la description des 2 sexes de cette espèce, qui fait partie du groupe de *lativalvis* THOMS., caractérisé entre autres par la structure des tarses.

♀. 9 mm. Noire; la partie médiane des mandibules et les 2 premiers segments abdominaux rouges; pattes noires, l'extrémité des tarses à peine ferrugineuse; palpes bruns, tegulae jaune paille en arrière, nervulation brune. Pilosité très peu développée; sur l'abdomen existent des bandes de pruinosité argentée peu visibles à l'extrémité des 3 premiers tergites.

Le clypéus est constitué comme celui de *lativalvis* THOMS.; sa partie médiane, presque dépourvue de pilosité, ne montre pas de limite nette entre une zone basale et une zone apicale: elle est bombée, brillante, irrégulièrement et grossièrement ponctuée; la lamelle antérieure est large, peu arquée avec une petite échancrure médiane. La face et le vertex sont brillants, avec une ponctuation plus forte et plus espacée qu chez *lativalvis*. Le 2^{ème} article du funicule est 2 fois plus long que large, égalante environ les 3/4 du 3^{ème}; le 4^{ème} est 3 fois plus long que large. La distance interoculaire au vertex égale la longueur des 2 premiers articles du funicule réunis. Tout le thorax est brillant, à ponctuation plus forte et plus espacée que chez *lativalvis*; sur les mésopleures en particulier, mise à part leur partie supérieure, les espaces sont aussi grands ou plus grands que les points et très brillants. La face dorsale du segment médiaire est finement réticulée, avec des stries longitudinales irrégulières; les côtés et la face postérieure sont brillants, avec une striation nette et régulière. L'aire pygidiale est un peu plus étroite que chez *lativalvis*, très brillante, à ponctuation assez forte et irrégulière. Les pattes présentent les mêmes particularités que chez cette dernière espèce: l'avant dernier article des tarses est plus large que long et peu échancré, la face externe des fémurs antérieurs est brillante avec quelques points épars. Les ailes sont un peu enfumées, la cellule radiale assez étroitement tronquée, comme chez *lativalvis*.

♂. 8 mm. Noir; les côtés rabattus des 2 premiers tergites d'un ferrugineux sombre, ce qui indique une variation probable dans la coloration de l'abdomen: l'extrémité des tarses et la face antérieure des tibias de la première paire d'un ferrugineux très

sombre. La pilosité de la face est peu fournie, argentée : les bandes de pruinosité de l'abdomen sont à peine indiquées.

La partie médiane du clypéus forme en avant un angle obtus, comme chez *lativalvis*. La sculpture de la tête et du thorax est semblable à celle de la ♀. Les yeux sont séparés au vertex par une distance un peu inférieure à la longueur des 2 premiers articles du funicule. La face dorsale du segment médiaire est finement réticulée, sans stries longitudinales, les côtés et la face postérieure sont comme chez la ♀.

Les pattes sont, comme chez *lativalvis*, peu épineuses. L'armature génitale (Fig. 8 et 9) ressemble à celle de cette espèce, mais l'appendice dorsal de la volsella montre une forme un peu différente et les crochets portent des dents plus espacées.

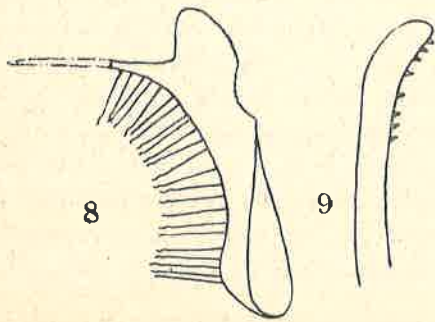


Fig. 8 et 9. - *Tachysphex cortaceus* ♂ ;
fig. 8: volsella ; fig. 9: crochet.

Cette espèce qui a en commun avec *lativalvis* THOMS. la forme générale du corps, la structure du clypéus, des pattes et des ailes, s'en distingue dans les 2 sexes par la tête et le thorax plus brillants, à ponctuation plus forte et plus espacée, la ♀ de plus par ses tibias antérieurs entièrement noirs et son aire pygidiale plus étroite, le ♂ par la pilosité argentée de son clypéus et la structure de son armature génitale.

Tachysphex fulvitaris (ACH. COSTA).

- Tachytes fulvitaris* COSTA : Ann. Mus. zool. Napoli, IV, (1864) 1867, p. 86, ♀.
Tachytes acrobates KOHL : Verh. zool. bot. Ges. Wien, XXVII, 1877, p. 705, ♀.
Tachytes strigosus MOCSARY : Termész. Füzet., III, 1879, p. 126, ♀.
Tachytes acrobates KOHL : Zeitschr. d. Ferdinand. Innsbruck, III, Heft 24, p. 234, ♂.
Tachysphex acrobates KOHL : Verh. zool. bot. Ges. Wien, XXXIV, 1884, p. 390, ♂♀.
Tachytes caucasicus RADOSZKOWSKI : Hor. Soc. ent. ross., XX, 1886, p. 30, ♀ (nec ♂).
Tachytes dubius RADOSZKOWSKI : Hor. Soc. ent. ross., XX, 1886, p. 31, Pl. VII, fig. 32, ♂ (nec ♀).
Tachysphex dubius KOHL : Ver. zool. bot. Ges. Wien, XXXVIII, 1888, p. 142, ♂♀.

L'espèce est représentée dans la collection par une ♀, déterminée, avec étiquette de provenance difficilement lisible, par un ♂, de Sardaigne également déterminé et par 3 individus sans étiquette de provenance et non déterminés. Il n'y a aucun doute que ce soit là l'espèce généralement connue sous le nom de *Tachysphex acrobates* KOHL. J'ai moi-même montré récemment (Revue suisse de Zool., 1936) que *T. caucasicus* RAD. ♀, *dubius* RAD. ♂ et *dubius* KOHL ♂♀ doivent être considérés comme synonymes.

Il est inutile de donner ici une diagnose de cette espèce qui a été très bien décrite par KOHL.

Tachysphex plicosus (ACH. COSTA).

Tachytes plicosa COSTA : Ann. Mus. zool. Napoli, IV, (1864) 1867, p. 83, ♀.

Tachysphex gallicus KOHL : Deutsche ent. Zeitschr., XXVII, 1883, p. 167, ♀.

Tachysphex gallicus KOHL : Verh. zool. bot. Ges. Wien, XXXIV, 1884, p. 377, ♀.

Tachysphex gallicus DE BEAUMONT : Ann. Soc. ent. France CV, 1936, p. 211, ♂.

L'espèce est représentée dans la collection par une ♀ unique qui correspond en tous points à la description. Elle est semblable, comme j'ai pu m'en convaincre par l'étude du type, à l'espèce décrite plus tard de Marseille par KOHL sous le nom de *gallicus* ; j'ai eu moi même l'occasion d'étudier le ♂ de cette espèce rare et qui n'est connue que d'Italie et de la France méridionale.

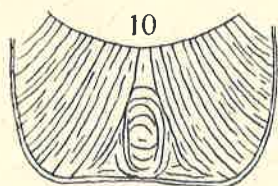


Fig. 10. - *Tachysphex plicosus* ♀, face dorsale du segment médiaire.

La description que KOHL donne de la ♀ est excellente et je la compléterai seulement ici en indiquant que les côtés du segment médiaire sont un peu striés en arrière et en donnant un dessin (Fig. 10) de la face dorsale caractéristique de ce même segment (chez le ♂ les stries sont plus fortes et moins nombreuses).

Tachysphex erythrogaster (ACH. COSTA).

Tachytes erythrogastra COSTA : Rendic. Accad. Sc. fis. e mat. Napoli, 1882, p. 9.

Tachytes erythrogastra COSTA : Atti Accad. Sc. fis. e mat. Napoli, 1883, p. 90.

Cette espèce n'existe malheureusement plus dans la collection et, d'après la description, il est impossible de savoir ce que COSTA entendait sous ce nom. Il est possible qu'il s'agisse d'une variété de *pygidialis* KOHL, à abdomen entièrement rouge et à tibias noirs, mais je n'ai jamais vu d'exemplaires de cette espèce présentant une telle combinaison de caractères. J'ai vu d'autre part un exemplaire de *fulvitaris* COSTA, de Sardaigne, localité d'où fut décrit *erythrogaster*, qui présentait un abdomen entièrement rouge, mais son aire pygidiale n'était naturellement pas lisse. Tout ce que nous pouvons dire, c'est qu'il s'agit certainement d'un *Tachysphex*.

Autres espèces.

Outre les espèces dont il a été question ci-dessus, la collection renferme encore les *Tachysphex* suivants :

T. panzeri v. d. LIND., l'un bien déterminé, les autres non déterminés.

T. pygidialis KOHL, l'un bien déterminé, un autre portant une étiquette sur laquelle on lit d'une part *panzeri* v. *geniculata* et d'autre part *pygidialis*, un 3^{ème} déterminé *panzeri*.

Il semble donc, d'après la description qu'il en donne et d'après sa collection que COSTA ait en général compris dans son sens habituel le *T. panzeri*. Quant à la variété *geniculata* qu'il décrit, il dut reconnaître plus tard qu'elle était synonyme de

pygidialis KOHL; le nom de COSTA, plus ancien, mais préoccupé, doit céder la place à celui de KOHL. L'espèce que COSTA décrit sous le nom de *rufiventris* SPIN. n'existe pas dans sa collection; d'après la description, il s'agit très probablement de *panzeri* v. *oraniensis* LEP.

2 *spoliatus* GIR. dont l'un porte une étiquette: *Tachytes neglecta* n.

1 *costai* DEST., déterminé *panzeri*.

5 *fluctuatus* GERST., dont 2 sont déterminés *erythropus* SPIN.

1 *lativalvis* THOMS., sans étiquette de provenance et non déterminé.

6 *pectinipes* L., dont 2 déterminés *pectinipes* et 1 *pompiliiformis* PZ.

1 *psammobius* KOHL, de Suisse, non déterminé.

8 *nitidus* SPIN., appartenant à mes variétés A, B et C, dont 2 sont déterminés *unicolor* PZ. et 1, d'Espagne, *tarsina*.

Stab. Tip. N. JOVENE - Napoli.

Via Donnalbina N. 14